



บพท

หน่วยบริหารจัดการทุน ด้านการพัฒนาพื้นที่ (บพท.)

ภายใต้ สำนักงานส่งเสริมการวิจัยและนวัตกรรมเพื่อเพิ่ม
ความสามารถการแข่งขันและการพัฒนาพื้นที่ (รวพ.)



หน่วยบริหารจัดการทุนด้านการพัฒนาพื้นที่ (บพท.)
ภายใต้ สำนักงานเร่งรัดการวิจัยและนวัตกรรมเพื่อเพิ่ม
ความสามารถการแข่งขันและการพัฒนาพื้นที่ (รวพ.)

ความเป็นมา

การปฏิรูปการอุดมศึกษา วิทยาศาสตร์ วิจัยและนวัตกรรม พ.ศ. 2562 นำไปสู่การจัดตั้งกระทรวง อว. และหน่วยบริหารและจัดการทุนเฉพาะด้าน (PMU) ภายใต้การกำกับของ สถานโยบายการอุดมศึกษา วิทยาศาสตร์ วิจัยและนวัตกรรมแห่งชาติ (สอวช.) เพื่อเป็นกลไกขับเคลื่อนประเทศให้พ้นจากกับดักรายได้ปานกลางผ่านการพัฒนาวิทยาศาสตร์ วิจัยและนวัตกรรม (ววน.) ประกอบไปด้วย 3 หน่วย ได้แก่ 1. หน่วยบริหารและจัดการทุนด้านการเพิ่มความสามารถในการแข่งขันของประเทศ (บพข.) 2. หน่วยบริหารและจัดการทุนด้านการพัฒนากำลังคน และทุนด้านการพัฒนาสถาบันอุดมศึกษา การวิจัยและการสร้างนวัตกรรม (บพค.) 3. หน่วยบริหารและจัดการทุนด้านการพัฒนาระดับพื้นที่ (บพท.)

จากผลการดำเนินงานของหน่วยบริหารจัดการทุนทั้ง 3 หน่วยงาน ที่สามารถจัดสรรทุนวิจัยและก่อให้เกิดการขับเคลื่อนการพัฒนา ววน. ตามภารกิจที่ได้รับมอบหมายได้อย่างมีประสิทธิภาพ จึงมีมติเห็นชอบให้แยกหน่วยบริหารและจัดการทุนทั้ง 3 หน่วยงาน ออกจาก สอวช. ไปเป็นนิติบุคคล 1 แห่ง ชื่อ สำนักงานเร่งรัดการวิจัยและนวัตกรรมเพื่อเพิ่มความสามารถการแข่งขันและการพัฒนาพื้นที่ (องค์การมหาชน) หรือ รวพ.

สำนักงานเร่งรัดการวิจัยและนวัตกรรมเพื่อเพิ่มความสามารถการแข่งขัน **และการพัฒนาพื้นที่ (องค์การมหาชน) หรือ รวพ.**

ตามพระราชกฤษฎีกาจัดตั้งสำนักงานเร่งรัดการวิจัยและนวัตกรรมเพื่อเพิ่มความสามารถการแข่งขันและการพัฒนาพื้นที่ (องค์การมหาชน) พ.ศ. 2568 ให้ไว้ ณ วันที่ 31 ธันวาคม พ.ศ. 2568 มีผลบังคับใช้ตั้งแต่วันที่ถัดจากวันประกาศในราชกิจจานุเบกษาเป็นต้นไป ให้จัดตั้งองค์การมหาชนขึ้น เรียกว่า "สำนักงานเร่งรัดการวิจัยและนวัตกรรมเพื่อเพิ่มความสามารถการแข่งขันและการพัฒนาพื้นที่ (องค์การมหาชน)" เรียกโดยย่อว่า "รวพ." ประกอบไปด้วย หน่วยบริหารจัดการทุนด้านต่าง ๆ ดังนี้

- 1) หน่วยบริหารจัดการทุนด้านการเพิ่มความสามารถการแข่งขัน
- 2) หน่วยบริหารจัดการทุนด้านการพัฒนาพื้นที่
- 3) หน่วยบริหารจัดการทุนด้านเทคโนโลยีและนวัตกรรมเพื่ออุตสาหกรรมแห่งอนาคต
- 4) หน่วยบริหารจัดการทุนด้านการนำศิลปกรรม วิทยาการ และเทคโนโลยีที่เหมาะสมไปใช้ประโยชน์

โดย รวพ. เป็นหน่วยงานของรัฐประเภทองค์การมหาชน ภายใต้กระทรวง อว. ถูกออกแบบให้มีรูปแบบการบริหารและจัดการแบบใหม่รองรับการเปลี่ยนแปลงของเทคโนโลยีและอุตสาหกรรมในอนาคต และปิดช่องว่างการดำเนินงานในระบบ ววน. เพื่อสร้างศักยภาพให้แก่ภาคเอกชนและภาคประชาสังคมโดยมีหน้าที่และบทบาทในการบริหารจัดการและให้ทุนวิจัยและนวัตกรรม ขับเคลื่อนและเร่งรัดการพัฒนาเทคโนโลยีและนวัตกรรมเพื่อนำไปสู่การใช้ประโยชน์โดยการมีส่วนร่วมของผู้ใช้ประโยชน์และก่อให้เกิดการเปลี่ยนแปลงที่เป็นรูปธรรม มีเป้าหมายเพื่อเพิ่มความสามารถในการแข่งขันของ ภาคการผลิตและบริการ การสร้างรากฐานไปสู่อุตสาหกรรมและกิจการแห่งอนาคต การพัฒนาพื้นที่ และการยกระดับคุณภาพชีวิตและเศรษฐกิจฐานราก โดยเน้นการนำเทคโนโลยีที่เหมาะสม (Appropriate technology) ไปเผยแพร่และถ่ายทอดให้ตรงกับกลุ่มเป้าหมาย รวมทั้งบริหารจัดการเพื่อให้เกิดการลงทุนวิจัยและนวัตกรรมร่วมกับภาคเอกชน รวมถึงการระดมทุนจากบุคคลทั่วไปหรือหน่วยงานอื่นเพื่อการวิจัยและนวัตกรรมและการนำผลงานดังกล่าวไปใช้ประโยชน์ เชิงพาณิชย์หรือเชิงสังคม ซึ่งการจัดตั้ง รวพ. จะเป็นประโยชน์ต่อประเทศ ในด้านการเพิ่มประสิทธิภาพในการส่งมอบผลลัพธ์ที่เกิดจากการใช้ผลงานวิจัยให้สามารถตอบสนองความต้องการของประเทศ ทั้งในด้านการนำผลงานวิจัยไปใช้เชิงพาณิชย์รวมถึงช่วยลดความเสี่ยงในการจัดการงบประมาณแผ่นดินจำนวนมาก เป็นการลดช่องว่างในระบบบริหารจัดการทุน โดยมีหน่วยงานรับผิดชอบและสนองต่อนโยบายการพัฒนาด้าน ววน. ในมิติต่าง ๆ เช่น การเป็นคานงัด (Leverage) ของภาครัฐให้เกิดการเพิ่มการลงทุนวิจัยและนวัตกรรมจากภาคเอกชน โดยการบริหารจัดการทุนวิจัยและนวัตกรรมในสาขาอุตสาหกรรมการผลิตและบริการที่ดูแลราย Sub-sector หรือ Cluster

หน่วยบริหารจัดการทุนด้านการพัฒนาพื้นที่ หรือ บพท.

หน่วยบริหารจัดการทุนด้านการพัฒนาพื้นที่ หรือ บพท. เริ่มดำเนินการเมื่อวันที่ 1 พฤศจิกายน 2562 โดยมีบทบาทเพื่อจัดสรรและบริหารทุนวิจัยและนวัตกรรมเพื่อการพัฒนาเชิงพื้นที่ ชุมชน และท้องถิ่น มุ่งยกระดับคุณภาพชีวิตประชาชนและเสริมขีดความสามารถของผู้ประกอบการ วิสาหกิจชุมชน และวิสาหกิจเพื่อสังคม ด้วยการบริหารแผนงานวิจัยจากกองทุน ววน. สกสว. และแหล่งทุนอื่นอย่างมีประสิทธิภาพให้สอดคล้องกับ OKRs นโยบาย และแผน ววน. พ.ศ. 2566–2570

วิสัยทัศน์

ทุกพื้นที่นำความรู้ กระบวนการเรียนรู้จากงานวิจัยและนวัตกรรมไปปรับใช้เพื่อการพัฒนาเศรษฐกิจ ฐานราก ลดความเหลื่อมล้ำ และแก้ไขปัญหาสำคัญที่สอดคล้องกับบริบทพื้นที่และการเปลี่ยนแปลง

พันธกิจ

การจัดสรรทุนวิจัยและนวัตกรรมเพื่อการพัฒนาเชิงพื้นที่ การพัฒนาชุมชน หรือท้องถิ่น ที่มีวัตถุประสงค์ให้ประชาชนมีชีวิตความเป็นอยู่ที่ดีขึ้นมีคุณภาพชีวิตที่ดีและยกระดับขีดความสามารถในการแข่งขันของผู้ประกอบการรายใหม่ ธุรกิจขนาดจิ๋ว วิสาหกิจขนาดกลางและขนาดย่อม วิสาหกิจชุมชน และวิสาหกิจสังคมในระดับพื้นที่

นโยบายและยุทธศาสตร์การขับเคลื่อน

หน่วย บพท. ดำเนินงานโดยมุ่งหวังการสร้างการเปลี่ยนแปลงในพื้นที่และเป็น Catalyst for changes ของสังคม ด้วยการสนับสนุนทุนวิจัยและนวัตกรรม โดยใช้ “ข้อมูล กลไก กระบวนการ” ซึ่งเป็นหัวใจหลักของการทำงานวิจัยเพื่อพัฒนาพื้นที่ (Area-Based Collaborative Research) หน่วย บพท. จึงได้วาง

ยุทธศาสตร์ในการขับเคลื่อนงานวิจัยเพื่อการพัฒนาในระดับพื้นที่ ด้วยการนำแผนยุทธศาสตร์ชาติ 20 ปี พ.ศ. 2561–2580 ซึ่งเป็นแผนการพัฒนาประเทศที่กำหนดกรอบและแนวทางการพัฒนาให้หน่วยงานของรัฐ เพื่อให้บรรลุวิสัยทัศน์ประเทศไทยที่ว่า “ประเทศไทยมีความมั่นคง มั่งคั่ง ยั่งยืน เป็นประเทศที่พัฒนาแล้ว ด้วยการพัฒนาตามหลักปรัชญาของเศรษฐกิจพอเพียง” รวมถึงแผนแม่บทภายใต้แผนยุทธศาสตร์ชาติ มาวางกลยุทธ์การขับเคลื่อนงานวิจัยให้ครอบคลุมทุกมิติการพัฒนา ดังนี้

(1) **มิติการพัฒนาเศรษฐกิจฐานราก** มีกลุ่มเป้าหมายการพัฒนา 3 กลุ่มหลัก คือ (1) กลุ่มคนจนและครัวเรือนยากจน เพื่อแก้ไขปัญหาความยากจนและส่งเสริมความช่วยเหลือ (2) กลุ่มอาชีพ เพื่อสร้างเศรษฐกิจในชุมชนและยกระดับขีดความสามารถในการแข่งขันของผู้ประกอบการรายใหม่ ธุรกิจขนาดจิ๋ว วิสาหกิจขนาดกลางและขนาดย่อม วิสาหกิจชุมชน วิสาหกิจชุมชนเพื่อสังคมบนฐานทุนวัฒนธรรมและทรัพยากรพื้นถิ่น และ (3) กลุ่มชุมชน มุ่งเน้นให้ชุมชนเกิดการยอมรับปรับใช้วัฒนธรรมเพื่อรองรับการเปลี่ยนแปลงในสภาวะปัจจุบัน

(2) **มิติการกระจายศูนย์กลางความเจริญ** มีกลุ่มเป้าหมายการพัฒนา คือ เมือง ท้องถิ่น จังหวัดและภูมิภาค ซึ่งเป็นการพัฒนาเชิงโครงสร้างและการจัดการ “ระดับเมือง” เพื่อดึงความเจริญทางเศรษฐกิจภายในจังหวัด สร้างกลไกพัฒนาพื้นที่ให้กับหน่วยงานระดับท้องถิ่น (Local Government) ผ่านผู้ว่าราชการจังหวัด เพื่อสร้างความเข้มแข็งให้กับหน่วยงานระดับตำบลและเทศบาล รวมถึงการจัดการเรื่องเฉพาะกิจในพื้นที่เฉพาะ เช่น พื้นที่เศรษฐกิจพิเศษ พื้นที่พรมแดนและพื้นที่ชายแดนใต้



ภาพที่ 1 ยุทธศาสตร์การขับเคลื่อนงานวิจัยเพื่อพัฒนาพื้นที่และลดความเหลื่อมล้ำ หน่วย บพท.

โดยการขับเคลื่อนงานวิจัยและนวัตกรรมเชิงพื้นที่ของหน่วย บพท. มีเป้าหมายหลักในการพัฒนาเชิงระบบผ่านกรอบยุทธศาสตร์ที่ครอบคลุมทั้งด้านเศรษฐกิจ สังคม และการบริหารจัดการภาครัฐ ซึ่งภายใต้**มิติการพัฒนาเศรษฐกิจฐานราก** มีการสังเคราะห์ยุทธศาสตร์การขับเคลื่อนงานวิจัยเพื่อพัฒนาพื้นที่และลดความเหลื่อมล้ำ ประกอบด้วย 2 ยุทธศาสตร์ ได้แก่

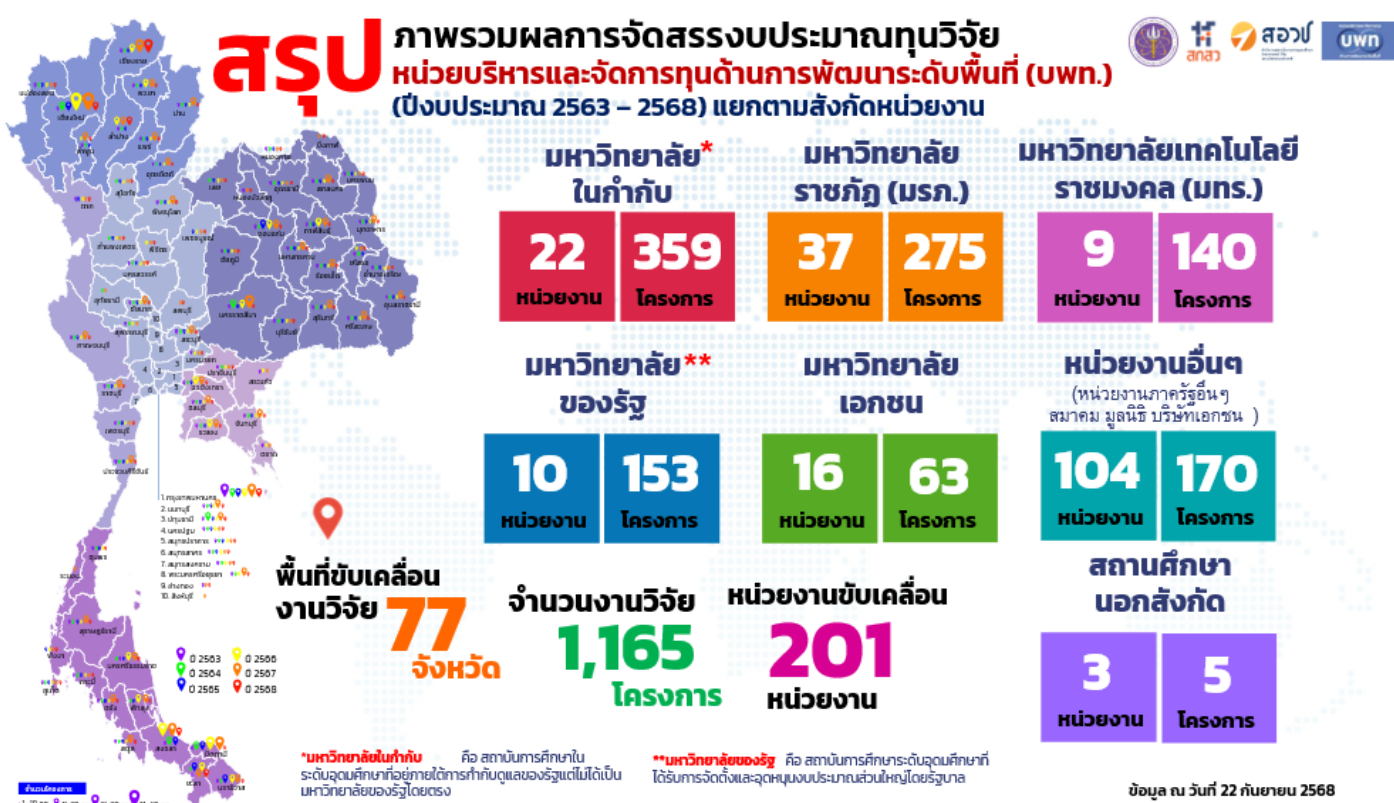
- 1) ยุทธศาสตร์ที่ 1 “งานวิจัยและนวัตกรรมเพื่อขจัดความยากจนแบบเบ็ดเสร็จและแม่นยำ” และ
- 2) ยุทธศาสตร์ที่ 2 “การพัฒนาเศรษฐกิจฐานรากด้วยการพัฒนาคน และกลไกจากฐานทุนทรัพยากรพื้นถิ่นและทุนทางวัฒนธรรม”

และ ภายใต้**มติการกระจายศูนย์กลางความเจริญ**มีการสังเคราะห์ยุทธศาสตร์การขับเคลื่อนงานวิจัยเพื่อพัฒนาพื้นที่และลดความเหลื่อมล้ำ ประกอบด้วย 2 ยุทธศาสตร์ ได้แก่

- 1) ยุทธศาสตร์ที่ 3 “การพัฒนาเมืองน่าอยู่และเมืองแห่งการเรียนรู้” และ
- 2) ยุทธศาสตร์ที่ 4 “เสริมสร้างความเข้มแข็งและยกระดับขีดความสามารถในการจัดการภาครัฐและท้องถิ่น”

ผลการดำเนินงานหน่วย บพท. ปีงบประมาณ พ.ศ. 2563 – 2568

ผลการดำเนินการของ หน่วย บพท. ตั้งแต่ปีงบประมาณ พ.ศ. 2563 จนถึงปัจจุบัน ได้จัดสรรงบประมาณทุนวิจัยและนวัตกรรมกระจายไปยังสถาบันอุดมศึกษา ทั้งภาครัฐและภาคเอกชน และหน่วยงานอื่นรวม 201 แห่ง จำนวน 1,165 โครงการ ครอบคลุมพื้นที่ดำเนินงานทั้ง 77 จังหวัด



ภาพที่ 2 สรุปภาพรวมการสนับสนุนทุนวิจัยและนวัตกรรมให้แก่หน่วยงาน/สถาบัน/มหาวิทยาลัย รวม 6 ปีงบประมาณ (2563 – 2568)

ข้อเสนอแนะเชิงนโยบายจากยุทธศาสตร์การขับเคลื่อนงานวิจัย เพื่อการพัฒนาเชิงพื้นที่ของ หน่วย บพท.

จากยุทธศาสตร์การขับเคลื่อนงานวิจัยเพื่อการพัฒนาเชิงพื้นที่ของ หน่วย บพท. ซึ่งมีฐานทุนสำคัญที่สามารถแก้ปัญหาในพื้นที่ได้อย่างเป็นรูปธรรม สามารถผลักดันไปสู่ข้อเสนอแนะเชิงนโยบาย ตามประเด็นเรื่องดังต่อไปนี้

1) งานวิจัยและนวัตกรรมเพื่อขจัดความยากจนแบบเบ็ดเสร็จและแม่นยำ จากฐานทุนการวิจัยที่ผ่านมา นำมาซึ่งข้อเสนอแนะเชิงนโยบาย ดังนี้

1.1 การปรับปรุงข้อมูลฐานข้อมูลครัวเรือนยากจน คนจน และพัฒนาระบบสารสนเทศกลาง ควรให้ความสำคัญกับการปรับปรุงข้อมูลคนจนเป้าหมายและพัฒนาระบบสารสนเทศเพื่อการตัดสินใจ (Data System Support: DSS) เพื่อใช้เป็นเครื่องมือส่งต่อความช่วยเหลือและติดตามผลการช่วยเหลือให้กับหน่วยงานในระดับพื้นที่ รวมถึงชี้เป้าคนจนที่มีความแม่นยำ และเชื่อมโยงกับฐานข้อมูลคนจนในระดับประเทศ และบูรณาการกับกลไกการดำเนินงานร่วมกับหน่วยงานที่เกี่ยวข้องกับการแก้ไขปัญหาความยากจน โดยเสนอให้สถาบันอุดมศึกษา/มหาวิทยาลัยในพื้นที่เป็นเจ้าภาพในการพัฒนาระบบข้อมูลคนจนแบบแม่นยำของแต่ละจังหวัด โดยใช้ระบบบริหารจัดการข้อมูลการพัฒนาคนแบบชี้เป้า (Thai People Map and Analytics Platform : TPMAP) เป็นฐาน

1.2 การปฏิบัติการเพื่อแก้ไขปัญหาความยากจน เพื่อให้การแก้ไขปัญหาความยากจนมีความเบ็ดเสร็จและแม่นยำที่ทำให้คนจน ครัวเรือนยากจน กลุ่มคนเปราะบางสามารถช่วยเหลือ พึ่งพาตนเองจนกระทั่งหลุดพ้นจากความยากจน ต้องมีการจำแนกกลุ่มเป้าหมายให้ชัดเจน

1.3 เสริมพลังกลไกการดำเนินงาน โดยเสนอให้องค์กรปกครองท้องถิ่น (อปท.) เป็นหน่วยงานหลักในการบริหารจัดการคนจนและครัวเรือนยากจนในพื้นที่ พร้อมจัดทำโครงการปฏิบัติแก่กันโดยใช้ข้อมูลคนจนแบบแม่นยำ และให้กลไกระดับอำเภอโดยนายอำเภอเป็นผู้ตรวจสอบและมอนิเตอร์ข้อมูลคนจนทั้งรับเข้าและส่งออก รวมถึงบูรณาการแผนแก่จนระดับท้องถิ่น ตำบลเชื่อมโยงกับแผนจังหวัด และเสนอให้ศูนย์อำนวยการขจัดความยากจนและพัฒนาคนทุกช่วงวัยอย่างยั่งยืนตามหลักปรัชญาของเศรษฐกิจพอเพียงจังหวัด (ศจพ.จ.) จัดทำยุทธศาสตร์แก้ไขปัญหาความยากจนแยกต่างหากจากแผนยุทธศาสตร์ปกติ โดยมีมหาวิทยาลัยหรือสถาบันวิชาการในพื้นที่เป็นหน่วยสนับสนุนทางด้านวิชาการกับกลไกทุกระดับ

1.4 พัฒนาระบบการทำงานที่มีความยืดหยุ่นต่อการทำงานพัฒนาเชิงพื้นที่ เนื่องจากการดำเนินงานเพื่อการแก้ไขปัญหาความยากจน มีความซับซ้อน จำเป็นต้องมีการปรับเปลี่ยนสภาพแวดล้อมที่เอื้อต่อผู้ปฏิบัติงานระดับพื้นที่ของหน่วยงาน/องค์กรต่าง ๆ ทั้งเชิงนโยบาย กฎหมาย ระเบียบ รวมทั้งขั้นตอนการตัดสินใจ ซึ่งจะทำให้เกิดการแก้ไขปัญหาที่มีประสิทธิภาพ

1.5 ส่งเสริมบทบาทของสถาบันวิชาการในพื้นที่ให้เป็น “มหาวิทยาลัยพัฒนาพื้นที่” เพื่อการแก้ไขปัญหาความยากจนในจังหวัด รวมถึงเชื่อมโยงเครือข่ายสถาบันวิชาการทั้งในระดับภูมิภาค และระหว่างภูมิภาค เพื่อการแลกเปลี่ยนเรียนรู้ หนุนเสริมกันทั้งในเชิงพื้นที่ และเชิงประเด็น เพื่อให้เกิดความต่อเนื่องในการขับเคลื่อนยุทธศาสตร์ในการแก้ไขปัญหาความยากจน สถาบันวิชาการจึงควรเข้าไปมีส่วนร่วมในกลไกระดับจังหวัด โดยเฉพาะศูนย์อำนวยการขจัดความยากจนและพัฒนาคนทุกช่วงวัยอย่างยั่งยืนตามหลักปรัชญาของเศรษฐกิจพอเพียงจังหวัด (ศจพ.จ.) และกลไกอื่น ๆ ที่มีการดำเนินงานที่เกี่ยวข้องกัน

2) งานวิจัยและนวัตกรรมเพื่อการพัฒนาเศรษฐกิจฐานราก ผ่านการพัฒนาขีดความสามารถของผู้ประกอบการในพื้นที่ (Local Enterprise) จากฐานทุนการวิจัยที่ผ่านมา นำมาซึ่งข้อเสนอแนะเชิงนโยบาย ดังนี้

2.1 มุ่งเน้นการเสริมสร้างขีดความสามารถของผู้ประกอบการท้องถิ่น (Local Enterprise) ให้สามารถบริหารจัดการธุรกิจและการเงินของตนเองได้อย่างมีประสิทธิภาพ เพื่อมุ่งยกระดับเศรษฐกิจฐานรากให้มีความเข้มแข็งและยั่งยืน

2.2 การประยุกต์ใช้เครื่องมือบริหารจัดการทางการเงิน (Financial Management Tools) ในการนำเครื่องมือด้านการเงินมาใช้ในการวิเคราะห์สถานภาพทางเศรษฐกิจของครัวเรือนและธุรกิจรายย่อย เพื่อให้เกิดฐานข้อมูลเชิงลึกระดับจุลภาค (Micro Data) ที่สะท้อนความเป็นจริงในพื้นที่ รวมถึงการสนับสนุนการวางแผนและออกแบบมาตรการช่วยเหลือที่ตรงจุด เช่น การลดภาระหนี้สิน การวิเคราะห์ความสามารถในการชำระหนี้ การให้สินเชื่อในลักษณะเหมาะสม ตลอดจนการพัฒนาผลิตภัณฑ์เพื่อเพิ่มรายได้

2.3 การพัฒนากลไก “พี่เลี้ยง” หรือ “โค้ชในพื้นที่” จำเป็นต้องจัดระบบพี่เลี้ยงหรือโค้ชในพื้นที่ที่มีความรู้ด้านการเงิน การตลาด และการให้คำปรึกษา เพื่อสนับสนุนผู้ประกอบการอย่างใกล้ชิด สร้างกระบวนการเรียนรู้แบบมีส่วนร่วม และเชื่อมโยงองค์ความรู้กับการปฏิบัติจริงในระดับครัวเรือนและธุรกิจรายย่อย

2.4 การส่งเสริมความร่วมมือแบบบูรณาการจากทุกภาคส่วน ในการสนับสนุนให้ภาคราชการ ภาคเอกชน และภาควิชาการ เข้ามามีบทบาทในการเรียนรู้เครื่องมือและกระบวนการ เพื่อถ่ายทอดความรู้ไปยังผู้ประกอบการในพื้นที่ และร่วมออกแบบแนวทางการสนับสนุนที่สอดคล้องกับบริบทท้องถิ่น

2.5 การเชื่อมโยงกับหน่วยงานสนับสนุนในระดับพื้นที่และประเทศ โดยสร้างความร่วมมือกับหน่วยงานที่เกี่ยวข้อง อาทิ ธนาคารเพื่อการเกษตรและสหกรณ์การเกษตร (ธ.ก.ส.) สถาบันการเงินชุมชน ศูนย์บ่มเพาะวิสาหกิจ มหาวิทยาลัยในพื้นที่ และหน่วยงานสนับสนุนการพัฒนาผู้ประกอบการ เพื่อให้เกิดระบบการช่วยเหลือแบบครบวงจรทั้งด้านทุน ความรู้ และตลาด

2.6 การขยายผลและการสร้างฐานข้อมูล Critical Mass ในการขยายการใช้เครื่องมือและการพัฒนาโค้ชในหลายพื้นที่ จะช่วยให้เกิดฐานข้อมูลจำนวนมากที่สามารถนำไปวิเคราะห์เชิงนโยบายได้อย่างแม่นยำ ซึ่งข้อมูลดังกล่าวสามารถสนับสนุนการกำหนดแนวทางและมาตรการพัฒนาเศรษฐกิจฐานรากในระดับประเทศอย่างมีประสิทธิภาพ

2.7 ความจำเป็นในการจัดหาพันธมิตรเพื่อการขับเคลื่อน โดยต้องสร้างเครือข่ายพันธมิตรในระดับพื้นที่และระดับชาติ เพื่อสนับสนุนการดำเนินงานอย่างต่อเนื่องและขยายผลในวงกว้าง โดยเฉพาะในมิติของการพัฒนาศักยภาพพี่เลี้ยง การถ่ายทอดเทคโนโลยี การเข้าถึงแหล่งทุน และการเปิดตลาด

3) งานวิจัยและนวัตกรรมเพื่อการพัฒนาเมืองนำอยู่และการกระจายศูนย์กลางความเจริญจากฐานทุนการวิจัยที่ผ่านมา นำมาซึ่งข้อเสนอแนะเชิงนโยบาย ดังนี้

3.1 ส่งเสริมแผนพัฒนาท้องถิ่นภาคประชาชน “Local-Oriented Development Plan” การพัฒนาโดยท้องถิ่นเป็นศูนย์กลาง กลไกหลักที่สำคัญของการพัฒนาเมืองคือ “กลไกท้องถิ่น” ซึ่งหมายถึงการเสริมสร้างความสามารถและศักยภาพสำหรับการพัฒนาพื้นที่ขององค์กรปกครองส่วนท้องถิ่น (Local Authorities Upgrading toward Area Development) ประชาสังคมในท้องถิ่น เอกชนในพื้นที่ และภาคความรู้หรือปราชญ์ในพื้นที่ เช่น มหาวิทยาลัยในพื้นที่ โดยมุ่งสู่แผนพัฒนาท้องถิ่นภาคประชาชน จากพื้นที่การแลกเปลี่ยนเรียนรู้ จะนำไปสู่เป้าร่วม แผนร่วม การทำงานและลงทุนร่วม เพื่อส่งเสริมรากฐานการจัดการ

ท้องถิ่นและเรียนรู้เองในพื้นที่ และเป็นการนำเข้าข้อมูลความต้องการของประชาชนสู่แผนงบประมาณของภาครัฐอย่างมีประสิทธิภาพ

3.2 ส่งเสริมการจัดตั้งกองทุนระดับพื้นที่ “Local Development Fund” ที่หลากหลาย โดยงบประมาณจากภาครัฐ พร้อมกับภาคประชาชนรวมกัน เพื่อให้เกิดการร่วมมือที่ตรงกับความต้องการของพื้นที่ที่จะแก้ปัญหาเมืองในปัจจุบันและสร้างโอกาสสู่อนาคต โดยเปิดโอกาสให้ภาคท้องถิ่นจัดการตนเอง โดยภาครัฐลงไปหนุนเสริม และให้โอกาสที่จะประสบความสำเร็จและผิดพลาดได้อย่างเหมาะสม โดยเฉพาะอย่างยิ่งการลงทุนทางโครงสร้างพื้นฐานต่าง ๆ (Civic Crowd Funding) ซึ่งปัจจุบันได้มีการระดมทุนและส่งเสริมบทบาทของกองทุนอันจะนำไปสู่การแก้ไขปัญหา พัฒนาสังคม และสิ่งแวดล้อมภายใต้สำนักงานส่งเสริมวิสาหกิจเพื่อสังคม เรียกว่า กองทุนวิสาหกิจเพื่อสังคม

3.3 ส่งเสริมกระบวนการรัฐร่วมเอกชนขนาดเล็กสำหรับท้องถิ่น “Micro Public Private Partnership in Local Level” โดยปรับปรุงระเบียบปฏิบัติที่มีอยู่เพื่อส่งเสริมให้เกิดการทำงานและลงทุนร่วมระหว่างภาคเอกชนและภาครัฐ ซึ่งจะนำมาซึ่งการเพิ่มศักยภาพการให้บริการของภาครัฐต่อประชาชน เช่น การจัดตั้งวิสาหกิจเทศบาล เป็นต้น

3.4 ยกย่องการประยุกต์ตัวชี้วัดทางยุทธศาสตร์ที่สอดคล้องกันระหว่างตัวชี้วัดของการพัฒนาท้องถิ่นกับยุทธศาสตร์ชาติ โดยเฉพาะอย่างยิ่งตัวชี้วัดของเมืองฉลาดที่น่าอยู่ ที่มาจากงานวิจัยและที่มีส่วนร่วมมาจากหน่วยงานภาคต่าง ๆ ที่เหมาะสมกับบริบทของประเทศไทย

3.5 การยกระดับและส่งเสริมวิสาหกิจเพื่อสังคมด้านการพัฒนาเมือง (Social Enterprise in City Development) ให้ได้รับสิทธิประโยชน์ที่เหมาะสม ต่อโอกาสและคุณประโยชน์ต่อสังคมอย่างเป็นธรรม เพื่อจะเป็นตัวแทนที่จะสร้างการเปลี่ยนแปลงโดยที่จะใช้องค์ความรู้ เทคโนโลยี และฐานทุนเดิมที่มีอยู่ในพื้นที่นำมาพัฒนาเมืองและท้องถิ่น

3.6 ยกย่องกระบวนการจัดซื้อจัดจ้างองค์กรปกครองส่วนท้องถิ่น ให้สมดุลและเหมาะสมมากขึ้น ระหว่างประสิทธิภาพและการตรวจสอบ อาทิ สร้างกระบวนการมีส่วนร่วมภาคประชาชนและประชาสังคมต่อการพัฒนาโครงการ การประเมินผลคุณค่าหรือผลกระทบต่อสังคม การยกระดับกระบวนการธรรมาภิบาล การเพิ่มความยืดหยุ่นต่อขอบเขตหน้าที่การทำงานให้เหมาะสมและทันสมัย ให้สิทธิประชาชนหรือวิสาหกิจเพื่อสังคมในพื้นที่ เป็นผู้รับจ้างในพื้นที่ เพื่อกระตุ้นกลไกอุตสาหกรรมเศรษฐกิจของท้องถิ่น

3.7 เร่งรัดกระบวนการใช้ข้อมูลและสร้างการเปลี่ยนแปลงโดยดิจิทัลเทคโนโลยีต่อท้องถิ่น “Digital Transformation to Data Driven City” จำเป็นต้องยกระดับขีดความสามารถของภาคีต่าง ๆ ในท้องถิ่น โดยเฉพาะอย่างยิ่ง องค์กรปกครองส่วนท้องถิ่นผ่านการประยุกต์ใช้เทคโนโลยีดิจิทัล (Digital Transformation Process: DTP) อย่างเร่งด่วน เพื่อจะใช้ข้อมูลที่มีอยู่ของเมืองในการยกระดับการตัดสินใจของภาคีต่าง ๆ ตั้งแต่การทำแผนการพัฒนาและการลงทุน การทำธุรกิจ และการยกระดับคุณภาพชีวิตต่าง ๆ

3.8 ส่งเสริมการให้คุณค่าทางสังคมต่อพลเมืองที่ทำประโยชน์สาธารณะ “Reward Based System and Social Changes” การใช้ระบบการให้คุณ เพื่อยกระดับการมีส่วนร่วมของประชาชนเชิงบวกที่จะยกระดับสู่ความเป็นพลเมืองที่ตื่นตัว (Active Citizen) บนกิจกรรมทางเศรษฐกิจและสังคมต่าง ๆ เช่น การให้คุณค่าทางสังคมแบบต่าง ๆ (Social Scoring) การประกวด การเชิดชูพลเมือง ที่มีส่วนร่วมในการทำงาน สาธารณะแบบต่าง ๆ ที่เป็นธรรมและเหมาะสม ในมิติต่าง ๆ เช่น ทางสิ่งแวดล้อม ทางวัฒนธรรม และทางสังคม

3.9 การยกระดับความเป็นเจ้าของ (Sense of Belonging) ต่อพื้นที่ ผ่านการระดมทุนของประชาชน ต่อระบบการให้บริการของเมือง โดยเฉพาะอย่างยิ่งการศึกษา การเรียนรู้ การรักษา เป็นต้น การ

เรียนรู้ประวัติศาสตร์ท้องถิ่น เรียนรู้อนาคตร่วมกันของคนในเมือง เพื่อสร้างรากและคุณค่าร่วมกัน (Historical Base Foresight) ที่จะมีความฝันและเป้าหมายของ เมืองนำอยู่ที่ชาญฉลาดด้วยกัน

3.10 ส่งเสริมการสร้างคลังข้อมูลและความรู้เปิดของท้องถิ่น การสร้างและจัดเก็บความรู้และเทคโนโลยีของท้องถิ่น (Local Knowledge and Technology Bank) อย่างเป็นระบบที่จะนำไปสู่การเรียนรู้เปิดและยกระดับวิทยาศาสตร์และวิทยาการของพื้นที่ (Open Learning and Open Science) โดยเฉพาะอย่างยิ่ง ประวัติศาสตร์ท้องถิ่น

3.11 การผลักดันให้มีสมาชิกด้านการพัฒนาเมืองระดับประเทศ จากกระบวนการมีส่วนร่วมในพื้นที่ สร้างความร่วมมือของคนในพื้นที่ เพื่อผลักดันให้ข้อเสนอเชิงนโยบายเข้าสู่นโยบายในระดับประเทศต่อไป

3.12 การพัฒนาดัชนีชี้วัดเมืองเข้าสู่ระบบของรัฐ โดยความร่วมมือและเชื่อมโยงข้อมูลกับสำนักงานสภาพัฒนาการเศรษฐกิจและสังคมแห่งชาติ เพื่อให้เกิดการตั้งเป้าหมายของภาคประชาชนในแต่ละพื้นที่ในการสร้างตัวชี้วัดเมืองนำอยู่สู่การขับเคลื่อนเมืองและสร้างกระบวนการมีส่วนร่วมเรื่องในการขับเคลื่อนเมืองนำอยู่

4) งานวิจัยและนวัตกรรมเพื่อการพัฒนาศักยภาพขององค์กรปกครองส่วนท้องถิ่น จากฐานทุนการวิจัยที่ผ่านมา นำมาซึ่งข้อเสนอแนะเชิงนโยบาย ดังนี้

4.1 การพัฒนาศักยภาพขององค์กรปกครองส่วนท้องถิ่น (อปท.) ในการยกระดับขีดความสามารถของท้องถิ่นในลักษณะ “ก้าวกระโดด” (Leapfrogging) โดยใช้ฐานงานวิจัยเพื่อกำหนดทิศทางเชิงกลยุทธ์ในการพัฒนาองค์กรให้สามารถบริหารจัดการตนเองได้อย่างมีประสิทธิภาพ พร้อมรองรับบทบาทในการพัฒนาพื้นที่อย่างยั่งยืนในระยะยาว

4.2 การพึ่งพาตนเองทางการคลัง (Local Fiscal Self-dependency) หนึ่งในแนวทางสำคัญในการเสริมสร้างความเข้มแข็งของ อปท. คือการส่งเสริมให้องค์กรสามารถพึ่งพาตนเองในด้านการคลัง โดยการวิจัยและพัฒนามาตรการเพิ่มประสิทธิภาพในการบริหารจัดการเก็บรายได้ท้องถิ่น เช่น การพัฒนาระบบภาษีท้องถิ่น การปรับปรุงฐานข้อมูลรายได้ และการใช้เทคโนโลยีในการบริหารจัดการงบประมาณ เพื่อให้องค์กรมีศักยภาพในการจัดสรรทรัพยากรได้อย่างเหมาะสมและเป็นธรรม

4.3 การยกระดับคุณภาพบริการสาธารณะ (Public Service Capacity) องค์กรปกครองส่วนท้องถิ่นยังถูกส่งเสริมให้ยกระดับคุณภาพและประสิทธิภาพในการจัดบริการสาธารณะให้สามารถตอบสนองต่อความต้องการของประชาชนทุกกลุ่มวัย โดยเฉพาะการประยุกต์ใช้ข้อมูลและเทคโนโลยีดิจิทัล (Digital Transformation) เพื่อเพิ่มความสามารถในการให้บริการแบบเชิงรุก โปร่งใส และตรวจสอบได้ ตลอดจนสนับสนุนการตัดสินใจเชิงนโยบายบนพื้นฐานของข้อมูลจริงในพื้นที่

4.4 ขอบเขตการให้บริการสาธารณะที่สำคัญของ อปท. ในการพัฒนาขีดความสามารถของ อปท. ยังครอบคลุมขอบเขตของบริการสาธารณะที่มีความสำคัญต่อคุณภาพชีวิตของประชาชน ได้แก่ การดูแลกลุ่มเปราะบาง เช่น เด็ก ผู้สูงอายุ และผู้พิการ การจัดการภัยพิบัติและสิ่งแวดล้อมอย่างยั่งยืน การส่งเสริมและจัดการห่วงโซ่เศรษฐกิจชุมชนเพื่อสร้างรายได้ในระดับฐานราก และการพัฒนาระบบสาธารณสุขชุมชนหรือบริการสุขภาพระดับปฐมภูมิให้มีคุณภาพ เข้าถึง และครอบคลุมทุกพื้นที่ในการพัฒนาพื้นที่เพื่อเป็นคำตอบและโอกาสในการสร้างสรรค์การเปลี่ยนแปลงให้กับประเทศ

นอกจากนี้ หน่วย บพท. ได้มีการขับเคลื่อนวิทยสถาน “ธัชภูมิ” เพื่อเป็นตัวเร่งและหนุนเสริมการพัฒนานักวิจัย และระบบจัดการงานวิจัยเชิงพื้นที่ของมหาวิทยาลัยต่าง ๆ ที่อาจจะมีข้อจำกัดด้านบุคลากรและทรัพยากรรวมถึงการเร่งยกระดับความรู้จากงานวิจัยเชิงพื้นที่ให้ขึ้นสู่ระดับทฤษฎีและกระบวนการสร้างความรู้ใหม่ (Theory & Epistemology) การสังเคราะห์ความรู้เพื่อเชื่อมโยงสู่นโยบายและพัฒนางานวิชาการ ทั้งด้าน สังคมศาสตร์ มนุษยศาสตร์ วิทยาศาสตร์ และเทคโนโลยีที่มีผลต่อการพัฒนาพื้นที่ ตลอดจนการสร้างเครือข่ายเพื่อขับเคลื่อนการนำผลงานวิชาการไปขยายผลและการสร้างเครือข่ายวิชาการระหว่างประเทศ

ทั้งนี้ ปีงบประมาณ พ.ศ. 2566 - 2570 หน่วย บพท. ขับเคลื่อนยุทธศาสตร์การดำเนินงานผ่านการยกระดับการดำเนินงานในแต่ละกรอบการวิจัย และมุ่งเน้นการพัฒนาพื้นที่เชิงยุทธศาสตร์ด้วยงานวิจัยและนวัตกรรม (Strategic Research Area; SRA) ด้วยการสร้างระบบและกลไกการบูรณาการงานพัฒนาพื้นที่ด้วยข้อมูลและความรู้ จากการบูรณาการงานวิจัยและนวัตกรรมอย่างเป็นระบบ เพื่อสร้างรูปธรรมความสำเร็จ

จากการขับเคลื่อนงานวิจัยและนวัตกรรมของหน่วย บพท. ไม่เพียงแต่เป็นการขับเคลื่อนให้เกิดความสำเร็จเชิงรูปธรรมในพื้นที่เท่านั้น หากแต่เป็นการขับเคลื่อนเพื่อผลักดันสู่ข้อเสนอเชิงนโยบายไปสู่การปฏิบัติ ซึ่งจะเป็นพลังสำคัญในการขับเคลื่อน “งานวิจัยเชิงพื้นที่” หรือ “Area Based Research” อีกทั้งงานวิจัยของหน่วย บพท. จะกลายเป็นฐานทุนสำคัญที่นำไปสู่การพัฒนาและต่อยอดเพื่อที่จะพลิกโฉมประเทศไทยตามแผนพัฒนาเศรษฐกิจและสังคมแห่งชาติ ฉบับที่ 13 (พ.ศ. 2566 – 2570) สำหรับหมุดหมายที่ 7 ที่มุ่งเน้นให้ไทยมีวิสาหกิจขนาดกลางและขนาดย่อมที่เข้มแข็ง มีศักยภาพสูงและสามารถแข่งขันได้ หมุดหมายที่ 8 ที่มุ่งเน้นให้ไทยมีพื้นที่และเมืองอัจฉริยะที่น่าอยู่ ปลอดภัย เดิโตได้อย่างยั่งยืน และหมุดหมายที่ 9 ที่มุ่งเน้นให้ไทยมีความยากจนข้ามรุ่นลดลง และคนไทยทุกคนมีความคุ้มครองทางสังคมที่เพียงพอ เหมาะสม ซึ่งทั้ง 3 หมุดหมายดังกล่าวนี้ มุ่งสู่มิติของการพัฒนาเพื่อเพิ่มโอกาสและความเสมอภาคทางเศรษฐกิจและสังคม

สรุป

ผลการขับเคลื่อนงานวิจัยเชิงพื้นที่ตามยุทธศาสตร์ หน่วย บพท. ปีงบประมาณ พ.ศ. 2563 – 2568 โดยใช้ฐานทุนในการแก้ปัญหาในพื้นที่ ด้วยแพลตฟอร์มจากงานวิจัยและนวัตกรรม



77 จังหวัด ขับเคลื่อนงานวิจัย	201 หน่วยงาน ขับเคลื่อนงานวิจัย	23,753 นวัตกรรมชุมชน ที่ได้รับการยกระดับ	1,739 เทคโนโลยีที่เหมาะสม และนวัตกรรมพร้อมใช้	มูลค่าทางเศรษฐกิจ หมุนเวียนในพื้นที่ เพิ่มขึ้นร้อยละ 20 NET PRESENT VALUE 30u 164,680,630 บาท <small>(โครงการลงทุน 2566 (งบฯ 53u) 50,000,000 บาท)</small>	2,647 ชุมชนนวัตกรรม
ยกระดับผู้ประกอบการธุรกิจ ชุมชนในพื้นที่ 3,650 ราย	รายได้ธุรกิจชุมชน ที่ผ่านกระบวนการสร้างการเรียนรู้ 224.2 ล้านบาท/เดือน <small>(โครงการผู้ประกอบการธุรกิจชุมชน 384 กลุ่ม)</small>	เกิดการริเริ่ม นวัตกรรมในพื้นที่ และ จ้างงาน คนในพื้นที่ เพิ่มขึ้น 1,377 คน/เดือน 10,315 คน/เดือน <small>(โครงการผู้ประกอบการธุรกิจชุมชน 384 กลุ่ม)</small>	กระจายรายได้ให้คนในชุมชน 11,701,018 บาท/เดือน <small>(โครงการผู้ประกอบการธุรกิจชุมชน 384 กลุ่ม)</small>	สร้างรายได้กลับสู่ท้องถิ่น 212,461,490 บาท/เดือน <small>(โครงการผู้ประกอบการธุรกิจชุมชน 384 กลุ่ม)</small>	2,028 ผู้ประกอบการทาง วัฒนธรรมทั่วประเทศ
ย่านเศรษฐกิจ สร้างสรรค์ 316 พื้นที่/ย่าน ผลิตภัณฑ์ และบริการ 1,190 ชิ้นงาน	กิจกรรมตลาด ทางวัฒนธรรม 3,561 ครั้ง สร้างรายได้ รวม 1,499 ล้านบาท <small>(โครงการพัฒนาพื้นที่ บพท. ใน 6 ปีงบประมาณ 2561 - 2568)</small>	1,645,624 คน หรือ 288,837 ครัวเรือน ค้นหาสอทนคนจน และครัวเรือนยากจน	หรือ 148,733 คน 35,203 ครัวเรือน คนจนได้รับการพัฒนา ผ่านโมเดลแก๊ง <small>(ไม่รวมจำนวนจังหวัดชายแดนภาคใต้)</small>	103 อำเภอแก๊ง ท้องถิ่นแก๊ง โมเดล แก๊ง 299 โมเดล <small>(โครงการโมเดลแก๊ง 62 โมเดลใน 6 ปี 2565-2566)</small>	รายได้จากการใช้ โมเดลแก๊ง 830 ลว. <small>(โครงการโมเดลแก๊ง 62 โมเดลใน 6 ปี 2565-2566)</small>
20 เมืองแห่งการเรียนรู้ (ที่ได้รับการประเมินตามหลักสากล)	500 คน	นวัตกรรม เชิงระบบ 53 นวัตกรรม และ กลไกความร่วมมือ นวัตกรรมการศึกษา 12 กลไก	กลไกบริหาร จัดการพื้นที่ 62 กลไก และ นวัตกรรมบริหาร จัดการพื้นที่ 36 โมเดล/มัส	ยกระดับ อปท. ในพื้นที่ ด้วย DIGITAL TRANSFORMATION 334 แห่งทั่วประเทศ	87 นวัตกรรมเชิงนโยบาย (Policy Sandbox)

ข้อมูล ณ วันที่ 30 กันยายน 2568

ภาพที่ 3 สรุปผลการขับเคลื่อนงานวิจัยเชิงพื้นที่ตามยุทธศาสตร์ หน่วย บพท. พ.ศ. 2563 – 2568 โดยใช้ฐานทุนในการแก้ปัญหาในพื้นที่ด้วยแพลตฟอร์มจากงานวิจัยและนวัตกรรม



Website



Facebook



YouTube

จัดทำโดย

หน่วยบริหารจัดการทุนด้านการพัฒนาพื้นที่ (บพท.)
สำนักงานเร่งรัดการวิจัยและนวัตกรรมเพื่อเพิ่มความสามารถ
การแข่งขันและการพัฒนาพื้นที่ (องค์การมหาชน) (รพว.)
กระทรวงการอุดมศึกษา วิทยาศาสตร์ วิจัยและนวัตกรรม (อว.)



02-109-5432 ต่อ 830



pr_pmua@nxpo.or.th