



สานพลังแก้จน คนเมืองเกินร้อย

HUG COMMUNITY

ROI ET POVERTY FORUM



โดย ผศ.ดร.ศรีสุนันท์ ประเสริฐสังข์ และคณะ



Facebook



Youtube



มหาวิทยาลัยราชภัฏร้อยเอ็ด



www.reru.ac.th



สานพลังแก้จน คนเมืองเกินร้อย

Hug Community

Roi Et Poverty Forum

พิมพ์ครั้งที่ 1 กรกฎาคม พ.ศ. 2567 จำนวน 600 เล่ม

ข้อมูลทางบรรณานุกรมของหอสมุดแห่งชาติ

ศรีสุนันท์ ประเสริฐสังข์
 สานพลังแก้จน คนเมืองเกินร้อย
 Hug Community
 Roi Et Poverty Forum
 มหาวิทยาลัยราชภัฏร้อยเอ็ด, 2567.
 46 หน้า.
 1. ความจน -- การป้องกัน. I. ชื่อเรื่อง.
 362.5
 ISBN 978-974-9876-53-4

ที่ปรึกษา	ดร.กิตติ สัจจาวัฒนา นางสาวจิรภา นุตาลัย นายทรงพล ใจกริ่ม ผู้ช่วยศาสตราจารย์ ดร.วิเชต กำมันตะคุณ นายสมประสงค์ พยัคฆพันธ์ นางสาวจันทนา เบญจกรทรัพย์	ตำแหน่ง ตำแหน่ง ตำแหน่ง ตำแหน่ง ตำแหน่ง ตำแหน่ง	ผู้อำนวยการหน่วยบริหารและจัดการทุน ด้านการพัฒนาระดับพื้นที่ (บพท.) ที่ปรึกษาหน่วยบริหารและจัดการทุน ด้านการพัฒนาระดับพื้นที่ (บพท.) ผู้อำนวยการจังหวัดร้อยเอ็ด รักษาราชการแทน อธิการบดีมหาวิทยาลัย ราชภัฏร้อยเอ็ด ที่ปรึกษาโครงการวิจัย ที่ปรึกษาโครงการวิจัย
------------------	--	--	---

คณะผู้จัดทำ	พศ.ดร.ศรีสุนันท์ ประเสริฐสังข์ พศ.ดร.ปริมมาลา ชำคมเขตต์ อาจารย์เกรียงไกร กันแก้ว อาจารย์ ดร.เจษฎ์ดินทร์ จิตต์โสภิธานนท์ พศ.ดร.วรฉัตร วรวิรรณ อาจารย์ ดร.ธิดารัตน์ สาระพา อาจารย์ ดร.กัญญาสุดา ปรีดาพันธ์ พศ.ว่าที่ ร้อยตรีพงษ์สวัสดิ์ ราชจันทร์ อาจารย์วิเชต สิริเดโชชัย อาจารย์ประเสริฐ สุทธิประภา อาจารย์เมตตา ฟองฤทธิ์ อาจารย์ ดร.ภาณุณา แก้วนิมิต	ตำแหน่ง ตำแหน่ง ตำแหน่ง ตำแหน่ง ตำแหน่ง ตำแหน่ง ตำแหน่ง ตำแหน่ง ตำแหน่ง ตำแหน่ง ตำแหน่ง ตำแหน่ง ตำแหน่ง	หัวหน้าโครงการวิจัย นักวิจัย นักวิจัย นักวิจัย นักวิจัย นักวิจัย นักวิจัย นักวิจัย นักวิจัย นักวิจัย ผู้ช่วยนักวิจัย ผู้ช่วยนักวิจัย
--------------------	--	---	---

จัดทำโดย มหาวิทยาลัยราชภัฏร้อยเอ็ด
113 หมู่ 12 ตำบลเกาะแก้ว อำเภอเสลภูมิ จังหวัดร้อยเอ็ด 45120

จัดพิมพ์โดย สกายโลก อาร์ต แอนด์ ปริ้น อำเภอบางบัว จังหวัดสมุทรปราการ
พิมพ์ที่ ภาพสินธุ์การพิมพ์ อำเภอเมืองกาฬสินธุ์ จังหวัดกาฬสินธุ์



อีก..จังหวัดร้อยเอ็ด



นายทรงพล ใจกริ่ม
ผู้ว่าราชการจังหวัดร้อยเอ็ด

แผนพัฒนาจังหวัดร้อยเอ็ด นับตั้งแต่ปี พ.ศ. 2561 เป็นต้นมาจนถึงปัจจุบันได้กำหนดเป้าหมายในการพัฒนาจังหวัดร้อยเอ็ดให้ประชาชนมีสุขภาพที่ดีหลุดพ้นความยากจนพึ่งพาตนเองได้ โดยประเด็นการพัฒนาหนึ่งที่สำคัญคือ การพัฒนาคนทุกช่วงวัย ลดปัญหาความยากจน พัฒนาคุณภาพชีวิต ยกระดับอาชีพและรายได้ภาคครัวเรือนให้สูงขึ้น เพื่อสร้างความเป็นธรรมและลดความเหลื่อมล้ำในทุกมิติ ทั้งนี้การแก้ปัญหาความยากจนในจังหวัดร้อยเอ็ด เป็นประเด็นสำคัญที่ทุกภาคส่วนต้องร่วมบูรณาการแผน การปฏิบัติงานและองค์ความรู้เพื่อร่วมมือกันแก้ไขปัญหา ในการนี้ มหาวิทยาลัยราชภัฏร้อยเอ็ดดำเนินโครงการวิจัยการพัฒนาพื้นที่วิจัยเชิงยุทธศาสตร์เพื่อขจัดความยากจนและสร้างโอกาสทางสังคม จังหวัดร้อยเอ็ด ซึ่งได้รับการสนับสนุนทุนวิจัยจากหน่วยบริหารจัดการทุนด้านการพัฒนาระดับพื้นที่ (บพท.) โดยมีเป้าหมายหลักคือ การขจัดความยากจนและลดความเหลื่อมล้ำ ด้วยการลดช่องว่างของการเข้าถึงโอกาส ด้านการพัฒนาอาชีพ การศึกษาเรียนรู้ และเทคโนโลยีอย่างเท่าเทียม ตามแนวทางการพัฒนาอย่างยั่งยืนด้วยการใช้ผลงานวิจัยองค์ความรู้เทคโนโลยีและนวัตกรรม จากรายงานผลการดำเนินการแก้ไขปัญหา ความยากจน ได้รับทราบว่าการวิจัยร้อยเอ็ดสามารถดำเนินการวิจัยบรรลุเป้าหมายที่ตั้งไว้ ได้แก่ การลดจำนวนครัวเรือนยากจน การยกระดับคุณภาพชีวิตคนยากจน เพิ่มความเท่าเทียมและการเข้าถึงโอกาสทางสังคม ตลอดจนการบูรณาการความร่วมมือในการแก้ไขปัญหาความยากจนระหว่างมหาวิทยาลัยราชภัฏร้อยเอ็ดกับหน่วยงานภาคีเครือข่าย เป็นผลให้คนยากจนในจังหวัดร้อยเอ็ดได้รับโอกาสในการยกระดับคุณภาพชีวิตให้ดียิ่งขึ้น

ขอขอบคุณมหาวิทยาลัยราชภัฏร้อยเอ็ดและภาคีเครือข่ายที่ร่วมกันขับเคลื่อนโครงการวิจัย จนประสบผลสำเร็จและหวังเป็นอย่างยิ่งว่าหน่วยบริหารจัดการทุนด้านการพัฒนาระดับพื้นที่ (บพท.) จะจัดโครงการและสนับสนุนทุนวิจัยเพื่อขยายโอกาสให้กับประชาชนในพื้นที่อำเภออื่นๆ ของจังหวัดร้อยเอ็ดต่อไป



อีก..มหาวิทยาลัยราชภัฏร้อยเอ็ด

มหาวิทยาลัยราชภัฏร้อยเอ็ดในฐานะสถาบันอุดมศึกษาเพื่อการพัฒนาท้องถิ่น ได้ขับเคลื่อนโครงการแก้ไขปัญหาความยากจนของประชาชนในเขตพื้นที่จังหวัดร้อยเอ็ด โดยได้รับการสนับสนุนทุนวิจัยจากหน่วยบริหารจัดการทุนด้านการพัฒนาระดับพื้นที่ (บพท.) เพื่อพัฒนาคุณภาพชีวิตที่ดีของคนร้อยเอ็ดมาอย่างต่อเนื่อง นับตั้งแต่ปี 2564 ดำเนินโครงการวิจัยเพื่อพัฒนาพื้นที่เพื่อแก้ไขปัญหาความยากจนแบบเบ็ดเสร็จและแม่นยำ กรณีศึกษาจังหวัดร้อยเอ็ด มุ่งค้นหาและสอบถามครัวเรือนยากจน พร้อมทั้งส่งต่อให้การความช่วยเหลือไปยังหน่วยงานที่เกี่ยวข้อง และเข้าสู่โมเดลแก๊ง (Operating Model) เพื่อพัฒนาให้คนยากจนมีคุณภาพชีวิตที่ดีขึ้น ต่อมาในปี พ.ศ. 2565 มหาวิทยาลัยยังคงขับเคลื่อนการแก้ไขปัญหาความยากจน โดยขยายพื้นที่การค้นหาและพัฒนากลไกความช่วยเหลือที่มุ่งเน้นการบูรณาการองค์ความรู้ นวัตกรรม เทคโนโลยีที่หลากหลาย เพื่อแก้ปัญหาได้อย่างสอดคล้องกับบริบทและเกิดประโยชน์กับชุมชน และในปี พ.ศ. 2566 มหาวิทยาลัยราชภัฏร้อยเอ็ดดำเนินการพัฒนาพื้นที่วิจัยเชิงยุทธศาสตร์ เพื่อจัดความยากจนและสร้างโอกาสทางสังคม มุ่งจัดความยากจนและลดความเหลื่อมล้ำด้วยการลดช่องว่างของการเข้าถึงโอกาสด้านการพัฒนาอาชีพ ซึ่งผลการดำเนินโครงการวิจัยประสบผลสำเร็จอย่างเป็นรูปธรรม สามารถพัฒนาคุณภาพชีวิตของประชาชนที่ยากจนบรรลุตามเป้าหมายของโครงการมหาวิทยาลัยราชภัฏร้อยเอ็ดขอขอบพระคุณหน่วยงานภาคีเครือข่ายที่เกี่ยวข้อง ทั้งภาครัฐและเอกชน ประชาสังคม สถาบันการศึกษาและศาสนาที่ได้ร่วมขับเคลื่อนโครงการจนประสบความสำเร็จในครั้งนี้ หวังเป็นอย่างยิ่งว่าโครงการนี้จะเริ่มต้นแบบของการพัฒนาคุณภาพชีวิตของคนยากจนในพื้นที่อื่นของจังหวัดร้อยเอ็ดต่อไป



ผู้ช่วยศาสตราจารย์ ดร.วิษิต กำมันตะคุณ
รักษาการแทน อธิการบดีมหาวิทยาลัยราชภัฏร้อยเอ็ด

อีก..ชุมชนท้องถิ่น



นางสาวจันทนา เบนจอร์ฤทธิ์
ที่ปรึกษาโครงการวิจัย

การขับเคลื่อนโครงการวิจัยแก้ไขปัญหาความยากจนจังหวัดร้อยเอ็ด โดยมหาวิทยาลัยราชภัฏร้อยเอ็ด ซึ่งได้รับการสนับสนุนจากหน่วยบริหารและจัดการทุนด้านการพัฒนาระดับพื้นที่ (บพท.) กระทรวงการอุดมศึกษาวิทยาศาสตร์ วิจัยและนวัตกรรม เป็นการขับเคลื่อนโครงการฯ ผ่านกระบวนการมีส่วนร่วมจากทุกภาคส่วน ทั้งหน่วยงานภาครัฐ ตั้งแต่ระดับจังหวัด อำเภอ ตำบล ชุมชน/หมู่บ้าน สถาบันวิชาการในพื้นที่ ภาคีภาคเอกชน ตลอดจนภาคประชาสังคม ภายใต้ความรู้สึกเดียวกันคือ “สำนึกบ้านเกิด” หรือ “อีก..ชุมชนท้องถิ่น” เป็นจุดร่วมที่ทำให้ทุกคน ทุกภาคส่วนมาร่วมมือกันในการแก้ไขปัญหาความยากจนของพี่น้องประชาชนในจังหวัดด้วยความมุ่งมั่นตั้งใจ เพื่อสร้างโอกาสในการเข้าถึงบริการของหน่วยงานภาครัฐ รวมถึงโอกาสใหม่ๆ ในการพัฒนาอาชีพ รายได้ นำไปสู่การพัฒนาคุณภาพชีวิตของครัวเรือนยากจน อีกทั้งยังเป็นการสร้างสังคมแห่งการแบ่งปัน ทั้งความรู้ สรรพกำลัง ทรัพยากรต่างๆ ซึ่งผลการดำเนินโครงการวิจัยฯ ของมหาวิทยาลัยราชภัฏร้อยเอ็ด ร่วมกับหน่วยงานภาคีในจังหวัดตลอดช่วงระยะเวลาที่ผ่านมา ได้นำไปสู่การเลือกสถานะทางสังคม (Social Mobility) ของครัวเรือนยากจนเป้าหมาย จากครัวเรือนที่อยู่ยากหรืออยู่ลำบาก เป็นครัวเรือนที่พออยู่ได้หรืออยู่ดี ผ่านกระบวนการค้นหาสอบถาม การส่งต่อ การให้ความช่วยเหลือ และการพัฒนาโมเดลแก๊ง (Operating Model) ที่หลากหลาย โดยการใช้ข้อมูล องค์ความรู้จากการวิจัยและนวัตกรรม นับเป็นบทบาทที่สำคัญของมหาวิทยาลัยราชภัฏร้อยเอ็ด เพื่อมุ่งสู่การเป็น “มหาวิทยาลัยชั้นนำในภาคตะวันออกเฉียงเหนือ เพื่อพัฒนาท้องถิ่นด้วยนวัตกรรม” ตามวิสัยทัศน์ที่ได้วางไว้ ขอแสดงความชื่นชมกับผลงานที่ผ่านมาและขอเป็นกำลังใจในการขับเคลื่อนการแก้ไขปัญหาผ่านกระบวนการ “อีก...” ในระยะต่อไป



“ ลมใต้ปีก ”

Hug Community ชุมชนอุดมรัก

ปฏิบัติการแก่จนจะเกิดความสำเร็จไปไม่ได้ ถ้าปราศจากภาคีเครือข่ายที่มีเป้าหมายสำคัญของการช่วยเหลือและพัฒนาครัวเรือนยากจนให้หลุดพ้นมีคุณภาพชีวิตที่ดีขึ้น “ ลมใต้ปีก ” ที่เป็นเสมือนพลังขับเคลื่อนเป้าหมายสู่ความสำเร็จ

“ ลมแห่งการผลักดัน ”

ลมปีกบนที่สำคัญคือลมแห่งการผลักดันนโยบาย จากผู้ว่าราชการจังหวัด ท่านทรงพล ใจกริ่ม ที่กำหนดและมอบหมายนโยบาย การแก้ไขปัญหาคความยากจนให้หน่วยงานภารกิจและติดตามให้คำแนะนำอย่างสม่ำเสมอทำให้เกิดการเชื่อมโยงนโยบายระดับจังหวัดไปสู่อำเภอ และท้องถิ่นอย่างแท้จริง

“ ลมแห่งการจุดถึง ”

ลมกลางที่พร้อมจุดถึง ด้วยกระบวนการด้านการตลาด จากหน่วยงานภาคเอกชนคนรักถิ่นในจังหวัดร้อยเอ็ด ที่ทำให้เกิดการขับเคลื่อน การตลาดนำการผลิต “Market Driven” บริษัท สยามโกลบอลเฮ้าส์ จำกัด (มหาชน) สำนักงานใหญ่ บริษัทหมอยาไทย 101 ห้างหุ้นส่วนจำกัด พานทองการเกษตร บริษัท ประชารัฐ รักสามัคคีร้อยเอ็ด และหน่วยงานภาคเอกชนอื่น ๆ ที่ให้การสนับสนุนอย่างต่อเนื่อง

“ ลมพยุปีก ”

ความเข้มแข็งชุมชนจะไม่เกิดขึ้นถ้าคนในชุมชนไม่ให้การสนับสนุน เอื้อเฟื้อ เกื้อกูลกัน การขับเคลื่อนเพื่อให้ครัวเรือนยากจนมีความเข้มแข็งพร้อมยืนด้วยตัวเองได้อย่างมั่นคง ต้องอาศัยความเสียสละ เวลา แรงกาย แรงใจ ของผู้นำชุมชน นักประชาสังคม ชุมชน และนักบริหารพัฒนาเชิงพื้นที่ (ADM) เป็นเสมือนลมพยุปีกเพื่อให้ครัวเรือนยากจนมีความเข้มแข็งที่ยั่งยืนต่อไป



คำนำ

หนังสือ สานพลังแก้จนคนเมืองเกินร้อย เป็นการนำเสนอข้อมูลโครงการพัฒนาพื้นที่วิจัยเชิงยุทธศาสตร์เพื่อจัดความยากจน และสร้างโอกาสทางสังคม จังหวัดร้อยเอ็ด ซึ่งได้รับการสนับสนุนงบประมาณ จากสำนักงานคณะกรรมการส่งเสริมวิทยาศาสตร์ วิจัยและนวัตกรรม (สกสว.) และหน่วยบริหารและจัดการทุนระดับพื้นที่ (บพท.) โดยมหาวิทยาลัยราชภัฏร้อยเอ็ด ได้ดำเนินงานโครงการตั้งแต่ปี 2564 จนถึงปัจจุบัน เป้าหมายสำคัญของโครงการคือการพัฒนาและยกระดับแพลตฟอร์มจัดความยากจนแบบเบ็ดเสร็จและแม่นยำ (Provincial Poverty Alleviation Operating System : PPAOS) ด้วยการจัดเวทีระดมความคิด (Poverty Forum) ในระดับจังหวัด อำเภอ ต้องถิ่นร่วมกับภาคีเครือข่ายทุกภาคส่วน เพื่อกำหนดแนวทางและการปฏิบัติการการส่งต่อความช่วยเหลือการพัฒนาโมเดลอาชีพ (โมเดลแก้จน) ที่สอดคล้องและเหมาะสมกับบริบท

หนังสือเล่มนี้ประกอบด้วย กระบวนการดำเนินการค้นหาสอบถามข้อมูลครัวเรือนยากจน การส่งต่อความช่วยเหลือ การพัฒนาโมเดลแก้จนได้จัดแบ่งโซนพื้นที่ 3 พื้นที่ ได้แก่ 1) โซนพื้นที่สูง 2) โซนพื้นที่ลุ่มน้ำชี และ 3) โซนพื้นที่ทุ่งกุลาร้องไห้การขับเคลื่อนบูรณาการร่วมกับภาคีเครือข่ายทุกภาคส่วน ทั้งหน่วยงานภาครัฐ ภาคเอกชน ภาควิชาการและภาคประชาสังคม ภายใต้หลักการ “สานพลังแก้จนคนเมืองเกินร้อย” Hug community” เกิดการเชื่อมโยงและพัฒนาห่วงโซ่คุณค่า (Pro Poor Value Chain) ครอบคลุมกิจกรรมต้นน้ำ กลางน้ำ และปลายน้ำ ด้วยแนวคิดตลาดนำการผลิต (Market Driven) นอกจากนี้ได้มีการสร้างนักบริหารจัดการเชิงพื้นที่ (Area Development Management : ADM) เพื่อเป็นแกนนำในการขับเคลื่อนงานและสร้างการเปลี่ยนแปลงที่เข้มแข็งในทุกะดับ รวมทั้งการพัฒนาระบบสารสนเทศเพื่อการตัดสินใจ (Decision Support System: DSS) เพื่อเพิ่มประสิทธิภาพของการแก้ไขปัญหาความยากจนระดับจังหวัดเสริมหนุนให้เกิดการร่วมใช้ข้อมูลเพื่อวิเคราะห์และวางแผนยุทธศาสตร์ การแก้ไขปัญหาความยากจนและยกระดับขึ้นทางสังคม (Social Mobility) ระดับจังหวัดได้อย่างยั่งยืน

**ผศ.ดร.ศรีสุนันท์ ประเสริฐสังข์ และคณะ
มหาวิทยาลัยราชภัฏร้อยเอ็ด**



กิตติกรรมประกาศ

คณะผู้วิจัย ขอกราบขอบพระคุณท่านทรงพล ใจกริ่ม ผู้ว่าราชการจังหวัดร้อยเอ็ด ท่านรองผู้ว่าราชการจังหวัดร้อยเอ็ด ที่ได้กรุณาสับสนุนให้นโยบาย และเชื่อมโยงหน่วยงานภาคีเครือข่ายในการดำเนินโครงการแก้ไขปัญหาคความยากจนของจังหวัดร้อยเอ็ดขอขอบคุณท่านพัฒนาการจังหวัดและทีมงานจากสำนักงานพัฒนาชุมชนจังหวัด สำนักงานพัฒนาสังคมและความมั่นคงของมนุษย์จังหวัด สถาบันพัฒนาองค์กรชุมชน (องค์การมหาชน) ที่สนับสนุนและให้ความอนุเคราะห์ข้อมูลครัวเรือนกลุ่มเป้าหมายในการสอบถามขอคุณท่านนายอำเภอ ปลัดอำเภอ พัฒนาการอำเภอ เป้าหมายทุกอำเภอที่ให้ความอนุเคราะห์และอำนวยความสะดวกในการเข้าร่วมประชุมชี้แจงการดำเนินการลงพื้นที่ต่าง ๆ ท่านนายกองค์การบริหารส่วนตำบล เทศบาล คณะผู้บริหารและผู้นำชุมชนพื้นที่เป้าหมายในการดำเนินการพัฒนาโมเดลแก๊งที่ให้การสนับสนุนการทำกิจกรรมต่าง ๆ ในพื้นที่ ขอขอบคุณวิฑูร สุริยวานากุล ประธานกรรมการบริหาร บริษัท สยามโกลบอลเฮ้าส์ จำกัด (มหาชน) ที่ให้การสนับสนุนพื้นที่ตลาด Hug Market ขอขอบคุณหน่วยงานภาคีเครือข่ายศูนย์ให้บริการ SME ครบวงจรจังหวัดร้อยเอ็ด (สสว.) ขอขอบคุณบริษัททอมอยาไทย 101 จำกัด ขอขอบคุณบริษัทห้างหุ้นส่วนพานทองการเกษตร ขอขอบคุณมหาวิทยาลัยเทคโนโลยีราชมงคลอีสาน วิชากิจชุมชนในพื้นที่จังหวัดร้อยเอ็ดที่ร่วมแลกเปลี่ยนเรียนรู้เพื่อพัฒนาการดำเนินงานให้มีประสิทธิภาพ ขอขอบคุณตัวแทนภาคประชาสังคม และนักบริหารจัดการระดับพื้นที่ (ADM) ที่สนับสนุน ประสานงาน และร่วมมือในการประชุมวางแผนการดำเนินงานพัฒนาพื้นที่อย่างเข้มแข็ง

ขอบพระคุณท่าน กิตติ สัจจาวัฒนา ผู้อำนวยการหน่วยบริหารและจัดการทุนวิจัยและนวัตกรรมด้านการพัฒนาพื้นที่ (บพท.) ที่มอบโอกาสให้มหาวิทยาลัยราชภัฏร้อยเอ็ดได้ทำงานร่วมกับ บพท. ขอขอบคุณคำปรึกษาแนะนำจากที่ปรึกษาโครงการ คุณจันทนา เบญจทรัพย์ ผู้ช่วยผู้อำนวยการ สถาบันพัฒนาองค์กรชุมชน (องค์การมหาชน) คุณจิรภา นุตาลัย ที่ปรึกษาแผนงานการวิจัยและนวัตกรรม เพื่อการแก้ไขปัญหาคความยากจนแบบเบ็ดเสร็จและแม่นยำ คุณสมประสงค์ พยัคฆพันธ์ รองประธานสมาพันธ์เอสเอ็มอีแห่งประเทศไทย ที่สละเวลาแรงกาย แรงใจ ให้ความช่วยเหลือคณะผู้วิจัยตั้งแต่แรกจนถึงปัจจุบัน

ด้วยความขอบคุณยิ่ง
ผู้ช่วยศาสตราจารย์ ดร.ศรีสุนันท์ ประเสริฐสังข์
หัวหน้าโครงการ



สารบัญ

HUG1	การแก้ไขปัญหาความยากจนแบบเบ็ดเสร็จและแม่นยำ จังหวัดร้อยเอ็ด	08
1.1	บริบทและความสำคัญของการแก้ไขปัญหาความยากจน	8
1.2	กรอบแนวคิดการวิจัย	10
1.3	แนวคิดเชื่อมโยงงานวิจัยกับการแก้ไขปัญหาความยากจน	11
<hr/>		
HUG2	ระบบและกลไกในการค้นหา สอบทาน ครีวเรือนยากจน จังหวัดร้อยเอ็ด	12
2.1	ระบบและกลไกการค้นหา สอบทานครัวเรือนยากจน จังหวัดร้อยเอ็ด	12
2.2	การค้นหา สอบทาน ครัวเรือนยากจน (พ.ศ. 2564 - 2566)	13
2.3	ผลการค้นหา สอบทาน ครัวเรือนยากจน พ.ศ. 2566	14
2.4	ผลการวิเคราะห์ฐานทุน 7 อำเภอเป้าหมาย	15
<hr/>		
HUG3	ระบบส่งต่อความช่วยเหลือและระบบฐานข้อมูลครัวเรือนยากจน จังหวัดร้อยเอ็ด	16
3.1	ระบบและกลไกการส่งต่อความช่วยเหลือ	16
3.2	ภาคีเครือข่ายส่งต่อช่วยเหลือ จังหวัดร้อยเอ็ด	16
3.3	ผลการส่งต่อความช่วยเหลือ	17
3.4	ระบบฐานข้อมูลครัวเรือนยากจน (PPAOS)	18
3.5	ระบบสารสนเทศเพื่อการตัดสินใจ (Decision Support System : DSS)	20
<hr/>		
HUG4	โมเดลแกจอน จังหวัดร้อยเอ็ด	21
4.1	โมเดลแกจอนโซนพื้นที่สูง	22
4.2	โมเดลแกจอนโซนพื้นที่ลุ่มน้ำชี	25
4.3	โมเดลแกจอนโซนพื้นที่ทุ่งกุลาร้องไห้	29
4.4	สรุปผลการดำเนินงาน ปี พ.ศ. 2564 - 2566	32
<hr/>		
HUG5	Hug Area Based Universe	35
5.1	บทบาทมหาวิทยาลัยกับการขับเคลื่อนการแก้ไขปัญหาคความยากจน	35
5.2	Market Place RERU	36
<hr/>		
HUG6	ตลาดแกจอน Hug Market	37
<hr/>		
HUG7	นักบริหารจัดการเชิงพื้นที่ (Area Manager)	39
<hr/>		



HUG1 การแก้ไขปัญหาคความยากจนแบบเบ็ดเสร็จและแม่นยำ จังหวัดร้อยเอ็ด

1. บริบทและความสำคัญของการแก้ไขปัญหาคความยากจน

จังหวัดร้อยเอ็ด เป็นจังหวัดที่ตั้งอยู่ในพื้นที่ส่วนกลางแห่งภาคอีสาน ลักษณะโดดเด่นทางด้านภูมิศาสตร์ส่วนใหญ่เป็นที่ราบสูง ตอนเหนือเป็นพื้นที่ติดกับภูเขา ตอนกลางเป็นที่ราบทางตอนล่างเป็นที่ราบลุ่มแม่น้ำ มีส่วนที่เป็นที่ราบต่ำลักษณะแอ่งกระทะ ที่เรียกว่า “ทุ่งกุลาร้องไห้” จังหวัดร้อยเอ็ดและจังหวัดในภาคอีสานในหลายจังหวัด มีประชากรส่วนใหญ่ประกอบอาชีพเกษตรกรรม หลายครัวเรือนเป็นครัวเรือนรายได้น้อย ทำให้เกิดครัวเรือนยากจน ซึ่งได้รับการอ้างอิงจากฐานข้อมูลของสำนักงานสถิติแห่งชาติโดยมีเส้นความยากจน (Poverty line) ของจังหวัดร้อยเอ็ด อยู่ที่รายได้ 2,776 บาทต่อเดือน

ภายใต้ปัญหาดังกล่าวจึงทำให้มหาวิทยาลัยราชภัฏร้อยเอ็ด ได้รับทุนสนับสนุนงบประมาณจากหน่วยบริหารและจัดการทุนด้านการพัฒนาระดับพื้นที่ (บพท.) ในการดำเนินโครงการพัฒนาพื้นที่เชิงบูรณาการแบบร่วมมือ เพื่อแก้ไขปัญหาคความยากจนแบบเบ็ดเสร็จ และแม่นยำ ครอบคลุมจังหวัดร้อยเอ็ดตั้งแต่ปี 2564-2565 และในปี 2566 จังหวัดร้อยเอ็ด ได้เป็นพื้นที่ ขับเคลื่อนการวิจัยเชิงยุทธศาสตร์เพื่อขจัดความยากจนและสร้างโอกาสทางสังคม มีการดำเนินงานผ่านการกำหนดพื้นที่วิจัยตามลักษณะเด่นของพื้นที่โดยแบ่งออกเป็น 3 พื้นที่ ได้แก่ พื้นที่สูง พื้นที่ลุ่มน้ำชี และพื้นที่ทุ่งกุลาร้องไห้ โดยมีพื้นที่วิจัยหลักประกอบไปด้วย 7 อำเภอ ได้แก่ อำเภอเกษตรวิสัย และอำเภอโพธิ์ชัยเป็นพื้นที่วิจัยโซนพื้นที่สูง อำเภอธวัชบุรี อำเภอจังหาร เป็นพื้นที่วิจัยโซนลุ่มน้ำชี อำเภอสุวรรณภูมิ อำเภอโพนทราย และอำเภอปทุมรัตต์ เป็นพื้นที่วิจัยโซนทุ่งกุลาร้องไห้

ซึ่งการดำเนินการวิจัยที่ผ่านมามีครัวเรือนยากจนเป้าหมาย 3,456 ครัวเรือน (จากระบบข้อมูล PPAOS) โดยภายใต้การดำเนินงานนี้ ทำให้เกิดโมเดลการแก้ไขปัญหาคความยากจนสร้างอาชีพ สร้างงาน และยกระดับรายได้ภาคเศรษฐกิจครัวเรือน ยังผลให้เป็นการแก้ปัญหาที่ถูกต้องแบบเบ็ดเสร็จแม่นยำ สอดคล้องไปกับยุทธศาสตร์ของจังหวัด และยุทธศาสตร์การพัฒนาประเทศ แสดงให้เห็นถึงการพัฒนาศักยภาพเชิงพื้นที่แบบบูรณาการด้วยกระบวนการวิจัยและภาคีเครือข่ายที่โดดเด่น ภายใต้กรอบการวิจัยที่เชื่อมโยงบทบาทภารกิจของทุกภาคส่วน ทั้งระดับท้องถิ่นท้องถิ่น อำเภอและจังหวัด โดยใช้ระบบฐานข้อมูล (PPAOS) วิเคราะห์ฐานทุนดำรงชีพ เพื่อนำไปสู่กระบวนการแก้ไขปัญหาคและพัฒนาคุณภาพชีวิตอย่างยั่งยืน



จากการวิเคราะห์ฐานทุนดำรงชีพครัวเรือนยากจน จังหวัดร้อยเอ็ด พบว่าครัวเรือนยากจนจังหวัดร้อยเอ็ด มีทุนด้านที่สูงที่สุดคือ ทุนมนุษย์ อยู่ในระดับอยู่พอได้ (2.59) หมายถึง ครัวเรือนยากจนมีทักษะความรู้ ความสามารถ และมีสุขภาพร่างกายที่อยู่รอดได้ แต่ยังคงยกระดับความเป็นอยู่และสร้างภูมิคุ้มกัน เพื่อให้มีความแข็งแกร่ง เมื่อเผชิญกับภาวะความแปรปรวนต่าง ๆ ส่วนทุนด้านอื่น ๆ เช่น ทุนกายภาพ ทุนเศรษฐกิจ ทุนทางสังคม และทุนทางธรรมชาติ อยู่ในระดับอยู่ยากทั้งหมดนั้นคือ ยังขาดแคลน ปัจจัยพื้นฐานสำหรับการดำรงชีพรวมถึงปัญหาที่สำคัญคือ ทรัพยากรธรรมชาติ แม่น้ำสภาพแวดล้อมทางภูมิศาสตร์ และที่ดินทำกิน สรุปลงได้ว่า ครัวเรือนยากจนในจังหวัดร้อยเอ็ด ส่วนใหญ่มีความพร้อมในการส่งเสริมทักษะอาชีพ และการหาความรู้ใหม่ ๆ เพื่อทำให้มีคุณภาพชีวิตดีขึ้น แต่ในส่วนที่ต้องเสริมหนุนส่วนใหญ่จะเป็นปัจจัยสภาพแวดล้อมภายนอก ในเรื่องการร่วมกลุ่มสังคม การขับเคลื่อนกลุ่มวิสาหกิจ การส่งเสริมการใช้ ทรัพยากรธรรมชาติให้เกิดความสมดุล เพื่อลดปัญหาภัยธรรมชาติ ซึ่งถ้าหน่วยงานภารกิจที่เกี่ยวข้อง รวมถึงภาคีเครือข่ายได้วางแผนขับเคลื่อน แก้ไขปัญหาเชิงยุทธศาสตร์ร่วมกันจะทำให้ทุนด้านเศรษฐกิจของครัวเรือน ยากจนดีขึ้น สามารถยกระดับคุณภาพชีวิต ระดับขั้นทางสังคมให้เกิดความก้าวหน้าและยั่งยืนได้

บริบทความจนจังหวัดร้อยเอ็ด



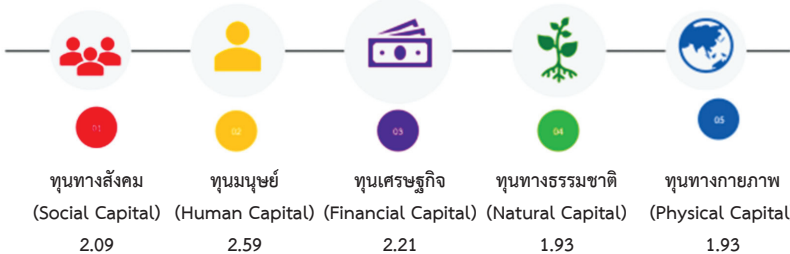
ความยากจนของประชากรในพื้นที่จังหวัดร้อยเอ็ด มีสาเหตุมาจาก

จนต่อเนื่อง

การตกทอดความจนมาจากบรรพบุรุษ ไม่ได้รับการศึกษา

จนเฉียบพลัน

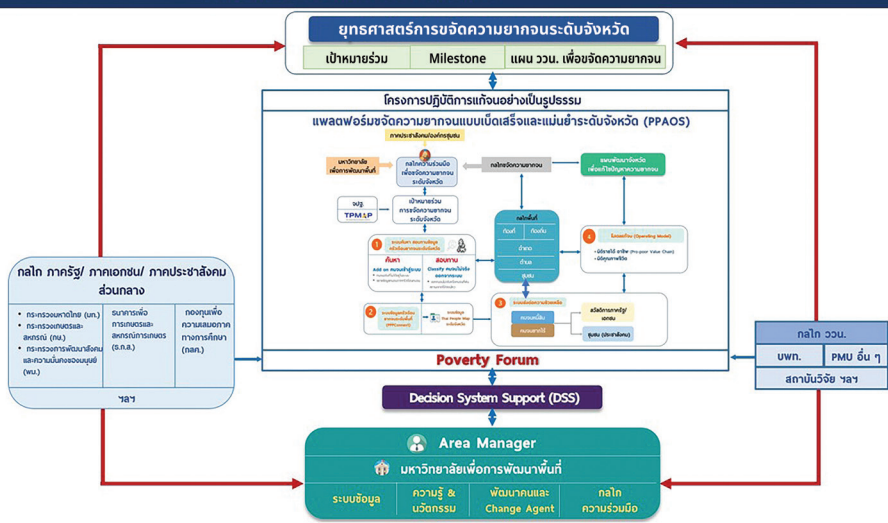
ใช้จ่ายฟุ่มเฟือย ติดสุรา การพนัน ยาเสพติด ขาดโอกาสในการเข้าถึงสวัสดิการต่าง ๆ ขาดทักษะอาชีพ มีหนี้สิน น้ำท่วม และการระบาดของโรคโควิด 19





2. กรอบแนวคิดการวิจัย

กรอบแนวคิด พื้นที่วิจัยเชิงยุทธศาสตร์เพื่อขจัดความยากจน และสร้างโอกาสทางสังคม



3. แนวคิดเชื่อมโยงงานวิจัยกับการแก้ไขปัญหาคความยากจน

แนวคิดระบบการดำรงชีพอย่างยั่งยืน (Sustainable Livelihoods Framework : SLF) กรอบแนวคิดที่ใช้ในการวิเคราะห์แนวทางการดำรงชีวิต วิถีชีวิต ความเป็นอยู่ของมนุษย์ในระดับครัวเรือน เริ่มต้นแนวคิด โดยกรมพัฒนาธุรกิจระหว่างประเทศแห่งสหราชอาณาจักร กรอบแนวคิดที่มุ่งสร้างความเข้าใจอย่างเป็นระบบเกี่ยวกับกระบวนการและสาเหตุของความยากจน โดยวิเคราะห์ความยากจนเป็นมิติต่าง ๆ โดยเริ่มต้นที่ รายได้จากนั้นจึงขยายสู่มิติอื่น ๆ จนขยายเป็นความยากจนในหลายมิติ (Multi-dimensional Poverty Index : MPI) อย่างเช่นปัจจุบัน คุณลักษณะหลักของกรอบแนวคิดนี้ คือ (1) การกำหนดนิยามความยากจนด้วยตนเอง และ (2) การวิเคราะห์จุดแข็ง (Strength) จากศักยภาพคนจน โดยมุมมองมิติความยากจนในหลายมิตินั้นมากกว่าการอธิบายความขาดแคลน (แมน ปโรกทานนท์, 2565 ; Department for International Development : DFID, 1999)

กรอบแนวคิดระบบการดำรงชีพอย่างยั่งยืน ประกอบด้วย 5 ส่วนสำคัญ ได้แก่ กุณดำรงชีพ กลยุทธ์การดำรงชีพ กระบวนการทางสถาบัน และโครงสร้างองค์กร และผลลัพธ์การดำรงชีพ โดยสามารถจำแนกออกเป็นกุนต่าง ๆ ที่หมายรวมถึงทรัพย์สินและการเงิน ทรัพยากรทางธรรมชาติ ทรัพยากรกายภาพ ทรัพยากรมนุษย์ รวมทั้ง สังคม วัฒนธรรม ความสัมพันธ์ทางสังคม ที่เกี่ยวข้องกับ การดำรงชีพ ประกอบด้วย

- 1) กุณมนุษย์ หมายถึง ทักษะ ความรู้ ความสามารถของมนุษย์ด้านแรงงาน สุขภาพเป็นปัจจัยสำคัญที่สุด
- 2) กุณทางสังคม หมายถึง สิ่งที่อยู่ในสังคมสามารถนำมาใช้ในการดำรงชีวิต ได้แก่ เครือข่าย และความสัมพันธ์ การเป็นสมาชิก การร่วมมือ ระบบ กฎเกณฑ์ บรรทัดฐาน ที่กุนมนุษย์สามารถอาศัยและใช้ประโยชน์ได้
- 3) กุณทางธรรมชาติ หมายถึง ทรัพยากรทางธรรมชาติที่กุนมนุษย์ได้ใช้ประโยชน์ เช่น ที่ดิน ที่ทำกิน แม่น้ำ ป่าไม้ ภูเขา ทะเล สภาพหรือลักษณะอากาศ ลักษณะทางภูมิศาสตร์
- 4) กุณทางกายภาพ หมายถึง โครงสร้างพื้นฐานที่ใช้ในการดำเนินชีวิต เช่น ที่อยู่อาศัย สาธารณูปโภค น้ำ ไฟฟ้า พลังงานอื่น ๆ การคมนาคม การขนส่ง การสื่อสาร
- 5) กุณทางเศรษฐกิจ คือ เงินตรา ทรัพยากรการเงินหรือสิ่งอื่นที่มีมูลค่า ทรัพย์สินสมบัติ รายได้



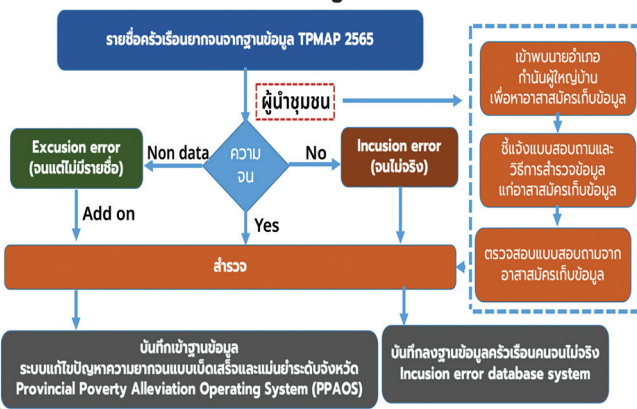
HUG2 ระบบและกลไกในการค้นหา สอบทานครัวเรือนยากจน จังหวัดร้อยเอ็ด

1. ระบบและกลไกการค้นหา สอบทานครัวเรือนยากจน จังหวัดร้อยเอ็ด

การค้นหา สอบทานครัวเรือนยากจนจังหวัดร้อยเอ็ด ด้วยกระบวนการที่ได้มาตรฐานโดยใช้ข้อมูลจาก TPAM : Thai People Map and Analytics Platform เป็นฐานข้อมูลเริ่มต้น กระบวนการดำเนินงานเพื่อให้เกิดความถูกต้องแม่นยำและเชื่อถือได้ด้วยการร่วมมือกับหน่วยงานภาคีเครือข่ายระดับจังหวัด อำเภอ ท้องถิ่น ท้องที่ และระดับชุมชน โดยการกำหนดเป้าหมายร่วมสะท้อนข้อมูลและรับรองข้อมูลเพื่อให้เป็นฐานข้อมูลเดียวกันในการวางแผนปฏิบัติงานแก้ไข ปัญหาความยากจน ผลการค้นหาสอบทานครัวเรือนยากจน จากการค้นหาสอบทานและการร่วมประชุม ระดมสมอง Poverty Forum ทำให้สามารถยืนยัน ข้อมูลครัวเรือนยากจนในระบบ PPPConnext



การค้นหาสอบทานข้อมูลตั้งต้น





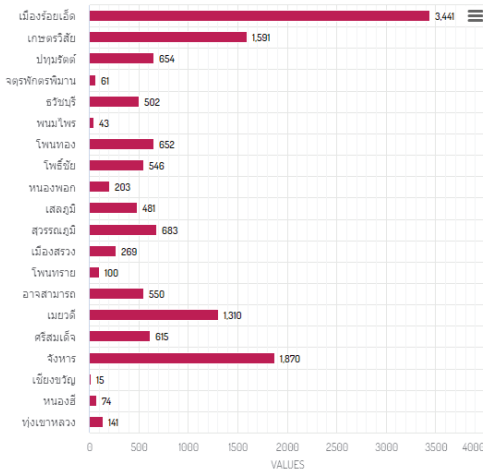
2. การค้นหา สอบทานครัวเรือนยากจน (พ.ศ. 2564 - 2566)

จากฐานข้อมูล ระบบ PPPConnex พบว่า ครัวเรือนยากจนในจังหวัดร้อยเอ็ด ปี 2564-2566 มีทั้งหมด 9,913 ครัวเรือน 59,969 คน ซึ่งอำเภอที่มีครัวเรือนยากจนมากที่สุด คือ อำเภอเมืองร้อยเอ็ด (3,119 ครัวเรือน) รองลงมา คือ อำเภอจังหาร (1,844 ครัวเรือน) และอำเภอเกษตรวิสัย (1,551 ครัวเรือน)

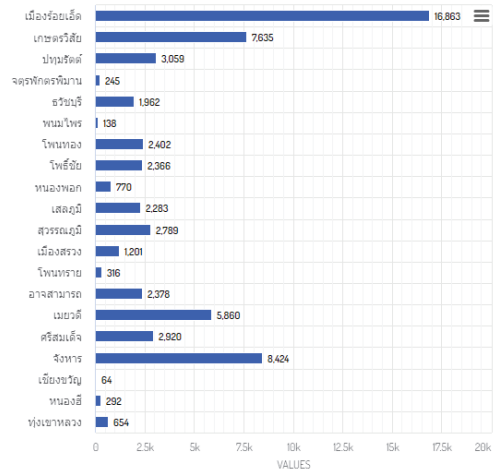
ข้อมูลครัวเรือนยากจนระดับพื้นที่จังหวัดร้อยเอ็ด



จำนวนครัวเรือนยากจน (อำเภอ)



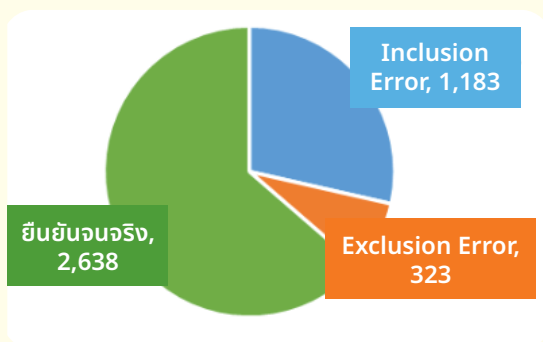
จำนวนสมาชิกครัวเรือนยากจน





3. ผลการค้นหา สอบทานครัวเรือนยากจน พ.ศ. 2566

ผลการค้นหา สอบทานข้อมูลครัวเรือนยากจน จังหวัดร้อยเอ็ด ปี 2566



ผลการดำเนินงานการค้นหาสอบทานครัวเรือนยากจน จังหวัดร้อยเอ็ด ปี 2566 ดำเนินการค้นหาและสอบทาน จำนวน 4,144 ครัวเรือน พบว่า เป็นครัวเรือนยากจน ที่ได้รับการยืนยัน จำนวน 2,638 ครัวเรือน เป็นครัวเรือนไม่จนหรือพ้นจนแล้ว (Inclusion Error) จำนวน 1,183 ครัวเรือน และเป็นครัวเรือนยากจนตกสำรวจได้เพิ่มเติม (Add-on) เข้าสู่ระบบ PPPConnnext จำนวน 323 ครัวเรือน และค้นพบข้อมูลสำคัญดังนี้



ประถมศึกษา 6,876 ราย
ม.ต้น 2,478 ราย
ม.ปลาย 1,752 ราย



ไม่มีที่ทำกินทางการเกษตร
1,434 ราย



อาชีพเกษตรกรรม
3,172 ราย
อาชีพอื่นๆ 527 ราย



มีบ้านและที่ดิน
เป็นของตัวเอง
3,530 ครัวเรือน



ไม่ได้ทำงาน 7,377 ราย
ทำงาน 9,578 ราย



มีหนี้สิน 2,128 ครัวเรือน



มีทักษะอาชีพ 8,338 ราย
ไม่มีทักษะอาชีพ 9,731 ราย



4. ผลการวิเคราะห์ฐานทุน 7 อำเภอเป้าหมาย

ทุน 5 ด้าน อำเภอ	ทุนมนุษย์	ทุน กายภาพ	ทุน เศรษฐกิจ	ทุน ธรรมชาติ	ทุนทาง สังคม
เกษตรวิสัย	2.60	2.46	2.34	1.88	2.19
โพธิ์ชัย	2.60	2.46	2.34	1.83	2.19
จังหาร	2.73	2.39	2.69	1.92	2.09
ธวัชบุรี	2.62	2.46	1.94	1.89	2.12
ปทุมรัตต์	2.51	2.41	2.03	1.90	2.49
สุวรรณภูมิ	2.49	2.46	1.85	1.93	2.01
โพนทราย	2.50	2.29	2.12	1.85	1.92

ปี 2566 คณะผู้ดำเนินโครงการได้ลงพื้นที่เพื่อค้นหาสอบถามครัวเรือนยากจนใน 7 อำเภอเป้าหมาย ได้แก่ อำเภอเกษตรวิสัย อำเภอโพธิ์ชัย อำเภอจังหาร อำเภोधวัชบุรี อำเภอปทุมรัตต์ อำเภอสุวรรณภูมิ และอำเภอโพนทราย พบว่า ส่วนใหญ่จะมีทุนมนุษย์สูงสุดและมีทุนธรรมชาติที่น้อยสุดซึ่งเป็นข้อมูลที่สอดคล้องกับจังหวัดซึ่งจะนำไปสู่การวางแผนกำหนดยุทธศาสตร์ของแต่ละอำเภอต่อไป

การวิเคราะห์ระดับทุน และความหมาย

- ระดับที่ 1** อยู่ลำบาก เป็นกลุ่มที่มีความขาดแคลนปัจจัยพื้นฐาน ในการดำรงชีวิต ต้องดำเนินการนำเข้าระบบสวัสดิการ โดยเร่งด่วน (ค่าเฉลี่ย 1.00-1.75)
- ระดับที่ 2** อยู่ยาก เป็นกลุ่มที่มีความขาดแคลนปัจจัยพื้นฐานเพียงพอสำหรับการดำรงชีวิต อยู่ในแต่ละวัน ซึ่งต้องเร่งดำเนินการจัดหาปัจจัยดำรงชีพ/ หรือยกระดับความสามารถ ในการจัดหาปัจจัยดำรงชีพของตนเองให้พออยู่ได้ (ค่าเฉลี่ย 1.76-2.50)
- ระดับที่ 3** อยู่พอได้ เป็นกลุ่มที่มีฐานทุนสำหรับการดำรงชีพ แต่ยังไม่เพียงพอที่จะอยู่รอดได้อย่าง ปลอดภัยหากประสบกับภาวะความแปรปรวนต่าง ๆ จำเป็นต้องสร้างภูมิคุ้มกัน และยกระดับความเป็นอยู่ให้หลุดพ้นจากสภาวะ ความขาดแคลน/เปราะบาง (ค่าเฉลี่ย 2.51-3.25)
- ระดับที่ 4** อยู่ดี เป็นกลุ่มที่มีภูมิคุ้มกันต่อสภาวะความแปรปรวน/ความเสี่ยงต่าง ๆ มีฐานทุน ในด้านต่าง ๆ ที่เพียงพอในการวางแผนอนาคตของตนเอง ครอบครัว และเป็นฐานทุนในระดับชุมชนได้ (ค่าเฉลี่ย 3.26-4.00)



HUG 3 ระบบส่งต่อความช่วยเหลือและระบบ ฐานข้อมูลครัวเรือนยากจน จังหวัดร้อยเอ็ด

1. ระบบและกลไกการส่งต่อความช่วยเหลือ

กลไกการส่งต่อความช่วยเหลือมีความสำคัญที่ต้องวิเคราะห์บริบทและภารกิจของหน่วยงานภาคีเครือข่ายเพื่อให้สามารถกำหนดบทบาทความร่วมมือในการส่งต่อความช่วยเหลือได้อย่างรวดเร็ว ถูกต้อง เพื่อนำไปสู่ประสิทธิภาพของการให้ความช่วยเหลือ โดยการประชุมระดมสมอง (Poverty Forum) จำแนกภารกิจภาคีเครือข่ายตามบริบทและศักยภาพครัวเรือนยากจน เพื่อดำเนินการส่งต่อความช่วยเหลือ



2. ภาคีเครือข่ายส่งต่อช่วยเหลือ จังหวัดร้อยเอ็ด

เมื่อวิเคราะห์ฐานทุน 5 ด้าน ประกอบด้วยบริบทและศักยภาพครัวเรือนยากจนเพื่อนำเข้าสู่กระบวนการส่งต่อความช่วยเหลือ โดยมีภาคีเครือข่าย ดังนี้

1. ส่งต่อระบบสวัสดิการภาครัฐ (อบต., กศศ., sw.สต., พมจ. ฯลฯ)
2. ส่งต่อหน่วยงานภารกิจ (พช., เกษตร, พช., พลังงาน ฯลฯ)
3. ส่งต่อแผนงาน/โครงการท้องถิ่น/อำเภอ/จังหวัด/หน่วยงาน
4. ส่งต่อแผนปฏิบัติการแก้น (โมเดลแก้น) ในแต่ละพื้นที่เป้าหมาย (พื้นที่สูง ลุ่มน้ำชี และทุ่งกุลาร้องไห้)

3. ผลการส่งต่อช่วยเหลือ

บ้านรุดโรม	ส่งต่อ สำนักงานพัฒนาสังคมและความมั่นคงของมนุษย์จังหวัดร้อยเอ็ด	และ ส่งต่อสถาบันพัฒนาองค์กรชุมชน ภาคตะวันออกเฉียงเหนือ จำนวน 159 ครัวเรือน
ปัญหาพื้นที่ทำกิน	ส่งต่อ สำนักงานพัฒนาชุมชน จังหวัดร้อยเอ็ด	จำนวน 11 ครัวเรือน/ คน
ปัญหาการประกอบอาชีพ	ส่งต่อ โครงการระบบส่งเสริมการเกษตรแบบแปลงใหญ่ (NIA) และ สหกรณ์การเกษตร	จำนวน 26 คน
คนจนเปราะบาง/กลุ่มเปราะบาง	ส่งต่อ สำนักงานพัฒนาสังคมและความมั่นคงของมนุษย์จังหวัดร้อยเอ็ด	จำนวน 52 คน
ทุนการศึกษาสำหรับนักเรียนขาดแคลน	ส่งต่อ ศึกษาธิการจังหวัด	จำนวน 17 คน
ภัยหนาว	ดำเนินการช่วยเหลือเครื่องนุ่งห่มหน่วยงานรับผิดชอบตามภารกิจ	ส่งต่อ สำนักงานป้องกันและบรรเทาสาธารณภัยจังหวัดร้อยเอ็ด จำนวน 163 ครัวเรือน
ความเหลื่อมล้ำในการเข้าถึงดิจิทัลสารสนเทศ	ส่งต่อโครงการชุมชนดิจิทัลเพื่อรองรับสังคมศตวรรษ ที่ 21งานเทคโนโลยีสารสนเทศ	สำนักงานอธิการบดี มหาวิทยาลัยราชภัฏร้อยเอ็ดจำนวน 160 ครัวเรือน





4. ระบบฐานข้อมูลครัวเรือนยากจน (PPAOS)

PPD Connexx ร้อยเอ็ด

หน้าแรก สดุด - ลงทะเบียน เข้าสู่ระบบ



ระบบข้อมูลครัวเรือนยากจนระดับจังหวัดร้อยเอ็ด

ลงทะเบียนใช้งาน

ลงชื่อเข้าสู่ระบบ

EIS Dashboard และ Open Data

ระบบข้อมูลส่งต่อความช่วยเหลือ (OM)

รายงานผลการวิเคราะห์ฐานทุนดำรงชีพ (SLF)

จำนวนจังหวัด

1 จังหวัด ได้แก่ และร้อยเอ็ด

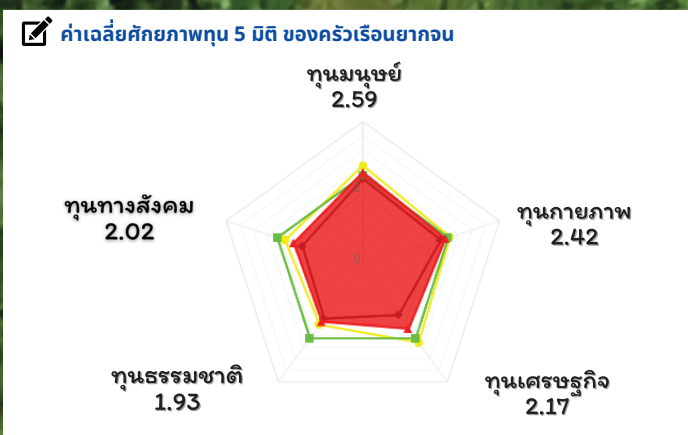
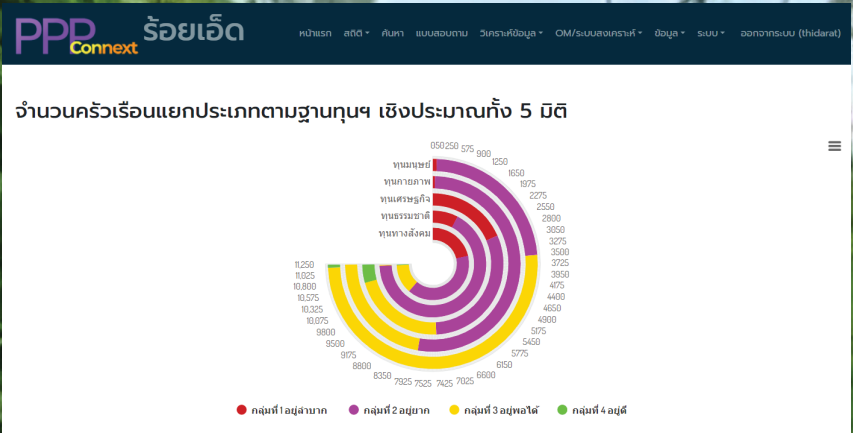
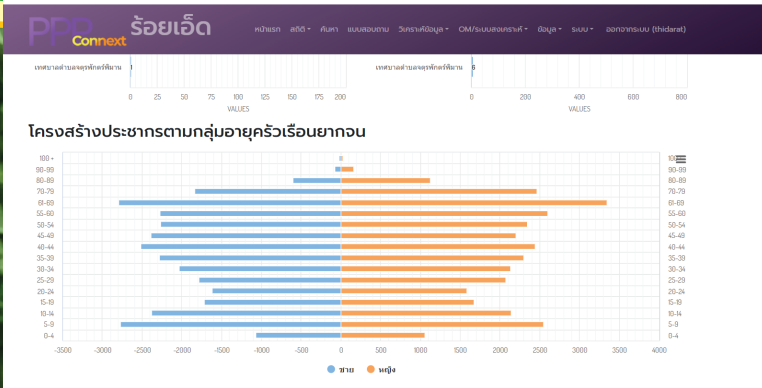
จำนวนครัวเรือนฯ

จำนวนครัวเรือนฯ ที่ได้จากการสำรวจ **9,911** ครัวเรือน (ฐานข้อมูลครัวเรือนในระบบ **13,801** ครัวเรือน)

จำนวนสมาชิกฯ

จำนวนสมาชิกที่ได้จากการสำรวจ **62,632** ราย (สมาชิกครัวเรือนอาศัยอยู่ในพื้นที่ **51,782** ราย)

แพลตฟอร์มจัดความยากจนแบบเบ็ดเสร็จและแม่นยำระดับจังหวัด (Provincial Poverty Alleviation Operating System : PPAOS) หมายถึง ระบบและกลไกความร่วมมือเพื่อแก้ไขปัญหาความยากจนแบบเบ็ดเสร็จและแม่นยำระดับจังหวัด ซึ่งประกอบไปด้วย กลไกความร่วมมือจากทุกภาคส่วนเพื่อสร้างเป้าหมายร่วมของคนระดับจังหวัด สร้างระบบค้นหา สอบทานเพื่อให้ได้ระบบข้อมูลครัวเรือนยากจนที่ได้รับการยอมรับ มีความเป็นเจ้าของข้อมูลในพื้นที่ นำไปสู่การบูรณาการการส่งต่อความช่วยเหลือ และออกแบบพัฒนาโมเดลแก๊จน (Operating Model) ในการแก้ไขความยากจนอย่างเป็นรูปธรรม





5. ระบบสารสนเทศเพื่อการตัดสินใจ (Decision Support System : DSS)

โครงการวิจัย ได้ร่วมกันพัฒนาระบบสารสนเทศเพื่อการตัดสินใจ (Decision Support System : DSS) โดยการดำเนินการร่วมกันของมหาวิทยาลัยที่มีงานวิจัยการพัฒนากฎศาสตร์เชิงพื้นที่ (SRA) 7 จังหวัดร่วมกัน แล้วนำมาปรับใช้การดำเนินการวิจัย โดย

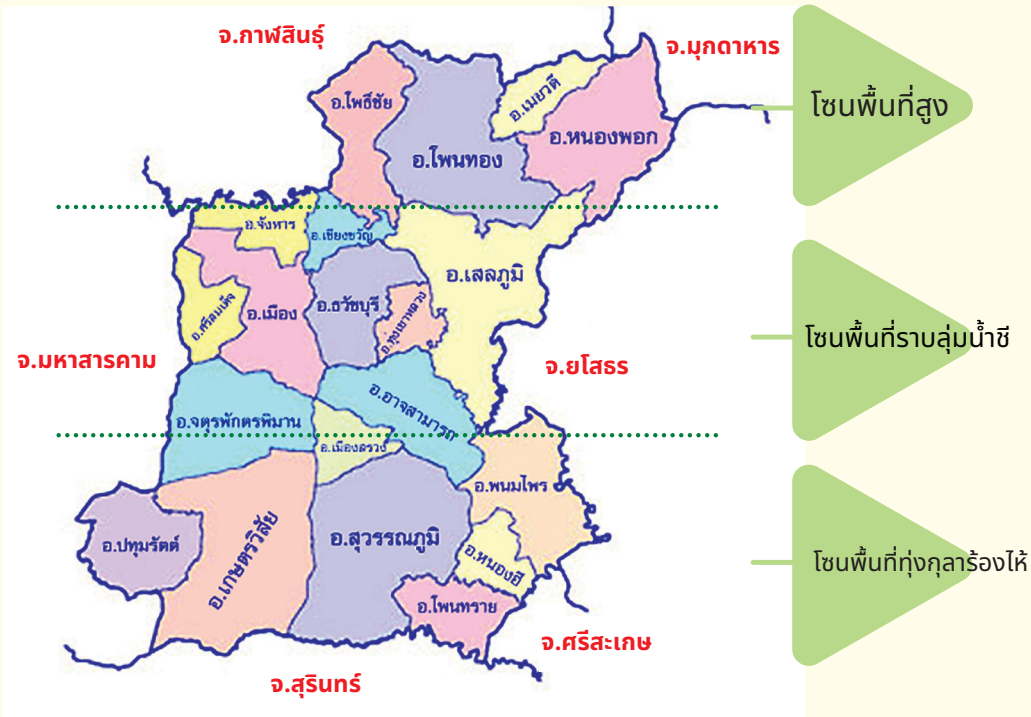
- การประชุมร่วมกับมหาวิทยาลัยกาฬสินธุ์ ผู้พัฒนาระบบทั้ง 7 จังหวัด เพื่อวิเคราะห์ระบบและวิเคราะห์ข้อมูลครัวเรือนยากจนที่นำเขาระบบความช่วยเหลือ
- การเข้าประชุมร่วมกับคณะกรรมการ (ศจพ.จ) ร้อยเอ็ด เพื่อชี้แจงความสำคัญและการพัฒนาระบบ 101 Thai People Map
- การสร้างความเข้าใจการใช้งานระบบฐานข้อมูล PPPConnex กับสภาเกษตรจังหวัดร้อยเอ็ด และ หัวหน้าสำนักงานส่งเสริมวิสาหกิจขนาดกลางและขนาดย่อม (สสว.) จังหวัดร้อยเอ็ด เป็นเบื้องต้น จากนั้นประสานงานกับหน่วยงานอื่นที่เกี่ยวข้อง
- การอนุญาตใช้งานระบบ PPPConnex และ ระบบสนับสนุนการตัดสินใจ DSS

หน่วยงานที่ขอใช้ข้อมูล DSS



โมเดลแก๊น (Operating Model) หมายถึง โครงการปฏิบัติการแก๊นระดับพื้นที่ในการช่วยเหลือคนหรือครัวเรือนยากจนที่ใช้นวัตกรรม และ / หรือ เทคโนโลยีที่เหมาะสมในการดำเนินการที่มีความสอดคล้องเหมาะสมกับบริบทพื้นที่และผลการวิเคราะห์ฐานทุน 5 ด้าน ของกลุ่มเป้าหมายรวมถึงส่งผลกระทบต่อคนหรือครัวเรือนยากจน ทั้งด้านเศรษฐกิจ รายได้และ การพัฒนาคุณภาพชีวิต

โครงการแก้ปัญหาความยากจนที่พัฒนาขึ้นหลังจากการวิเคราะห์ฐานทุนดำรงชีพของครัวเรือนยากจน โดยมีความสอดคล้องกับบริบทของแต่ละพื้นที่ และเงื่อนไขของชุมชน ซึ่งมีทั้งโครงการที่ยกระดับรายได้คนจนและโครงการพัฒนาคุณภาพชีวิตคนยากจนการปฏิบัติการแก๊นมีการดำเนินงานผ่านการกำหนดพื้นที่วิจัยตามลักษณะเด่นของพื้นที่ โดยแบ่งออกเป็น 3 พื้นที่ ได้แก่ พื้นที่สูง พื้นที่ลุ่มน้ำชี และพื้นที่ทุ่งกุลาร้องไห้ โดยมีพื้นที่วิจัยหลักประกอบไปด้วย 7 อำเภอ ได้แก่ อำเภอเกษตรวิสัย และอำเภอโพธิ์ชัยเป็นพื้นที่วิจัยโซนพื้นที่สูง อำเภอธวัชบุรี อำเภोजังหาร เป็นพื้นที่วิจัยโซนลุ่มน้ำชี อำเภอสุวรรณภูมิ อำเภอโพนทราย และอำเภอปทุมรัตน์เป็นพื้นที่วิจัยโซนทุ่งกุลาร้องไห้ ซึ่งการดำเนินการวิจัยที่ผ่านมาครัวเรือนยากจนเป้าหมาย 3,456 ครัวเรือน (จากระบบข้อมูล PPAOS) โดยภายใต้การดำเนินงานนี้ทำให้เกิดโมเดลการแก้ไขปัญหาความยากจน สร้างอาชีพ สร้างงาน และยกระดับรายได้ภาคเศรษฐกิจครัวเรือน ยังผลให้เกิดเป็นการแก้ปัญหาที่ถูกจุดแบบเบ็ดเสร็จแม่นยำ สอดคล้องไปกับยุทธศาสตร์ ของจังหวัด และยุทธศาสตร์การพัฒนาระดับประเทศ แสดงให้เห็นถึงการพัฒนาศักยภาพเชิงพื้นที่แบบบูรณาการด้วยกระบวนการวิจัยและภาคีเครือข่ายที่โดดเด่น





โมเดลเก๋จนโซนพื้นที่สูง : กระบวนการวิจัย



การบูรณาการความร่วมมือกับภาคธุรกิจ ได้แก่ บริษัทหมอยาไทย 101 จำกัด และบริษัทซีเอ็มเอช ไลฟ์ไซเอนซ์ จำกัด เพื่อใช้การตลาดนำการผลิตมะระขึ้นก (กำหนดชนิดพืชและปริมาณผลผลิตทางการเกษตร) และได้จัดการอบรมเชิงปฏิบัติการเพื่อให้เกิดพัฒนาทักษะเดิม (Up-Skill) เพิ่มเติมทักษะใหม่ (Re-Skill) องค์ความรู้ ปัจจัยการผลิตที่เหมาะสมในการใช้เทคโนโลยีที่เหมาะสมในการปลูกพืชผัก มะระขึ้นก ได้แก่ เทคโนโลยีการผลิตพืช การวางแผนการจัดการพื้นที่ การวางแผนการผลิต การจัดการปุ๋ยอย่างมีประสิทธิภาพ การจัดการดินและน้ำ การป้องกันกำจัดศัตรูพืชแบบปลอดภัย การเก็บเกี่ยวด้วยการใช้เทคโนโลยีการผลิตที่เหมาะสมเพื่อหาช่องทางในการสร้างมูลค่า (Value Creation) ให้กับผัก มะระขึ้นก สำหรับสร้างโซ่คุณค่า Chain เพื่อเพิ่มมูลค่าและศักยภาพการแข่งขัน (Value ทางการตลาด ที่สามารถนำไปใช้ประโยชน์ทั้งสามารถนำไปประยุกต์ใช้ได้จริง ตั้งแต่ต้นน้ำ กลางน้ำ และปลายน้ำ

โดยมีคณะผู้วิจัยเป็นผู้สนับสนุนด้านองค์ความรู้ในการดำเนินกิจกรรมต่างๆ เพื่อเป็นการพัฒนาความเข้มแข็งพึ่งตนเองได้ นอกจากนั้นยังมีหน่วยงานภาครัฐในพื้นที่ เช่น องค์กรปกครองส่วนท้องถิ่น สำนักงานเกษตรและสหกรณ์อำเภอเกษตรวิสัย และโพธิ์ชัย เกษตรจังหวัดร้อยเอ็ด ศูนย์วิจัยและพัฒนาการเกษตรร้อยเอ็ด เข้าร่วมสนับสนุน และแผนปฏิบัติการราชการ การดำเนินงาน ในรูปแบบของการร่วมลงทุน ในรูปแบบการร่วมลงทุนในรูปแบบตัวเงิน (In-Cash) (บาท) ด้วยเงินงบประมาณตามแผนยุทธศาสตร์ประจำปีงบประมาณ หรือการร่วมลงทุนในรูปแบบอื่นๆ (In-Kind) อีกทั้งมีการวิเคราะห์ผลผลิต ผลลัพธ์ และผลกระทบของการดำเนินงานและการสร้างความต่อเนื่องของการดำเนินงานพัฒนาชุมชนร่วมกับภาคีต่างๆ



สกลว

UWN
University of Wisconsin



2. โมเดลแก๊บนโซนพื้นที่ลุ่มน้ำชี จังหวัด - ร้อยเอ็ด

ปฏิบัติการแก๊บนโซนพื้นที่ลุ่มน้ำชี “โครงการพัฒนาโมเดลแก๊บนโซนพื้นที่ลุ่มน้ำชี ด้วยแนวคิด “เกษตรพาณิชย์” ภายใต้โครงการพัฒนาพื้นที่วิจัยเชิงยุทธศาสตร์ เพื่อจัดความยากจนและสร้างโอกาสทางสังคม จังหวัดร้อยเอ็ด มีเป้าหมายสำคัญในการสร้างระบบและกลไกการแก้ปัญหาความยากจนระดับพื้นที่ โดยมีวัตถุประสงค์ คือ

- 1) เพื่อสร้างครัวเรือนยากจนในพื้นที่จังหวัดร้อยเอ็ดและร้อยเอ็ด จำนวน 219 ครัวเรือน ได้รับความช่วยเหลือผ่านนวัตกรรมพร้อมใช้/เทคโนโลยีที่เหมาะสม(Appropriate Technology) พัฒนาอาชีพและยกระดับรายได้ให้เพิ่มขึ้นร้อยละ 20 และเข้าถึงโอกาสในการยกระดับฐานะทางสังคม(Social Mobility)
- 2) เพื่อส่งเสริมสนับสนุนองค์ความรู้ เทคโนโลยี และนวัตกรรม ตั้งแต่ต้นน้ำ กลางน้ำ และปลายน้ำ นำไปใช้ประโยชน์ในการยกระดับศักยภาพ เข้าสู่สวัสดิการภาครัฐ ภาคเอกชน และภาคประชาสังคมอย่างน้อย 10 นวัตกรรม/เทคโนโลยี
- 3) เพื่อพัฒนาโมเดลแก๊บน (Operating Model) ระดับพื้นที่ที่เหมาะสมกับศักยภาพของคนเป้าหมาย และสอดคล้องกับบริบทพื้นที่ เพื่อพัฒนาและยกระดับรายได้คน ครัวเรือนยากจนเข้าสู่ห่วงโซาการผลิต (Pro- Poor Value Chain) สร้างโอกาสในการยกระดับฐานะทางสังคม (Social Mobility) ของครัวเรือนยากจนจังหวัดอย่างเป็นรูปธรรม



▶▶ VALUE CHAIN : ถั่วลิสง





โมเดลแกจนโซนพื้นที่ลุ่มน้ำชี : กระบวนการวิจัย

กระบวนการวิจัยโมเดลแกจนโซนพื้นที่ลุ่มน้ำชี

ใช้รูปแบบการทำการเกษตรเพื่อการแก้ไขปัญหาคความยากจนของกลุ่มเป้าหมายในโครงการพัฒนาโมเดลแกจนอำเภอจังหารและอำเภอรวัชบุรี “เกษตรพามีสุขภาพดีพายุ” เพื่อแก้ไขและพัฒนาศักยภาพที่มีอยู่ของกลุ่มเป้าหมายได้อย่างยั่งยืน และสอดคล้องกับศักยภาพที่แท้จริง ซึ่งมีกลุ่มเป้าหมายที่ผ่านการสังเคราะห์ วิเคราะห์ จากบริบททุก 5 ด้าน มุ่งทำการวิจัยกับกลุ่มเกษตรกรเป้าหมายที่มีการปลูกผัก สมุนไพร (มะระขี้นก) และพืชหลังนา (ถั่วลิสง) โดยมีการศึกษาข้อมูลในระดับตำบลจากแผนพัฒนาเกษตรของตำบลหรือ ข้อมูลจากองค์การบริหารส่วนตำบลที่ครอบคลุมทั้งด้านสภาพกายภาพ ทรัพยากร ลักษณะทางประชากร ข้อมูลพื้นฐาน ด้านสังคม การเมืองการปกครอง บริการและสาธารณูปโภคขั้นพื้นฐาน ข้อมูลความจำเป็นพื้นฐาน วัฒนธรรม กิจธรรมชาติ

ข้อมูลด้านเศรษฐกิจและการประกอบอาชีพ ศาสนา ประเพณี และการช่วยเหลือจากรัฐบาล รวมถึงปัญหาความจำเป็นและความต้องการของชุมชนหรือระดับบุคคลใช้กระบวนการวิจัยแบบมีส่วนร่วม (Participatory Action Research: PAR) ของเกษตรกรในพื้นที่เป้าหมายและภาคีเครือข่าย เพื่อให้คนจนเป้าหมายได้รับความช่วยเหลือผ่านนวัตกรรมพร้อมใช้/เทคโนโลยีที่เหมาะสม (Appropriate technology) เพื่อการพัฒนาอาชีพยกระดับรายได้เพิ่มขึ้นร้อยละ 20 และเข้า ถึงโอกาสในการยกระดับฐานะทางสังคม (Social Mobility)





โมเดลแก่งจอนโซนพื้นที่ลุ่มน้ำชี : พลการดำเนินงาน



โมเดลแก่งจอนอำเภอในโซนพื้นที่ลุ่มน้ำชีด้วยแนวคิด “เกษตรพหามิ สุขภาพดีพายุ” โดยการดำเนินการวิจัยในครั้งนี้ทำให้ครัวเรือนยากจนมีรายได้เพิ่มขึ้นมากกว่า ร้อยละ 35.59 ของรายได้เดิม คือ มีรายได้เฉลี่ยต่อครัวเรือน เพิ่มขึ้นจาก 3,943 บาท เป็น 5,252 บาทและจากการดำเนินการขับเคลื่อนร่วมกัน ทั้งภาครัฐ ภาคเอกชน และภาคประชาชน รวมถึงส่วนงานท้องถิ่นที่แต่ละท้องถิ่นทำให้เกิดการพัฒนาแบบบูรณาการ โดยได้แผนพัฒนาระดับตำบลร่วมกับองค์กรท้องถิ่นจำนวน 2 แผน ได้แก่ แผนพัฒนาอาชีพตำบลนิเวศน์ อำเภอธวัชบุรี และแผนพัฒนาตำบลลงสิงห์ อำเภอจันทรา จังหวัดร้อยเอ็ด นอกจากนี้จากการดำเนินการครั้งนี้ได้มีนักจัดการงานพัฒนาเชิงพื้นที่ (Area Development Manager: ADM) โซนพื้นที่ลุ่มน้ำชี จำนวน 10 ราย เพื่อเป็นผู้ขับเคลื่อนชุมชนที่ยั่งยืนต่อไป





3.โมเดลแก๊นโซนพื้นที่ทุ่งกุลาร้องไห้ สุวรรณภูมิ - โพนทราย - ปทุมรัตต์

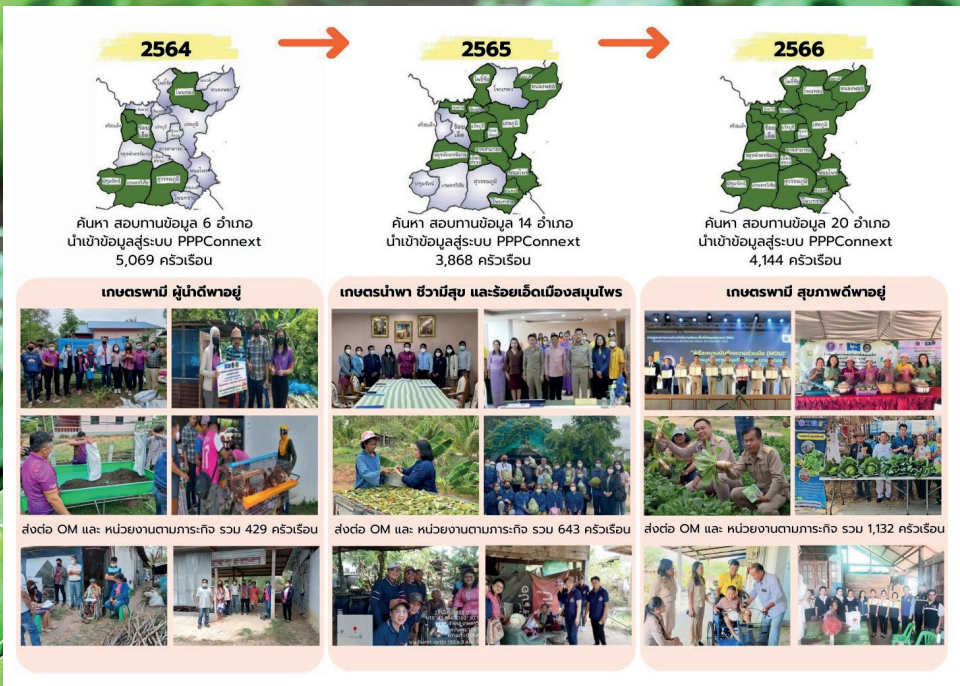
โมเดลแก๊นโซนพื้นที่ทุ่งกุลาร้องไห้ สร้างโอกาสในการยกระดับฐานะทางสังคม (Social Mobility) ของครัวเรือนยากจนอย่างเป็นรูปธรรม ภายใต้แนวคิด “เกษตรพามี สุขภาพดีพायอยู่” โครงการวิจัยพื้นที่เชิงยุทธศาสตร์เพื่อขจัดความยากจนและสร้างโอกาสทางสังคม พื้นที่จังหวัดร้อยเอ็ด ในพื้นที่อำเภอปทุมรัตต์ อำเภอสวรรณภูมิ และอำเภอโพนทราย จังหวัดร้อยเอ็ด จำนวน 200 ครัวเรือน

ได้รับความช่วยเหลือผ่านนวัตกรรมพร้อมใช้/เทคโนโลยีที่เหมาะสม (Appropriate technology) เพื่อการ พัฒนาอาชีพ และยกระดับรายได้ให้เพิ่มขึ้นร้อยละ 20 และเข้าถึงโอกาสในการยกระดับฐานะทางสังคม (Social Mobility) ส่งเสริมสนับสนุนองค์ความรู้ เทคโนโลยีและนวัตกรรม ตั้งแต่ต้นน้ำ กลางน้ำ และปลายน้ำ เพื่อยกระดับศักยภาพเข้าสู่สวัสดิการภาครัฐ ภาคเอกชน และภาคประชาสังคม อย่างน้อย 15 นวัตกรรม/เทคโนโลยี และ พัฒนาโมเดลแก๊น (Operating Model) พัฒนาและยกระดับรายได้คนจน ครัวเรือนยากจนเข้าสู่ห่วงโซ่การผลิต (Pro-Poor Value Chain) สร้างโอกาสในการยกระดับฐานะทางสังคม (Social Mobility) ของ ครัวเรือนยากจนจังหวัดร้อยเอ็ดอย่างเป็นรูปธรรม





4.4 สรุปผลการดำเนินงาน ปี พ.ศ. 2564 - 2566



การดำเนินงานตั้งแต่ พ.ศ.2564-2566 เริ่มต้นจาก 6 อำเภอเป้าหมาย ขยายสู่ 14 อำเภอในปีต่อมา และครอบคลุม 20 อำเภอทั่วทั้งจังหวัดร้อยเอ็ด ในปี 2566 การค้นหาสอนงานจากข้อมูลที่ปรับปรุงทุกปีจาก TPMAP สู่ PPPConnex การพัฒนาโมเดลแก๊จน (OM) จากกรณีศึกษาฐานทุน 5 ตำบล ซึ่งเป็นข้อมูลที่เก็บรวบรวมอย่างเป็นมาตรฐานและต่อเนื่อง ดึงศักยภาพพื้นที่เป้าหมาย ครีวเรียนเป้าหมายและคนจนเป้าหมายเข้าสู่ระบบส่งต่อช่วยเหลือ การพัฒนาระบบและแก้ไขปัญหาคความยากจนให้สอดคล้องกับบริบทของพื้นที่ศักยภาพของนักวิจัยและบทบาทของมหาวิทยาลัยราชภัฏร้อยเอ็ดในการเป็นสถาบันการศึกษาเพื่อพัฒนาท้องถิ่น





บทบาทมหาวิทยาลัย กับการขับเคลื่อน การแก้ปัญหาความยากจน



มหาวิทยาลัยราชภัฏร้อยเอ็ด

Roi Et Rajabhat University : Source of Knowledge for a Lifetime

มหาวิทยาลัยราชภัฏร้อยเอ็ดเป็นมหาวิทยาลัย เพื่อพัฒนาท้องถิ่น มีพันธกิจสำคัญในการขับเคลื่อนการแก้ไขปัญหายากจนและยกระดับคุณภาพชีวิตและเศรษฐกิจฐานราก เพื่อให้ชุมชนมีความเจริญก้าวหน้าสามารถพึ่งพาตนเองได้

โดยการใช้หลักวิชาการบูรณาการ ในพื้นที่ใช้งานวิจัย เป็นฐานความรู้สู่การปฏิบัติการนอกห้องเรียน โดยอาจารย์และนักศึกษา รวมถึงมหาวิทยาลัยมีความพร้อม ในการสนับสนุนด้านห้องปฏิบัติการที่สามารถรับรองคุณภาพมาตรฐานผลิตภัณฑ์ชุมชน

การสร้าง Market place เพื่อเป็นสถานที่รองรับผลิตภัณฑ์ชุมชนและช่องทางการจัดจำหน่ายทั้ง on ground / online





Market Place RERU

การดำเนินงาน Market Place RERU แก่จนนี้ จะเป็นศูนย์การค้าสินค้าจากกลุ่มวิสาหกิจชุมชน กลุ่มสินค้า OTOP และกลุ่มสินค้าอื่น ๆ จำนวน 20 อำเภอของจังหวัดร้อยเอ็ด ทั้งในรูปแบบการฝากขาย การนำมาขายด้วยตนเอง หรือการพรีออเดอร์ ซึ่งจะช่วยให้กลุ่ม ชุมชน มีช่องทางการจัดจำหน่ายเพิ่มขึ้น ขยายโอกาสในการสร้างรายได้ในครัวเรือนให้มากขึ้น ส่งผลกระทบต่อคุณภาพชีวิต และความเป็นอยู่ที่ดีขึ้นในอนาคตต่อไป



ตลาดแก๊จน Hug Market

ตลาดแก๊จน Hug Market เป็นพื้นที่บูรณาการความร่วมมือในการจำหน่ายสินค้าผลิตภัณฑ์จากชุมชน บริหารจัดการตลาดโดยทีมชุมชน นักบริหารพัฒนาระดับพื้นที่ (ADM) ตัวแทนครัวเรือนยากจน และนักวิจัย โดยได้รับความอนุเคราะห์สถานที่จาก บริษัทโกลบอลเฮ้าส์ จำกัด (มหาชน) สำนักงานใหญ่ จังหวัดร้อยเอ็ด ให้จัดจำหน่ายได้ทุกวันเสาร์

ตลาดดังกล่าวทำให้เกิดการหมุนเวียนรายได้ในระดับท้องถิ่นและระดับจังหวัด ทำให้เกิดกระบวนการเรียนรู้การตลาดจริงและสร้างนักรการตลาดในระดับชุมชนได้





HUG6 ตลาดแก๊ง Hug Market

การมีบทบาทร่วมกันระหว่างหน่วยงานและภาคส่วนต่างๆ ทั้งภาครัฐ ภาคเอกชน ภาคประชาสังคม สถาบันการศึกษา สถาบันศาสนา ร่วมสรรค์สร้างตลาดแก๊ง ในชื่อ "Hug Market" จุดเริ่มต้น ณ บริษัท สยามโกลบอลเฮ้าส์ จำกัด (มหาชน) สำนักงานใหญ่ จังหวัดร้อยเอ็ด บริษัทขนาดใหญ่ที่ดำเนินธุรกิจเข้าสู่ตลาดหลักทรัพย์แห่งประเทศไทย โดย คุณวิฑูร สุริยวานากุล ทั้งนี้ยังดำรงตำแหน่งกรรมการสภามหาวิทยาลัยราชภัฏร้อยเอ็ด



HUG7 นักบริหารจัดการเชิงพื้นที่ (Area Manager)



นักบริหารจัดการเชิงพื้นที่ (Area Manager) หมายถึง บุคคล หรือกลุ่มบุคคลที่มีหน้าที่เชื่อมโยง กลไก ภาวศิให้เกิดความร่วมมือในการแก้ปัญหาความยากจนในพื้นที่ มีลักษณะหลากหลาย ทั้งเป็นทางการและ ไม่เป็น ทางการทั้งปัจเจกบุคคล กลุ่มความสนใจ วิชาชีพชุมชน ธุรกิจขนาดเล็ก/ใหญ่ เครือข่ายประชาสังคม ผู้นำ ทางศาสนาและสถาบันการศึกษา หรือหน่วยงานของรัฐ เช่น นายอำเภอ ผู้นำท้องถิ่น อปท. ที่มีความเป็น พลเมืองที่แข็งขัน (Active Citizen) ของพื้นที่ บทบาทสำคัญคือ ผลักดันให้เกิดการแก้ไขปัญหาความ ยากจน ของพื้นที่ ผ่านกลไกความร่วมมือหลากหลายระดับ เช่น การสร้างแนวคิด ประสานงาน หนุนเสริม ติดตาม ประเมินผล ส่งเสริมการนำเอาเทคโนโลยีและนวัตกรรมมาใช้ โดยมีภารกิจหลักของนักบริหารจัดการเชิง พื้นที่ 2 กลุ่ม ได้แก่ นักพัฒนาเชิงพื้นที่ (Area Development Manager: ADM) และ นักวิจัยเชิงพื้นที่ (Area Research Manager: ARM)

เทคโนโลยีเข้ามาถึงแต่ไปช้าตาม ในตลาดว่าผักล้าระอวไฟ มะระขึ้นทก **แก๊จน ยืนได้** คนปลูกลา

นางประณีต วรคำพิพัทธ์ กลุ่มเป้าหมายครัวเรือนยากจน ตำบลเมืองบัว อำเภอเกษตรวิสัย

โครงการวิจัย "พื้นที่วิจัยเชิงยุทธศาสตร์เพื่อจัดการความยากจนและสร้างโอกาสทางสังคมจังหวัดร้อยเอ็ด"

“เหมือนมีพลังดึงดูด ให้เกิดการทํางานร่วมกัน พอเป้าหมายเราตรงกัน งานก็สำเร็จ สาบพลังเก็จนคนร้อยเอ็ด จึงเกิดจากการสาบพลังโดยแท้จริง”

สว่าง สุขแสง ภาพประชาสัมพันธ์เครือข่าย

“ความยากจนคือขุมบรท ที่เรารู้สึกอยู่มากกว่าครึ่งชีวิต โครงการแก้ปัญหาความยากจนจังหวัดร้อยเอ็ด ได้จุดเร้าขึ้นมา ไม่อย่างนั้นชีวิตเราคงวนเวียนอยู่ใต้น้ ทุกวันนี้มีอาชีพ มีรายได้ ที่สำคัญมีเพื่อน และมี **ความสุข**”

นางสาวอ้อยตา บุญทร อำเภอเมืองบัว จังหวัดร้อยเอ็ด

“เป็นโครงการที่สร้างโอกาสทางสังคมให้คนทํากา **แล้วไม่ทิว**”

กําเนินต่อพวงวี เสนาเม็ง ตำบลเมืองบัว อำเภอเกษตรวิสัย

“ขอขอบคุณโครงการแก๊จน ที่ให้โอกาสในการเรียนรู้และสร้างรายได้นในครอบครัวให้เพิ่มขึ้น”

นางวิมลนาถ เกษขจรธา กลุ่มเป้าหมายครัวเรือนยากจน ตำบลเมืองบัว อำเภอเกษตรวิสัย

โครงการวิจัย "พื้นที่วิจัยเชิงยุทธศาสตร์เพื่อจัดการความยากจนและสร้างโอกาสทางสังคม จังหวัดร้อยเอ็ด"

“รู้สึกภูมิใจที่เห็นรอยยิ้มของพ่อ แม่ พี่น้องที่รับรายได้เพิ่มขึ้น และดีใจมากที่เป็นส่วนหนึ่งในการขับเคลื่อนการแก้ปัญหาคความยากจนร่วมกับโครงการนี้”

อรรัตน์ พานทอง ADM อำเภอโพธาราม

“ความยากจน ต้องไม่เป็นบรทให้ลูกหลาน โครงการแก้ปัญหาความยากจนจังหวัดร้อยเอ็ด จึงให้เป็นทางเลือก ให้ได้เรียนรู้ ได้ลงมือทํากาสิ่งใหม่ๆ ที่เหมาะสมกับเรา”

นางอ้วน อัญหา อำเภอเมืองร้อยเอ็ด จังหวัดร้อยเอ็ด

โครงการวิจัย "พื้นที่วิจัยเชิงยุทธศาสตร์เพื่อจัดการความยากจนและสร้างโอกาสทางสังคม จังหวัดร้อยเอ็ด"

โครงการแก๊จน ช่วย “สานต่อ เดิมเดิม”

สร้างรายได้น และสามารถพึ่งพาตนเองได้อย่างยั่งยืน

นายบุญโธม คานจันทาร นักเทคนิคและนวัตกรรม

โครงการวิจัย "พื้นที่วิจัยเชิงยุทธศาสตร์เพื่อจัดการความยากจนและสร้างโอกาสทางสังคม จังหวัดร้อยเอ็ด"



“Suggestion”

ควรขยายความเป็นหุ้นส่วน
การพัฒนาระหว่างภาครัฐและภาคส่วนอื่น

บทบาทของหน่วยงานระดับอำเภอ
ตำบล และหมู่บ้าน
รวมไปถึงองค์กรปกครองส่วนท้องถิ่น
ควรเสริมสร้างการมีส่วนร่วมของคน
ในการพัฒนาเศรษฐกิจชุมชน

ภาครัฐควรปรับปรุงนโยบาย
และวิธีการแก้ไขปัญหาคความยากจน

ข้อเสนอแนะ
เชิงนโยบาย

การขับเคลื่อนการนำ
ภูมิปัญญาท้องถิ่น
มาพัฒนาแก้ไขปัญหาคความยากจน

บทบาทของหน่วยงานระดับจังหวัด
ควรมีนโยบายเสริมสร้างศักยภาพ
และกระบวนการเรียนรู้ของคนยากจน

การปรับปรุงกฎหมาย
ให้เอื้อต่อการแก้ไขปัญหาคความยากจน





บรรณานุกรม

- กิตติ สัจจาวัฒนา. (2560). งานวิจัยเพื่อพัฒนาเชิงพื้นที่ รูปแบบงานวิจัยใหม่ที่
ท้าทายกระบวนการทัศน์การวิจัยของประเทศไทย, *วารสารวิจัยเพื่อการพัฒนา
เชิงพื้นที่*, 9(1), หน้า 1-7.
- พิมพ์ลิจิต แก้วหานาม, จิระพันธ์ ห้วยแสน, อรรถพงษ์ ศิริสุวรรณ, กตัญญู แก้วหานาม,
สิรินดา กมลางต, จริยา อินทนิล, อาริยา ป้องศิริ, นิตยา เคหะบาล
และอภิรดี ดอนอ่อนบัว. (2564). กลไกความร่วมมือเชิงพื้นที่แก้ไข
ปัญหาความยากจนจังหวัดกาฬสินธุ์, *วารสารการบริหารปกครอง*, 10(2),
หน้า 257-288.
- วิบูลย์ รัตนารณวงศ์, วราภรณ์ รุ่งเรืองกลกิจ, จำเนียร ราชแพทยาคม และ
ศุภมาส อังศุโชติ. (2553). การพัฒนารูปแบบการแก้ปัญหาความยากจน
ของชุมชนในประเทศไทย, *วารสารสังคมศาสตร์และมานุษยวิทยาเชิงพุทธ*,
5(4), หน้า 261-280
- หน่วยบริหารและจัดการทุนด้านการพัฒนาระดับพื้นที่ (2566), *ข้อเสนอเชิงนโยบาย
การแก้ไขปัญหาความยากจนประเทศไทยสู่ชน-ความจนด้วยพลังความรู้
พลังภาคี*. บพท.
- หน่วยบริหารและจัดการทุนด้านการพัฒนาระดับพื้นที่. (2556). *แนวทางดำเนินงาน
การจัดความยากจนแบบเบ็ดเสร็จแม่นยำ : กอดบทเรียนจาก โครงการ
วิจัยแก้จน 20 จังหวัด*. บพท.
- Chambers, R., & Conway, G.R. (1991). *Sustainable rural livelihood: Practical
concepts for the 21st century. Institute of Development Studies
Discussion Paper 296*. Cambridge.
- DFID. (1999). *Sustainable Livelihoods*. guidance sheets 1 - 2. DFID, London.
- Dongxia Zeng and Chuanchen Bi. (2022). Research on the effect of
Pinduoduo's agricultural support and poverty alleviation in China.
Technium Social Sciences Journal, 37, 369-374.
- Zuo, C. (2021). Integrating devolution with centralization: A comparison of
poverty alleviation programs in India, Mexico, and China.
Journal of Chinese Political Science, 27(9), p.247-270.



นิยามศัพท์

Hug Community (สังคมอุดมรัก) หมายถึง การร่วมมือของภาคีเครือข่ายหน่วยงานภาครัฐ เอกชน วิชาการ ประชาสังคมและประชาชน เพื่อขับเคลื่อนการแก้ไขปัญหาความยากจน และเพิ่มโอกาสทางสังคมภายใต้เป้าหมายเดียวกันคือคุณภาพชีวิตที่ดีขึ้นของประชาชนจังหวัดร้อยเอ็ด

Hug Market หมายถึง การพัฒนาพื้นที่จัดจำหน่ายผลิตภัณฑ์ชุมชนจังหวัดร้อยเอ็ดภายใต้การขับเคลื่อนของ ภาคีเครือข่าย ด้วยแนวคิดการตลาดนำการผลิต

กลไกความร่วมมือเพื่อขจัดความยากจนระดับจังหวัด หมายถึง กลไกความร่วมมือที่เกิดจากการบูรณาการความร่วมมือของทุกภาคส่วน ได้แก่ กลไกการพัฒนาในระดับจังหวัด กลไกภาคชุมชน ภาคประชาสังคม ภาคเอกชน กลไกความรู้จากมหาวิทยาลัยเพื่อการพัฒนาท้องถิ่น และการสร้างเป้าหมายร่วมสำหรับดำเนินโครงการหรือกิจกรรมให้ความช่วยเหลือไปยังครัวเรือนยากจนผ่านกลไกการระดมเงินทุนและทรัพยากรร่วมกันรวมถึงได้รับประโยชน์จากการดำเนินการร่วมกัน

ระบบค้นหา สอบทานข้อมูลครัวเรือนยากจน หมายถึง การสร้างกลไกการมีส่วนร่วมในการค้นหาและสอบทาน เพื่อให้ได้ข้อมูลจากพื้นที่ที่ได้รับการยอมรับและการเป็นเจ้าของร่วมของข้อมูล นำไปสู่การแก้ไขปัญหาความยากจนของพื้นที่อย่างเป็นรูปธรรม

ระบบข้อมูลครัวเรือนยากจนระดับจังหวัด หมายถึง ระบบฐานข้อมูลครัวเรือนยากจนระดับจังหวัด (Practical Poverty Provincial Connex: PPPConnex) เป็นระบบสำหรับบันทึก ประมวลผล วิเคราะห์ และแสดงข้อมูลเป็น Dashboard แบบ Real Time ที่สามารถเข้าคนจนในพื้นที่และวิเคราะห์ฐานทุนดำรงชีพของครัวเรือนยากจน 5 ด้านคือ ทุนมนุษย์ ทุนการเงิน ทุนธรรมชาติ ทุนกายภาพและทุนสังคม เพื่อใช้ในการออกแบบกลยุทธ์แก้ปัญหาความยากจนได้อย่างเป็นระบบ ซึ่งได้รับออกแบบเป็น Web Application สามารถเข้าถึงได้ทาง <http://www.pppconnex.com> โดยระบบนี้ได้ใช้ข้อมูลคนจนจาก TPMAP ของแต่ละพื้นที่มาเป็นข้อมูลกำหนดค่าเป้าหมายเริ่มต้นในการค้นหาสอบทาน ก่อนบันทึก เป็นข้อมูลครัวเรือนยากจนในระบบ

ระบบส่งต่อความช่วยเหลือ หมายถึง การส่งต่อข้อมูลคนจนและครัวเรือนยากจนกลุ่มเป้าหมายเข้าสู่ระบบ สวัสดิการช่วยเหลือของหน่วยงานที่รับผิดชอบทั้งภาครัฐ ภาคเอกชน และภาคประชาสังคม

ระบบสารสนเทศเพื่อการตัดสินใจ (Decision Support System : DSS) หมายถึง ระบบที่สามารถจัดข้อมูล ตั้งแต่กระบวนการรวบรวมข้อมูลและตรวจสอบข้อมูล การประมวลผลข้อมูล รวมถึงการดูแลรักษาข้อมูล เพื่อให้ได้สารสนเทศที่ถูกต้องและทันต่อความต้องการของผู้ใช้ และสามารถนำสารสนเทศที่ได้ไปประกอบการตัดสินใจได้อย่างมีประสิทธิภาพ



โมเดลแก๊จน หมายถึง โครงการแก้ไขปัญหาความยากจนที่พัฒนาขึ้นหลังจากการวิเคราะห์ฐานทุนดำรงชีพของครัวเรือนยากจน โดยมีความสอดคล้องกับบริบทของแต่ละพื้นที่ และเงื่อนไขของชุมชน ซึ่งมีทั้งโครงการที่ยกระดับรายได้คนจนและโครงการพัฒนาคุณภาพชีวิตคนยากจน

นักบริหารจัดการเชิงพื้นที่ (Area Manager) หมายถึง บุคคล หรือกลุ่มบุคคลที่มีหน้าที่เชื่อมโยงกลไกภาคีให้เกิดความร่วมมือในการแก้ไขปัญหาความยากจนในพื้นที่ มีลักษณะหลากหลาย ทั้งเป็นทางการและไม่เป็นทางการทั้งปัจเจกบุคคล กลุ่มความสนใจ วิชาชีพชุมชน ธุรกิจขนาดเล็ก/ใหญ่ เครือข่ายประชาสังคม ผู้นำทางศาสนาและสถาบันการศึกษาหรือหน่วยงานของรัฐ เช่น นายอำเภอ ผู้นำท้องที่/อปท. ที่มีความเป็นพลเมืองที่แข็งขัน (Active Citizen) ของพื้นที่ บทบาทสำคัญคือ ผลักดันให้เกิดการแก้ไขปัญหายากจนของพื้นที่ ผ่านกลไกความร่วมมือหลากหลายระดับ เช่น การสร้างแนวคิด ประสานงาน หนุนเสริม ติดตามประเมินผล ส่งเสริมการนำเอาเทคโนโลยีและนวัตกรรมมาใช้ โดยมีการกำหนดนักบริหารจัดการเชิงพื้นที่ 2 กลุ่ม ได้แก่ นักพัฒนาเชิงพื้นที่ (Area Development Manager: ADM) และนักวิจัยเชิงพื้นที่ (Area Research Manager: ARM)

พื้นที่วิจัยยุทธศาสตร์เพื่อจัดความยากจนและสร้างโอกาสทางสังคม (Pre-Strategic Research Area : Pre SRA) หมายถึง จังหวัดที่มีศักยภาพในการยกระดับเป็นพื้นที่วิจัยยุทธศาสตร์เพื่อจัดความยากจนและสร้างโอกาสทางสังคมในอนาคต และผ่านการประเมินของคณะกรรมการผู้ทรงคุณวุฒิที่ตั้งขึ้นโดยหน่วย บพท. มีความพร้อมของกลไกความร่วมมือเพื่อจัดความยากจนระดับจังหวัด มีความสามารถในการสร้างพื้นที่กลางของจังหวัด (Provincial Platform) ที่มีการสร้างเป้าหมายร่วมสำหรับดำเนินโครงการหรือกิจกรรมให้ความช่วยเหลือไปยังครัวเรือนยากจน มีระบบข้อมูลที่เป็นมาตรฐาน (Standardization) ในการแก้ไขปัญหาความยากจน (Practical Poverty Alleviation Model : PPAM) มีความสอดคล้องกับยุทธศาสตร์จังหวัดในการแก้ไขปัญหาความยากจน สถาบันอุดมศึกษาในพื้นที่ (Area Based University) มีศักยภาพในการขับเคลื่อนยุทธศาสตร์และปฏิบัติการแก้ไขปัญหาความยากจนระดับจังหวัด