



หน่วยบริหารและจัดการทุนด้านการพัฒนาระดับพื้นที่ (บพท.)

ประกาศรับข้อเสนอชุดโครงการวิจัยฉบับสมบูรณ์ (Full Proposal)

กรอบการวิจัย “ชุมชนนวัตกรรมแห่งการเรียนรู้”

ภายใต้แผนงานย่อยรายประเด็น “เพิ่มความเข้มแข็งของเศรษฐกิจฐานรากในพื้นที่ให้พึ่งพาตนเองได้
และมีการกระจายรายได้สู่ชุมชน/ท้องถิ่นมากขึ้น”

ประจำปีงบประมาณ 2567

1. หลักการและเหตุผล

ทิศทางการพัฒนาประเทศในระยะของแผนพัฒนาเศรษฐกิจและสังคมแห่งชาติฉบับที่ 13 มีวัตถุประสงค์เพื่อ “พลิกโฉมประเทศไทยสู่สังคมก้าวหน้า เศรษฐกิจสร้างมูลค่าอย่างยั่งยืน” ประเทศไทยจำเป็นต้องวางรากฐานและเตรียมความพร้อมเพื่อรับมือกับแนวโน้มการเปลี่ยนแปลงที่เกิดขึ้นจากในและนอกประเทศ รวมทั้งแสวงหาโอกาสที่เกิดขึ้นจากกระแสการเปลี่ยนแปลงดังกล่าวให้เกิดประโยชน์แก่ประเทศบนพื้นฐานความเข้มแข็งของทุนภายในประเทศที่มีอยู่ให้สามารถเสริมสร้างปรับปรุงให้สอดคล้องกับกระแสการพัฒนาที่เปลี่ยนแปลงไปได้อย่างเหมาะสมร่วมกับการแก้ไขข้อจำกัดที่เป็นปัจจัยลดทอนการเติบโตของประเทศให้หมดไปเพื่อสนับสนุนการเพิ่มความสามารถในการแข่งขันของภาคธุรกิจ การสร้างความเสมอภาคทางสังคมและการพัฒนาและเสริมสร้างศักยภาพทรัพยากรมนุษย์เพื่อเร่งการเพิ่มศักยภาพของประเทศในการรับมือกับความเสี่ยงที่อาจส่งผลกระทบต่อที่รุนแรงและเสริมสร้างความสามารถในการสร้างสรรค์ประโยชน์จากโอกาสที่เกิดขึ้นได้อย่างเหมาะสมและทันทั่วถึง โดยหนึ่งในกลไกกระบวนการเพื่อการยกระดับการพัฒนาประเทศตามแผนพัฒนาฯ ฉบับที่ 13 นั้น คือ การกระจายโอกาสสู่พื้นที่ ผ่านโครงสร้างพื้นฐานทางความรู้ในระดับพื้นที่ โดยแต่ละภูมิภาคสามารถร่วมพัฒนาและจัดการพื้นที่ตนเองได้

การพัฒนาพื้นที่ (Area Based Development) เป็นทิศทางหลักของการปฏิรูปประเทศไทยเป้าหมายหลักของการพัฒนาพื้นที่คือการกระจายความเจริญไปสู่ภูมิภาคและพื้นที่ โดยการสร้างความเข้มแข็งให้กับประชาชนคนในพื้นที่เพื่อพัฒนาพื้นที่บ้านเกิดของตนเองที่สอดคล้องกับบริบทและฐานทุนเดิม เกิดการพัฒนาที่ยั่งยืน (SDGs) ซึ่งเป็นปัจจัยสำคัญที่กำหนดอนาคตการสร้างคามยั่งยืนให้กับชุมชน เพื่อสามารถเผชิญกับความท้าทายรองรับการเปลี่ยนแปลงอย่างฉับพลันอันเกิดจาก Technology Disruption ให้ชุมชนมีความสามารถหาวิธีการแก้ปัญหาแบบบูรณาการและใช้ได้ในระยะยาว และเกิดการเติบโตทางเศรษฐกิจอย่างรวดเร็ว ดังนั้นการให้ความสำคัญกับการยกระดับขีดความสามารถของสมาชิกชุมชน โดยเฉพาะผู้นำชุมชนที่มีองค์ความรู้เดิมเพื่อให้พวกเขาสามารถดำเนินการพัฒนาชุมชนได้ด้วยตนเอง ยกกระดับการเรียนรู้เพื่อให้สามารถก้าวทันและใช้ประโยชน์จากเทคโนโลยีและนวัตกรรมได้ อีกทั้งยังต้องเตรียมระบบภูมิคุ้มกันด้วยการเพิ่มทักษะและความสามารถในการบริหารจัดการความเสี่ยงให้เพียงพอและพร้อมรับผลกระทบจากการเปลี่ยนแปลงจากภายนอกและภายในประเทศ

กระบวนการการสร้างความยั่งยืนให้กับชุมชนด้วยการขับเคลื่อนการสร้างนวัตกรรมชุมชนที่มีความสามารถ รับ-ปรับ-ใช้-ถ่ายทอด นวัตกรรมและเทคโนโลยีที่พร้อมใช้และเหมาะสมกับปัญหา/ความต้องการชุมชน (Appropriate Technology) เพื่อการพัฒนาชุมชนอย่างยั่งยืน ตัวชี้วัดชุมชนรับ-ปรับ-ใช้ เพื่อการพัฒนาอย่างยั่งยืนด้วยความสามารถความยืดหยุ่นในการปรับตัว (Resilience) หากชุมชนนั้นเป็นชุมชนที่ปรับตัวได้ มีเสถียรภาพและมีศักยภาพสู่การยืดหยุ่น ชุมชนจะมีความสามารถ 1) สามารถบริหารจัดการระบบต่างๆ ในชุมชนนั้นได้ แม้เกิดเหตุวิกฤตแห่งการเปลี่ยนแปลง (Critical Mass) ในระดับรากฐานของประเทศ 2) สามารถปรับเปลี่ยนพื้นที่ทางกายภาพ เศรษฐกิจ สิ่งแวดล้อม เพื่อตอบรับกับแรงกระทบที่เข้ามาได้ และ 3) สามารถพึ่งพาตนเองได้หากโดนตัดขาดจากความช่วยเหลือภายนอก สามารถแก้ไขปัญหาและลงมือทำ ด้วยตนเอง ซึ่งการยกระดับขีดความสามารถของประชาชนในพื้นที่ทั้งในระยะสั้นและระยะยาวในการรับและ ปรับใช้เทคโนโลยีและนวัตกรรมที่เหมาะสมกับบริบทพื้นที่ จะส่งผลให้สังคมไทยในอนาคตก็เป็นสังคม ฐานความรู้ สังคมไทยทุกส่วนทุกระดับได้รับการพัฒนาอย่างเต็มศักยภาพ จนเกิดพลังชุมชนท้องถิ่นทั้งจาก นวัตกรรมชุมชนและคนทั่วไปที่เข้มแข็งอันเป็นรากฐานที่มั่นคงในการเสริมสร้างสังคมแห่งการเรียนรู้ที่มีความ ยั่งยืนตลอดไป

ในระยะ 4 ปี ที่ผ่านมา ตั้งแต่ปีงบประมาณ 2563 - 2566 หน่วย บพท. ได้สนับสนุนทุนวิจัยและนวัตกรรม ในแผนงาน “ชุมชนนวัตกรรมเพื่อการพัฒนาอย่างยั่งยืน” โดยมีเป้าหมายทำให้คนในพื้นที่ (ชุมชน ภาค) ตระหนักถึงศักยภาพตนเองและเรียนรู้ในการจัดการปัญหาและการพัฒนาร่วมกันผ่านการทำงานของ โครงการวิจัยที่กำหนดให้มีพื้นที่สร้างกระบวนการเรียนรู้ เพื่อนำเอานวัตกรรม องค์ความรู้ เทคโนโลยี การจัดการ ฯลฯ เข้าไปสร้างความเข้มแข็งและยกระดับรายได้ให้กับประชากรฐานรากกลุ่มเป้าหมาย โดยอาศัย การทำงานของหน่วยงานเครือข่ายของกระทรวงการอุดมศึกษา วิทยาศาสตร์ วิจัยและนวัตกรรม (อว.) 27 สถาบัน จากผลการดำเนินงานวิจัยทำให้เกิดชุมชนนวัตกรรม 954 ชุมชน (ตำบล) ครอบคลุมพื้นที่ 43 จังหวัด เกิดการสร้างนวัตกรรมชุมชนจำนวน 4,224 คน และเทคโนโลยีและนวัตกรรมพร้อมใช้รวมทั้งนวัตกรรม กระบวนการเพื่อแก้ไขปัญหาที่สำคัญของชุมชนทั้งสิ้น 965 นวัตกรรม ที่ใช้ระดับอัตราการเติบโตของมูลค่า เศรษฐกิจฐานรากและมูลค่าสินค้าผลิตภัณฑ์ชุมชนเพิ่มขึ้นร้อยละ 10-20 อีกทั้งยังเกิดการนำนวัตกรรมเข้าสู่ การทำแผนพัฒนาตำบล/ท้องถิ่น โดยผ่าน Learning and Innovation Platform (LIP) และเกิดการสร้าง ระบบข้อมูล Technology and Innovation Library ของประเทศอีกด้วย สอดรับกับการแก้ปัญหาความ เหลื่อมล้ำตามแนวทางของยุทธศาสตร์ชาติ 20 ปี ที่มีเป้าประสงค์เพื่อเพิ่มขีดความสามารถของชุมชนท้องถิ่น ในการพัฒนา การพึ่งตนเอง และการจัดการตนเอง รวมทั้งเป้าหมายการพัฒนาอย่างยั่งยืน (Sustainable Development Goals, SDGs)

ในปี 2567 หน่วย บพท. จึงได้พัฒนาแผนงาน “ชุมชนนวัตกรรมแห่งการเรียนรู้” ขึ้น โดย วางเป้าหมายในการพัฒนาชุมชนระดับตำบลแบบมีส่วนร่วมด้วยกลไกการพัฒนาพื้นที่ระดับตำบล โดยใช้ Learning and Innovation Platform (LIP) ของชุมชนผ่านการสร้างนวัตกรรมชุมชน เพื่อขับเคลื่อนชุมชน เป้าหมาย ด้วยกระบวนการการมีส่วนร่วม เครื่องมือ และความรู้ (องค์ความรู้ เทคโนโลยี และนวัตกรรม) นำไปสู่การสร้างความเข้มแข็งและยกระดับคุณภาพชีวิตให้กับประชากรกลุ่มเป้าหมาย อาศัยพลังจากการ ทำงานของหน่วยงานเครือข่ายของกระทรวงการอุดมศึกษา วิทยาศาสตร์ วิจัยและนวัตกรรม (อว.) ทำประโยชน์ ให้พื้นที่ ทำงานกันเป็นเครือข่ายร่วมกับภาคประชาสังคม ภาคเอกชน และหน่วยส่งเสริมชุมชนของ กระทรวงอื่นอย่างใกล้ชิด ช่วยแก้ปัญหาความเหลื่อมล้ำตามแนวทางของยุทธศาสตร์ชาติและนโยบายของ รัฐบาล และสร้างชุมชนที่มีขีดความสามารถในการจัดการตนเองได้อย่างยั่งยืนและเป็นรูปธรรม

ดังนั้น เพื่อให้เกิดการต่อยอด ขับเคลื่อน และขยายผลการทำงานอย่างเป็นรูปธรรม ในปีงบประมาณ 2567 หน่วย บพท.จึงวางแผนขับเคลื่อนการพัฒนาสร้างชุมชนที่มีขีดความสามารถในการจัดการตนเองอย่างยั่งยืน ผ่านกรอบแนวคิด “ชุมชนนวัตกรรมแห่งการเรียนรู้” โดยวางเป้าหมายเพื่อพัฒนาชุมชนนวัตกรรมที่มีความสามารถในการพัฒนา ฟังตนเองและจัดการตนเอง ผ่านกลไกการพัฒนาพื้นที่ระดับตำบล โดยการสร้างนวัตกรรมชุมชนให้มีศักยภาพ มีทักษะการจัดการความรู้ เรียนรู้ และปรับเปลี่ยนเทคโนโลยีและนวัตกรรมก่อให้เกิดเป็นชุมชนนวัตกรรมที่ยั่งยืน ด้วย Learning and Innovation Platform (LIP)

2. วัตถุประสงค์

2.1 เพื่อสร้างชุมชนนวัตกรรมโดยการสร้างและพัฒนานวัตกรรมชุมชน โดยใช้องค์ความรู้ เทคโนโลยี ผ่านแพลตฟอร์มการเรียนรู้ (Learning and Innovation Platform) ที่พัฒนาขึ้นในแต่ละพื้นที่ผ่านกระบวนการสร้างการเรียนรู้ด้วยกระบวนการมีส่วนร่วม เพื่อปรับเปลี่ยนนวัตกรรม สามารถนำความรู้และนวัตกรรมพร้อมใช้ (Appropriate Technology) ไปใช้ในการจัดการปัญหาในชุมชน หรือสร้างโอกาส/ศักยภาพ (Gain point) ใหม่ในพื้นที่ ยกย่องคุณภาพชีวิตของคนในชุมชน

2.2 เพื่อสร้างระบบการเรียนรู้และทักษะที่จำเป็นต่อการดำรงชีพให้เกิดการสร้างงาน สร้างอาชีพ สร้างรายได้เป็นรูปธรรมและยั่งยืนทั้งในสภาวะปกติและสภาวะวิกฤตให้พื้นที่ตัวได้เร็วเมื่อเกิดปัญหา (Resilience) รวมทั้งขยายผล ต่อยอด และถ่ายทอดความรู้ไปสู่ผู้อื่น/ชุมชนได้

2.3 เพื่อขับเคลื่อนชุมชนนวัตกรรมด้วยเทคโนโลยีที่เหมาะสมและพร้อมใช้ (Appropriate Technology) เพื่อการแก้ปัญหาหรือเพิ่มศักยภาพของพื้นที่ในการยกระดับคุณภาพชีวิตของคนในชุมชน

3. ขอบเขตการดำเนินงาน

ขอบเขตเชิงพื้นที่และประเด็นสอดคล้องกับเป้าหมาย OKR ตามแผนด้านวิทยาศาสตร์ วิจัยและนวัตกรรมของประเทศ พ.ศ. 2566 – 2570 ในยุทธศาสตร์ที่ 2 การยกระดับสังคมและสิ่งแวดล้อมให้มีการพัฒนาอย่างยั่งยืน สามารถแก้ไขปัญหาท้าทายและปรับตัวได้ทันต่อพลวัตการเปลี่ยนแปลงของโลก โดยใช้วิทยาศาสตร์ การวิจัยและนวัตกรรม แผนงาน F10 (S2P11) เพิ่มความเข้มแข็งของเศรษฐกิจฐานรากในพื้นที่ให้พึ่งพาตนเองได้ สอดคล้องกับแผนยุทธศาสตร์ชาติและแผนแม่บทชาติที่เกี่ยวข้อง ดังนี้

3.1 เป้าหมายและตัวชี้วัดของแผนงาน

เพิ่มขีดความสามารถของนวัตกรรมชุมชนท้องถิ่นในการเรียนรู้ รับ ปรับใช้ องค์ความรู้ เทคโนโลยี และนวัตกรรม สามารถนำความรู้ไปใช้ในการเปลี่ยนแปลงและจัดการปัญหาในชุมชน หรือสร้างโอกาส/ศักยภาพ (Gain point) ใหม่ในพื้นที่ ที่นำไปสู่การพึ่งตนเองได้อย่างยั่งยืน สร้างความเข้มแข็งของเศรษฐกิจและสังคมท้องถิ่น และการสร้างการรับรู้ในวงกว้างของชุมชนผ่านการสร้างนวัตกรรมชุมชนให้มีทักษะการจัดการความรู้ เรียนรู้และปรับเปลี่ยนนวัตกรรม สามารถนำความรู้และนวัตกรรมพร้อมใช้และเทคโนโลยีที่เหมาะสม (Appropriate Technology) ไปใช้ในการจัดการปัญหาสำคัญในชุมชน หรือสร้างโอกาส/ศักยภาพ (Gain point) ใหม่ในพื้นที่ และพัฒนาคุณภาพชีวิตของตนเองได้อย่างเป็นรูปธรรมและยั่งยืน รวมถึงรับมือกับความเสี่ยงและการเปลี่ยนแปลงทั้งในสภาวะปกติและสภาวะวิกฤตให้พื้นที่ตัวได้เร็วเมื่อเกิดปัญหา (Resilience)

Key Results

KR3 F10: จำนวนนวัตกรรมที่เป็นกลไกหรือระบบที่ส่งเสริมและการสร้างความเข้มแข็งเศรษฐกิจฐานรากที่ได้ทดลองใช้จริงร่วมกับหน่วยงานภาครัฐ ท้องถิ่น และเอกชน และมีผลกระทบทางสังคมในพื้นที่ **เพิ่มขึ้น 50 นวัตกรรม**

- จำนวนความรู้ เทคโนโลยี นวัตกรรม หรือกระบวนการที่พัฒนาขึ้นใหม่หรือปรับปรุงจากผลิตภัณฑ์หรือกระบวนการเดิม/เทคโนโลยีที่ได้มีการคิดค้นมาแล้ว ที่สามารถนำไปประยุกต์ใช้ให้เหมาะสมกับบริบทพื้นที่และสร้างคุณค่าหรือมูลค่าเพิ่มให้แก่ผู้มีส่วนได้ส่วนเสีย เกิดผลกระทบทั้งเชิงเศรษฐกิจ สังคม และสิ่งแวดล้อม เป็นที่ยอมรับและขยายผลได้ อย่างน้อย 50 นวัตกรรม

KR5 F10: จำนวนบุคลากรในภาครัฐ สถาบันอุดมศึกษา สถาบันวิจัย เอกชน และประชาสังคม รวมทั้งนักวิจัยชุมชน ที่พัฒนาต่อยอด ประยุกต์ใช้ และถ่ายทอดองค์ความรู้ ผลงานวิจัย เทคโนโลยีและนวัตกรรมในการเพิ่มความเข้มแข็งของเศรษฐกิจฐานราก **จำนวน 1,000 คน**

- จำนวนนวัตกรรมชุมชนที่ได้รับการถ่ายทอดความรู้ เทคโนโลยี และนวัตกรรมจนสามารถรับและปรับใช้นวัตกรรมที่เหมาะสมกับบริบท ถ่ายทอดความรู้ไปสู่ผู้อื่นได้ รวมทั้งมีทักษะและความสามารถในการจัดการความรู้เพื่อไปแก้ไขปัญหาสำคัญในชุมชนได้อย่างยั่งยืน อย่างน้อย 1,000 คน

Key Result ร่อง

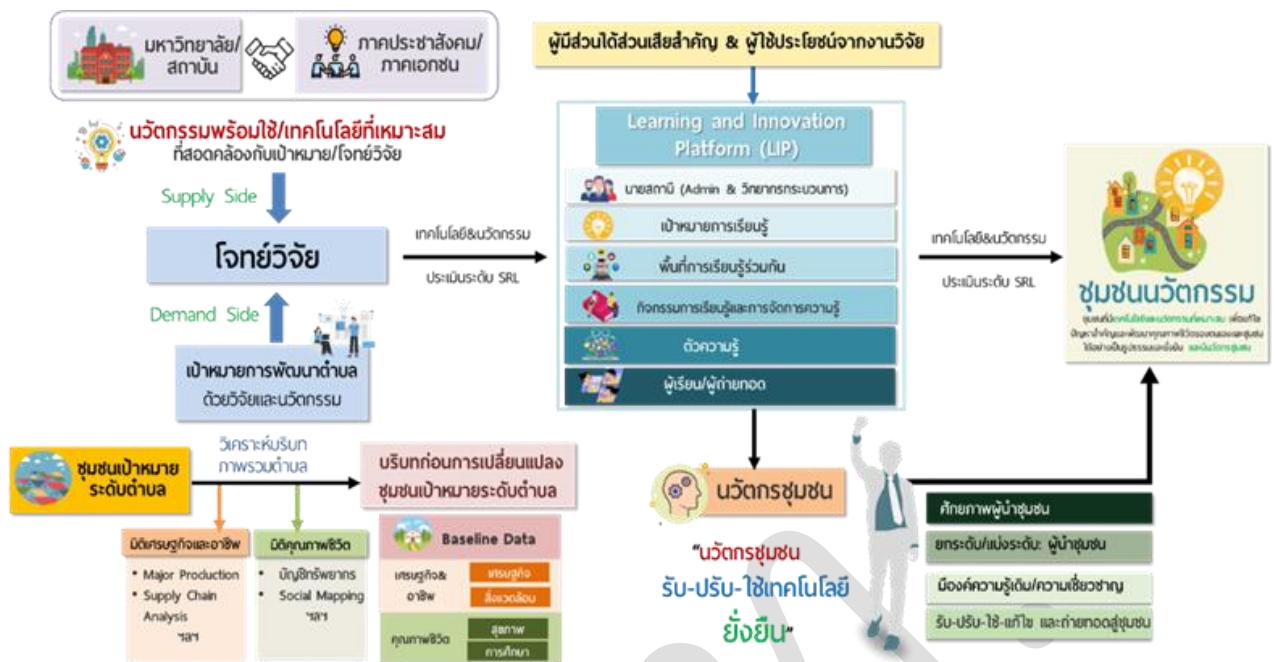
KR4 F10: ร้อยละที่เพิ่มขึ้นของมูลค่าเศรษฐกิจของธุรกิจขนาดกลางและขนาดย่อม (MSME) และองค์กรชุมชนในพื้นที่เป้าหมาย ซึ่งเป็นผลจากการใช้ผลงานวิจัย องค์ความรู้ เทคโนโลยี และนวัตกรรม **เพิ่มขึ้นร้อยละ 15 จากปีก่อนหน้า**

- อัตราการเติบโตของมูลค่าเศรษฐกิจฐานราก เพิ่มขึ้นเป็นร้อยละ 15 จากการพัฒนาชุมชนด้วยผลงานวิจัย องค์ความรู้ เทคโนโลยี และนวัตกรรม

3.2 โจทย์และเป้าหมายการวิจัย

โจทย์*	เป้าหมาย
1) สร้างนวัตกรรมชุมชนที่มีทักษะการรับและปรับใช้นวัตกรรมพร้อมใช้/เทคโนโลยีที่เหมาะสมกับบริบท สามารถถ่ายทอดความรู้ไปสู่ผู้อื่นได้ รวมทั้งสามารถเป็นแกนนำในการจัดการกระบวนการเรียนรู้เพื่อหนุนให้ชุมชนมีพื้นที่และโอกาสเรียนรู้ได้อย่างต่อเนื่องและยั่งยืน	- เกิดนวัตกรรมชุมชน 1,000 คน/ปี - ชุมชนอัจฉริยะ (Smart Community)/ชุมชนนวัตกรรม มีความสามารถในการพัฒนา ฟังตนเองและจัดการตนเอง จำนวน 200 ตำบล/ปี
2) การประยุกต์ใช้นวัตกรรม/เทคโนโลยีในการแก้ไขปัญหาที่สำคัญ/เสริมและยกระดับศักยภาพที่สำคัญ (Gain point) ในพื้นที่ผ่านการสร้าง Learning and Innovation Platform	- นวัตกรรมชุมชนที่พัฒนาขึ้น แล้วใช้ยกระดับรายได้หรือแก้ไขปัญหาสำคัญให้กับชุมชนได้ จำนวน 50 นวัตกรรม และฐานข้อมูลนวัตกรรมชุมชนระดับพื้นที่
3) สร้าง Learning and Innovation Platform ด้วยกระบวนการมีส่วนร่วม เพื่อเป็นเครื่องมือในการจัดการกระบวนการเรียนรู้และถ่ายทอดความรู้ให้กับชุมชนและสร้างนวัตกรรมชุมชนที่เป็นผู้นำการเปลี่ยนแปลงในการพัฒนาชุมชนเป้าหมายได้อย่างยั่งยืน	- อัตราการเติบโตของมูลค่าเศรษฐกิจฐานราก เพิ่มขึ้นเป็นร้อยละ 15 จากการพัฒนาชุมชนด้วยผลงานวิจัย องค์ความรู้ เทคโนโลยี และนวัตกรรม
4) พัฒนาชุมชนอัจฉริยะ (Smart Community)/ชุมชนนวัตกรรม ที่มีสามารถในการนำความรู้และนวัตกรรมพร้อมใช้และเทคโนโลยีที่เหมาะสม (Appropriate Technology) ไปใช้ในการจัดการปัญหาสำคัญในชุมชนหรือสร้างโอกาส/ศักยภาพ (Gain point) ใหม่ในพื้นที่ และพัฒนาคุณภาพชีวิตของชุมชนได้อย่างเป็นรูปธรรมและยั่งยืน โดยการมีส่วนร่วมของเครือข่ายระดับท้องถิ่นในพื้นที่	- เกิดการส่งต่อสู่พัฒนาแผนพัฒนาท้องถิ่น/ตำบล/อำเภอ ด้วยข้อมูล องค์ความรู้ เทคโนโลยี และนวัตกรรม 10 แผน

หมายเหตุ *ข้อเสนอโครงการวิจัยต้องทำทั้ง 4 โจทย์



กรอบแนวคิด “ชุมชนนวัตกรรมแห่งการเรียนรู้” ประจำปี 2567

คำอธิบาย

กรอบการวิจัยเรื่อง ชุมชนนวัตกรรมแห่งการเรียนรู้ เป็นงานวิจัยเพื่อพัฒนาชุมชนนวัตกรรมที่มีความสามารถในการพัฒนา ฟังตนเองและจัดการตนเอง ด้วยกลไกการพัฒนาพื้นที่ระดับตำบล มุ่งสร้างนวัตกรรมชุมชน สร้างต้นแบบการเรียนรู้และนวัตกรรม (Learning and Innovation platform) ของชุมชนผ่านการโครงการวิจัย เพื่อให้กลไกพัฒนาพื้นที่ระดับชุมชนสามารถวิเคราะห์ปัญหาของชุมชนตนเองได้อย่างแม่นยำหรือเห็นโอกาส/ศักยภาพ (Gain point) ใหม่ในพื้นที่ รวมถึงมีการยอมรับ ปรับใช้เทคโนโลยีและนวัตกรรมที่เหมาะสมกับบริบทพื้นที่ เพื่อแก้ไขปัญหาสำคัญหรือสร้างโอกาส/ศักยภาพ (Gain point) ใหม่ในพื้นที่ และพัฒนาคุณภาพชีวิตของตนเองได้ภายใต้สถานการณ์ต่างๆ (Resilience) โดยสถาบัน/หน่วยงาน/มหาวิทยาลัย/นักวิจัยที่สนใจเสนอข้อเสนอชุดโครงการวิจัยต้องทำทั้ง 4 โจทย์* และมีพื้นที่เป้าหมายระดับตำบลไม่น้อยกว่า 5 ตำบลต่อโครงการ โดยนักวิจัยต้องแสดงบริบทก่อนการเปลี่ยนแปลงที่เป็นการวิเคราะห์ภาพรวมของบริบทพื้นที่ระดับตำบล (Holistic View) อย่างมีข้อมูลเชิงประจักษ์ (Baseline Data) และชี้ให้เห็นปัญหาความต้องการของการพัฒนาตำบล (Real Problem/Real Need) หรือสร้างโอกาส/ศักยภาพ (Gain point) ใหม่ในพื้นที่ แล้วเชื่อมโยงให้เห็นการออกแบบตัวความรู้ที่เป็นนวัตกรรมร่วมใช้/เทคโนโลยีที่เหมาะสม เพื่อนำไปใช้ในกระบวนการวิจัยเพื่อแก้ไขปัญหาสำคัญ/เสริมศักยภาพของตำบลได้อย่างเป็นรูปธรรมผ่านการสร้าง Learning and Innovation Platform และสร้างนวัตกรรมชุมชนที่เป็นผู้นำการเปลี่ยนแปลงในการรับและปรับใช้นวัตกรรมร่วมใช้/เทคโนโลยีที่เหมาะสมกับบริบท สามารถถ่ายทอดความรู้ไปสู่ผู้อื่นได้ รวมทั้งสามารถเป็นแกนนำในการจัดกระบวนการเรียนรู้เพื่อหนุนให้ชุมชนมีพื้นที่และโอกาสเรียนรู้ได้อย่างต่อเนื่องและยั่งยืน

3.3 กลุ่มเป้าหมายและพื้นที่

พื้นที่ระดับตำบลทั่วประเทศ โดยใน 1 ตำบลเป้าหมายสามารถเลือกชุมชนเป้าหมายอย่างน้อย 1 ชุมชน (หมู่บ้าน) ที่มีผลกระทบสูง ทั้งนี้ต้องระบุกลุ่มเป้าหมาย ไม่ต่ำกว่า 5 ตำบลต่อ 1 ชุดโครงการวิจัย

3.4 นิยามศัพท์ที่สำคัญ

ชุมชนนวัตกรรมแห่งการเรียนรู้ หมายถึง ชุมชนที่มีขีดความสามารถในการเรียนรู้และรับ ปรับใช้ นวัตกรรม สามารถนำความรู้ไปใช้ในการเปลี่ยนแปลงและจัดการปัญหาในชุมชนหรือสร้างโอกาส/ศักยภาพ (Gain point) ใหม่ในพื้นที่ พึ่งตัวเองได้อย่างยั่งยืน โดยวัดจาก Societal Readiness Level -SRL คือ ระดับความพร้อมของความรู้และเทคโนโลยีทางด้านสังคมที่สูงขึ้น

Learning and Innovation Platform (LIP) หมายถึง การสร้างการเรียนรู้ด้วยกระบวนการมีส่วนร่วมเพื่อประยุกต์ใช้นวัตกรรมพร้อมใช้/เทคโนโลยีที่เหมาะสมในการแก้ไขปัญหาที่สำคัญ/เสริมและยกระดับ ศักยภาพที่สำคัญในพื้นที่ โดยมีองค์ประกอบดังนี้

- 1) นายสถานี (Platform Admin) ที่ออกแบบและจัดการให้เกิดการเรียนรู้ และวิทยากร กระบวนการ
- 2) เป้าหมายการเรียนรู้
- 3) พื้นที่การเรียนรู้ร่วมกัน (Learning Space) แบบ Online หรือ Onsite
- 4) กิจกรรมการเรียนรู้และการจัดการความรู้ (กระบวนการและเครื่องมือ)
- 5) ตัวความรู้ (เทคโนโลยีและนวัตกรรมพร้อมใช้) ที่เหมาะสมและเชื่อมโยงกับเป้าหมาย
- 6) ผู้เรียนรู้และผู้ถ่ายทอดความรู้ เทคโนโลยี และนวัตกรรม

นวัตกรรมชุมชน หมายถึง แกนนำชาวบ้านกลุ่มเป้าหมายที่ได้รับการถ่ายทอดความรู้ เทคโนโลยี และ นวัตกรรมจนสามารถรับและปรับใช้นวัตกรรมที่เหมาะสมกับบริบท ถ่ายทอดความรู้ไปสู่ผู้อื่นได้ รวมทั้งมีทักษะ และความสามารถในการจัดการความรู้เพื่อไปแก้ไขปัญหาสำคัญในชุมชนได้อย่างยั่งยืน ซึ่งนวัตกรรมชุมชนเป็น ผลผลิต (Output) และตัวชี้วัดของ Learning and Innovation Platform โดยแบ่งออกเป็น 4 ระดับ ดังนี้ (ระดับ 4 เป็นระดับสูงสุด)

ระดับ/มิติ	เครือข่ายความร่วมมือ	ความรู้และเทคโนโลยี	การจัดกระบวนการเรียนรู้ชุมชน
4	ระดับ 3 + ปรดกรพยกร (คน เชน วัตถุประสงค์ facilities) นอกพื้นที่	ค้นหาความรู้ เทคโนโลยี และ สร้างสรรค์ใหม่ได้	ระดับ 3 + สร้างทีมงาน/คนรุ่นใหม่ได้
3	ระดับ 2 + ปรสงานงนกรค-คน นอกพื้นที่ และ เกิดความร่วมมือที่เป็นรูปธรรม	ถ่ายทอดเทคโนโลยีได้	ระดับ 2 + สร้าง LIP ได้ (มีพื้นที่เรียนรู้ใน ชุมชนสม่ำเสมอ)
2	ระดับ 1 + ปรดกรพยกร (คน เชน วัตถุประสงค์ facilities) ในพื้นที่ (ตำบล)	รับ-ปรับใช้เทคโนโลยีกับภูมิ ปัญญาเดิมของตน	ระดับ 1 + เป็น Learning Facilitator
1	ปรสงานงนกรค-คน ในพื้นที่ (ตำบล) และเกิดความร่วมมือที่เป็นรูปธรรม	มีและใช้ภูมิปัญญาของตน	จัดกิจกรรมการเรียนรู้

นวัตกรรม หมายถึง ความรู้ เทคโนโลยี นวัตกรรม หรือกระบวนการที่พัฒนาขึ้นใหม่หรือปรับปรุง จากผลิตภัณฑ์หรือกระบวนการเดิม/เทคโนโลยีที่ได้มีการคิดค้นมาแล้ว ที่สามารถนำไปประยุกต์ใช้ให้เหมาะสม กับบริบทพื้นที่และสร้างคุณค่าหรือมูลค่าเพิ่มให้แก่ผู้มีส่วนได้ส่วนเสีย เกิดผลกระทบทั้งเชิงเศรษฐกิจ สังคม และสิ่งแวดล้อม เป็นที่ยอมรับและขยายผลได้ และการยกระดับระดับความพร้อมของเทคโนโลยี Technology Readiness Level (TRL) ที่ระดับ TRL สูงเพิ่มขึ้น

เทคโนโลยีที่เหมาะสม หมายถึง เทคโนโลยีที่ใช้ในการพัฒนาชุมชนท้องถิ่นหรือพื้นที่ ทั้งนี้ ซึ่ง เหมาะสมกับสังคมและวัฒนธรรมของชุมชนหรือพื้นที่ และมีราคาพอสมควรที่เข้าถึงได้ (อ้างอิงจาก ระเบียบ สถานนโยบายการอุดมศึกษา วิทยาศาสตร์ วิจัยและนวัตกรรมแห่งชาติ ว่าด้วยการส่งเสริมและสนับสนุนการนำ ผลงานวิจัยและนวัตกรรม เกี่ยวกับเทคโนโลยีที่เหมาะสมไปใช้ประโยชน์ พ.ศ. 2565)

กลไกพัฒนาพื้นที่ หมายถึง ความร่วมมือระหว่างผู้มีส่วนได้ส่วนเสียสำคัญทั้งภาครัฐ ภาคเอกชน ภาคประชาสังคมและภาควิชาการ ในการร่วมคิดร่วมทำให้เกิดการแก้ปัญหาสำคัญ หนุนเสริมศักยภาพของพื้นที่ให้เกิดผลกระทบทางบวกทั้งด้านสังคม เศรษฐกิจและสิ่งแวดล้อม

4. กรอบงบประมาณและระยะเวลา

4.1 การจัดสรรงบประมาณ กรอบงบประมาณการสนับสนุนทุนวิจัย 5 ตำบล ไม่เกิน 2,500,000 บาท ต่อชุดโครงการวิจัย ขึ้นอยู่กับเป้าหมาย ตัวชี้วัด และขนาดของผลกระทบของชุดโครงการวิจัย

4.2 ระยะเวลาดำเนินงานวิจัย 1 ปี (12 เดือน)

4.3 ชุดโครงการวิจัย หมายถึง ชุดโครงการที่ประกอบด้วยโครงการย่อยตั้งแต่ 2 โครงการขึ้นไป และโครงการย่อยมีความเชื่อมโยง สอดคล้องกับเป้าหมายของชุดโครงการวิจัย รวมทั้งการบูรณาการระหว่างโครงการย่อย (ไม่รับพิจารณาโครงการเดี่ยว)

5. คุณสมบัติของผู้เสนอขอรับทุน

5.1 ผู้มีสิทธิเสนอขอรับทุน คือ สถาบัน/หน่วยงาน/มหาวิทยาลัย/นักวิจัย ที่สนใจ

5.2 สถาบัน/หน่วยงาน/มหาวิทยาลัย ต้นสังกัดของหัวหน้าโครงการ จะต้องเป็นที่ตั้งหรือพื้นที่บริการอยู่ในจังหวัดเป้าหมายของการดำเนินงานวิจัย (พร้อมแนบเอกสารแสดงพื้นที่บริการของหน่วยงานต้นสังกัด) หากเป็นสถาบัน/หน่วยงานภายนอกพื้นที่เป้าหมายต้องมีการมีส่วนร่วมและมีความร่วมมือกับสถาบัน/หน่วยงานวิชาการในพื้นที่อย่างเป็นรูปธรรมเท่านั้น (พร้อมแนบไฟล์เอกสารความร่วมมือ)

5.3 กรณีผู้ยื่นขอรับการสนับสนุนเป็นภาคเอกชนและภาคประชาสังคม จะต้องมีความสัมพันธ์ตามระเบียบสถานนโยบายการอุดมศึกษา วิทยาศาสตร์ วิจัย และนวัตกรรมแห่งชาติ ว่าด้วยหลักเกณฑ์และวิธีการสนับสนุนทุนวิจัยและนวัตกรรมแก่ภาคเอกชนและภาคประชาสังคม เพื่อนำผลงานวิจัยและนวัตกรรมไปใช้ประโยชน์ พ.ศ. 2563

ทั้งนี้ ขอสงวนสิทธิ์ไม่รับพิจารณาสนับสนุนทุนวิจัย สำหรับโครงการที่ได้รับทุนภายใต้แผนงาน “ชุมชนนวัตกรรมเพื่อการพัฒนาอย่างยั่งยืน” ประจำปีงบประมาณ 2566 อยู่ระหว่างดำเนินการ เว้นแต่กรณีผู้รับผิดชอบโครงการไม่ซ้ำเดิมและต้องเสนอขอรับทุนในประเด็นวิจัยใหม่เท่านั้น

6. แนวทางการจัดการ

เพื่อให้เกิดการบริหารจัดการงานวิจัยและนวัตกรรมที่โปร่งใส มีส่วนร่วม มีประสิทธิภาพและประสิทธิผล สูงสุดอย่างสมดุล โดยยึดผลกระทบต่อการพัฒนาประเทศตามยุทธศาสตร์ อววน. เป็นหลัก หน่วย บพท. จึงกำหนดแนวทางการบริหารจัดการทุนวิจัยและนวัตกรรม ดังนี้

6.1 หน่วย บพท. เปิดรับข้อเสนอชุดโครงการฉบับสมบูรณ์ (Full Proposal) โดยประกาศให้รับทราบ โดยทั่วกัน และมีรายละเอียดที่ครบถ้วนและมีช่วงเวลาให้กับสถาบัน/หน่วยงาน/มหาวิทยาลัย/นักวิจัยที่สนใจ

6.2 หน่วย บพท. จัดอบรมเชิงปฏิบัติการ (Workshop) ร่วมกับวิทยากรและผู้เชี่ยวชาญ รูปแบบ Online ในช่วงเดือนมีนาคม เพื่อหนุนเสริมให้แก่แก่นักวิจัยผู้สนใจสามารถพัฒนาข้อเสนอชุดโครงการวิจัยที่ตรงตามเป้าหมายของกรอบการวิจัย และส่งข้อเสนอชุดโครงการวิจัยฉบับสมบูรณ์ (Full proposal) มายังหน่วย บพท. ผ่านเว็บไซต์ระบบข้อมูลสารสนเทศวิจัยและนวัตกรรมแห่งชาติ (National Research and Innovation Information System: NRIS) ที่ <https://nriis.go.th/>

6.3 เมื่อได้รับข้อเสนอชุดโครงการฉบับสมบูรณ์ หน่วย บพท. จะตรวจสอบความถูกต้องและครบถ้วนตามเกณฑ์ในการพิจารณาชุดโครงการฉบับสมบูรณ์ เพื่อกลั่นกรองเบื้องต้นโดยผู้ทรงคุณวุฒิและผู้เชี่ยวชาญ

6.4 หน่วย บพท. จะพิจารณาข้อเสนอชุดโครงการวิจัย (Full Proposal) ร่วมกับผู้ทรงคุณวุฒิและผู้เชี่ยวชาญ จัดเวทีนำเสนอเพื่อพิจารณาข้อเสนอชุดโครงการวิจัยโดยละเอียด แล้วสรุปภาพรวมเพื่อแจ้งผลพิจารณาต่อคณะผู้วิจัย เพื่อปรับข้อเสนอชุดโครงการฉบับสมบูรณ์ และจัดทำสัญญารับทุนวิจัยต่อไป

7. เกณฑ์การพิจารณาข้อเสนอโครงการ

การพิจารณาข้อเสนอชุดโครงการวิจัยมี 2 ขั้นตอน โดยมีเกณฑ์การพิจารณา ดังนี้

7.1 เกณฑ์ในการพิจารณาข้อเสนอชุดโครงการวิจัยเบื้องต้น

- 1) ข้อเสนอโครงการเป็นชุดโครงการวิจัยและเป็นไปตามเงื่อนไขของประกาศทุนที่ระบุไว้
- 2) มีวัตถุประสงค์ เป้าหมาย และแผนการดำเนินงานที่ชัดเจนสอดคล้องตามแนวทางประกาศทุน
- 3) สถาบัน/หน่วยงาน และผู้รับผิดชอบโครงการมีความรู้ และประสบการณ์การบริหารจัดการงานวิจัย การดำเนินงานวิจัยและคาดว่าจะสามารถปฏิบัติงานและควบคุมการวิจัยได้ตลอดเวลารับทุนภายในระยะเวลาที่กำหนด
- 4) มีทุนการทำงานเดิมในการทำงานวิจัยเพื่อพัฒนาสังคม พื้นที่และชุมชนท้องถิ่น และ/หรือนโยบายในการขับเคลื่อนการทำงานในลักษณะนี้

7.2 เกณฑ์ในการพิจารณาข้อเสนอชุดโครงการวิจัยโดยละเอียด

1) หน่วย บพท. จะได้จัดเวทีพิจารณาข้อเสนอชุดโครงการ ร่วมกับผู้เชี่ยวชาญเฉพาะด้าน (Expert Content) ผู้มีส่วนได้ส่วนเสียสำคัญ (Stakeholders) และผู้ใช้ประโยชน์จากงานวิจัย (Users) เพื่อพิจารณาข้อเสนอชุดโครงการวิจัยที่ได้รับพิจารณาผ่านเกณฑ์พิจารณาเบื้องต้น โดยมีหลักเกณฑ์การพิจารณาข้อเสนอชุดโครงการวิจัย ได้แก่ 1.ประเด็นโจทย์การวิจัย และเนื้อหาโครงการวิจัย ได้แก่ (1.1) มีการวิเคราะห์ความต้องการของพื้นที่ระดับตำบล และโจทย์วิจัยชัดเจน (Area & Issue) (1.2) ประเด็นวิจัยมีโอกาสการสร้างผลกระทบสูง (1.3) มีนวัตกรรมพร้อมใช้/เทคโนโลยีที่เหมาะสม เพื่อแก้ปัญหาอย่างเป็นรูปธรรมและยั่งยืน และมีการระบุระดับของ TRL ได้อย่างถูกต้อง 2. กระบวนการ กลไก และภาคีความร่วมมือในพื้นที่เป้าหมาย ได้แก่ (2.1) มีกลไกและภาคีการพัฒนาพื้นที่ระดับตำบล (ชุมชน) และหน่วยงานผู้มีส่วนได้เสียที่เกี่ยวข้อง (2.2) มีกระบวนการทำงานแบบมีส่วนร่วมกับชุมชน 3. กระบวนการและการออกแบบการวิจัยเพื่อตอบโจทย์ ได้แก่ (3.1) มีกระบวนการทำงานสร้าง Learning and innovation platform (3.2) มีกระบวนการสร้างนวัตกรรมชุมชน (3.3) ความเชื่อมโยงของโครงการวิจัยย่อยในชุดโครงการวิจัย 4. ความชัดเจนของ Output และความคุ้มค่าของการลงทุนวิจัย (value for money) 5. โอกาสในการบรรลุเป้าหมายที่วางไว้ ได้แก่ ศักยภาพของคณะผู้วิจัย ทุนเดิมการทำงานในพื้นที่ 6) มีการพัฒนาเทคโนโลยีจนกระทั่งสามารถยืนยันได้ว่าเป็นเทคโนโลยีพร้อมใช้เมื่อสิ้นสุดโครงการ

2) กรณีชุดโครงการวิจัยที่มีการสะท้อนความร่วมมือและการสนับสนุนจากภาคีผู้ใช้งานในระดับพื้นที่ โดยมีความร่วมมือในรูปแบบของงบประมาณสมทบหรือการสนับสนุนอื่นๆ จะได้รับการพิจารณาเป็นพิเศษ

8. การส่งข้อเสนอชุดโครงการวิจัย (Full Proposal)

8.1 ประกาศทุนวันที่ 15 กุมภาพันธ์ 2567 ผ่านเว็บไซต์ระบบข้อมูลสารสนเทศวิจัยและนวัตกรรมแห่งชาติ (National Research and Innovation Information System: NRIIS) ที่ <https://nriis.go.th/> เว็บไซต์หน่วยบริหารและจัดการทุนด้านการพัฒนาระดับพื้นที่ (บพท.) ที่ <https://www.nxpo.or.th/A/> และผ่านทาง Facebook ที่ <https://www.facebook.com/PMUA.THAI>

8.2 สถาบัน/หน่วยงาน/มหาวิทยาลัย/นักวิจัย ที่สนใจสามารถ download แบบฟอร์มข้อเสนอชุดโครงการฉบับสมบูรณ์ ได้ที่ <https://nriis.go.th/> และ www.nxpo.or.th/A/

8.3 หน่วยบริหารและจัดการทุนด้านการพัฒนาระดับพื้นที่ (บพท.) จัดกิจกรรมชี้แจงเป้าหมายของแผนงานและตอบข้อซักถามแก่ผู้สนใจ ในวันพุธที่ 23 กุมภาพันธ์ 2567 ในรูปแบบ Online ผ่านระบบอิเล็กทรอนิกส์ ZOOM และ Facebook ที่ www.facebook.com/PMUA.THAI

8.4 ผู้เสนอโครงการยื่นข้อเสนอชุดโครงการฉบับสมบูรณ์ (Full Proposal) ผ่านระบบ NRIIS โดยแนบ File ในรูปแบบ Word และ PDF ตามแบบฟอร์มของหน่วย บพท. ระหว่างวันที่ 15 กุมภาพันธ์ ถึงวันที่ 7 มีนาคม 2567 เวลา 17.00 น.

8.5 สถาบันต้นสังกัดของหัวหน้าโครงการกรดรับรองข้อเสนอชุดโครงการฉบับสมบูรณ์ ผ่านระบบ NRIIS ภายในวันที่ 8 มีนาคม 2567 เวลา 17.00 น.

8.6 หน่วยบริหารและจัดการทุนด้านการพัฒนาระดับพื้นที่ (บพท.) ขอสงวนสิทธิ์ในการพิจารณาเฉพาะเอกสารต้นฉบับที่มีรายละเอียดครบถ้วนตามเงื่อนไข และหน่วยงานต้นสังกัดของหัวหน้าชุดโครงการทำการรับรองข้อเสนอชุดโครงการฉบับสมบูรณ์ในเวลาที่กำหนดเท่านั้น หากพ้นกำหนดจะถือว่าเป็นโมฆะ

9. การแจ้งผลการพิจารณา

หน่วยบริหารและจัดการทุนด้านการพัฒนาระดับพื้นที่ จะแจ้งผลการพิจารณาเบื้องต้นให้ผู้ที่ยื่นข้อเสนอชุดโครงการฉบับสมบูรณ์โดยทราบ ทางเว็บไซต์ <https://nriis.go.th/> และ www.nxpo.or.th/A/ ภายในช่วงสิ้นเดือนมีนาคม 2567 โดยหัวหน้าชุดโครงการวิจัยที่ผ่านการพิจารณาเบื้องต้นจะต้องเข้าร่วมนำเสนอรายละเอียดข้อเสนอชุดโครงการวิจัยในเวทีพิจารณาข้อเสนอชุดโครงการโดยละเอียดต่อคณะกรรมการและผู้เชี่ยวชาญ ภายในเดือนเมษายน 2567

ทั้งนี้ สามารถสอบถามรายละเอียดเพิ่มเติมได้ที่ น.ส.ปาณิสรา ตุงคะสามน หรือ น.ส.มัตติกา ปรมาศิกุล ทางโทรศัพท์หมายเลข 02-109-5432 ต่อ 826 หรือ 813 หน่วย บพท. ในวันและเวลาปฏิบัติงานหรือที่ไปรษณีย์อิเล็กทรอนิกส์ panisara.tun@nxpo.or.th หรือ mattika.par@nxpo.or.th

อนึ่ง ผู้เสนอขอรับทุนได้รับทราบและเข้าใจข้อความโดยละเอียดแล้ว และผลการพิจารณารับทุนวิจัย หน่วย บพท. ถือเป็นที่สุด

ประกาศ ณ วันที่ 15 กุมภาพันธ์ พ.ศ. 2567



(ดร.กิตติ สัจจาวัฒนา)

ผู้อำนวยการหน่วยบริหารและจัดการทุน
ด้านการพัฒนาระดับพื้นที่