

แนวทางดำเนินงาน

การจัดความยากจน

แบบเบ็ดเสร็จแม่นยำ :

ถอดบทเรียนจากโครงการวิจัยแก้จน 20 จังหวัด





แนวทางดำเนินงาน

การจัดความยากจนแบบเบ็ดเสร็จแม่นยำ :

ถอดบทเรียนจากโครงการวิจัยแก้จน 20 จังหวัด

หน่วยบริหารและจัดการทุนด้านการพัฒนาระดับพื้นที่ (บพท.)

สำนักงานสภานโยบายการอุดมศึกษา วิทยาศาสตร์ วิจัยและนวัตกรรมแห่งชาติ (สอวช.)

กระทรวงการอุดมศึกษา วิทยาศาสตร์ วิจัยและนวัตกรรม (อว.)

พฤศจิกายน 2566

แนวทางดำเนินการจัดการความยากจนแบบเบ็ดเสร็จแม่นยำ : ถอดบทเรียนจากโครงการวิจัยแก้จน 20 จังหวัด

พิมพ์ครั้งที่ 1 : พฤศจิกายน 2566

จำนวน 1,000 เล่ม

สงวนสิทธิ์ ตาม พ.ร.บ. ลิขสิทธิ์ (ฉบับเพิ่มเติม) พ.ศ. 2558

โดย หน่วยบริหารและจัดการทุนด้านการพัฒนาระดับพื้นที่ (บพท.)

สำนักงานสภานโยบายการอุดมศึกษา วิทยาศาสตร์ วิจัยและนวัตกรรมแห่งชาติ (สอวช.)

กระทรวงการอุดมศึกษา วิทยาศาสตร์ วิจัยและนวัตกรรม (อว.)

ไม่อนุญาตให้คัดลอก ทำซ้ำ และดัดแปลง ส่วนใดส่วนหนึ่งของหนังสือเล่มนี้
นอกจากจะได้รับอนุญาตเป็นลายลักษณ์อักษรจากเจ้าของลิขสิทธิ์เท่านั้น

ข้อมูลทางบรรณานุกรมของหอสมุดแห่งชาติ

แนวทางดำเนินการจัดการความยากจนแบบเบ็ดเสร็จแม่นยำ : ถอดบทเรียนจาก
โครงการวิจัยแก้จน 20 จังหวัด.--กรุงเทพฯ : หน่วยบริหารและจัดการทุนด้านการ
พัฒนาระดับพื้นที่ (บพท.), 2566
60 หน้า.

1. ความจน. I. ชื่อเรื่อง.

362.5

ISBN 978-616-93518-3-2

จัดทำโดย

หน่วยบริหารและจัดการทุนด้านการพัฒนาระดับพื้นที่ (บพท.) สำนักงานสภานโยบายการอุดมศึกษา วิทยาศาสตร์ วิจัย
และนวัตกรรมแห่งชาติ (สอวช.) 319 อาคารจัตุรัสจามจุรี ชั้น 14 ถนนพญาไท แขวงปทุมวัน เขตปทุมวัน กรุงเทพฯ 10330
โทรศัพท์ 0 2109 5432 ต่อ บพท.

อีเมลติดต่อสอบถามข้อมูล : pmua@nxpo.or.th

เว็บไซต์ : <https://www.nxpo.or.th/A/>

<https://www.facebook.com/PMUA.THAI/>

ออกแบบและพิมพ์ที่

บริษัท ดีไซน์ ดีไลท์ จำกัด

49/232 หมู่ 7 ต.เสาธงหิน อ.บางใหญ่ จ.นนทบุรี 11140 โทรศัพท์ 08 981 22140

ที่ปรึกษา

จิริกา นุตาลัย

ดร.แมน บุโรทกานนท์

ธีรพล สุวรรณรุ่งเรือง

จันทนา บุญจทรัพย์

กองบรรณาธิการ

พรรณทิพย์ เพชรมาก

ณอมสิน พลลาภ

ดร.ประครอง สายจันทร์

ดร.สุนิรัตน์ วัฒนาศิลากรณ์

เอกชัย ปิ่นแก้ว

หทัยรัตน์ พ่วงเชย

จิตราพรรณ รัตนวงษ์

จิราภรณ์ รัตนพิบูลย์

ปารีชาติ ราวงษ์

ทิพย์มล ไตรยุทธ

สุกัญญา สุขสุพันธ์

ปริญดา มีฉลาด

บรรณาธิการ

ดร.กิตติ สัจจาวัฒนา

ดร.อโศก พลบำรุง

คำนำ

การจัดความยากจน เป็นวาระแห่งชาติที่รัฐบาลทั่วโลก รวมถึงประเทศไทย ให้ความสำคัญและกำหนดให้เป็น 1 ใน 17 เป้าหมายของการพัฒนาที่ยั่งยืน (Sustainable Development Goals : SDGs) ในขณะที่ปัญหาความยากจนได้แผ่ขยายเข้าไปอยู่ในทุกระดับของสังคมไทย และไม่สามารถแก้ไขได้ด้วยกลไกของรัฐบาล แต่เพียงลำพัง หน่วยบริหารและจัดการทุนด้านการพัฒนาระดับพื้นที่ (บพท.) สังกัดสำนักงานสภาพัฒนาการอุดมศึกษา วิทยาศาสตร์ วิจัยและนวัตกรรมแห่งชาติ กระทรวงการอุดมศึกษา วิทยาศาสตร์ วิจัยและนวัตกรรม มีบทบาทจัดสรรทุนวิจัยในการสร้างองค์ความรู้และนวัตกรรมเพื่อการพัฒนาเชิงพื้นที่ ทั้งในระดับชุมชน ท้องถิ่น และเมือง เพื่อสนับสนุนให้ประชาชนมีคุณภาพชีวิตความเป็นอยู่ที่ดีขึ้น

ภายใต้แผนด้านวิทยาศาสตร์ วิจัยและนวัตกรรมของประเทศ พ.ศ. 2561-2565 ต่อเนื่องมายัง พ.ศ. 2566-2570 “**จัดความยากจนและยกระดับฐานะทางสังคม**” หน่วย บพท. ได้กำหนดแนวทางประสานความร่วมมือกับมหาวิทยาลัยและภาคีต่าง ๆ ในพื้นที่ และวางหมุดหมาย (Positioning) ให้สถาบันการศึกษามาเป็นผู้นำการเปลี่ยนแปลงในพื้นที่ ด้วยงานวิจัยและนวัตกรรม เพื่อแก้ไขปัญหาความยากจนอย่างเบ็ดเสร็จและแม่นยำรายครัวเรือน โดยดำเนินการในพื้นที่ 20 จังหวัดที่มีรายได้ภาคครัวเรือนต่ำสุด จากข้อมูลดัชนีความก้าวหน้าของคณปี 2562 ได้แก่ ปัตตานี อำนาจเจริญ แม่ฮ่องสอน ชัยนาท สุรินทร์ ยโสธร ศรีสะเกษ สกลนคร มุกดาหาร กาฬสินธุ์ บุรีรัมย์ นครราชสีมา อุบลราชธานี ลำปาง พัทลุง นครราชสีมา ร้อยเอ็ด พิษณุโลก เลย และยะลา ด้วยคำถามวิจัยสำคัญ 3 ข้อ คือ **1) คนจนอยู่ที่ไหน 2) จนเพราะอะไร 3) จะพ้นความจนได้อย่างเบ็ดเสร็จและยั่งยืนอย่างไร**

แนวทางการดำเนินการตั้งอยู่บนฐานคิดของการแก้ไขปัญหาความยากจนในลักษณะองค์รวม ภายใต้แพลตฟอร์มจัดความยากจนแบบเบ็ดเสร็จและแม่นยำระดับจังหวัด (Provincial Poverty Alleviation Platform: PPAP) ซึ่งมี 5 องค์ประกอบสำคัญ คือ 1) การสร้างกลไกความร่วมมือ 2) การพัฒนาระบบข้อมูลครัวเรือนยากจนแบบชี้เป้า 3) การพัฒนาระบบส่งต่อความช่วยเหลือ 4) การพัฒนาโมเดลแก้จน และ 5) การเชื่อมโยงยุทธศาสตร์กับแผนพัฒนาระดับจังหวัดและท้องถิ่น

ผลการดำเนินงานที่เกิดขึ้น นำไปสู่การยกระดับ 7 จังหวัด ได้แก่ ลำปาง กาฬสินธุ์ มุกดาหาร ร้อยเอ็ด พัทลุง ปัตตานี และยะลา ให้เป็นพื้นที่วิจัยเชิงยุทธศาสตร์เพื่อขจัดความยากจนและสร้างโอกาสทางสังคม หน่วย บพท. จึงได้ถอดบทเรียนการดำเนินงานใน 20 จังหวัด และจัดทำเป็นคู่มือ หรือแนวทางปฏิบัติที่เป็นมาตรฐาน (Standard Operating Procedure : SOP) ในการแก้ไขปัญหาความยากจนแบบเบ็ดเสร็จแม่นยำ ทั้งด้านกรอบคิด แนวทางดำเนินงาน ขั้นตอน และกระบวนการ เพื่อให้นักพัฒนาในพื้นที่ นักวิจัยในมหาวิทยาลัย หน่วยงานที่เกี่ยวข้อง องค์กรต่าง ๆ ที่ทำงานด้านการแก้ไขปัญหาความยากจน นำไปปรับใช้ร่วมกัน ซึ่งจะช่วยลดความผิดพลาดและลดเวลาในการทำงานซ้ำซ้อน รวมทั้งเพื่อเป็นเอกสารสำหรับสื่อสารกับหน่วยงานต่าง ๆ ที่ทำงานเกี่ยวข้องกับการแก้ไขปัญหาความยากจน สามารถนำไปใช้ในการขยายผล

ดร.กิตติ สัจจาวัฒนา

ผู้อำนวยการ

หน่วยบริหารและจัดการทุนด้านการพัฒนาระดับพื้นที่ (บพท.)

สารบัญ

ส่วนที่ 1 กรอบการดำเนินงาน

สรุปสถานการณ์ความยากจนในประเทศไทย	2
นิยามศัพท์	4

ส่วนที่ 2 แนวคิดสำคัญ

แนวคิดระบบการดำรงชีพอย่างยั่งยืน (Sustainable Livelihoods Framework : SLF)	8
การบูรณาการความร่วมมือแบบพหุภาคี (Collaborative Governance)	10
ห่วงโซ่คุณค่าที่มุ่งเน้นเป้าหมายกลุ่มคนยากจน (Pro-poor Value Chain)	11
แนวคิดโครงข่ายความปลอดภัยทางสังคม (Social Safety Net : SSN)	13
เกณฑ์และการจำแนกความยากจน	15

ส่วนที่ 3 แนวทางดำเนินงาน

การสร้างกลไกความร่วมมือขจัดความยากจนระดับจังหวัด	20
ระบบข้อมูลครัวเรือนยากจนแบบชี้เป้า	23
การพัฒนาระบบส่งต่อความช่วยเหลือ	27
การพัฒนาโมเดลแก้จน (Practical Poverty Alleviation Model : PPAM)	30
การเชื่อมโยงยุทธศาสตร์และแผนพัฒนาระดับจังหวัดและท้องถิ่น	33

ส่วนที่ 4 ตัวอย่าง เครื่องมือ และแบบสอบถาม

การใช้ระบบข้อมูลครัวเรือนยากจนระดับจังหวัด (Practical Poverty Provincial Connex : PPPConnex)	36
การพัฒนาโมเดลแก้จน	40
ตัวอย่างการบริหารจัดการใช้ประโยชน์แปลงรวมในการแก้ไขปัญหาความยากจน	45
แบบสอบถามครัวเรือนยากจน	48

ส่วนที่ 1

กรอบ

การดำเนินงาน

คนจนอยู่ที่ไหน

จนเพราะอะไร

จะพ้นความจนได้อย่างไร
เปิดเสรีและยั่งยืนอย่างไร

สรุปสถานการณ์ความยากจนในประเทศไทย

จากรายงานของ สำนักงานสภาพัฒนาการเศรษฐกิจและสังคมแห่งชาติ หรือสภาพัฒน์ฯ เมื่อปี 2562 พบว่าในช่วง 30 ปีที่ผ่านมา สถานการณ์ความยากจนในประเทศไทยมีทิศทางที่ดีขึ้น กล่าวคือจำนวนและสัดส่วนคนจนลดลง โดยในปี 2531 ประเทศไทยมีคนจนสูงถึง 34.1 ล้านคน หรือคิดเป็นร้อยละ 62 ของประชากรทั้งหมด แต่ในปี 2562 จำนวนคนจนลดลงเหลือเพียง 4.3 ล้านคน คิดเป็นร้อยละ 6.2 ของประชากรทั้งหมด สอดคล้องกับเป้าหมายในแผนพัฒนาเศรษฐกิจและสังคมแห่งชาติ ฉบับที่ 12 ที่กำหนดให้สัดส่วนประชากรที่อยู่ใต้เส้นความยากจนลดลงเหลือร้อยละ 6.5 ณ สิ้นแผนฯ ในปี พ.ศ. 2564 อย่างไรก็ตาม มีบางช่วงที่คนจนเพิ่มขึ้น เช่น ในช่วงสถานการณ์วิกฤติเศรษฐกิจในปี 2541, 2543 และช่วงที่มีการแพร่ระบาดของโควิด-19 ส่งผลกระทบกับกลุ่มคนจนและครัวเรือนเปราะบางมากที่สุด (สภาพัฒนาการเศรษฐกิจและสังคมแห่งชาติ, 2564.)

ในปี 2564 สถานการณ์ความยากจนของประเทศไทยโดยภาพรวมปรับตัวดีขึ้นอีกครั้ง โดยมีคนยากจนมีจำนวนทั้งสิ้น 4.4 ล้านคน คิดเป็นร้อยละ 6.32 ลดลงจากปีก่อนที่มีสัดส่วนคนยากจนร้อยละ 6.83 เมื่อพิจารณาจำนวนครัวเรือนยากจนก็ลดลงเช่นกัน โดยลดลงจาก 1.40 ล้านครัวเรือนในปี 2563 เป็น 1.24 ล้านครัวเรือนในปี 2564 คิดเป็นสัดส่วนร้อยละ 4.79 ของครัวเรือนทั้งหมด สาเหตุสำคัญที่สถานการณ์ความยากจนปรับตัวดีขึ้นเป็นผลมาจากในช่วงปี 2563-2564 ที่รัฐบาลมีการดำเนินมาตรการเพื่อช่วยเหลือ และบรรเทาผลกระทบที่เกิดขึ้น จากปัญหาวิกฤตการณ์แพร่ระบาดของโควิด-19 อย่างต่อเนื่อง โดยเฉพาะกับกลุ่มคนยากจนและผู้มีรายได้น้อย

เมื่อพิจารณาลักษณะครัวเรือนความยากจน พบว่าเป็น“ครัวเรือนแห่งกลาง” (Skipped Generation Household) (ผู้สูงอายุอาศัยอยู่กับเด็ก) มีสัดส่วนการเป็นครัวเรือนยากจนมากกว่าครัวเรือนประเภทอื่น ๆ โดยมีมากถึงร้อยละ 14.7 เนื่องจากขาดวัยแรงงานที่เป็นกำลังหลักในการหารายได้เลี้ยงครอบครัว และยังพบว่าครัวเรือนที่มีขนาด 7 คนขึ้นไปจะเป็นครัวเรือนที่ยากจนสูงกว่าครัวเรือนเดี่ยว 7 เท่า โดยเป็นสัดส่วนที่เพิ่มขึ้นตามขนาดจำนวนสมาชิกในครัวเรือน ในส่วนสภาพเศรษฐกิจของครัวเรือนยากจน มีข้อมูลปี 2564 ของสภาพัฒน์ฯ ที่บ่งชี้ว่าครัวเรือนยากจนมีค่าใช้จ่ายเพื่อการอุปโภคบริโภคเฉลี่ยอยู่ที่ 7,600 บาท ต่อครัวเรือน/เดือน เพิ่มขึ้นจากปี 2563 โดยรายจ่ายที่เพิ่มขึ้นเป็นค่าที่อยู่อาศัยร้อยละ 11

ปัจจัยหนึ่งที่ส่งผลต่อความยากจนคือการศึกษา โดยสภาพัฒน์ฯ วิเคราะห์ว่ากลุ่มประชากรที่มีการศึกษาน้อยจะมีปัญหาความยากจนมากที่สุด ซึ่งในปี 2564 ประชากรที่ไม่ได้เรียนหนังสือมีสัดส่วนคนจนที่ร้อยละ 14.81 รองลงมาเป็นกลุ่มที่มีการศึกษาก่อนประถมศึกษา ร้อยละ 10.95 และระดับประถมศึกษาร้อยละ 8.51 ขณะที่กลุ่มที่มีการศึกษาระดับอุดมศึกษามีสัดส่วนคนจนต่ำกว่าร้อยละ 10 สะท้อนให้เห็นว่าการพัฒนาให้ประชาชนมีการศึกษาที่สูงขึ้นจะช่วยแก้ปัญหาความยากจนได้

แม้ว่าสถานการณ์ความยากจนและความเหลื่อมล้ำจะปรับตัวดีขึ้นในปี 2564 แต่ก็พบว่าครัวเรือนยากจนเป็นหนี้เพิ่มขึ้น และมีมูลค่าหนี้สูงขึ้น โดยครัวเรือนยากจนที่เป็นหนี้มีจำนวนทั้งสิ้น

5.98 แสนครั้วเรือน หรือร้อยละ 48.34 ของครั้วเรือนยากจนทั้งหมด เพิ่มขึ้นจากปี 2562 ร้อยละ 18.87 โดยมีหนี้สินเฉลี่ยที่ 121,224 บาทต่อครั้วเรือน เพิ่มขึ้นอย่างมากจากปี 2562 ที่ 90,036 บาท/ครั้วเรือน ส่วนใหญ่เป็นหนี้เพื่อการอุปโภคบริโภคร้อยละ 46.95 ของหนี้ครั้วเรือน ยากจนทั้งหมด รองลงมาเป็นหนี้เพื่อทำการเกษตรร้อยละ 39.17 ซึ่งให้เห็นว่าครั้วเรือนยากจน ยังมีปัญหาของหนี้เพื่อการเกษตร สอดคล้องกับข้อมูลที่ระบุว่าภาคเกษตรกรรมเป็นภาคเศรษฐกิจ ที่มีปัญหาความยากจนสูงสุด โดยมีสัดส่วนแรงงานยากจนในภาคเกษตรกรรมสูงถึงร้อยละ 11.43 และยังเป็นภาคเศรษฐกิจที่มีจำนวนคนจนทำงานอยู่เป็นจำนวนมากถึงร้อยละ 65.76

หากพิจารณาในเชิงพื้นที่พบว่า ภาคใต้มีปัญหาความยากจนรุนแรงที่สุด โดยมีสัดส่วนคนยากจน ร้อยละ 10.94 ของประชากรในภาค รองลงมาเป็นภาคตะวันออกเฉียงเหนือ และภาคเหนือ สาเหตุที่ ภาคใต้มีปัญหาความยากจนสูงสุดเนื่องจากสถานการณ์ความรุนแรงในพื้นที่ 3 จังหวัดชายแดน ภาคใต้ ประกอบกับภาคใต้พึ่งพารายได้จากการท่องเที่ยวเป็นหลัก ซึ่งในช่วงปี 2563-2564 นักท่องเที่ยวยังไม่สามารถเข้ามาท่องเที่ยวในประเทศได้มากนัก เมื่อพิจารณาจากจำนวนคนจนพบว่า ภาคตะวันออกเฉียงเหนือยังเป็นพื้นที่ที่มีการกระจุกตัวของคนจนมากที่สุด โดยมีรายได้ต่อหัวต่ำสุด มาตลอด ส่วนหนึ่งมีสาเหตุจากแรงงานในภาคส่วนใหญ่ประกอบอาชีพในภาคเกษตรกรรมซึ่งมี ผลผลิตภาพแรงงานต่ำ รองลงมาเป็นภาคใต้ ภาคเหนือ ภาคกลาง และกรุงเทพมหานคร

รัฐบาลได้มีการออกแบบเพื่อขับเคลื่อนการขจัดความยากจนอย่างต่อเนื่องภายใต้ยุทธศาสตร์ชาติ 20 ปี (พ.ศ.2561-2580) และแผนพัฒนาเศรษฐกิจและสังคมแห่งชาติ ฉบับที่ 13 (พ.ศ.2566-2570) โดยกำหนดนโยบายและจัดทาระบบบริหารจัดการข้อมูลการพัฒนาคนแบบชี้เป้า (Thai People Map and Analytics Platform : TPMAP) เพื่อแก้ไขปัญหาให้ตรงกับความต้องการหรือสภาพปัญหา ทั้งมิติด้านเศรษฐกิจ ด้านสังคม ด้านสุขภาพ และด้านการศึกษา และมีการจัดตั้งศูนย์อำนวยการ ขจัดความยากจนและพัฒนาคนทุกช่วงวัยอย่างยั่งยืนตามหลักปรัชญาของเศรษฐกิจพอเพียง (ศจพ.) ในระดับจังหวัด (ศจพ.จ.) และอำเภอ (ศจพ.อ.) เพื่อเป็นกลไกเชิงนโยบายในการดำเนินการแก้ไขปัญหา ความยากจน แต่ปัญหาความเหลื่อมล้ำยังคงเป็นปัญหาสำคัญของสังคมไทยมาโดยตลอด รัฐบาลชุดปัจจุบัน มีนโยบายให้ความสำคัญกับความเท่าเทียมทุกกลุ่ม ไม่ว่าจะเป็นกลุ่มเปราะบาง คนพิการ ผู้สูงอายุ และกลุ่มชาติพันธุ์ โดยจะดูแลให้มีเกียรติ มีศักดิ์ศรี มีงาน มีรายได้ และมีคุณภาพชีวิต ที่ดีกว่าเดิมด้วย “สวัสดิการโดยรัฐ”

กล่าวโดยสรุป ปัญหาความยากจนได้แผ่ขยายไปทุกระดับของสังคมไทย และด้วยเงื่อนไข ที่สลับซับซ้อนของความยากจนเอง ที่มีหลากหลายมิติ ทำให้ความยากจนไม่สามารถแก้ไขได้ด้วยเพียง กลไกหรือหน่วยงานของรัฐเพียงลำพัง และยังมีข้อจำกัดหลายด้าน ดังนั้น การทำงานแก้ไขปัญหา ความยากจนจึงต้องออกแบบให้มีกลไกพลังทางสังคมใหม่ ๆ ทั้งภาคประชาสังคม ภาคธุรกิจเอกชน ภาคประชาชน รวมถึงมหาวิทยาลัย และสถาบันทางวิชาการต่าง ๆ เข้ามามีส่วนร่วมจึงจำเป็นต้อง จัดวางความสัมพันธ์ของการทำงานอย่างเป็นระบบ เพื่อให้เกิดการทำงานที่มีประสิทธิภาพ

นิยามศัพท์

โครงการจัดความยากจนแบบเบ็ดเสร็จแม่นยำ มีการใช้คำศัพท์หรือชื่อเรียกเฉพาะ (Technical term) ทั้งคำที่นำมาจากแนวคิด ทฤษฎี หรือที่มีการใช้อยู่แล้วตามหลักวิชาการ รวมถึงคำที่เกิดขึ้นใหม่จากการปฏิบัติการระหว่างการดำเนินการวิจัย (Practical Knowledge) ดังนั้น เพื่อให้เกิดความเข้าใจตรงกันในการนำแนวทางของโครงการไปประยุกต์ใช้ เอกสารฉบับนี้จึงได้ให้นิยามความหมายคำศัพท์ ดังนี้

- 1 แพลตฟอร์มจัดความยากจนแบบเบ็ดเสร็จและแม่นยำระดับจังหวัด (Provincial Poverty Alleviation Platform: PPAP)** กระบวนการ ระบบ และกลไกในการนำครัวเรือนยากจนออกจากความยากจนอย่างเบ็ดเสร็จ โดยมีองค์ประกอบ 5 ด้าน คือ 1) การสร้างกลไกความร่วมมือ 2) การพัฒนาระบบข้อมูลครัวเรือนยากจนแบบชี้เป้า 3) การพัฒนาระบบส่งต่อความช่วยเหลือแบบมุ่งเป้า 4) สร้างโมเดลแก้จน และ 5) การเชื่อมโยงสู่ยุทธศาสตร์แผนพัฒนาระดับจังหวัดและท้องถิ่น
- 2 ระบบบริหารจัดการข้อมูลการพัฒนาคนแบบชี้เป้า หรือ TPMAP (Thai People Map and Analytics Platform)** เป็นระบบฐานข้อมูลคนจนขนาดใหญ่ของรัฐบาล ซึ่งจัดทำโดยสำนักงานคณะกรรมการพัฒนาเศรษฐกิจและสังคมแห่งชาติ และศูนย์เทคโนโลยีอิเล็กทรอนิกส์และคอมพิวเตอร์แห่งชาติ (NECTEC) เป็นการนำข้อมูลจากหลายฐานมาซ้อนทับกัน ทั้งนี้ ข้อมูลจำนวนคนจนจากระบบ TPMAP นั้น จะอยู่ในรูปแบบสารสนเทศ online แสดงให้เห็นถึงจำนวนคนจนทั้งในระดับหมู่บ้าน ตำบล อำเภอจนถึงระดับจังหวัด จำแนกตามดัชนีชี้วัดในแต่ละมิติประกอบด้วยด้านสุขภาพ ด้านความเป็นอยู่ ด้านการศึกษา ด้านรายได้ และด้านการเข้าถึงบริการของรัฐ บุคคลทั่วไปสามารถเข้าถึงและใช้ประโยชน์จากข้อมูลดังกล่าวได้ผ่านทางเว็บไซต์ www.tpmmap.in.th
- 3 ระบบข้อมูลครัวเรือนยากจนระดับจังหวัด หรือ PPPConnext (Practical Poverty Provincial Connex)** ระบบฐานข้อมูลครัวเรือนยากจนระดับจังหวัด เป็นระบบสำหรับบันทึก ประมวลผล วิเคราะห์ และแสดงข้อมูลเป็น Dashboard แบบ Real Time ที่สามารถชี้เป้าคนจนในพื้นที่ และวิเคราะห์ฐานทุนดำรงชีพของครัวเรือนยากจน 5 ด้าน คือ ทุนมนุษย์ ทุนการเงิน ทุนธรรมชาติ ทุนกายภาพ และ ทุนสังคม เพื่อใช้ในการออกแบบกลยุทธ์แก้ปัญหาความยากจนได้อย่างเป็นระบบ ซึ่งได้รับออกแบบเป็น Web Application สามารถเข้าถึงได้ทาง <http://www.pppconnext.com> โดยระบบนี้ได้ใช้ข้อมูลคนจนจาก TPMAP ของแต่ละพื้นที่มาเป็นข้อมูลกำหนดค่าเป้าหมายเริ่มต้นในการค้นหา สอบทาน ก่อนบันทึกเป็นข้อมูลครัวเรือนยากจนในระบบ

- 4 ระบบการติดตามช่วยเหลือ (Feedback Loop)** การบันทึกผลการติดตามการช่วยเหลือคนจน หลังจากที่มีการส่งต่อความช่วยเหลือเข้าสู่สวัสดิการภาครัฐ ภาคเอกชน และภาคประชาสังคม รวมถึงการเข้าร่วมโมเดลแก้จนแล้ว โดยต้องบันทึกผลการช่วยเหลือกลับเข้ามาในระบบข้อมูล PPPConnex
- 5 คนจนรั่วไหล (Inclusion Error)** คนจนตาม TPMAP ที่ไม่เข้าเกณฑ์ยากจน คือ เป็นกลุ่มคนที่มีความเป็นอยู่ดี มีที่ดินทำกินทำกิน มีรายได้เกิน 100,000 บาท/คน/ปี มีสินทรัพย์ และมีอาชีพมั่นคง เช่น ข้าราชการ รัฐวิสาหกิจ ข้าราชการบำนาญ ซึ่งสาเหตุที่เข้าไปอยู่ในบัญชีรายชื่อของ TPMAP อาจเป็นเพราะผ่านเกณฑ์ด้านรายได้ และที่ดินเนื่องจากโอนให้ลูกหลานแล้ว และไม่ได้มีรายได้จากการประกอบอาชีพ แต่มีผู้อุปการะดูแล สามารถเข้าถึงวิธีการลงทะเบียนบัตรสวัสดิการแห่งรัฐได้ คนในชุมชนพิจารณาร่วมกันแล้วว่าไม่ใช่คนจน ซึ่งในโครงการฯ จะเสนอให้กลไกของรัฐพิจารณา นำออก
- 6 คนจนตกหล่น (Exclusion Error)** คนจนที่ไม่ปรากฏรายชื่อใน TPMAP มีฐานทุนการดำรงชีพต่ำ ทั้งด้านรายได้ สินทรัพย์ทางการเงิน ที่ดินทำเกษตร และที่อยู่อาศัย เป็นผู้สูงอายุที่ไม่มีคนดูแล ร่างกายพิการ/เจ็บป่วย ไม่มีงานทำ ไม่มีรายได้ หรือรายได้ไม่แน่นอน ตกเกณฑ์ จปฐ. ที่อยู่อาศัยทรุดโทรม อยู่อย่างแออัด อาศัยที่ดินของผู้อื่นอยู่ มีภาระหนี้สินเกินกำลังในการชำระคืน ซึ่งโครงการฯ ได้เก็บข้อมูลบันทึกในระบบด้วย
- 7 พื้นที่พูดคุยเพื่อแก้ปัญหาความยากจน (Poverty Forum)** เป็นเวทีเพื่อให้ผู้มีส่วนได้ส่วนเสียในการแก้ปัญหาความยากจนที่หลากหลายทั้งภาครัฐ นอกภาครัฐ และประชาชนคนยากจน ได้มาแลกเปลี่ยนความคิดเห็นสร้างเป้าหมายร่วมสร้างความสัมพันธ์ สร้างความเข้าใจ สร้างแรงจูงใจ ให้รู้สึกเป็นเจ้าของปัญหา และรับผิดชอบในการแก้ไขปัญหาาร่วมกัน
- 8 การพัฒนาโมเดลแก้จน (Practical Poverty Alleviation Model : PPAM)** ในระยะแรกใช้คำว่า Operating Model หรือ OM หมายถึง โครงการแก้ปัญหาความยากจน ที่พัฒนาขึ้นหลังจากวิเคราะห์ฐานทุนดำรงชีพของครัวเรือนยากจน โดยมีความสอดคล้องกับบริบทของแต่ละพื้นที่ และเงื่อนไขของชุมชน ซึ่งมีทั้งโครงการที่ยกระดับรายได้คนจน และโครงการพัฒนาคุณภาพชีวิตคนยากจน

9 **นักบริหารจัดการเชิงพื้นที่**
(Area Manager)

บุคคล หรือกลุ่มบุคคล ที่มีหน้าที่เชื่อมโยงกลไกภาคีให้เกิดความร่วมมือในการแก้ปัญหาความยากจนในพื้นที่

- มีลักษณะหลากหลาย ทั้งเป็นทางการและไม่เป็นทางการ ทั้งปัจเจกบุคคล กลุ่มความสนใจ วิสาหกิจชุมชน ธุรกิจขนาดเล็ก/ใหญ่ เครือข่ายประชาสังคม ผู้นำทางศาสนาและสถาบันการศึกษา หรือหน่วยงานของรัฐ เช่น นายอำเภอ ผู้นำท้องที่/อปท. ที่มีความเป็นพลเมืองที่แข็งขัน (Active Citizen) ของพื้นที่
- บทบาทสำคัญคือผลักดันให้เกิดการแก้ไขปัญหาความยากจนของพื้นที่ ผ่านกลไกความร่วมมือหลากหลายระดับ เช่น การสร้างแนวคิด ประสานงาน หนุนเสริม ติดตาม ประเมินผล ส่งเสริมการนำเอาเทคโนโลยีและนวัตกรรมมาใช้

10 **อำเภอแก้ง**

พื้นที่อำเภอนำร่อง เพื่อให้เป็นพื้นที่เป้าหมายร่วมกันในการจัดความยากจนทั้งอำเภอ หรืออำเภอจัดความยากจน 100 เปอร์เซนต์ โดยนายอำเภอเป็นแกนในการบูรณาการ

11 **ระดับความยากจน**
ตามฐานทุนการดำรงชีพ

กลุ่มคนจนเป้าหมายแบ่งออกเป็น 4 กลุ่ม ตามระดับฐานทุนการดำรงชีพ คือ

กลุ่มที่ 1
อยู่ลำบาก :

มีปัจจัยการดำรงชีพพื้นฐานที่ขาดแคลน ต้องนำเข้าสู่ระบบสวัสดิการโดยเร่งด่วน

กลุ่มที่ 2
อยู่ยาก :

มีปัจจัยพื้นฐานที่เพียงพอสำหรับการดำรงชีวิต อยู่ในแต่ละวัน ซึ่งต้องเร่งยกระดับความสามารถในการจัดทำปัจจัยดำรงชีพของตนเองให้พออยู่ได้

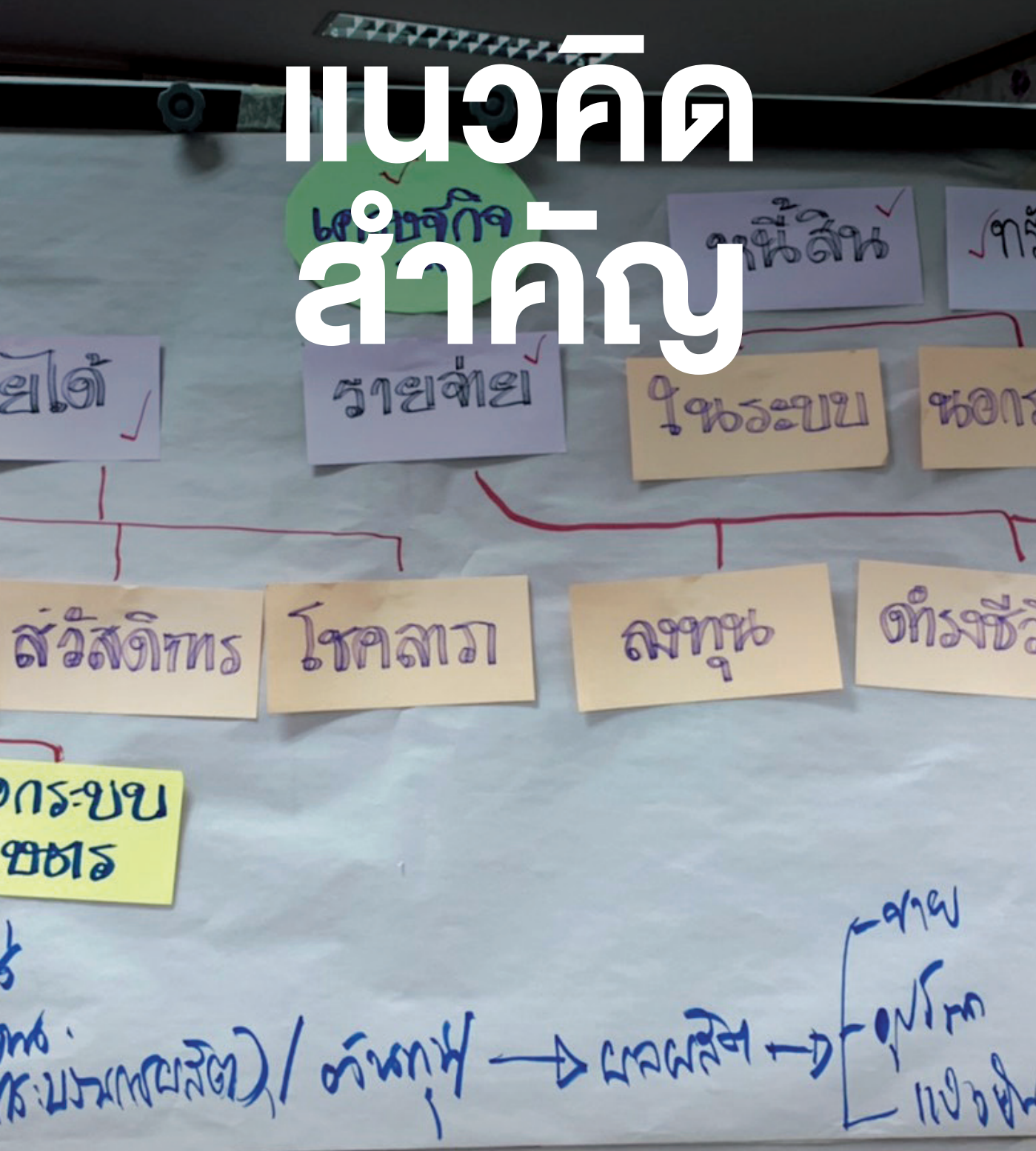
กลุ่มที่ 3
พออยู่ได้ :

เป็นกลุ่มที่มีฐานทุนสำหรับดำรงชีพ แต่ยังไม่เพียงพอที่จะอยู่รอดได้อย่างปลอดภัย หากประสบกับภาวะความแปรปรวนต่าง ๆ จำเป็นต้องสร้างภูมิคุ้มกันและยกระดับความเป็นอยู่

กลุ่มที่ 4
อยู่ดี :

เป็นกลุ่มที่มีภูมิคุ้มกันต่อสภาวะความแปรปรวน/ ความเสี่ยงต่าง ๆ มีฐานทุนในด้านต่าง ๆ ที่เพียงพอในการวางแผนอนาคตของตนเอง ครอบครัว และเป็นฐานทุนในระดับชุมชนได้

แนวคิด สำคัญ



1. แนวคิดระบบการดำรงชีพอย่างยั่งยืน (Sustainable Livelihoods Framework : SLF)

แนวคิดการดำรงชีพอย่างยั่งยืน (Sustainable Livelihoods Framework: SLF) เป็นเครื่องมือที่สำคัญในการวิเคราะห์วิถีความเป็นอยู่และแนวทางการดำรงชีวิตของคนในระดับครัวเรือน ที่พัฒนาโดย กรมพัฒนาความร่วมมือระหว่างประเทศ (Department for International Development : DFID) ที่ช่วยสร้างความเข้าใจอย่างเป็นระบบเกี่ยวกับกระบวนการที่สำคัญและสาเหตุของความยากจนได้อย่างครบถ้วนและสมบูรณ์มากขึ้น โดยที่นิยามความยากจนถูกขยายความให้กว้างขึ้นจากมิติด้านรายได้ ขยายเป็นความยากจนในหลายมิติ (Multi-dimensional Poverty Index : MPI) โดยกรอบแนวคิดนี้ ให้ความสำคัญต่อคนจนในการกำหนดนิยามความยากจนด้วยตนเอง และเน้นการวิเคราะห์จุดแข็งที่เป็นศักยภาพของคนจนจากต้นทุนด้านต่าง ๆ ของตนเอง มากกว่าการเน้นที่ความไม่มีหรือความขาดแคลนของคนจน เพื่อนำทุนด้านที่แข็งแรงมาหนุนเสริมและแก้ไขปัญหาให้กับทุนด้านที่อ่อนแอโดยมีองค์ประกอบ 4 ส่วน ดังนี้

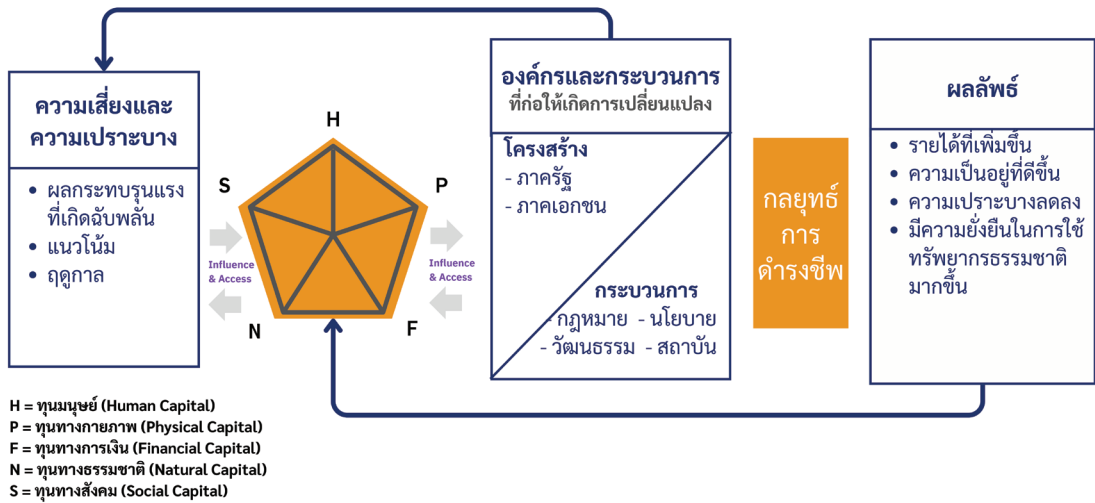
1) ทุนดำรงชีพ 5 ด้าน ที่มีความสัมพันธ์กัน ได้แก่ 1) ทุนมนุษย์ ได้แก่ ทักษะ ความรู้ ความสามารถ ในด้านแรงงาน และสุขภาพที่ดี 2) ทุนทางสังคม ได้แก่ เครือข่ายและความสัมพันธ์ในชุมชน รวมถึงระบบกฎเกณฑ์ บรรทัดฐาน ต่าง ๆ 3) ทุนทางธรรมชาติ ได้แก่ แหล่งทรัพยากรธรรมชาติ ซึ่งในสภาวะปกติจะช่วยเป็นแหล่งอาหาร แต่ก็จะเพิ่มความเปราะบางได้ในภาวะภัยพิบัติ 4) ทุนทางกายภาพ ได้แก่ โครงสร้างพื้นฐานและสินค้าที่จำเป็นต่อการดำรงชีพ ในบางกรณีอยู่ในความสามารถของชุมชนที่จะร่วมกันพัฒนาได้เอง แต่ในหลายกรณีก็มีราคาแพงซึ่งจำเป็นต้องได้รับการสนับสนุนจากรัฐ และ 5) ทุนทางการเงิน ซึ่งเป็นทั้งทรัพย์สิน และเงิน ที่สามารถแปลงสภาพเป็นทุนประเภทอื่น ๆ ได้หลากหลาย

2) กลยุทธ์การดำรงชีพ เป็นทางเลือกหรือโอกาสที่คนจนใช้เป็นแนวทางในการดำเนินชีวิต ซึ่งจะมีหลากหลายลักษณะตามพื้นที่ภูมิประเทศที่ถือครอง และช่วงเวลา โดยเชื่อมโยงกับกระบวนการโครงสร้างองค์กร และมีผลกระทบโดยตรงที่ทำให้เกิดความอ่อนแอต่อการเลือกวิถีการดำรงชีพ

3) กระบวนการทางสถาบันและโครงสร้างองค์กร ซึ่งมีความสำคัญในการเชื่อมโยงและกำกับการเปลี่ยนแปลงในทุกระดับตั้งแต่ระดับชุมชนจนถึงระดับประเทศ เกี่ยวพันกับการควบคุม/กำกับการใช้ประโยชน์ และการเข้าถึงทรัพยากรของกลุ่มคนทางสังคมที่มีเงื่อนไขแตกต่างกันไป ทั้งในการจัดองค์กรแบบเป็นทางการและไม่เป็นทางการ ระเบียบ กฎหมาย และนโยบาย ในการกำหนดกระบวนการตัดสินใจ

4) ผลการดำรงชีพ ซึ่งเป็นผลความสำเร็จหรือผลของการลงมือปฏิบัติการกลยุทธ์การดำรงชีพ เช่น การมีรายได้เพิ่มขึ้น การมีความเป็นอยู่ที่ดีขึ้น คุณภาพชีวิตดีขึ้น มีความมั่นคงทางอาหาร ลดการพึ่งพิง และความเปราะบาง และเกิดการใช้ทรัพยากรธรรมชาติที่สมดุลยั่งยืน

แนวคิดระบบการดำรงชีพอย่างยั่งยืน (Sustainable Livelihoods Framework : SLF)



ที่มา : ปรับปรุงจาก Department for International Development (DFID)

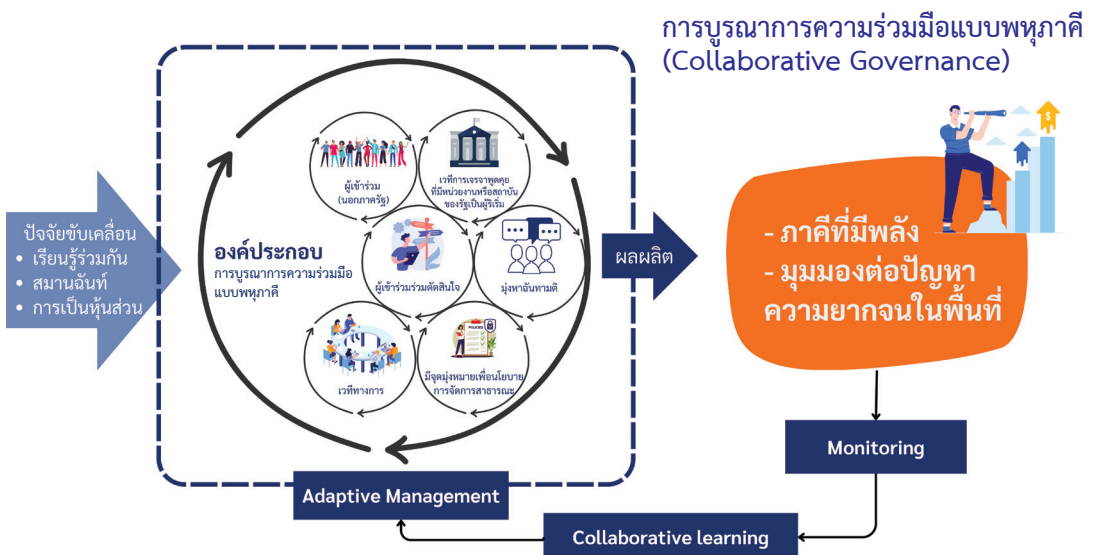
กรอบแนวคิดการดำรงชีพอย่างยั่งยืนได้ถูกนำมาประยุกต์ใช้เพื่อสังเคราะห์ความรู้ในการแก้ไขปัญหาความยากจนระดับพื้นที่ ด้วยมีแนวคิดพื้นฐานที่เชื่อมโยงศักยภาพของมนุษย์ กล่าวคือ แม้ว่าคนจนหรือครัวเรือนยากจนเผชิญกับบริบทของความเปราะบางในชีวิตประจำวัน แต่ขณะเดียวกันก็มีเสรีภาพสามารถเข้าถึงทรัพยากรหรือทุนการดำรงชีพของตนเองได้ รวมทั้งสามารถเลือกใช้ทรัพยากรหรือทุนการดำรงชีพที่แวดล้อมผ่านกระบวนการทางสถาบันและทางสังคมที่กำลังเปลี่ยนแปลงได้ ซึ่งมีอิทธิพลต่อกลยุทธ์การดำรงชีพที่คนจนเลือกใช้ในการบรรลุผลลัพธ์ของการดำรงชีพของตนเอง (Livelihood Outcomes) ดังนั้น การเพิ่มศักยภาพส่วนบุคคล ครัวเรือน ชุมชน สังคม และพื้นที่ จะช่วยให้ครัวเรือนยากจนมีอิสระและเสรีภาพมากขึ้น ซึ่งก็จะนำไปสู่ชีวิตความเป็นอยู่ที่ดีขึ้นและพึ่งพาตนเองได้มากขึ้น โดยในโครงการฯ มีแนวทางการทำงานเพื่อเพิ่มศักยภาพในแต่ละระดับผ่านแผนปฏิบัติการแก้จนที่หลากหลาย ส่วนที่สำคัญ คือ (1) การค้นหา/สอบถามและวิเคราะห์ข้อมูลศักยภาพครัวเรือนยากจน เพื่อให้เข้าใจศักยภาพและขนาดของศักยภาพ รวมถึงปัญหาและขนาดของปัญหา (2) การเชื่อมโยงภาคีความร่วมมือในระดับพื้นที่และเชิงประเด็น ผ่านกิจกรรม Poverty Forum ในพื้นที่ รวมถึงการจัดทำแผนยุทธศาสตร์แก้จนระดับพื้นที่ และ (3) การจัดทำโมเดลแก้จนที่เชื่อมโยงแนวคิด Pro-poor Value Chain

2. การบูรณาการความร่วมมือแบบพหุภาคี (Collaborative Governance)

รากฐานที่นำมาสู่การพัฒนาแนวคิด Collaborative Governance นั้นมาจากปัญหาการบริหารงานภาครัฐที่ขาดประสิทธิภาพเนื่องจากกระแสของการพัฒนาทั่วโลกต้องอยู่ภายใต้กระบวนการโลกาภิวัตน์ (Globalization) ที่ทำให้รัฐบาล (Government) ต้องลดอำนาจลง และการพัฒนาในด้านต่าง ๆ ของแต่ละประเทศทั่วโลกก่อให้เกิดความซับซ้อนของปัญหาทั้งทางด้านเศรษฐกิจ สังคม และการจัดการทรัพยากรที่มีอยู่อย่างจำกัดเพื่อนำมาตอบสนองความต้องการของมวลมนุษยชาติ ซึ่งปัญหาที่ซับซ้อนเหล่านี้มีข้อสรุปร่วมกันแล้วว่าไม่สามารถแก้ไขได้โดยหน่วยงานรัฐเพียงลำพัง

ด้วยเหตุนี้ การบูรณาการความร่วมมือแบบพหุภาคีจึงให้ความสำคัญกับการทำงานร่วมกันระหว่างองค์กร และภาคีภาคส่วนต่าง ๆ ในลักษณะข้ามพรมแดน ทั้งวัฒนธรรมองค์กรและพื้นที่ทางภูมิศาสตร์ ภายใต้หลักคิดว่าปัญหาความยากจนเป็นปัญหาเชิงโครงสร้างที่มีความสลับซับซ้อน มีหลายสาเหตุที่เกี่ยวข้อง ทั้งจากโครงสร้างทางเศรษฐกิจ สังคม และการเมือง รวมถึงพฤติกรรมส่วนบุคคล การแก้ไขปัญหาจึงไม่สามารถแก้ไขได้โดยองค์กรหรือหน่วยงานใดเพียงหน่วยงานเดียว ต้องสร้างกลไกความร่วมมือให้ภาคีเครือข่ายต่าง ๆ ได้เข้ามามีส่วนร่วมในการมองปัญหา ระบุขนาดของปัญหาความยากจนในพื้นที่ ซึ่งภาคีที่หลากหลายจะเข้ามามีบทบาทในช่วงเวลาที่แตกต่างกัน ทั้งนี้ การสร้างความร่วมมือต้องมีการเรียนรู้ร่วมกัน รวมทั้งหาข้อตกลงบนฐานของความสมานฉันท์ และที่สำคัญที่สุดบทบาทของแต่ละองค์กรล้วนเป็นไปในลักษณะของการเป็นหุ้นส่วน ไม่ใช่เป็นลักษณะความสัมพันธ์แบบผู้บังคับบัญชาและผู้ใต้บังคับบัญชา

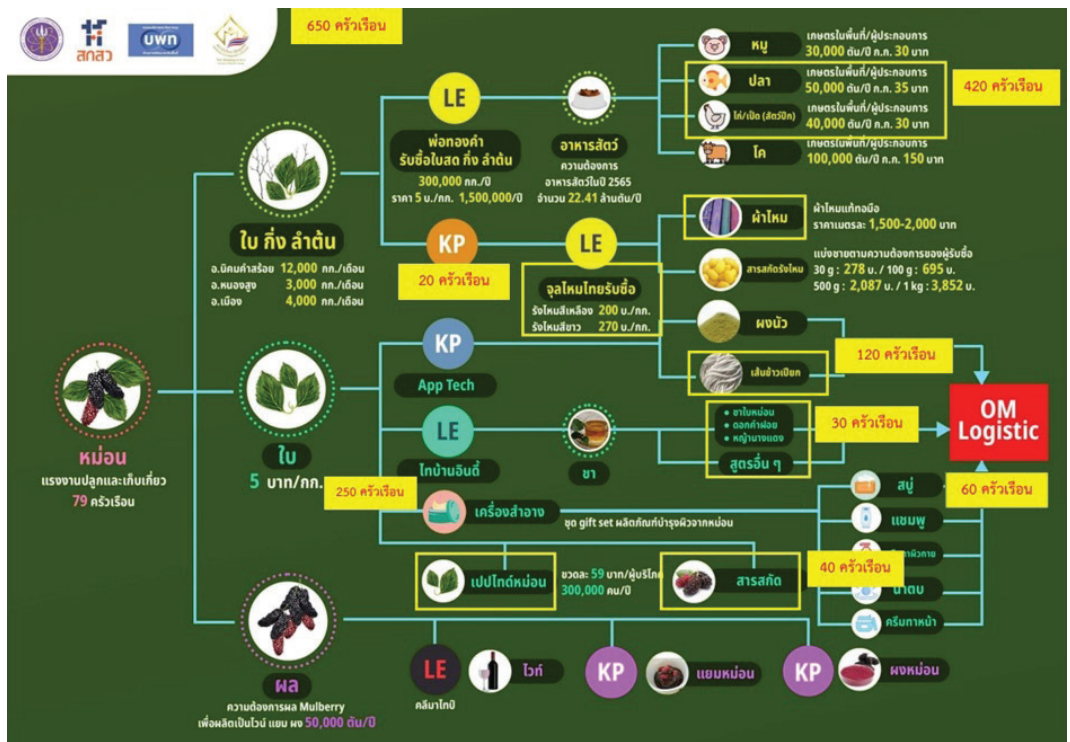
การบูรณาการความร่วมมือแบบพหุภาคี มีองค์ประกอบสำคัญ 6 ประการ คือ 1) เวทีการเจรจาพูดคุย ที่มีหน่วยงานหรือสถาบันของรัฐเป็นผู้ริเริ่ม 2) ผู้ที่เข้าร่วมนอกภาครัฐ 3) ผู้เข้าร่วมที่เป็นผู้มีส่วนในการตัดสินใจโดยตรงไม่ใช่เป็นเพียงผู้ให้คำปรึกษากับหน่วยงานของรัฐ 4) เวทีจะต้องถูกจัดขึ้นอย่างเป็นทางการ 5) ลักษณะเวทีจะเป็นการมุ่งหาฉันทามติถึงแม้ว่าจะเป็ฉันทามติที่ไม่สามารถนำไปสู่ความสำเร็จได้ก็ตาม และ 6) จุดเน้นของกระบวนการที่ผู้กระทำการต่าง ๆ มามีปฏิสัมพันธ์กันเพื่อยุติปัญหาสาธารณะและการจัดการสาธารณะ



การบูรณาการความร่วมมือแบบพหุภาคี (Collaborative Governance) ถูกนำมาประยุกต์ใช้ ในการวิเคราะห์และขับเคลื่อนการแก้ไขปัญหาความยากจนแบบเบ็ดเสร็จและแม่นยำในพื้นที่ 20 จังหวัด ผ่านเครื่องมือสำคัญคือ Poverty Forum โดยมีเป้าหมายเพื่อเชื่อมโยงกลไกภาคีที่เป็นหุ้นส่วน พัฒนาในพื้นที่เข้ามามีส่วนร่วมในการปฏิบัติการแก้ไขปัญหาความยากจนและให้ความสำคัญกับ ประชาชน โดยรัฐยังคงมีบทบาทสำคัญในฐานะตัวแสดงหลักที่อยู่ท่ามกลางตัวแสดงอื่น ๆ ในการบริหารจัดการ กลไกการทำงานมีทั้งระดับจังหวัดและกลไกระดับพื้นที่อำเภอ/ตำบล ในการดำเนินโครงการ วิจัยฯ มีการทำงานแบบร่วมมือกับหน่วยงานภาคีทั้งภาครัฐ ภาคเอกชน ภาคประชาสังคม องค์กรปกครอง ส่วนท้องถิ่น (อปท.) และครัวเรือนยากจนเป้าหมาย

3. ห่วงโซ่คุณค่าที่มุ่งเน้นเป้าหมายกลุ่มคนยากจน (Pro-poor Value Chain)

Pro-poor Value Chain เป็นทั้งแนวคิดและเครื่องมือที่ใช้ในการกำหนดยุทธศาสตร์การพัฒนา เพื่อยกระดับรายได้ของครัวเรือนยากจน โดยนำแนวคิด Value Chain แบบดั้งเดิมมาใช้ในการออกแบบ การทำงานพัฒนาธุรกิจการเกษตร ตั้งแต่ต้นน้ำ กลางน้ำ ปลายน้ำ ทำให้เกิดการผสมผสานระหว่าง การผลิต การแปรรูป และการตลาด *โดยนำกลุ่มคนจน คนชายขอบ และกลุ่มคนเปราะบาง ให้เข้ามามีส่วนร่วมในการเรียนรู้เทคนิคการทำงานในแต่ละห่วงโซ่ และได้รับประโยชน์ทางสังคม* Pro-poor Value Chain จึงเป็นการออกแบบกระบวนการผลิตที่ขยายห่วงโซ่คุณค่าให้มีความละเอียด มากขึ้น ทั้งระหว่างห่วงโซ่และภายในของแต่ละห่วงโซ่ ซึ่งจะช่วยให้เห็นกิจกรรมย่อย ๆ ในแต่ละขั้นตอน หรือกระบวนการผลิตจนสามารถระบุได้ว่าจะมีใครบ้างที่เข้ามามีส่วนเกี่ยวข้องในแต่ละขั้นตอนคุณสมบัติ ของผู้ที่เข้ามาในแต่ละห่วงโซ่เป็นอย่างไร

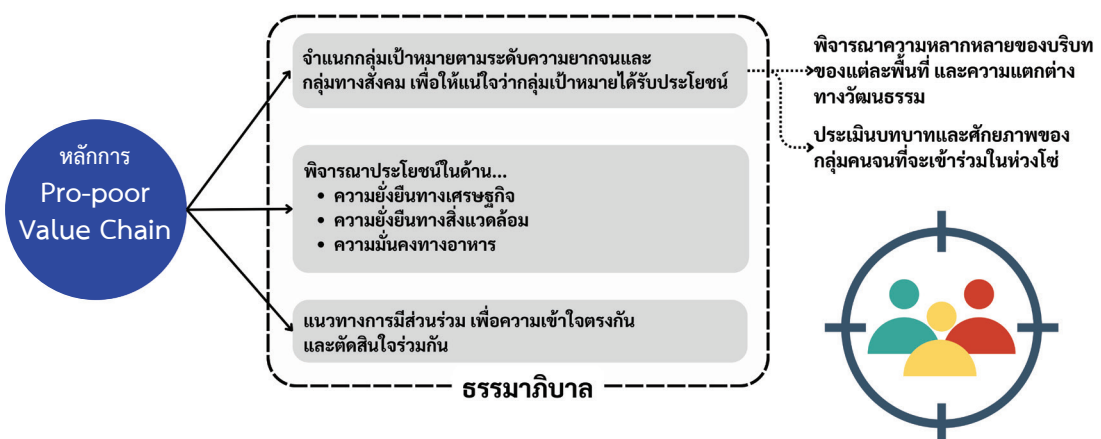


ที่มา: วิทยาลัยชุมชนมุกดาหาร, 2566

การนำแนวคิดนี้มาใช้จะช่วยเพิ่มโอกาสของคนจนในการเข้าเป็นส่วนหนึ่งในกระบวนการผลิต ทำให้คนจนได้เข้าร่วมกิจกรรมที่หลากหลาย และช่วยเพิ่มมูลค่าในทุกห่วงโซ่ เช่น คนที่ไม่มีที่ดินทำกิน ไม่ได้เรียนหนังสือ คนสูงอายุที่ต้องอยู่บ้านเลี้ยงหลาน คนพิการที่ยังพอดูแลตัวเองได้ หรือคนที่มีเพียงรถมอเตอร์ไซด์ สามารถเข้าไปเป็นแรงงานหรือช่วยงานในส่วนใดส่วนหนึ่งของกิจกรรมในห่วงโซ่ ซึ่งหากสามารถแยก/ขยายห่วงโซ่ได้ละเอียดมากก็จะยิ่งทำให้เห็นช่องว่างที่คนจนเป้าหมายจะเข้าไปมีส่วนร่วมได้มากขึ้น

หลักการของ Pro-poor Value Chain ประกอบด้วย **1) กำหนดกลุ่มเป้าหมายครอบคลุม** แยกตามระดับที่แตกต่างกันของความยากจนและกลุ่มทางสังคมเพื่อให้แน่ใจว่ากลุ่มคนจนได้รับประโยชน์จากโครงการ เช่น กลุ่มผู้หญิง กลุ่มผู้พิการ กลุ่มผู้สูงอายุ กลุ่มเยาวชน และชนเผ่า **2) มีความยั่งยืนทางเศรษฐกิจ** ควรมั่นใจได้ว่าโครงการจะสนองต่อความต้องการตลาดและกิจกรรมต่างๆ ของห่วงโซ่คุณค่า โดยแบ่งเป็นระยะต่างๆ เช่น ระยะสั้น ระยะกลาง และระยะยาว พร้อมระบุความคุ้มทุนในแต่ละช่วงด้วย **3) สร้างความยั่งยืนทางสิ่งแวดล้อม** ต้องมั่นใจได้ว่าแนวทางปฏิบัติของห่วงโซ่คุณค่าจะไม่ส่งผลกระทบต่อสิ่งแวดล้อม ลดผลกระทบต่อการเปลี่ยนแปลงสภาพภูมิอากาศ **4) มีความมั่นคงทางอาหาร** เข้าถึงตลาดที่มีอาหารที่มีคุณค่าทางโภชนาการ มีความปลอดภัยและมีสารอาหารครบหมู่ และ **5) แนวทางการมีส่วนร่วม** โดยการระบุกลุ่มเป้าหมายให้ชัดเจน ทำ mapping ห่วงโซ่คุณค่าและวิเคราะห์แบบมีธรรมาภิบาล ทั้งนี้ เพื่อให้กลุ่มเป้าหมายมีความเข้าใจตรงกัน จะเกิดการตัดสินใจร่วมกัน และตกลงกันได้ว่าจะดำเนินการที่ไหน อย่างไร

ห่วงโซ่คุณค่าที่มุ่งเน้นเป้าหมายกลุ่มคนยากจน Pro-poor Value Chain



การจัดความยากจนแบบเบ็ดเสร็จแม่นยำ นำแนวคิด Pro-poor Value Chain มาประยุกต์ใช้ ด้วยการออกแบบโมเดลแก่จนให้สอดคล้องกับฐานทุนเดิมที่มีอยู่ใน โดยมุ่งเน้นไปที่การเพิ่มพลังและเสริมสร้างขีดความสามารถของคนยากจน ทั้งยังระบุถึงข้อจำกัดต่างๆ ที่พวกเขาต้องเผชิญอยู่ด้วย ทั้งนี้ต้องพิจารณาความหลากหลายของบริบทของแต่ละพื้นที่ และความแตกต่างทางวัฒนธรรม การประเมิณบทบาทและศักยภาพของกลุ่มคนจนที่จะให้พวกเขาเข้าร่วมในห่วงโซ่ เช่น กลุ่มเป้าหมายบางกลุ่มอาจมีบทบาทมากในเรื่องการตลาด และการจำหน่ายพืชเศรษฐกิจ ในขณะที่บางพื้นที่ กลุ่มเป้าหมายครัวเรือนยากจนมีบทบาทในกระบวนการผลิตและแปรรูป ดังนั้นการเข้าสู่ห่วงโซ่คุณค่าสำหรับกลุ่มเป้าหมายที่ต่างกันจะมีวิธีที่ต่างกันไปด้วย

แนวคิดโครงข่ายความปลอดภัยทางสังคม (Social Safety Net : SSN) จึงถูกนำมาใช้เป็นการรอบในการสร้างระบอบ “สวัสดิการเกื้อกูล” ในหลายพื้นที่ของโครงการวิจัยฯ เปรียบเสมือนการสร้างโอกาสให้คนจน ไม่เฉพาะเพียงด้านเศรษฐกิจ แต่ยังรวมถึงโอกาสทางสังคมในการเข้าถึงกิจกรรมและการมีส่วนร่วมในกิจกรรมต่าง ๆ เพื่อดูแลและปกป้องคนจนทั้งระดับปัจเจกบุคคลและครัวเรือน ให้สามารถที่จะมีชีวิตอยู่ได้อย่างมีศักดิ์ศรีของความเป็นมนุษย์

4. แนวคิดโครงข่ายความปลอดภัยทางสังคม (Social Safety Net: SSN)

แนวคิดโครงข่ายความปลอดภัยทางสังคม ถูกสร้างขึ้นเพื่อปกป้องคุ้มครองคนจนและกลุ่มคนเปราะบางจากแรงกระแทก (Shocks) โดยมุ่งเน้นการดูแลทั้งระดับปัจเจกบุคคลและครัวเรือน เพื่อปกป้องให้กลุ่มคนจนและกลุ่มคนเปราะบางสามารถมีชีวิตอยู่ได้ด้วยการสร้างระบบให้ความช่วยเหลือ ซึ่งการสร้างสวัสดิการมีทั้งในรูปแบบตัวเงิน (In Cash) และไม่ใช่ตัวเงิน (In Kind) เพื่อไม่ให้กลุ่มคนเหล่านี้หลุดจากระบบช่วยเหลือต่าง ๆ ทั่วไปที่รัฐจัดเตรียมให้

ปัจจุบันคำว่า “สวัสดิการ” ได้พัฒนาขยายกว้างขึ้นกว่าเดิมที่มักเข้าใจในความหมายว่าเป็นเพียงเรื่องของ “การให้” และ “การรองรับ” หรือการช่วยเหลือในเชิงของการสงเคราะห์ มาเป็นรูปแบบที่ชุมชนเองก็สามารถที่จะสร้างสวัสดิการขึ้นมาได้ ที่นิยมเรียกกันว่า “สวัสดิการชุมชนท้องถิ่น” (Community Welfare) ที่หลายฝ่ายเริ่มเข้ามามีส่วนร่วม เพื่อสร้างหลักประกันความมั่นคงของคนในชุมชน ซึ่งหมายรวมถึงทุก ๆ ด้านที่จะทำให้คนในชุมชนมีความเป็นอยู่ที่ดีขึ้น ทั้งในรูปของสิ่งของ เงินทุน น้ำใจ การช่วยเหลือเกื้อกูล เป็นเรื่องเกี่ยวกับวิถีชีวิตตั้งแต่ เกิด แก่ เจ็บ ตาย การสงเคราะห์ ผู้ด้อยโอกาส เป็นระบบการช่วยเหลือเกื้อกูลของคนในท้องถิ่น ที่มีรูปแบบและวิธีการที่หลากหลาย สอดคล้องกับวิถีชุมชนท้องถิ่น ขึ้นอยู่กับฐานทุนต่าง ๆ ในชุมชน เช่น ทุนเงิน/องค์กรการเงินชุมชน ทุนทรัพยากรธรรมชาติ วิสาหกิจชุมชน ทุนศาสนา ทุนวัฒนธรรม ฯลฯ

แนวคิดโครงข่ายความปลอดภัยทางสังคม (Social Safety Net: SSN)



จากรูปแบบสวัสดิการชุมชนที่หลากหลายหลายฐานทุน ได้พัฒนาสู่รูปแบบกองทุนสวัสดิการชุมชน ซึ่งส่วนใหญ่เป็นกองทุนระดับตำบล ที่ดำเนินการโดยคนในชุมชนและเพื่อคนในชุมชน โดยมีการสมทบทุนจากสมาชิก องค์กรปกครองส่วนท้องถิ่น และรัฐบาลกลางผ่านสถาบันพัฒนาองค์กรชุมชน (องค์การมหาชน) เจตนารมณ์ของกองทุนสวัสดิการชุมชนคือ เน้นการใช้ทุนภายใน ช่วยเหลือเกื้อกูลซึ่งกันและกัน บนฐาน **“การให้อย่างมีคุณค่า รับอย่างมีศักดิ์ศรี”** สร้างระบบการจัดสวัสดิการพื้นฐานของชุมชน ตั้งแต่เกิด แก่ เจ็บ ตาย และสวัสดิการอื่น ๆ ตามที่ตกลงร่วมกันและสถานะการเงินของกองทุนที่มี ตัวอย่างประเภทสวัสดิการที่จัดในชุมชน ได้แก่ การรับขวัญเด็กแรกเกิด ทุนการศึกษา เงินยืมประกอบอาชีพ ค่ารถไปโรงพยาบาล สวัสดิการเยี่ยมไข้ ช่วยเหลือกรณีเสียชีวิต เงินยืมจัดงานศพ สวัสดิการผู้ยากลำบาก สาธารณประโยชน์ ภัยพิบัติ ซ่อมแซมบ้าน เป็นต้น

แนวคิด Social Safety Net จึงถูกนำมาใช้เป็นกรอบในการสร้างระบอบ “สวัสดิการเกื้อกูล” ในหลายพื้นที่ของโครงการวิจัยฯ เปรียบเสมือนการสร้างโอกาสให้คนจน ไม่เฉพาะเพียงด้านเศรษฐกิจ แต่ยังรวมถึงโอกาสทางสังคมในการเข้าถึงกิจกรรม และการมีส่วนร่วมในกิจกรรมต่าง ๆ เพื่อดูแลและปกป้องคนจนทั้งระดับปัจเจกบุคคลและครัวเรือน ให้สามารถที่จะมีชีวิตอยู่ได้อย่างมีศักดิ์ศรีของความเป็นมนุษย์

5. เกณฑ์และการจำแนกความยากจน

ตามทฤษฎีเศรษฐศาสตร์พัฒนาการ ได้แบ่งแนวคิดการวัดความยากจนแบ่งได้เป็น 2 แนวคิด คือ

1) **การวัดความยากจนแบบสัมบูรณ์** (Absolute Poverty Concept) คือ การพิจารณาหาเกณฑ์แบ่งระหว่างคนจนและคนไม่จนออกจากกัน โดยใช้ระดับค่าครองชีพขั้นต่ำสุดที่มนุษย์จะสามารถดำรงชีพได้ ที่เรียกว่า เส้นความยากจน (Poverty Line)

2) **แนวคิดการวัดความยากจนแบบสัมพัทธ์** (Relative Poverty Concept) คือ การพิจารณาความยากจนโดยเปรียบเทียบระดับรายได้ต่าง ๆ ของประชากรแต่ละกลุ่ม หรือการพิจารณาสถานะการกระจายรายได้ วิธีการที่นิยมมี 2 แบบ คือ 1) การกำหนดร้อยละ เช่น ร้อยละ 10 ของครัวเรือนที่อยู่ช่วงระดับรายได้ต่ำสุดเป็นครัวเรือนที่ยากจนที่สุด ร้อยละของครัวเรือนที่อยู่ในช่วงรายได้สูงขึ้นมา ก็ถือว่ายากจนน้อยกว่า และ 2) กำหนดจากร้อยละของรายได้เฉลี่ยของคน เช่น หากระบุว่ารายได้เฉลี่ยต่อคนคือ 40,000 บาท/ปี อาจกำหนดว่าผู้ที่มีรายได้ต่ำกว่าร้อยละ 50 ของรายได้เฉลี่ยต่อคน (20,000 บาท/ปี) เป็นคนจน

ประเทศไทยได้ใช้เส้นความยากจน (Poverty Line) เป็นเครื่องมือในการจำแนกและวิเคราะห์สถานการณ์ความยากจนที่เกิดขึ้น ซึ่งได้มีการปรับปรุงแนวคิดในการคำนวณให้มีความละเอียดมากขึ้น ปี 2564 เส้นความยากจนเฉลี่ยของประเทศไทยอยู่ที่ 2,803 บาท/คน/เดือน และด้วยความที่ค่าครองชีพในเขตเมืองกับเขตชนบทมีความแตกต่างกัน จึงมีการแยกเส้นความยากจนของเขตเมืองและชนบท โดยเส้นความยากจนในเมืองจะเท่ากับ 3,004 บาท/คน/เดือน ขณะที่ในพื้นที่ชนบทจะอยู่ที่ 2,545 บาท/คน/เดือน

สถาบันวิจัยเพื่อการพัฒนาประเทศไทย ได้จำแนกคนจนออกเป็น 3 กลุ่ม คือ 1) **คนจนดักดาน และคนจนเรื้อรัง** คือ คนจนที่มีสภาพความเป็นอยู่แร้นแค้น และที่สำคัญคือมีโอกาสในการหลุดพ้นความยากจนได้น้อยทั้งนี้อาจเนื่องจากมีศักยภาพในการหารายได้ต่ำจากสาเหตุต่างๆ มีภาระครอบครัวสูง (เด็ก คนชรา ผู้ป่วยเรื้อรังและรุนแรง) ไม่เป็นที่ต้องการของตลาดแรงงาน เป็นต้น 2) **คนจนทั่วไป** คือ คนจนที่ถึงแม้ในปัจจุบันจะยังขาดแคลนปัจจัยพื้นฐานแต่มีศักยภาพในการหลุดพ้นจากความยากจนได้ด้วยตนเอง ได้แก่ การเป็นเจ้าของปัจจัยการผลิตที่มีศักยภาพ มีที่ดินทำกิน เป็นแรงงานที่ตลาดต้องการเพราะมีทักษะ มีการศึกษาและสุขภาพดีพอสมควร และ 3) **กลุ่มเสี่ยงที่จะจน** ได้แก่ กลุ่มคนที่ปัจจุบันไม่ใช่คนจน คือ มีปัจจัยขั้นพื้นฐานในการดำรงชีพเพียงพอ แต่มีความเสี่ยงที่จะกลายเป็นคนจนได้หากเกิดความผันแปรในชีวิตส่วนตัว ครอบครัว การงาน หรือสภาพสังคมเศรษฐกิจรอบตัว เช่น ประสบปัญหาตกงาน เกิดภัยพิบัติ มีปัญหาการหย่าร้าง มีปัญหาสุขภาพที่รุนแรง เป็นต้น

ความหมายของความยากจนในปัจจุบันถูกกำหนดค่าให้มียามที่กว้างขึ้น เพื่อให้ครอบคลุมองค์ประกอบต่าง ๆ มากขึ้น เพื่อสะท้อนให้เห็นถึงความขัดสนของบุคคลในแต่ละสังคมในมิติที่แตกต่างกันออกไป ทั้งนี้ นอกจากความยากจนด้านตัวเงินดังที่กล่าวมาข้างต้นแล้ว ยังสามารถพิจารณาความยากจนด้านอื่น ๆ ที่ไม่ใช่ตัวเงินหรือดัชนีความยากจนหลายมิติ (Multi-dimensional Poverty Index : MPI) ที่กำหนดมิติที่ส่งผลต่อความยากจนไว้ 4 ด้าน ได้แก่ 1) มิติด้านการศึกษา 2) มิติด้านการใช้ชีวิตในแบบที่ดีต่อสุขภาพ 3) มิติด้านความเป็นอยู่ และ 4) มิติความมั่นคงด้านการเงิน เช่นเดียวกับโครงการจัดความยากจนแบบเบ็ดเสร็จและแม่นยำ ได้อาศัยแนวคิดการดำรงชีพอย่างยั่งยืน แนวคิดระบบการดำรงชีพอย่างยั่งยืน (Sustainable Livelihoods Framework : SLF) ในการพิจารณาความยากจนจากทุนของคนจนใน 5 มิติ ได้แก่ ทุนการเงิน ทุนมนุษย์ ทุนสังคม ทุนกายภาพ และทุนธรรมชาติ

สแกน QR Code อ่านแนวคิดฉบับเต็ม



แนวคิดระบบการดำรงชีพอย่างยั่งยืน
(Sustainable Livelihoods Framework : SLF)
โดย ดร.แมน บุโรทกานนท์



การบูรณาการความร่วมมือแบบพหุภาคี
(Collaborative Governance)
โดย ดร.อโศก พลบำรุง



ห่วงโซ่คุณค่าที่มุ่งเน้นเป้าหมายกลุ่มคนยากจน
(Pro-poor Value Chain)
โดย ดร.แมน บุโรทกานนท์



แนวคิดโครงข่ายความปลอดภัยทางสังคม
(Social Safety Net : SSN)
โดย ดร.อโศก พลบำรุง

ส่วนที่ 3

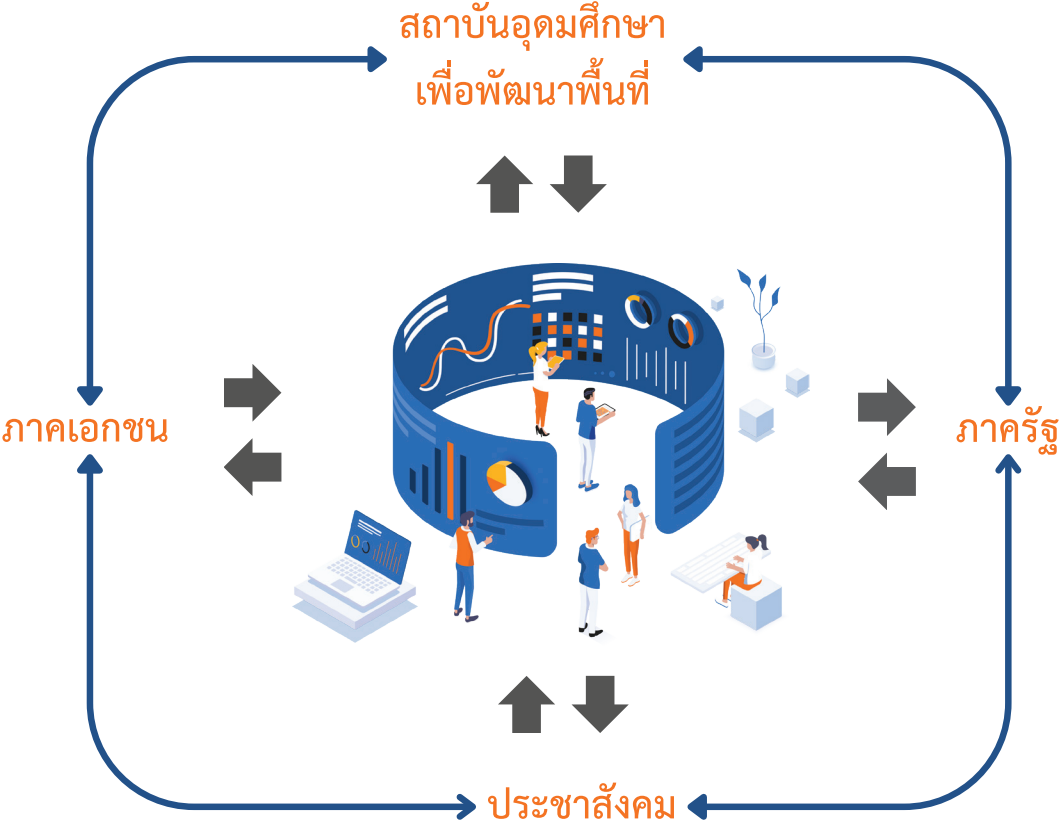
แนวทาง ดำเนินงาน



หลักคิดในการจัดความยากจนแบบเบ็ดเสร็จและแม่นยำ (Guiding Principles)

1. ภาวีสเสริมพลัง

เสริมพลังการปฏิบัติงานของศูนย์อำนวยการจัดความยากจนและพัฒนาคนทุกช่วงวัย อย่างยั่งยืนตามหลักปรัชญาของเศรษฐกิจพอเพียง (ศจพ.) ให้เป็นกลไกกลางในการบูรณาการทำงาน ร่วมกับภาคีในพื้นที่ ได้แก่ สถาบันอุดมศึกษา องค์กรชุมชน เครือข่ายภาคประชาสังคม โดยส่งเสริมบทบาทองค์กรปกครองส่วนท้องถิ่น ให้เป็นหน่วยงานเจ้าภาพ รับผิดชอบการขับเคลื่อนการแก้ไขปัญหาความยากจนแบบเบ็ดเสร็จและแม่นยำ



2. ระบบข้อมูลที่มีคุณภาพ และมีการใช้ประโยชน์ร่วมกัน “ถูกต้อง ถูกใจ นำใช้ประโยชน์”

การช่วยเหลือคนจนแบบมุ่งเป้าด้วยข้อมูลที่แม่นยำ ภายใต้ระบบข้อมูลครัวเรือนยากจน ระดับพื้นที่แบบชี้เป้าครัวเรือนยากจน (Targetting) ด้วยกระบวนการมีส่วนร่วมในการค้นหาและ สอบทาน วิเคราะห์ฐานทุนการดำรงชีพรายครัวเรือนและรายพื้นที่แบบทันทีตลอดเวลา (Real Time) เป็นข้อมูลระดับพื้นที่ใช้ในการบริหารจัดการเพื่อสร้างเป้าหมายร่วม ส่งต่อความช่วยเหลือ และสะท้อน ผ่านระบบการติดตามช่วยเหลือ (Feedback Loop) เข้ามาบริหารจัดการส่วนกลาง

3. การจัดสวัสดิการครอบคลุม “ให้อย่างมีคุณค่า รับอย่างมีศักดิ์ศรี”

การจัดสวัสดิการให้แก่คนยากจนเป็นการสร้างโอกาสให้คนจน ทั้งด้านเศรษฐกิจและโอกาสทางสังคมในการเข้าถึงกิจกรรมและการมีส่วนร่วมในกิจกรรมต่าง ๆ ซึ่งประกอบด้วยสวัสดิการ 2 รูปแบบ คือ สวัสดิการรัฐ ที่เป็นบทบาทหน้าที่ของหน่วยงานตามภารกิจ และ สวัสดิการชุมชนท้องถิ่นที่ขับเคลื่อนโดยทุนทางสังคม ซึ่งสมาชิกในชุมชนร่วมตัดสินใจ ร่วมทำ และร่วมรับประโยชน์ เพื่อเป็นหลักประกันความมั่นคงในการดำรงชีวิตของคนในชุมชน

4. การพัฒนาโมเดลแก๊จน

การพัฒนาโมเดลแก๊จน จะให้ความสำคัญกับ 3 กระบวนการ คือ กระบวนการทางสังคม (Social Process) กระบวนการทางเทคโนโลยี (Technology Process) และกระบวนการการตลาด (Market Process) กล่าวคือ มีการเชื่อมโยงบูรณาการหน่วยงานที่หลากหลาย ทั้งภาครัฐ ภาคเอกชน และประชาสังคม เพื่อมาร่วมสนับสนุน คน ความรู้ เทคโนโลยี และการตลาด ในการนำครัวเรือนยากจนให้มีคุณภาพชีวิตที่ดีขึ้น ซึ่งจะมีโมเดลแก๊จน 3 มิติ คือในด้านพัฒนาคุณภาพชีวิต ด้านอาชีพและเศรษฐกิจ และด้านเศรษฐกิจชุมชน

แพลตฟอร์มจัดความยากจนแบบเบ็ดเสร็จและแม่นยำระดับจังหวัด (Provincial Poverty Alleviation Platform (PPAP))

แพลตฟอร์มจัดความยากจนแบบเบ็ดเสร็จและแม่นยำระดับจังหวัด (Provincial Poverty Alleviation Platform : PPAP) เป็นตัวแบบในการขับเคลื่อนการแก้ปัญหาความยากจนของประเทศไทยที่เชื่อมโยงพลังทางสังคมใหม่ ๆ โดยเฉพาะพลังความรู้ เชื่อมโยงระบบข้อมูล พลังภาคี และนวัตกรรมหรือเทคโนโลยีที่เหมาะสมกับครัวเรือนยากจนเป้าหมายและชุมชน มาใช้ในการออกแบบกลยุทธ์เพื่อการออกจากความยากจน ที่ทุกองคาพยพเข้ามามีส่วนร่วม มีการจัดวางตำแหน่งและความสัมพันธ์ของการทำงานร่วมกันอย่างเป็นระบบ การทำงานของแพลตฟอร์มนี้ดำเนินการผ่านกระบวนการ 5 องค์ประกอบ คือ

1. การสร้างกลไกความร่วมมือในการขจัดความยากจนระดับจังหวัด
2. การพัฒนาระบบข้อมูลครัวเรือนยากจนแบบชี้เป้า
3. การพัฒนาระบบส่งต่อความช่วยเหลือ
4. การพัฒนาโมเดลแก๊จน
5. การเชื่อมโยงยุทธศาสตร์แก๊จนสู่แผนพัฒนาระดับจังหวัดและท้องถิ่น

แพลตฟอร์มจัดความยากจนแบบเบ็ดเสร็จและแม่นยำระดับจังหวัด (Provincial Poverty Alleviation Platform: PPAP)



แพลตฟอร์มจัดความยากจนแบบเบ็ดเสร็จและแม่นยำระดับจังหวัด (Provincial Poverty Alleviation Platform : PPAP)

3.1 การสร้างกลไกความร่วมมือในการจัดความยากจนระดับจังหวัด

วัตถุประสงค์

- 1) เพื่อสร้างกลไกความร่วมมือในระดับจังหวัดและอำเภอ โดยใช้แนวทางปรับเปลี่ยนเพิ่มเติมจากกลไกเดิมที่มีอยู่แล้ว ได้แก่ คณะกรรมการบริหารงานจังหวัดแบบบูรณาการ (ก.บ.จ.) และศูนย์อำนวยการจัดความยากจนและพัฒนาคนทุกช่วงวัยอย่างยั่งยืนตามหลักปรัชญาของเศรษฐกิจพอเพียง (ศจพ.) จังหวัด และอำเภอ
- 2) เพื่อสร้างเป้าหมายร่วมกันในการแก้ปัญหาความยากจน มีการใช้ข้อมูลร่วมกัน การทำกิจกรรมร่วม และมีผลประโยชน์ร่วมกัน
- 3) เพื่อให้สถาบันการศึกษาในพื้นที่ ได้เข้าไปมีบทบาทในการบูรณาการความร่วมมือกับหน่วยงานต่าง ๆ ในการกำหนดแผนงานและโครงการแก้ปัญหาความยากจน อยู่ในกลไกของจังหวัด และอำเภอ

แนวทางดำเนินงาน

1) **สร้างความเข้าใจกับกลไกภาคี** โดยเข้าพบผู้ว่าราชการจังหวัดเพื่อทำความเข้าใจแนวคิดโครงการ หลักการทำงาน วัตถุประสงค์ แนวทางดำเนินการ และชี้ให้เห็นถึงความเชื่อมโยงของโครงการฯ กับกลไกที่มีอยู่เดิมของจังหวัด โดยมีการมอบหมายหน่วยงานผู้ประสานงาน รวมถึงข้อสั่งการให้หน่วยงานที่เกี่ยวข้องให้การสนับสนุนและอำนวยความสะดวก สร้างเป็นกรอบการทำงานที่เป็นทางการ อาจมีคำสั่งแต่งตั้งคณะทำงานที่มีองค์ประกอบระหว่างหน่วยงานราชการกับหน่วยงานที่ไม่ใช่ราชการ หรือกำชับให้มีการทำงานร่วมกับกลไกที่มีอยู่เดิม

2) **ประสานภาคีพัฒนาแก้ปัญหาความยากจนในมิติต่างๆของจังหวัด** ทั้งภาครัฐและนอกภาครัฐ เช่น องค์กรพัฒนาเอกชน ภาคประชาสังคม เพื่อร่วมเป็นทีมงานของโครงการ สร้างความเข้าใจและความยินยอมพร้อมใจในการทำงานร่วมกัน แบ่งปันความรับผิดชอบ ทั้งนี้สามารถนำบันทึกข้อตกลงความร่วมมือ (MOU) เพื่อเป็นกรอบแนวทางและสร้างความมุ่งมั่นในการทำงานร่วมกัน โดยเฉพาะในระยะเริ่มต้นงานที่ต้องเข้าถึงฐานข้อมูลคนจนใน TPMAF เพื่อประสานข้อมูลและสื่อสารกันในมิติอื่น ๆ ซึ่งต้องอาศัยเทคนิคของนักบริหารจัดการเชิงพื้นที่ (Area Manager)

3) **จัดทำแผนขจัดความยากจนแบบเบ็ดเสร็จแม่นยำ** เพื่อเสนอต่อคณะ กบจ. และ ศจพ.จ/ ศจพ.อ หรือกลไกอื่นที่จังหวัดตั้งขึ้น โดยกำหนด “อำเภอแก้งคน” เป็นอำเภอนำร่องในการขจัดความยากจนทั้งพื้นที่อำเภอ หรือร้อยเปอร์เซ็นต์ เนื่องจากอำเภอเป็นหน่วยที่เชื่อมโยงจากล่างขึ้นบนและจากบนลงล่าง ซึ่งมีนายอำเภอเป็นผู้บูรณาการ เชื่อมต่อการช่วยเหลือคนจนกับหน่วยงานตามภารกิจ ระดับจังหวัด อำเภอ รวมทั้งทำงานควบคู่กับองค์กรปกครองส่วนท้องถิ่นที่ใกล้ชิดคนจนมากที่สุด

4) **ปฏิบัติการตามแผนขจัดความยากจน** และบทบาทหน้าที่ที่ได้กำหนดไว้

5) **สร้างระบบติดตามประเมินผล** การติดตามและประเมินผลประกอบด้วย 3 ส่วน คือ 1) การพัฒนาเวทีร่วมมือระหว่างกลไกการทำงานของเครือข่ายองค์กรชุมชน 2) ติดตามผลผ่านกลไกจังหวัดตามโครงสร้างการจัดทำแผนพัฒนาจังหวัดและแผนพัฒนาท้องถิ่น และ 3) ระบบติดตามที่มหาวิทยาลัยในพื้นที่ทำหน้าที่เป็นคลังสมอง ในลักษณะ Think Tank Forum

ผลลัพธ์ที่ต้องการ

1) เกิดกลไกความร่วมมือในการขจัดความยากจนระดับจังหวัด ที่ภาคีเครือข่ายต่าง ๆ เข้ามามีส่วนร่วมในการวิเคราะห์ปัญหา ใช้ข้อมูลร่วมกัน ระบุขนาดของปัญหาความยากจนในพื้นที่ รวมทั้งร่วมกำหนดแนวทางแก้ปัญหาในลักษณะหุ้นส่วนการพัฒนา

2) มีผู้แทนของสถาบันการศึกษาในพื้นที่ ได้รับการแต่งตั้งให้เป็นคณะทำงานในคณะกรรมการบริหารงานจังหวัดแบบบูรณาการ (ก.บ.จ.) และศูนย์อำนวยการขจัดความยากจนและพัฒนาคนทุกช่วงวัยอย่างยั่งยืนตามหลักปรัชญาของเศรษฐกิจพอเพียง (ศจพ.) ในระดับจังหวัด อำเภอ และตำบล

3) ผู้แทนของสถาบันการศึกษาในพื้นที่ ได้มีบทบาทในการเสนอแผนงาน โครงการ รวมถึงกำหนดนโยบายและงบประมาณ ในการแก้ไขปัญหาความยากจนระดับพื้นที่

การสร้างกลไกความร่วมมือ ในการจัดความยากจนระดับจังหวัด



เคล็ดลับ

- 1) สร้างเป้าหมายร่วม (Targeting) ที่จะนำคนจนออกจากความยากจนทั้งอำเภอ (อำเภอจัดความยากจน) จะช่วยเป็นเป้าหมายร่วมให้ทุกฝ่ายมาบูรณาการความร่วมมือได้เป็นรูปธรรม และใช้ “แผน” เป็นเครื่องมือขับเคลื่อนสู่เป้าหมาย
- 2) บันทึกข้อตกลงความร่วมมือ (MOU) เป็นเครื่องมือหนึ่งในการเชื่อมโยงกลไกความร่วมมือทำให้เกิดการรับรู้ความยากจนร่วมกับภาคีความร่วมมือในจังหวัดโดยระบุถึงเรื่องสนับสนุนการส่งต่อความช่วยเหลือให้เข้าสู่ภารกิจปกติของหน่วยงานที่มาร่วมทำ MOU
- 3) สร้างพื้นที่พูดคุย (Poverty Forum) เพื่อให้ผู้มีส่วนได้เสียมาเจรจาพูดคุย (Dialogue) แลกเปลี่ยนความคิดเห็นถือว่ามีสำคัญเป็นอย่างยิ่งในขั้นตอนเริ่มต้นทั้งระดับจังหวัดระดับอำเภอ และท้องถิ่น รวมถึงการจัดเวทีพูดคุยในระดับพื้นที่ร่วมกับคนจนกลุ่มต่าง ๆ เพื่อ “รับฟังเสียงคนจน” จะทำให้เข้าใจปัญหาและนำมาสู่การออกแบบกลยุทธ์การแก้ไข
- 4) นักบริหารจัดการเชิงพื้นที่ (Area Manager) จะเป็นแกนในการบูรณาการแนวตั้งและแนวนอนทำให้เกิดการประสานงานความร่วมมือ และจัดการระดมความคิดเห็นเพื่อให้กลไกนี้สามารถขับเคลื่อนได้มีประสิทธิภาพยิ่งขึ้น

3.2 ระบบข้อมูลครัวเรือนยากจนแบบชี้เป้า

วัตถุประสงค์

- 1) เพื่อค้นหาสอบถามคนยากจนให้ครอบคลุมในพื้นที่ ทั้งที่จัดเก็บข้อมูลโดยหน่วยงานต่าง ๆ และคนจนที่ตกสำรวจ
- 2) เพื่อวิเคราะห์ทุนดำรงชีพของคนจนให้มีความเข้าใจต่อฐานทุนการดำรงชีพของคนยากจนและนำไปสู่การวางแผนช่วยเหลืออย่างตรงจุด
- 3) เพื่อติดตามผลการส่งต่อความช่วยเหลือจากหน่วยงาน/องค์กรต่าง ๆ และป้อนข้อมูลความช่วยเหลือแล้ว เข้ามาบริหารจัดการส่วนกลาง

ระบบข้อมูลครัวเรือนยากจนแบบชี้เป้า



การค้นหาสอบถาม

- ทำความเข้าใจกับกลไกภาคีผู้เกี่ยวข้อง
- กำหนดค่าเป้าหมายตั้งต้น
- เตรียมการระดับชุมชน
- การวางแผนการสำรวจ
- การสำรวจข้อมูล



การนำเข้าข้อมูลและวิเคราะห์ฐานทุนครัวเรือนยากจน
WWW.PPPCONNEXT.COM

ทุนมนุษย์ ทุนกายภาพ

ทุนทางสังคม ทุนธรรมชาติ ทุนเศรษฐกิจ

อยู่ดี
พออยู่ได้
อยู่ยาก
อยู่ลำบาก



แนวทางดำเนินงาน

แนวทางดำเนินงาน แบ่งเป็น 2 ขั้นตอนสำคัญคือ 1) การค้นหาสอบถาม และ 2) การนำเข้าข้อมูลและวิเคราะห์ฐานทุนครัวเรือนยากจน

3.2.1 การค้นหาสอบถาม

1) **สร้างความเข้าใจกับกลไกภาคี** โดยประสานหน่วยงานภาครัฐในพื้นที่ ทั้งในระดับจังหวัด ระดับอำเภอ ระดับตำบล ที่เกี่ยวข้องกับการแก้ไขปัญหาความยากจน เพื่อชี้แจงทำความเข้าใจถึงวัตถุประสงค์ของการสำรวจข้อมูลภายใต้โครงการแก้ปัญหาความยากจนแบบเบ็ดเสร็จแม่นยำ รวมถึงแนวทางในการดำเนินงาน และประโยชน์ที่ผู้มีส่วนได้ส่วนเสียจะได้รับ

2) กำหนดค่าเป้าหมายตั้งต้น ด้วยการทวนสอบข้อมูลจากแหล่งต่าง ๆ ดังนี้

- ข้อมูลคนจนจากระบบ TPMAP เพื่อเป็นฐานข้อมูลตั้งต้น และเป็นกลุ่มเป้าหมายหลัก โดยผู้ที่มีสิทธิ์ในการเข้าถึงข้อมูลเชิงลึกรายครัวเรือน รายบุคคลในระบบ TPMAP Logbook ได้แก่ ผู้ว่าราชการจังหวัด สาธารณสุขจังหวัด พัฒนาสังคมจังหวัด ศึกษาธิการจังหวัด พัฒนาชุมชนจังหวัด หัวหน้าสำนักงานจังหวัด และนายอำเภอทุกอำเภอ ซึ่งควรจะเข้าถึงได้ตั้งแต่ในขั้นของการสร้างกลไกความร่วมมือ

- ข้อมูลคนจนและกลุ่มเปราะบางจากหน่วยงานที่เกี่ยวข้อง เช่น ข้อมูล จปฐ. (กรมการพัฒนาชุมชน) ข้อมูลผู้ถือบัตรสวัสดิการแห่งรัฐ (กระทรวงการคลัง) ข้อมูลผู้สูงอายุและผู้พิการ (กรมการปกครอง) และข้อมูลสิทธิในการรักษาพยาบาล (สำนักงานหลักประกันสุขภาพแห่งชาติ) ข้อมูลผู้ที่ได้รับการสงเคราะห์ ของสำนักงานพัฒนาสังคมและความมั่นคงของมนุษย์ ข้อมูลขึ้นทะเบียนครัวเรือนเกษตรกรจากสำนักงานเกษตรจังหวัด ข้อมูลของศูนย์แก้ไขปัญหาคาความยากจนของจังหวัด ข้อมูลกลุ่มคนด้อยโอกาสของกลุ่ม/ องค์กรชุมชนในจังหวัด เป็นต้น

3) **เตรียมความพร้อมระดับชุมชน** โดยประสานองค์กรปกครองส่วนท้องถิ่น หรือ ผู้นำชุมชน กำนัน ผู้ใหญ่บ้าน และผู้นำที่ไม่เป็นทางการ เพื่อช่วยสอบทานและคัดกรองกลุ่มเป้าหมายตามรายชื่อ รวมถึงช่วยเพิ่มเติมรายชื่อคนจนที่ตกหล่น และไม่อยู่ในรายชื่อตามที่ได้รับจากการค้นหาสอบทานจากหน่วยงานต่าง ๆ

4) **วางแผนการสำรวจ** นำข้อมูลที่รวบรวมจากหน่วยงานต่าง ๆ มาวางแผนการสำรวจจริง โดยจะพบว่ามียุทธศาสตร์รายชื่อคนจนทั้งที่อยู่ในระบบ TPMAP และรายชื่อเพิ่มเติม (Add on) ซึ่งเป็นข้อมูลค่าเป้าหมายตั้งต้นสำหรับการลงสำรวจในพื้นที่ โดยการวางแผนจะแบ่งเป็น จัดหาทีมสำรวจ การอบรมทีมสำรวจ และเครื่องมือการสำรวจ ดังนี้

- **จัดหาทีมสำรวจ** ได้แก่ อาสาสมัครในหมู่บ้าน/ ชุมชน (อสม อพม. เยาวชน ฯลฯ) ผู้นำที่เป็นทางการและไม่เป็นทางการ (กำนัน ผู้ใหญ่บ้าน ผู้นำกลุ่ม/ องค์กรชุมชน ฯลฯ) ซึ่งเป็นคนในพื้นที่ รู้จักคุ้นเคยพื้นที่เป็นอย่างดี รวมถึงอาจใช้นักศึกษามหาวิทยาลัยหรือนักศึกษาจบใหม่ที่ว่างงานร่วมด้วยก็ได้ ขึ้นอยู่กับการพิจารณาความเหมาะสมของแต่ละพื้นที่
- **การอบรมทีมสำรวจ** เพื่อทำความเข้าใจเจตนารมณ์/ความเป็นมาของโครงการ ความสำคัญของข้อมูล เครื่องมือในการเก็บข้อมูล และเทคนิควิธีการในการตั้งคำถาม รวมถึงวางแผนช่วงเวลาในการเก็บข้อมูล นอกจากนี้ ควรมีการกำหนดข้อตกลงในการสอบทานความถูกต้องสมบูรณ์ และแม่นยำของข้อมูล ก่อนนำมาบันทึกเข้าในระบบ
- **เครื่องมือการเก็บข้อมูล** แบบสอบถามที่ใช้มีข้อคำถามที่ออกแบบตามทุนดำรงชีพ 5 ด้าน คือ ทุนมนุษย์ ทุนการเงิน ทุนกายภาพ ทุนทางธรรมชาติ และทุนทางสังคม รวม 41 ตัวชี้วัด (ในส่วนของ 4) ซึ่งแต่ละพื้นที่สามารถนำแบบสอบถามกลาง ไปเพิ่มเติมข้อคำถามที่มีความเฉพาะตามบริบทพื้นที่ หรือความต้องการของหน่วยงานภาคีที่เข้าร่วมดำเนินการ

5) การสำรวจข้อมูล โดยนำข้อมูลคนจน/ครัวเรือนยากจนที่เป็นค่าเป้าหมายตั้งต้น ซึ่งรวบรวมได้จากทุกแหล่ง ลงไปสำรวจในพื้นที่เป้าหมาย ด้วยการใช้แบบสอบถามของโครงการฯ เป็นเครื่องมือในการเก็บข้อมูล มีการบันทึกรูปภาพ และเก็บพิกัดบ้าน โดยระหว่างการสำรวจข้อมูลอาจมีข้อค้นพบหรือได้รับข้อมูลรายชื่อเพิ่มเติมจากรายชื่อที่มีอยู่ ดังนั้น ควรมีการบันทึกแยกแยะข้อมูลเป็นกลุ่ม ๆ ดังนี้

- ก. กลุ่มเป้าหมายตรงตามระบบ TPMAP** หากปรากฏหลักฐานในเชิงประจักษ์ว่าเป็นกลุ่มที่อยู่ดี ไม่ได้อยู่ในภาวะยากลำบาก เช่น มีบ้านหลังใหญ่ มีทรัพย์สินเป็นจำนวนมาก ฯลฯ ควรบันทึกไว้เพื่อนำข้อมูลเข้าสู่กระบวนการพิจารณาของกลไกที่เกี่ยวข้อง
- ข. กลุ่มพบคนจนจริงตามที่ผู้นำในพื้นที่ยืนยัน** แต่ไม่ปรากฏรายชื่อในระบบ TPMAP หรือไม่มีรายชื่อตามข้อมูลซึ่งได้จากหน่วยงานที่ได้มีการสอบถามไว้ในเบื้องต้น ควรจัดเก็บข้อมูลเพิ่มเติม เพื่อนำไปส่งต่อการช่วยเหลือ
- ค. กลุ่มเป้าหมายตามรายชื่อ** แต่ไม่ให้ความร่วมมือในการตอบข้อมูล หรือไม่ต้องการความช่วยเหลือ
- ง. กลุ่มเป้าหมายที่มีรายชื่อแต่ไม่พบ** เนื่องจากย้ายไปอยู่ที่อื่น หรือเสียชีวิต

3.2.2 การนำเข้าสู่ข้อมูลและวิเคราะห์ฐานทุนครัวเรือนยากจน

การนำเข้าสู่ข้อมูล โดยบันทึกข้อมูลในระบบข้อมูลครัวเรือนยากจนระดับจังหวัด ผ่านเว็บแอปพลิเคชัน WWW.PPPCONNEXT.COM (วิธีการเข้าใช้ระบบแสดงในส่วนที่ 4 ของเอกสาร) เมื่อบันทึกข้อมูลครบแล้ว ระบบจะประมวลผลและออกรายงานในรูปแบบ Dashboard แสดงฐานทุนเป็นเรดาร์ ตามฐานทุนการดำรงชีพของครัวเรือนยากจน 5 ด้าน จำแนกครัวเรือนยากจนทั้งในและนอกระบบ TPMAP แบบทันทีตลอดเวลา (Real Time) ทำให้รู้ว่าครัวเรือนนั้นมีทุนด้านใดที่แข็งแรง สามารถนำมาयरระดับช่วยทุนด้านที่อ่อนแอ เพื่อวางแผนแก้ไขปัญหาให้กับครัวเรือนยากจนเป้าหมาย โดยแบ่งค่าเฉลี่ยในการครอบครองสินทรัพย์ทุนของคนจนออกเป็น 4 ระดับ มีค่าคะแนนของแต่ละระดับ ค่าคะแนนสูงหมายถึงมีทุนด้านนั้น ๆ สูง ซึ่งจะเป็นจุดแข็งและเป็นพลังในการยกระดับความเป็นอยู่ของคนจน แต่ถ้าคะแนนต่ำในด้านใด หมายถึงมีทุนด้านนั้นน้อย ต้องหาทางเสริมให้ทุนด้านนั้นแข็งแรงมากขึ้น

ระดับที่ 1 อยู่ลำบาก	ระดับที่ 2 อยู่ยาก	ระดับที่ 3 อยู่พอได้	ระดับที่ 4 อยู่ดี
เป็นกลุ่มที่มีความขาดแคลนปัจจัยพื้นฐานในการดำรงชีวิต ต้องนำเข้าสู่ระบบสวัสดิการโดยเร่งด่วน	เป็นกลุ่มที่มีปัจจัยพื้นฐานที่เพียงพอสำหรับการดำรงชีวิตอยู่ในแต่ละวัน ซึ่งต้องเร่งดำเนินการจัดหาปัจจัยดำรงชีพ/หรือยกระดับความสามารถในการจัดหาปัจจัยดำรงชีพของตนเองให้พออยู่ได้	เป็นกลุ่มที่มีฐานทุนสำหรับการดำรงชีพ แต่ยังไม่เพียงพอที่จะอยู่รอดได้อย่างปลอดภัย หากประสบกับภาวะความแปรปรวนต่าง ๆ จำเป็นต้องสร้างภูมิคุ้มกันและยกระดับความเป็นอยู่ให้หลุดพ้นจากสภาวะความขาดแคลน/เปราะบาง	เป็นกลุ่มที่มีภูมิคุ้มกันต่อสภาวะความแปรปรวน ความเสี่ยงต่าง ๆ มีฐานทุนในด้านต่าง ๆ ที่เพียงพอในการวางแผนอนาคตของตนเอง ครอบครัวยุติ และเป็นฐานทุนในระดับชุมชนได้

ผลลัพธ์ที่ต้องการ

- 1) รายชื่อและที่ตั้งของครัวเรือนยากจนจากฐานข้อมูลในระบบ TP MAP ทั้งที่ตกหล่นจากระบบ (Exclusion Error) เพื่อนำไปเพิ่มจำนวนในระบบ และคนที่ไม่เข้าเกณฑ์ความยากจน (Inclusion Error)
- 2) ผลการประเมินฐานทุนการดำรงชีพหรือศักยภาพในการพัฒนาตนเอง 5 ด้านของคนจน/ครัวเรือนเป้าหมาย รายงานที่แบบทันทีตลอดเวลา (Real Time) ทำให้รู้ว่าครัวเรือนนั้นมีทุนด้านใดที่แข็งแกร่งสามารถนำมาช่วยยกระดับช่วยทุนด้านที่อ่อนแอ และจำแนกครัวเรือนยากจนออกเป็นกลุ่มต่าง ๆ
- 3) ระบบการติดตามช่วยเหลือ (Feedback Loop) เมื่อคนจนที่ได้รับการส่งต่อความช่วยเหลือได้รับการแก้ปัญหาแล้ว

เคล็ดลับ

- 1) ผู้นำชุมชน กรรมการหมู่บ้าน หรือ คนในชุมชน สามารถช่วยคัดกรองรายชื่อคนจนก่อนการสำรวจ ทำให้มีการสอบถามจากพื้นที่แบบมีส่วนร่วม และยืนยันข้อมูลคนจนรู้ไหล (Inclusion Error) และคนจนตกหล่น (Exclusion Error)
- 2) การสอบถามข้อมูลสามารถทำได้ทั้งก่อน ระหว่าง หลังการสำรวจ มีกระบวนการรับรองข้อมูล เช่น ตรวจสอบข้อมูลแบบสามเส้า (Triangulation) เพื่อสร้างความเชื่อมั่นต่อคุณภาพข้อมูลอย่างมีส่วนร่วม เช่น
 - การสอบถามร่วมกับหน่วยงานรัฐ ด้วยการนำข้อมูลที่สำรวจเสร็จแล้ว ไปให้หน่วยงานระดับอำเภอและท้องถิ่น เพื่อรับรองความถูกต้องของข้อมูล
 - การสอบถามในระดับชุมชน โดยนำข้อมูลบัญชีรายชื่อครัวเรือนยากจน มาหารือร่วมกับผู้นำชุมชน ผู้ใหญ่บ้าน กรรมการหมู่บ้าน อสม. ผู้นำทางศาสนา ผู้นำกลุ่มอาชีพ เพื่อช่วยตรวจสอบรายชื่อคนจนจริง และคนจนไม่จริง ผ่านเวทีประชาคม หรือประชาคุ้ม
- 3) สร้างแรงจูงใจในการตอบแบบสำรวจข้อมูล โดยอาจเตรียมของที่ระลึกเล็ก ๆ น้อย เป็นกำลังใจให้กับคนจนผู้ตอบแบบสำรวจ เช่น กล่องพลาสติกสำหรับใส่อาหาร นม หรือโอวัลติน เป็นต้น
- 4) การสอบถามข้อมูลเชิงคุณภาพ โดยใช้เครื่องมือหลากหลาย เช่น การสัมภาษณ์ข้อมูลเชิงลึก (In-depth Interview) การสนทนากลุ่มย่อย (Focus Group Discussion) ด้วยการคัดเลือกครัวเรือนยากจนมาเป็นผู้ให้ข้อมูลสำคัญ เพื่อสัมภาษณ์เกี่ยวกับความเป็นอยู่ รายได้ อาหาร ปัญหา ความคาดหวังในชีวิต เป็นต้น เพื่อจัดทำ Family Folder, Village Profile และ Provincial Poverty Profile
- 5) การจัดการทีมสำรวจอย่างมีประสิทธิภาพ
 - ตั้งกลุ่มไลน์เพื่อเป็นช่องทางในการสื่อสารกัน เมื่อประสบปัญหาต่าง ๆ ก็สามารถแก้ปัญหาได้อย่างทันที และเป็นช่องทางในการรวบรวมข้อมูลของกลุ่มเป้าหมาย เช่น ภาพถ่ายสภาพความเป็นอยู่ พิกัดครัวเรือน ภาพทะเบียนบ้าน เป็นต้น
 - ทีมสำรวจที่เป็นคนรุ่นใหม่ มีทักษะในการใช้เครื่องมือสื่อสาร จะช่วยให้งานสำรวจเร็วขึ้น
 - ทีมสำรวจที่เป็นบุคคลภายนอก อาจมีข้อจำกัดด้านการได้รับความไว้วางใจในการเข้าหา กลุ่มเป้าหมาย และความเข้าใจวัฒนธรรมของชุมชน ควรมีคนในพื้นที่เป็นทีมสำรวจร่วม

6) การบันทึกข้อมูลในระบบข้อมูลครัวเรือนยากจนระดับจังหวัด (Practical Poverty Provincial Connex : PPPConnex) ต้องตรวจทานแบบสำรวจให้ครบถ้วน เพื่อให้การเชื่อมโยงคนจนเป้าหมายกับกลยุทธ์การนำออกจากความยากจนมีความถูกต้องแม่นยำ

7) ผู้ใช้ระบบข้อมูล PPPConnex ควรมีความเข้าใจและได้ผ่านการอบรมการใช้

8) องค์กรปกครองส่วนท้องถิ่น ควรตรวจสอบข้อมูลคนจนให้เป็นปัจจุบันทุกปี เพื่อให้มีการสอบทานข้อมูลและส่งต่อเข้าสู่ระบบการช่วยเหลืออย่างต่อเนื่อง

3.3 ระบบส่งต่อความช่วยเหลือ

วัตถุประสงค์

1) เพื่อส่งต่อข้อมูลจากการวิเคราะห์ฐานทุนการดำรงชีพแยกตามมิติความยากจนระดับความยากจนคนจนตกหล่น และคนจนไร้ไหล ไปยังหน่วยงานภาครัฐระดับจังหวัดและส่วนกลาง ที่มีบทบาทภารกิจในการแก้ไขปัญหา

2) เพื่อให้ครัวเรือนยากจน และคนยากจนที่เป็นกลุ่มเปราะบาง หรือไม่สามารถช่วยเหลือตัวเองได้ ไม่มีผู้ดูแล หรือเข้าไม่ถึงสวัสดิการของรัฐ ได้รับการช่วยเหลือจากหน่วยงานที่เกี่ยวข้อง หรือแก้ไขปัญหาได้ตรงจุด

3) เพื่อสร้างการมีส่วนร่วมของกลุ่มเป้าหมาย ตลอดจนภาคีความร่วมมือ นำไปสู่การบูรณาการข้อมูล การวางแผนการใช้ทรัพยากรและการติดตามประเมินผลร่วมกัน

แนวทางดำเนินงาน

1) **วิเคราะห์เพื่อเชื่อมโยงข้อมูล** เป็นการจำแนกแยกแยะข้อมูลความยากจนรายคน รายครัวเรือน รายพื้นที่ และสำรวจทุนการดำรงชีพ วิเคราะห์ทุนด้านที่อ่อนแอและด้านที่แข็งแรงของครัวเรือน

2) **ประสานส่งต่อข้อมูลคนจน** ที่ได้จำแนกตามสภาพปัญหาและความต้องการออกเป็นด้านต่าง ๆ แล้ว ทั้งในรูปแบบของเอกสารและฐานข้อมูลออนไลน์ ให้แก่หน่วยงานที่เกี่ยวข้อง เพื่อเชื่อมโยงกับการให้บริการพื้นฐาน หรือการให้ความช่วยเหลือ ตลอดจนสนับสนุนทรัพยากรของหน่วยงานภาคีต่างๆ ทั้งระดับพื้นที่หมู่บ้าน/ชุมชน ตำบล จังหวัด รวมถึงส่วนกลาง

3) **ออกแบบแนวทางการให้ความช่วยเหลือ** เป็นการสร้างทางเลือกในการพัฒนาคุณภาพชีวิตที่สอดคล้อง เหมาะสมกับลักษณะของคนจนแต่ละกลุ่มเป้าหมาย ตลอดจนบริบท/เงื่อนไข ความต้องการในการพัฒนาของแต่ละครัวเรือน เช่น กลุ่มอยู่ยาก ต้องเข้าสู่ระบบการดูแล และส่งต่อของหน่วยงานที่เกี่ยวข้อง ทั้งนี้การออกแบบแนวทางความช่วยเหลือแบ่งเป็น 2 กรณี

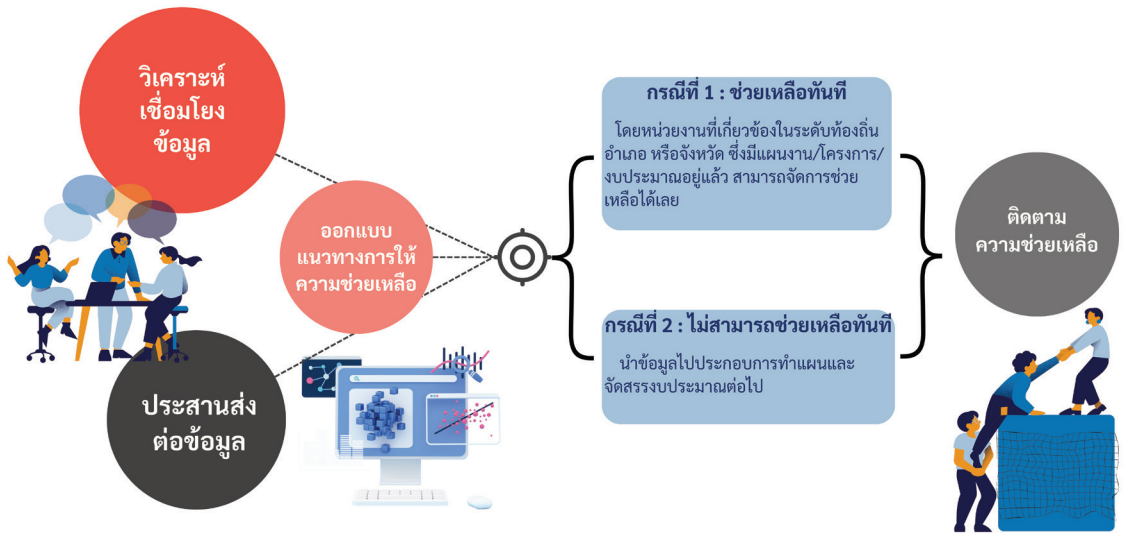
กรณีที่ 1 การให้ความช่วยเหลือทันที โดยหน่วยงานที่เกี่ยวข้องในระดับท้องถิ่น อำเภอ หรือจังหวัด ซึ่งมีแผนงาน/โครงการ/งบประมาณอยู่แล้ว สามารถจัดการช่วยเหลือได้เลย เช่น

- องค์การปกครองส่วนท้องถิ่น และอำเภอ นำข้อมูลคนจนเป้าหมายไปใช้ในการจัดทำแผนการส่งเสริมการอาชีพ รายได้ และพัฒนาคุณภาพชีวิตระดับตำบลและอำเภอ ที่ดำเนินการอยู่แล้ว
- สำนักงานพัฒนาชุมชนจังหวัด (พช.) นำข้อมูลซึ่งได้มีการจำแนกแยกแยะแล้ว ไปหาหรือแนวทางการให้ความช่วยเหลือผ่านแผนงาน/โครงการส่งเสริมอาชีพต่างๆนอกจากนี้ยังสามารถนำเสนอผลจากการค้นหาสอบถามข้อมูล และสำรวจทุนคนจนและครัวเรือน ตลอดจนข้อเสนอเชิงนโยบาย เสนอกลไก ศจพ.จ. พิจารณา
- สำนักงานพัฒนาสังคมและความมั่นคงของมนุษย์จังหวัด ให้ความช่วยเหลือและเงินอุดหนุนกลุ่มคนเปราะบาง ได้แก่ เด็ก ผู้สูงอายุ คนพิการซึ่งยากจนและไม่มีผู้ดูแล นอกจากนี้ ยังจัดทำโครงการพัฒนาคุณภาพชีวิตกลุ่มเปราะบางรายครัวเรือน หรือต้องได้รับการสงเคราะห์เร่งด่วน
- หน่วยงานนอกภาครัฐ ได้แก่ องค์กรชุมชน/เครือข่าย/ขบวนการองค์กรชุมชนในจังหวัด ภาคประชาสังคม อาทิ มูลนิธิป่อเต็กตึ๊ง หรือองค์กรการกุศลต่างๆ ซึ่งมีการดูแลช่วยเหลือ หรือขับเคลื่อนงานพัฒนาชุมชนท้องถิ่นในจังหวัด เพื่อเข้าร่วมหนุนเสริมการดำเนินการแก้ไขปัญหาช่วยเหลือคนจน**กลุ่มเป้าหมาย** รวมถึงสนับสนุนโครงการช่วยเหลือคนจนในพื้นที่นาร่อง

กรณีที่ 2 กรณีที่หน่วยงานยังไม่สามารถช่วยเหลือได้ทันที เนื่องจากข้อจำกัดเรื่องงบประมาณ สามารถนำข้อมูลที่ได้จากการส่งต่อข้อมูล ไปประกอบในการจัดทำแผนงาน/โครงการของหน่วยงาน ทั้งในส่วนของแผนพัฒนาองค์กรปกครองส่วนท้องถิ่น แผนพัฒนาอำเภอ แผนพัฒนาจังหวัด แผนกลุ่มจังหวัด รวมถึงแผนปฏิบัติราชการประจำปี นอกจากนี้ หากวิเคราะห์บทบาทภารกิจของหน่วยงานพบว่า ยังมีหน่วยงานอื่นซึ่งมีดำเนินการสามารถประสานหาหรือแนวทางการให้ความช่วยเหลือได้ ตามบทบาทภารกิจที่เกี่ยวข้อง

4) การติดตามความช่วยเหลือ โดยมีระบบการติดตามช่วยเหลือ (Feedback Loop) เพื่อทราบผลการช่วยเหลือว่ามีผลการเปลี่ยนแปลงอย่างไร นำไปสู่การลดปัญหาความยากจนในมิติต่าง ๆ ได้มากน้อยเพียงใด โดยพิจารณาได้จากการเพิ่มขึ้นของทุนในมิติต่าง ๆ ที่เกี่ยวข้อง โดยหน่วยงานที่จัดความช่วยเหลือบันทึกผลการช่วยเหลือและส่งข้อมูลกลับเข้ามาในระบบข้อมูล PPPConnex

ระบบส่งต่อความช่วยเหลือ



ผลลัพธ์ที่ต้องการ

- 1) คนจนกลุ่มเปราะบางที่ไม่สามารถช่วยเหลือตัวเองได้ ได้รับการส่งต่อไปยังหน่วยงานที่เกี่ยวข้อง และได้รับการแก้ไขปัญหาอย่างตรงจุด
- 2) คนจนในกลุ่มพึ่งพิงได้รับสิทธิสวัสดิการแห่งรัฐเพื่อการดำรงชีพ และหน่วยงานรัฐเข้าทำงานกับครัวเรือนเป้าหมายที่ได้รับสวัสดิการแห่งรัฐด้วยแผนพัฒนาคุณภาพชีวิต เพื่อให้หลุดจากวงจรยากจน
- 3) เกิดระบบการทำงานร่วมกัน ระหว่างหน่วยงานที่เกี่ยวข้องในจังหวัด และระบบการช่วยเหลือกันเองในชุมชน เพื่อส่งต่อข้อมูลคนจนและครัวเรือนยากจน รวมถึงมีระบบรายงานย้อนกลับให้ทราบผลการดำเนินงาน

เคล็ดลับ

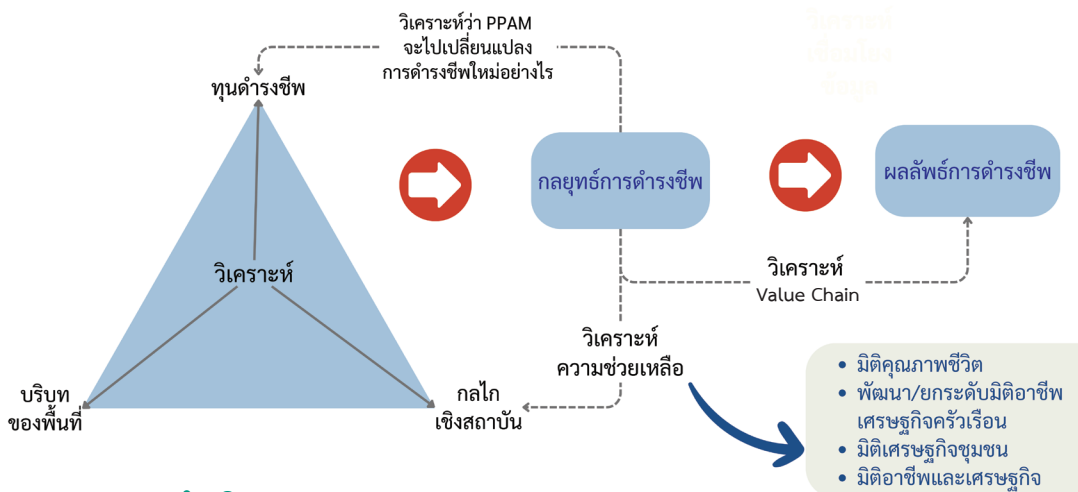
- 1) การส่งต่อความช่วยเหลือคนจนสามารถดำเนินการได้ทันทีที่พบในช่วงระหว่างลงพื้นที่สำรวจข้อมูล พบจนกลุ่มเปราะบางที่ไม่สามารถช่วยเหลือตัวเองได้ อาทิเช่น คนชรา ผู้ป่วยติดเตียง ผู้พิการ คนจนที่ไม่มีอาหารและที่อยู่อาศัย เป็นต้น ช่วยแก้ไขปัญหาคนจนได้อย่างทันที
- 2) การวิเคราะห์แยกแยะความยากจน ควรให้ความสำคัญกับกลุ่มคนจน กลุ่ม 1 ที่กลุ่มอยู่ลำบาก ช่วยเหลือตนเองไม่ได้ มีทุนการดำรงชีพต่ำที่สุด และกลุ่ม 2 อยู่ยาก จนแบบไม่มีกิน (อาหารไม่พอ รายได้น้อย อดมื้อกินมื้อ) ให้ได้รับสวัสดิการเพื่อยกระดับการดำรงชีพ
- 3) ควรเชื่อมโยงระบบข้อมูลในระดับจังหวัด เพื่อให้หน่วยงานที่จัดความช่วยเหลือ บันทึกผลการช่วยเหลือและส่งกลับข้อมูลเข้ามาในระบบ เป็นการติดตามผลการแก้ไขปัญหาความยากจนร่วมกัน ด้วยระบบการติดตามช่วยเหลือ (Feedback Loop)
- 4) การประสานความร่วมมือในการให้ความช่วยเหลือ ควรใช้การสื่อสารทั้งแบบเป็นทางการและไม่เป็นทางการ นอกจากนี้อาจจะมีระบบสารสนเทศเพื่อการตัดสินใจ (Decision Support System : DSS) เพื่อให้การช่วยเหลืออย่างต่อเนื่อง

3.4 การพัฒนาโมเดลแก้จน (Practical Poverty Alleviation Model : PPAM)

วัตถุประสงค์

- 1) เพื่อออกแบบการช่วยเหลือคนจนและครัวเรือนยากจนให้เหมาะสมกับฐานทุนการดำรงชีพสำหรับกลุ่มคนจนที่มีความพร้อมและมีทักษะพื้นฐานบ้างแล้วสามารถพัฒนาอาชีพและเป็นผู้ประกอบการได้
- 2) เพื่อนำองค์ความรู้ เทคโนโลยีที่เหมาะสม และนวัตกรรมที่มีการพัฒนาโดยหน่วยงานต่าง ๆ มาประยุกต์ใช้ในการแก้ไขปัญหาความยากจน โดยนำคนจนเข้าไปอยู่ในห่วงโซ่คุณค่า ตั้งแต่ต้นน้ำ กลางน้ำ ปลายน้ำ (Pro-poor Value Chain)
- 3) เพื่อเชื่อมโยงภาคีความร่วมมือในระดับพื้นที่และเชิงประเด็นให้เข้ามามีส่วนร่วมในการนำคนจนเข้าไปสู่โครงสร้างทางสังคมของการช่วยเหลือได้อย่างเหมาะสมกับทุนการดำรงชีพ ทั้งด้านคุณภาพชีวิตและด้านเศรษฐกิจ

การพัฒนาโมเดลแก้จน (Practical Poverty Alleviation Model : PPAM)



แนวทางดำเนินงาน

- 1) **วิเคราะห์บริบทของพื้นที่** ได้แก่ สภาพพื้นที่ ประชากร ครัวเรือนคนจน และสถานการณ์ความยากจนในพื้นที่ ภาพความร่วมมือของฝ่ายต่าง ๆ ในพื้นที่ที่จะเอื้อต่อการแก้จน เป็นต้น หากเป็นกรณีที่ต้องทำการตลาดควรวิเคราะห์กว้างกว่าระดับตำบลเพื่อทำความเข้าใจต่อระบบการซื้อ-ขายเดิม รวมไปถึงนโยบายและโครงการที่หน่วยงานอื่นดำเนินการจะกระทบกับพื้นที่อย่างไร
- 2) **วิเคราะห์ทุนดำรงชีพ** ของกลุ่มคนจนเป้าหมายในพื้นที่จากระบบข้อมูล PPPConnect ว่ามีทุนทั้ง 5 ด้านอย่างไร โดยแปลค่าคะแนนในระบบให้เป็นคำอธิบายที่เชื่อมโยงกับบริบทที่วิเคราะห์ในข้อ 1)
- 3) **วิเคราะห์กลไกเชิงสถาบัน** ในด้านโครงสร้าง กระบวนการ กลไก และภาคีที่เข้ามาร่วมสนับสนุนโครงการแก้จนทุกระดับ ทั้งภาค Demand และ Supply เพื่อให้เห็นความเป็นไปได้ในการดำเนินงาน
- 4) **กลยุทธ์การดำรงชีพที่เลือกใช้** ได้แก่ การพัฒนาโครงการแก้จน โดยวิเคราะห์ความเชื่อมโยงใน 3 ส่วน คือ

- ก. ความเชื่อมโยงกับข้อมูลฐานทุนการดำรงชีพ โดยชี้ให้เห็นว่าในปัจจุบันคนจนหรือครัวเรือนยากจนในพื้นที่ดำเนินชีวิตกันอย่างไร และโครงการแก่งจมนั้นจะไปเปลี่ยนแปลงให้เกิดการดำรงชีพใหม่อย่างไร ด้วยกลยุทธ์อะไร เช่น การแปรรูปผลผลิต การพัฒนาผลิตภัณฑ์ใหม่ การระดมทุน การออม เป็นต้น
- ข. วิเคราะห์กระบวนการต้น-กลาง-ปลายน้ำของโครงการที่จะนำเข้ามาแก่งจมน และนำครัวเรือนคนจนเป้าหมายมาเชื่อมต่อในห่วงโซ่คุณค่าแต่ละช่วง เพื่อสะท้อนให้เห็นว่าครัวเรือนยากจนอยู่ในช่วงไหนตามแนวคิด Pro-poor Value Chain รวมถึงอธิบายให้เห็นว่าครัวเรือนยากจนสามารถเข้าถึงและได้รับประโยชน์จากโมเดลแก่งจมนอย่างไร และ/หรือสามารถใช้ทุน/เสริมทุนของครัวเรือนยากจนในด้านใด
- ค. วิเคราะห์ความช่วยเหลือใน 3 มิติ คือ
- มิติคุณภาพชีวิต ได้แก่ โครงการประเพณีสวัสดิการ สร้างการมีส่วนร่วมด้วยการนำคนจนเข้าไปอยู่ในระบบสวัสดิการแบบครอบคลุม เพื่อคนจนดำรงชีวิตอยู่ได้อย่างมีศักดิ์ศรีของความเป็นมนุษย์ เช่น โครงการกองทุนข้าว เป็นต้น
 - มิติเศรษฐกิจชุมชน เป็นการสร้างอาชีพให้กับครัวเรือนยากจนรายครัวเรือน ที่มุ่งเน้นการผลิต การกระจาย และการบริโภคสินค้าและบริการภายในท้องถิ่น ไม่เน้นการรวมกลุ่ม แต่เป็นการสร้างอาชีพจากทักษะและความสนใจของครัวเรือน ด้วยวัตถุประสงค์การผลิตท้องถิ่นจำหน่ายภายในตลาดท้องถิ่น เช่น การเลี้ยงกบ เลี้ยงจิ้งหรีด ปลูกผัก เป็นต้น
 - มิติอาชีพและเศรษฐกิจ โดยการสร้างงานและอาชีพที่เชื่อมโยงกับธุรกิจท้องถิ่น และสนับสนุนให้คนจนเข้ามารับผลประโยชน์ในทุกห่วงโซ่ บนฐานทรัพยากรของพื้นที่ตั้งแต่ต้นน้ำ กลางน้ำ และปลายน้ำ เช่น โมเดลกระจุดแก่งจมน และโมเดลที่ดินแปลงรวม เป็นต้น

ตัวอย่าง โครงการบริหารจัดการใช้ประโยชน์แปลงรวม เป็นโมเดลแก่งจมนที่ช่วยเหลือเกษตรกรที่ไม่มีที่ดินทำกินเป็นของตนเอง หรือมีที่ดินจำนวนน้อยและมีคุณภาพต่ำ หลักการคือนำพื้นที่ดินสาธารณะที่ดินรกร้างว่างเปล่าที่ไม่มีการใช้ประโยชน์จากผู้ที่ครอบครองหรือเจ้าของที่ดินแปลงนั้น ๆ เช่น ที่ สปก. นิคมสร้างตนเอง วัด โรงเรียน และองค์กรปกครองท้องถิ่น มาปรับปรุงและจัดสรรให้คนจนทำการเกษตร ทำให้ที่ดินมีมูลค่าที่ดินเพิ่มขึ้น และส่งเสริมการพึ่งพาตนเองด้านองค์ความรู้ของชุมชน (ดูตัวอย่างโครงการแปลงรวมในส่วนที่ 4)

5) ผลลัพธ์การดำรงชีพ หรือเป้าหมายที่คาดว่าจะเกิดจากโมเดลแก่งจมน โดยต้องวิเคราะห์ผลที่จะเกิดขึ้นจากโครงการทั้งเชิงปริมาณและคุณภาพ เช่น จำนวนคนจนกลุ่มเป้าหมายที่ได้รับประโยชน์รายได้เพิ่มขึ้น และรูปธรรมของการเปลี่ยนแปลงที่จะเกิดขึ้น ไปยกระดับทุนด้านใดของคนจน (หมายเหตุ : ดูตัวอย่างการพัฒนาโมเดลแก่งจมน บ้านเทพสถิตย์ จังหวัดอำนาจเจริญ ในเอกสารส่วนที่ 4)

ผลลัพธ์ที่ต้องการ

- 1) คนจนและครัวเรือนยากจน มีความพร้อมหรือมีทักษะพื้นฐานในการเข้าสู่โครงการแก้ปัญหาความยากจนที่เหมาะสมกับฐานทุนการดำรงชีพของครัวเรือน สามารถประกอบอาชีพ มีรายได้ และเข้าสู่การเป็นผู้ประกอบการได้ในอนาคต
- 2) คนจนในพื้นที่เป้าหมาย ได้เข้าไปอยู่ในกระบวนการห่วงโซ่คุณค่าของโมเดลแก้จนทุกกลุ่ม และได้รับประโยชน์จากโครงการอย่างครอบคลุม ทั้งด้านคุณภาพชีวิต ด้านอาชีพและเศรษฐกิจ และด้านเศรษฐกิจชุมชน นำไปสู่การออกจากความยากจนได้อย่างยั่งยืน
- 3) หน่วยงานที่เกี่ยวข้องทั้งในระดับพื้นที่และเชิงประเด็น มีแผนงานสนับสนุนโมเดลแก้จนอย่างต่อเนื่อง โดยเชื่อมโยงระบบการติดตามช่วยเหลือ (Feedback Loop) เพื่อติดตามผลการช่วยเหลือ

เคล็ดลับ

- 1) การเลือกกลุ่มเป้าหมายนอกจากดูในระบบข้อมูล PPPConnex แล้ว ควรวิเคราะห์พื้นที่ที่มีการกระจุกตัวของคนจน ที่จะส่งผลต่อการแก้จนได้ทั้งพื้นที่ และสืบค้นข้อมูลเพิ่มเติมของบริบทภายในพื้นที่ซึ่งเกี่ยวข้องกับทุน 5 ด้านเชิงคุณภาพ เพื่อนำมาเสริม/เติมทุน หรือสนับสนุนกระบวนการแก้ไขปัญหที่เหมาะสมกับศักยภาพคนจน
- 2) การกำหนดกลุ่มเป้าหมายคนจน/ครัวเรือนยากจน ควรพิจารณาการมีส่วนร่วมของกลุ่มคนจน และมีการประเมินโอกาสที่จะได้รับความช่วยเหลือ จากหน่วยงานภาครัฐ อปท. เอกชน และประชาสังคม ตามศักยภาพของทุนในแต่ละช่วงของ Supply Chain
- 3) ระบบนวัตกรรม หรือเทคโนโลยีในการพัฒนาอาชีพ/ยกระดับรายได้ ที่มีความเหมาะสมกับบริบทพื้นที่และกลุ่มเป้าหมายจากการวิเคราะห์ฐานทุน 5 ด้าน และผลที่เกิดขึ้น โดยวิเคราะห์ความศักยภาพของครัวเรือนยากจนในการเข้าถึง (ความยาก/ง่าย) การยอมรับและผลการเปลี่ยนแปลงจากการใช้นวัตกรรม
- 4) วิเคราะห์โอกาสและความเป็นไปได้ของหน่วยงาน/กลไกในระดับพื้นที่ ซึ่งมีบทบาทภารกิจหรือเกี่ยวข้องในการสนับสนุนการพัฒนาโมเดลแก้จนอย่างต่อเนื่อง รวมถึงอาจเชื่อมโยงการลงทุนจากภาคเอกชน และหน่วยงาน/องค์กรอื่นในจังหวัด ทั้งในรูปแบบที่เป็นเงิน (In Cash) และที่ไม่เป็นเงิน (In Kind)
- 5) ระบุและวิเคราะห์แนวทางจัดการความเสี่ยงของโมเดลแก้จนที่จะมีผลกระทบต่อการบรรลุผลตามวัตถุประสงค์ ผลผลิต ผลลัพธ์ด้วย ตลอดทั้งกระบวนการของ Value Chain เพราะทุกขั้นตอนมีผลกระทบซึ่งกันและกัน
- 6) การยกระดับให้คนจนเป็นผู้ประกอบการต้องพิจารณาปัจจัย 3 ประการ คือ คน ของ ตลาด โดยใช้ตลาดนำการผลิต และวางแผนการพัฒนาทักษะความพร้อมของกลุ่มเป้าหมายที่เป็นผู้ผลิต วิเคราะห์ฐานทุนในด้านการผลิตที่มีเพียงพอ และการเชื่อมโยงแผนการผลิตให้มีคุณภาพและปริมาณที่เพียงพอตรงตามผู้ซื้อ-ตลาดต้องการ

1) Network ของ Supply Chain



2) ใส่รายละเอียดของแต่ละ Sector



3) ข้อมูล Volume และ Value



Key Point

- ช่องว่างการตลาด (ตลาด)
- ศักยภาพวัตถุดิบ (ของ)
- ศักยภาพของคน (คน)

3.5 การเชื่อมโยงยุทธศาสตร์และแผนพัฒนาระดับจังหวัดและท้องถิ่น

วัตถุประสงค์

- 1) เพื่อให้แผนงานแก้ไขความยากจนในระดับพื้นที่ เข้าสู่ระบบของภาครัฐ เพื่อการประสานจัดสรรทรัพยากรจากภาครัฐสนับสนุนการแก้ปัญหาความยากจนอย่างต่อเนื่องยั่งยืน
- 2) เพื่อประสานข้อมูลแผนพัฒนาทั้งระดับท้องถิ่น อำเภอ จังหวัด รวมถึงโครงการและงบประมาณที่หน่วยงานพร้อมดำเนินการ ซึ่งเกี่ยวข้องกับประเด็นที่จะพัฒนาโมเดลแก้จน และพื้นที่นำร่อง เพื่อนำมาวิเคราะห์และเชื่อมโยงกับการพัฒนาโมเดลแก้จน
- 3) เพื่อนำข้อมูลครัวเรือนยากจนในพื้นที่เป้าหมาย พร้อมทั้งประเด็นการพัฒนาโมเดลแก้จน เสนอต่อกลไก/หน่วยงานซึ่งมีภารกิจ หรือแผนงาน/โครงการที่จะดำเนินการอยู่แล้ว กำหนดเป็นวาระหรือเป้าหมายในการแก้ไขปัญหาความยากจนในเชิงพื้นที่ร่วมกัน

แนวทางดำเนินงาน

- 1) **ระบุพื้นที่ปฏิบัติการ** เป็นพื้นที่ในระดับอำเภอและตำบล โดยตำบลเป็นพื้นที่ปฏิบัติการสร้างรูปธรรมแก้จน อำเภอเป็นหน่วยบูรณาการ โดยมีเป้าหมายเพื่อนำคนจนออกจากความยากจนทั้งอำเภอ
- 2) **บูรณาการความร่วมมือกับภาคี** โดยใช้ “แผน” เป็นเครื่องมือที่จะขับเคลื่อนไปสู่เป้าหมาย เชื่อมโยงแผนงาน/โครงการตั้งแต่ระดับหมู่บ้าน สู่แผนท้องถิ่นและแผนจังหวัด ภายใต้ระเบียบกระทรวงมหาดไทยว่าด้วยการจัดทำแผนและประสานการพัฒนาพื้นที่ในระดับอำเภอและตำบล พ.ศ. 2562 (One plan)
- 3) **เชื่อมร้อยการทำงานระหว่างกลไกต่าง ๆ** ทั้งระดับท้องถิ่น อำเภอ จังหวัด โดยเน้นการประสานแผนงานโครงการจากระดับท้องถิ่น (Bottom-up Approach) จากนั้นจึงขยายความร่วมมือไปสู่การจัดทำแผนระดับอำเภอและจังหวัด

การเชื่อมโยงยุทธศาสตร์และแผนพัฒนา ระดับจังหวัดและท้องถิ่น (1/2)



ผลลัพธ์ที่ต้องการ

- 1) มีแผนงาน/โครงการ แก้ไขความยากจนในระดับพื้นที่ ได้รับการบรรจุไว้ในแผนปฏิบัติการประจำปีขององค์กรปกครองส่วนท้องถิ่น หรือแผนพัฒนาจังหวัด และแผนปฏิบัติการประจำปีของจังหวัด สามารถจัดสรรทรัพยากรจากภาครัฐสนับสนุนการแก้ปัญหาความยากจนอย่างต่อเนื่อง
- 2) หน่วยงานราชการระดับจังหวัด และองค์กรปกครองส่วนท้องถิ่น รับเอาระบบข้อมูลยากจนครัวเรือนแบบชี้เป้า ไปเชื่อมโยงกับระบบข้อมูลปกติของหน่วยงาน และนำมาใช้ในการกำหนดเป้าหมายการแก้ปัญหาความยากจนระดับพื้นที่

เคล็ดลับ

- 1) ควรมีการสื่อสาร และสร้างความสัมพันธ์ระหว่างบุคลากรด้านนโยบายองค์กรปกครองส่วนท้องถิ่นและสำนักงานจังหวัด เพื่อลดช่องว่างการประสานงาน ซึ่งมีส่วนสำคัญต่อความสำเร็จของงาน
- 2) การเชื่อมโยงระบบข้อมูล PPPConnex จากส่วนกลางให้เชื่อมโยงกับระบบข้อมูลครัวเรือนยากจนระดับพื้นที่ของจังหวัด และจัดระบบอัปเดตข้อมูลให้เป็นปัจจุบัน ตลอดจนนำไปสื่อสารและแสดงผลกับ ศจพ.จ. เพื่อให้มีเป้าหมายเดียวกัน และขับเคลื่อนระบบปฏิบัติการร่วมกันในระดับพื้นที่
- 3) ในการขยายผลโมเดลแก้งร่วมกับองค์กรปกครองส่วนท้องถิ่นและชุมชน สู่การปฏิบัติการระดับอำเภอ ไปจนถึงการขับเคลื่อนประเด็นร่วม (Common Issues) เช่น การจัดการแปลงรวมสวัสดิการเกื้อกูล ฯลฯ ที่มาจากการระดมข้อมูลความรู้ในระดับจังหวัด จะทำให้เกิดการบูรณาการความร่วมมือของหน่วยงานรับผิดชอบภารกิจและกลไกของจังหวัด
- 4) การเชื่อมโยงแผนกับท้องถิ่นและจังหวัด ควรยึดถือตามห้วงเวลาในปฏิทินการจัดทำแผนงบประมาณของทางราชการ เพื่อให้ทันตามช่วงเวลาที่กำหนด
- 5) ควรมีการจัดเตรียมข้อเสนอโครงการ (Project Stock) หรือรายละเอียดโครงการที่พร้อมเสนอเชื่อมโยงกับแผนของหน่วยงานราชการไว้ และนำไปทบทวนกับเวทีประชาคมหมู่บ้านทุกปี
- 6) สามารถใช้ Poverty Forum เป็นเครื่องมือสร้างพื้นที่พูดคุยและสื่อสาร เพื่อเชื่อมโยงแผนงาน โครงการแก้ปัญหาความยากจนระดับต่าง ๆ

ส่วนที่ 4

ตัวอย่าง เครื่องมือ แบบสอบถาม

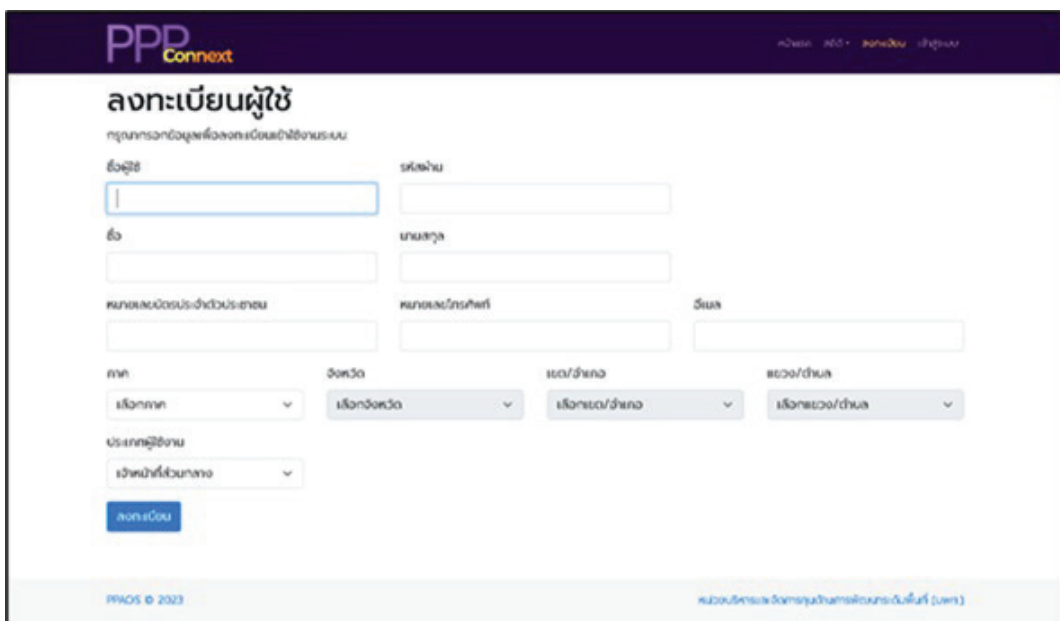


การใช้งานระบบข้อมูล PPPConnex



สแกน อ่านการใช้งานระบบข้อมูล PPPConnex

- 1) เข้าใช้งานระบบ ผ่านเว็บ <http://www.pppconnex.com> จะปรากฏหน้าแรกของระบบ
- 2) ลงทะเบียนเข้าใช้ระบบ โดยเลือก “ลงทะเบียน” เข้าสู่หน้าจอลงทะเบียน กรอกข้อมูลตามแบบฟอร์ม เมื่อลงทะเบียนและยืนยันการลงทะเบียนผ่านทางอีเมลแล้ว รวมถึงผู้ดูแลระบบยืนยันผู้ใช้งานแล้วก็เข้าสู่ระบบได้ โดยกรอกชื่อผู้ใช้และรหัสผ่านตามที่ได้ลงทะเบียนไว้ ทั้งนี้ ระบบ PPPConnex ได้แบ่งผู้ใช้งานระดับจังหวัดออกเป็น 3 ประเภท คือ
 - ผู้ดูแลระดับจังหวัด เป็นผู้มีสิทธิ์ระดับสูงสุดของจังหวัด แต่ละจังหวัดมีได้เพียงคนเดียวเท่านั้น
 - ผู้วิจัยจังหวัด เป็นสิทธิ์ที่รองลงมาจากผู้ดูแลระดับจังหวัด แต่ละจังหวัดกำหนดได้มากกว่า 1 คน
 - อาสาสมัคร เป็นสิทธิ์ที่เห็นข้อมูลตามที่ได้บันทึกข้อมูลไว้ แต่ละจังหวัดสามารถกำหนดได้มากกว่า 1 คน



PPP Connex

ลงทะเบียนผู้ใช้

กรุณากรอกข้อมูลเพื่อลงทะเบียนเข้าใช้งานระบบ

อีเมล รหัสผ่าน

ชื่อ นามสกุล

หมายเลขบัตรประชาชน หมายเลขบัตรสิทธิ์ วันเกิด

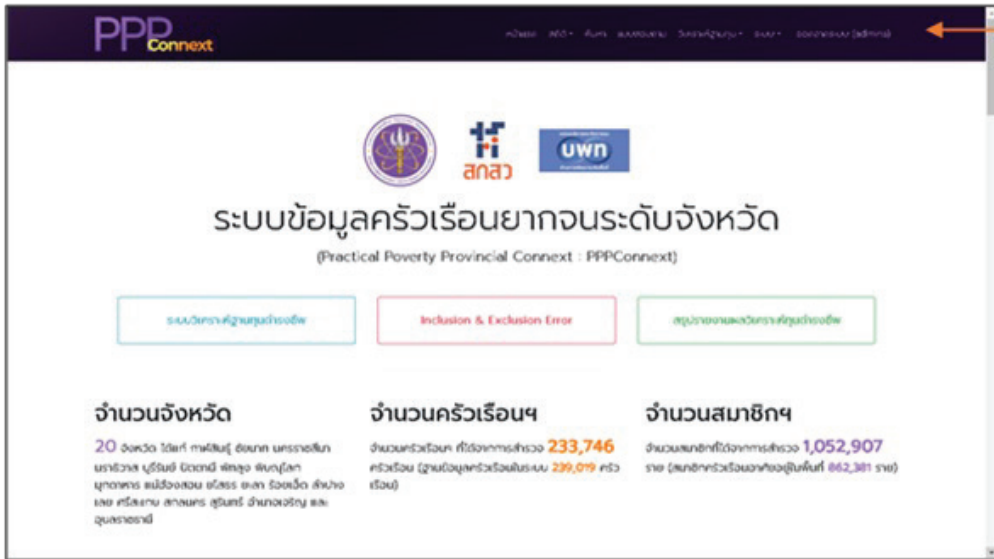
ภาค จังหวัด เขต/อำเภอ แขวง/ตำบล

ประเภทผู้ใช้งาน

© 2023

มูลนิธิระบบการวิเคราะห์ฐานทุนดำรงชีพ

หน้าแรกของระบบการวิเคราะห์ฐานทุนดำรงชีพ

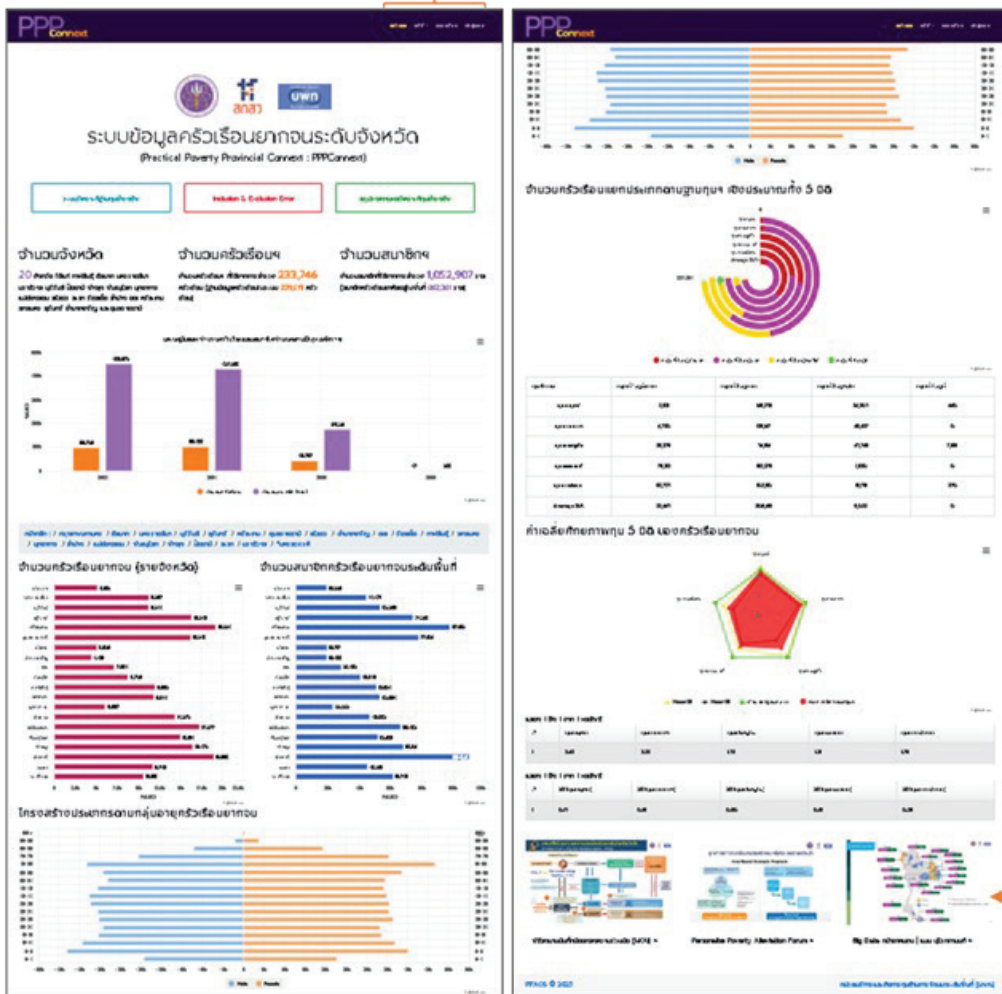


หน้าลงทะเบียนใช้ระบบ

ส่วนที่ 1

ส่วนที่ 2

ส่วนที่ 3



ส่วนที่ 3

ส่วนที่ 4

หน้าแรกของระบบข้อมูล PPPConnect

3) เมื่อเข้าสู่หน้าระบบแล้ว จึงเข้าสู่ระบบวิเคราะห์ฐานทุนดำรงชีพ เพื่อเชื่อมโยงไปยังข้อมูลหรือหน้าเว็บที่มีรูปแบบการวิเคราะห์ฐานทุนดำรงชีพ



โดยในระบบจะประกอบด้วย 2 ส่วน

- ส่วนแรก ข้อมูลครัวเรือนยากจนระดับพื้นที่ ข้อมูลทุนทั้ง 5 ด้าน และสรุปรายงานฯ
- ส่วนที่สอง เป็นการแสดงผลข้อมูลสถิติ ซึ่งจะแสดงเป็นแผนภูมิ 3 หัวข้อ คือ การค้นหาสหภาพครัวเรือนยากจนระดับจังหวัด จำนวนครัวเรือนยากจนรายจังหวัด (สรุปผลการวิเคราะห์ฐานทุนดำรงชีพตามกรอบ Sustainable Livelihood Framework) และจำนวนสมาชิกของครัวเรือนยากจนระดับพื้นที่



จังหวัด	ค่าเฉลี่ย (\bar{X})					
	ทุนมนุษย์	ทุน กายภาพ	ทุนทาง เศรษฐกิจ	ทุน ธรรมชาติ	ทุนทาง สังคม	ภาพรวม
แม่ฮ่องสอน	2.33	2.05	1.89	1.52	1.77	1.91
ลำปาง	2.46	2.42	1.89	2.01	2.01	2.16
นครราชสีมา	2.55	2.45	1.88	1.90	1.81	2.12
บุรีรัมย์	2.52	2.44	2.09	1.91	1.97	2.19
มุกดาหาร	2.35	2.13	1.85	1.68	1.61	1.92
ร้อยเอ็ด	2.61	2.45	2.21	1.93	2.05	2.25
เลย	2.45	2.42	2.00	1.90	1.90	2.13
ศรีสะเกษ	2.35	2.15	1.96	1.78	1.66	1.98
อำนาจเจริญ	2.30	2.13	2.10	1.51	1.61	1.91
อุบลราชธานี	2.60	2.46	2.05	1.77	1.88	2.15
กาฬสินธุ์	2.30	2.15	1.98	1.76	1.67	1.97
ยโสธร	2.31	2.15	2.02	1.75	1.68	1.98
สกลนคร	2.35	2.11	2.84	1.75	1.65	2.14
นครสวรรค์	2.59	2.50	1.55	1.86	1.41	1.98
พิษณุโลก	2.44	2.42	1.69	1.99	1.94	2.10
ชัยนาท	2.31	2.20	1.86	1.72	1.63	1.94
พัทลุง	2.50	2.42	2.02	1.95	1.77	2.13
นราธิวาส	2.49	2.40	2.07	1.93	1.62	2.10
ปัตตานี	2.34	2.16	2.47	1.68	1.38	2.01
ยะลา	2.51	2.41	1.70	2.05	1.81	2.09
ภาพรวม	2.44	2.30	2.04	1.83	1.77	2.07

หมายเหตุ เกณฑ์ในการวิเคราะห์และแปลผลข้อมูลมีดังนี้ (1) ระดับอยู่ต่ำกว่า คะแนนเฉลี่ย 1.00 - 1.75 (2) ระดับอยู่ยาก คะแนนเฉลี่ย 1.76 - 2.50 (3) ระดับพออยู่ได้ คะแนนเฉลี่ย 2.51 - 3.25 (4) ระดับอยู่ดี คะแนนเฉลี่ย 3.26 - 4.00

ผลการวิเคราะห์ทุนการดำรงชีพ ภาพรวม 20 จังหวัด

ตัวอย่างการพัฒนาโมเดลแก้งาน บ้านเทพสถิตย์ ต.ปาก่อ อ.ชานุมาน จ.อำนาจเจริญ

การนำแนวคิดการดำรงชีพอย่างยั่งยืน (SLF) มาใช้วิเคราะห์ความยากจนนั้น ต้องอาศัย การพิจารณาร่วมกับบริบทของพื้นที่และสถานการณ์จริง พื้นที่ที่มีบริบทแตกต่างกันจะส่งผลต่อ การวิเคราะห์หาสาเหตุ แนวทางความช่วยเหลือ และกระบวนการทำงานในพื้นที่ โดยยกตัวอย่าง การพัฒนาโมเดลแก้งานบ้านเทพสถิตย์ ต.ปาก่อ อ.ชานุมาน จ.อำนาจเจริญ ตามลำดับขั้นตอนดำเนินการ ดังนี้

ขั้นที่ 1 วิเคราะห์บริบทของพื้นที่

การวิเคราะห์กรณีศึกษา บ้านเทพสถิตย์ ตำบลปาก่อ อำเภอชานุมาน จังหวัดอำนาจเจริญ



1) การวิเคราะห์บริบทแนวโน้มในพื้นที่

• อำเภอชานุมาน

- **ลักษณะพื้นที่** เป็นที่ราบ ลักษณะของดินเป็นดินร่วนซุย และปนทรายมีดินลูกรังอยู่บางส่วน และมีแหล่งน้ำสำคัญ นอกจากนั้น ยังมีอ่างเก็บน้ำ และลำห้วยแก้วแมงที่มีความยาว ใช้ ในการทำเกษตรกรรม
- **ที่ตั้ง** ทิศเหนือ จรดกับอำเภอดอนตาล จังหวัดมุกดาหาร ทิศตะวันออก ติดกับสปป.ลาว โดยมีแม่น้ำโขงกับเขตแดน ระหว่างประเทศ ทิศใต้ จรดกับอำเภอเขมราฐ จังหวัดอุบลราชธานี และอำเภอปทุมราชวงศา ทิศตะวันตก จรดกับอำเภอสิงหนาท จังหวัดยโสธร และอำเภอ เสนางคนิคม จังหวัดอำนาจเจริญ
- **สภาพทางเศรษฐกิจ** ประกอบอาชีพหลัก คือ เกษตรกรรม ทำนา ทำสวน ทำไร่ อาชีพเสริม คือ การรับจ้างทั่วไป
- **โรงพยาบาลในพื้นที่** จำนวน 1 แห่ง โรงพยาบาลส่งเสริมสุขภาพ ตำบล 9 แห่ง
- สถานการณ์การแพร่ระบาดโควิด-19
- นโยบายส่งเสริมจัดทำโครงการ อำนจเจริญ 3 ดี คนดี สุขภาพดี รายได้ดี
- ยุทธศาสตร์จังหวัด 5 ปี "เมืองธรรมเกษตร การเกษตรเพิ่มมูลค่า ท่องเที่ยวเสริมสร้างสุขภาพ เชื่อมโยงเส้นทางการค้า"

• ตำบลปาก่อ

- **ลักษณะพื้นที่** ส่วนใหญ่เป็นที่ราบลุ่ม และมีที่ราบสูงบางส่วน
- **ที่ตั้ง** ตั้งอยู่ทางทิศเหนือของตำบลหนองข่า อำเภอปทุมราชวงศา จังหวัดอำนาจเจริญ
- **ขนาดพื้นที่** เนื้อที่ประมาณ 56,238.91 ไร่พื้นที่ อยู่อาศัยและทำการเกษตร ประมาณ 24,803 ไร่
- **จำนวนหมู่บ้าน** 14 หมู่บ้าน จำนวนครัวเรือน 177 หลังคาเรือน จำนวนประชากรทั้งหมด 756 คน
- **สภาพทางเศรษฐกิจ** อาชีพหลักเกษตรกรรม รับจ้างทั่วไป และ เลี้ยงสัตว์
- **ทรัพยากรน้ำ** ลำห้วยที่สำคัญ 9 แห่ง (ทราย ทราย แฉง แฉง ตอม ประยี่ ชัน กระตุก ตาม เฝ้า) อ่างเก็บน้ำ จำนวน 2 แห่ง (ห้วยกระแสน ห้วยทราย)
- แผนพัฒนาเกษตรกรรมตำบลปาก่อ (ปี 2560 – 2562) โดยสภาเกษตรกร จังหวัดอำนาจเจริญ

• บ้านเทพสถิตย์

- **ลักษณะพื้นที่** ส่วนใหญ่เป็นที่ราบลุ่ม และมีที่ราบสูง บางส่วน และลักษณะดินร่วนซุย
- **สภาพภูมิอากาศ** อากาศร้อนชื้น
- **จำนวนครัวเรือน** 14 ครัวเรือน จำนวนประชากร ทั้งหมด 76 คน
- **สภาพทุนมนุษย์** การศึกษาน้อย อาชีพเกษตรกรรม รับจ้างทั่วไป
- **สภาพทุนกายภาพ** บางส่วนไม่ค่อยมีไฟฟ้าใช้ ไม่มี ทรัพย์สินมรดก บ้านทรุดโทรม อาศัยที่คนอื่นอยู่
- **สภาพทุนการเงิน** รายได้จากการเกษตร มีค่าเฉลี่ย ต่ำมาก บางส่วนไม่มีพื้นที่ทำกิน
- **สภาพทุนทรัพยากรธรรมชาติ** ส่วนใหญ่เป็นที่ราบลุ่ม และมีที่ราบสูงบางส่วน
- **สภาพทุนทางสังคม** มีปัญหาความขัดแย้ง มีการเข้าร่วมกิจกรรมปานกลาง

ข้อมูลเชิงบริบทของพื้นที่



จังหวัดอำนาจเจริญ

- **ประชากร** จำนวนทั้งสิ้น 378,030 คน แบ่งเป็น ดังนี้
 - เพศชาย 188,391 คน
 - เพศหญิง 189,639 คน
 - รวมมีจำนวนครัวเรือน 98,004 ครัวเรือน
- **เขตปกครอง** แบ่งเป็น ดังนี้
 - 7 อำเภอ
 - 56 ตำบล
 - 607 หมู่บ้าน
- **อาชีพหลัก** คือ เกษตรกร รับจ้างทั่วไป
- **พื้นที่นำร่องที่มีความยากจน**
 - บ้านเทพสถิตย์ ตำบลปาก่อ อำเภอชานุมาน
 - บ้านหนองคล้า ตำบลเสนางคนิคม อำเภอเสนางคนิคม

อำเภอขานุมาน จังหวัดอำนาจเจริญ

อำเภอขานุมาน (อำเภอ) อำเภอเมือง (อำเภอ) อำเภอเมือง (อำเภอ) อำเภอเมือง (อำเภอ)

ข้อมูลครัวเรือนยากจนระดับจังหวัดอำนาจเจริญ

อำเภอขานุมาน (อำเภอ)

5 ตำบล
(พื้นที่ 2,287 ตารางกิโลเมตร)

จำนวนครัวเรือน (ทั้งหมด)

454
ครัวเรือน

จำนวนยากจน (รวมทุกครัวเรือน)

1,849
คน

โครงสร้างประชากรตามอายุและเพศ

อำเภอขานุมาน

Showing 1-4 of 1 items

อำเภอ	อำเภอเมือง	อำเภอเมือง	อำเภอเมือง	อำเภอเมือง
อำเภอเมือง	1	1.83	2.34	2.08
อำเภอเมือง	2.04	1.97		

จำนวนครัวเรือนยากจนตามอายุและเพศ ระดับอำเภอขานุมาน 5 ตำบล

Showing 1-4 of 1 items

อำเภอ	อำเภอเมือง	อำเภอเมือง	อำเภอเมือง	อำเภอเมือง
อำเภอเมือง	150	297	2	0
อำเภอเมือง	0	49	247	158
อำเภอเมือง	73	120	197	55
อำเภอเมือง	96	287	61	2
อำเภอเมือง	390	53	0	0

ตำบลป่าก่อ อำเภอขานุมาน จังหวัดอำนาจเจริญ

อำเภอเมือง (อำเภอเมือง) อำเภอเมือง (อำเภอเมือง) อำเภอเมือง (อำเภอเมือง) อำเภอเมือง (อำเภอเมือง)

ข้อมูลครัวเรือนยากจนระดับจังหวัดอำนาจเจริญ

ตำบลป่าก่อ (ตำบล)

13 หมู่บ้าน
(พื้นที่ 3,474 ตารางกิโลเมตร)

จำนวนครัวเรือน (ทั้งหมด)

177
ครัวเรือน

จำนวนยากจน (รวมทุกครัวเรือน)

756
คน

โครงสร้างประชากรตามอายุและเพศ

ตำบลป่าก่อ

Showing 1-4 of 1 items

อำเภอ	อำเภอเมือง	อำเภอเมือง	อำเภอเมือง	อำเภอเมือง
อำเภอเมือง	1	1.76	2.97	2.22
อำเภอเมือง	2.22	2.20	1.38	

จำนวนครัวเรือนยากจนตามอายุและเพศ ระดับอำเภอขานุมาน 5 ตำบล

Showing 1-4 of 1 items

อำเภอ	อำเภอเมือง	อำเภอเมือง	อำเภอเมือง	อำเภอเมือง
อำเภอเมือง	51	125	1	0
อำเภอเมือง	0	112	32	32
อำเภอเมือง	61	80	55	4
อำเภอเมือง	23	80	54	2
อำเภอเมือง	140	24	0	0

บ้านเทพสถิตย์ อำเภอขานุมาน จังหวัดอำนาจเจริญ

อำเภอเมือง (อำเภอเมือง) อำเภอเมือง (อำเภอเมือง) อำเภอเมือง (อำเภอเมือง) อำเภอเมือง (อำเภอเมือง)

ข้อมูลครัวเรือนยากจนระดับจังหวัดอำนาจเจริญ

บ้านเทพสถิตย์ (ตำบล)

บ้านเทพสถิตย์
(พื้นที่ 3,474 ตารางกิโลเมตร)

จำนวนครัวเรือน (ทั้งหมด)

14
ครัวเรือน

จำนวนยากจน (รวมทุกครัวเรือน)

76
คน

โครงสร้างประชากรตามอายุและเพศ

บ้านเทพสถิตย์

Showing 1-4 of 1 items

อำเภอ	อำเภอเมือง	อำเภอเมือง	อำเภอเมือง	อำเภอเมือง
อำเภอเมือง	0	4	10	4
อำเภอเมือง	0	3	6	0
อำเภอเมือง	4	7	1	1
อำเภอเมือง	14	0	0	0


จำนวนครัวเรือนยากจนตามอายุและเพศ ระดับอำเภอขานุมาน 5 ตำบล

Showing 1-4 of 1 items


อำเภอ	อำเภอเมือง	อำเภอเมือง	อำเภอเมือง	อำเภอเมือง
อำเภอเมือง	0	0	0	0
อำเภอเมือง	0	0	0	0
อำเภอเมือง	0	0	0	0
อำเภอเมือง	0	0	0	0

ขั้นที่ 2 วิเคราะห์ทุนดำรงชีพของกลุ่มคนจนเป้าหมายในพื้นที่ จากระบบข้อมูล PPPConnext

การวิเคราะห์กรณีศึกษา บ้านเทพสถิตย์ ตำบลปากท่อ อำเภอชะอำ จ. เพชรบุรี



2) ทุนฐานดำรงชีพ



การวิเคราะห์ศักยภาพทุน 5 มิติ
ของครัวเรือนยากจน
โดยเรียงลำดับจากน้อยไปหามาก ดังนี้

ทุนทางสังคม มีค่าเฉลี่ย 1.38 ระดับน้อย

ทุนมนุษย์ มีค่าเฉลี่ย 1.79 ระดับน้อย

ทุนธรรมชาติ มีค่าเฉลี่ย 2.20 ระดับปานกลาง

ทุนเศรษฐกิจ มีค่าเฉลี่ย 2.22 ระดับปานกลาง

ทุนกายภาพ มีค่าเฉลี่ย 2.97 ระดับปานกลาง

ทุนทางสังคม
มีค่าเฉลี่ย 1.38 ระดับน้อย

- คนจนไม่ค่อยมีส่วนร่วมในกิจกรรมของชุมชน
- มีผู้นำที่เป็นสมาชิกชมรมองค์กรชุมชนซึ่งเข้มแข็ง
- จากบริบททุนทางสังคมพบว่า การมีสมาชิกกลุ่มและระดมทรัพยากรในชุมชน ยังไม่เพียงพอได้เป็นสมาชิกกลุ่มชุมชน มีผู้นำไม่เข้มแข็งในสามารถเข้าไปเป็นสมาชิกกลุ่มต่างๆ ที่อยู่ในชุมชน
- ชุมชนมีความคิดในช่วยเหลือกัน แต่ยังไม่ีระบบและกลไกรองรับ
- แนวทางการพัฒนาทุนทางสังคม
 - สนับสนุนกลไกหน่วยงานรัฐ ภาคเอกชน ภาคประชาสังคม ภาครัฐกิจ ภาควิสาหกิจเข้าไปร่วมทำงานกับชุมชนในการดำเนินงานกิจเพื่อชุมชนภายนอก โดยใช้เครือข่ายผู้รู้ท้องถิ่น และคนละเรียนในการแก้ปัญหาที่สอดคล้องกับชุมชน

ทุนมนุษย์
มีค่าเฉลี่ย 1.79 ระดับน้อย

- จบการศึกษาในระดับประถมศึกษาที่สู่มิสามารถอ่านออกเขียนได้ แต่การกระตือรือร้นที่จะศึกษา ทำให้มีการว่างงาน
- อาชีพ เกษตรกรรม และ รับจ้าง
- สุขภาพปกติ
- จากบริบททุนมนุษย์พบว่า สุขภาพดี แต่ความรู้ทางการศึกษาไม่สามารถในการอ่านออกเขียนได้ ด้วยระดับการศึกษา จึงส่งผลต่อศักยภาพในการประกอบอาชีพ ไม่มาก
- แนวทางการพัฒนาทุนมนุษย์
 - เสริมทักษะการศึกษาด้านอาชีพแรงงาน โดยการให้ความรู้จากหน่วยงานที่ใกล้ชิด
 - นำเด็กและเยาวชนให้มีโอกาสทางการศึกษาที่ดูขึ้นเพื่ออาชีพที่แตกต่าง

ทุนธรรมชาติ
มีค่าเฉลี่ย 2.20 ระดับปานกลาง

- ส่วนใหญ่เป็นครัวเรือน และที่ว่างของสวนผักและที่ว่างชุมชน
- บ้านพัก ที่อยู่อาศัยอยู่ในพื้นที่กับที่ดินบางส่วน
- มีทรัพยากรพื้นถิ่นในการสร้างรายได้น้อย
- จากบริบททุนธรรมชาติพบว่า ทรัพยากรพื้นถิ่นสามารถดำเนินการทำพื้นที่เพาะปลูกสร้างอาชีพและรายได้
- แนวทางการพัฒนาทุนธรรมชาติ
 - เสริมทักษะในการจัดการกับภัยพิบัติ
 - เสริมทักษะในการจัดการใช้ทรัพยากรธรรมชาติเพื่อชีพและสร้างรายได้ โดยทำกิจกรรมกลุ่ม
 - โครงสร้างพื้นฐานการผลิต และพัฒนาอาชีพ เพื่อให้เกษตรกรมีชีวิตความเป็นอยู่ที่ดีขึ้น

ทุนเศรษฐกิจ
มีค่าเฉลี่ย 2.22 ระดับปานกลาง


- ไม่มีเงินออม ทุนเงินรายวัน พื้นในกระเป๋าสตางค์
- เข้าไปไม่ถึงแหล่งเงินทุนและสวัสดิการในชุมชน
- จากบริบททุนเศรษฐกิจพบว่า ครัวเรือนกลุ่มเป้าหมาย ไม่เพียงแต่จะตั้งตัวเข้าได้เป็นต้นเงินเพื่อใช้จ่ายในการดำรงชีพของสมาชิกในครัวเรือนแล้ว ยังมีภาระหนี้ที่ต้องจ่ายเฉลี่ยต่อปี ซึ่งคิดเป็นจำนวนเงินถึงกว่ารายได้ที่มีทั้งหมดต่อปี
- แนวทางการพัฒนาทุนเศรษฐกิจ
 - เสริมทักษะเพื่อการยกระดับคุณภาพชีวิตหรือแก้ปัญหาความยากจนทางด้านทุนการเงิน
 - สนับสนุนโครงการช่วยเหลือในการเสริมสร้างอาชีพไม่ว่าจะเป็นเงิน หรือ วัสดุอุปกรณ์

ทุนกายภาพ
มีค่าเฉลี่ย 2.97 ระดับปานกลาง

- ไม่มีทรัพย์สินมรดก บ้านทุกละแอม อาศัยที่คนอื่นอยู่
- จากบริบททุนกายภาพ พบว่า มีวิถีชีวิตในการดำเนินชีวิต /มีทักษะความเป็นอยู่ที่ยากจะหาซื้อได้จากรัฐ องค์กร หรือ หน่วยงาน เช่น สภาพบ้านทุกร้าง ขาดวัสดุที่จะซ่อมแซม
- แนวทางการพัฒนาทุนกายภาพ
 - พัฒนาทักษะการเรียนรู้ การคิดวิเคราะห์ ปรับ Mind Set

ขั้นที่ 3 วิเคราะห์กลไกเชิงสถาบัน โครงสร้าง กระบวนการ กลไก และภาคีที่เข้ามามีส่วนสนับสนุนโครงการ แก่จนทุกระดับ ทั้งภาค Demand และ Supply เพื่อให้เห็นความเป็นไปได้ในการดำเนินงาน

การวิเคราะห์กรณีศึกษา บ้านเทพสถิตย์ ตำบลปากท่อ อำเภอชะอำ จ. เพชรบุรี



3) กลไกเชิงสถาบัน-โครงสร้าง-กระบวนการ

• Demand side

- สำนักงานการปฏิรูปที่ดินเพื่อเกษตรกรรม**
 - ขับเคลื่อนการส่งเสริมและการปลูกพืชสมุนไพรในเขตปฏิรูปที่ดิน ได้แก่ มีพื้นที่ดำเนินการ ประมาณ 40 ล้านไร่ และมีต้นพืชหลายไร่ จำนวน 13,000 ต้นให้กับเกษตรกร 1,300 ราย
- องค์กรปกครองส่วนท้องถิ่น**
 - มีการขับเคลื่อนการทำงานในพื้นที่ โดยให้ผู้นำชุมชนเข้ามามีส่วนร่วมในการดำเนินการส่งเสริมการปลูกสมุนไพร
 - ประสานภาคีเครือข่ายช่วยการสร้างความมั่นคงด้านพืชสมุนไพร
- โรงพยาบาลในพื้นที่ (รพ.สต. 9 แห่ง & รพ.ชะอำ 1 แห่ง) และสมาคมแพทย์แผนไทย**
 - มีความต้องการนำพืชสมุนไพรใช้รักษาโรคมากขึ้น เนื่องจากเป็นการแพทย์ทางเลือกที่เป็นภูมิปัญญาท้องถิ่น

• Supply side

- สำนักงานเกษตรและสหกรณ์จังหวัด & สถานีพัฒนาที่ดิน**
 - ติดตั้งองค์ความรู้ กระบวนการผลิตจนถึงการเก็บเกี่ยวเพื่อเพิ่มมูลค่าการผลิตและเพิ่มคุณภาพตัวสาร andrographolide
- มหาวิทยาลัยอุบลราชธานี**
 - คิดค้นสูตรกระบวนการปรับปรุงพันธุ์ให้มีสารสำคัญสูงสุด
 - พัฒนาทุนทางสังคม (Soft skill) /การรวมกลุ่ม/พัฒนาทักษะการเรียนรู้ การคิดวิเคราะห์ปรับ Mind Set ฯลฯ
 - Value Chain
- หน่วยงานจังหวัด**
 - ประสานการทำงานร่วมกันระหว่างหน่วยงานในพื้นที่ นำโดยผู้ว่าราชการจังหวัด
- กระบวนการ**
 - แผนแม่บทแห่งชาติ ว่าด้วยการพัฒนาสมุนไพรไทย ฉบับที่ 1 พ.ศ. 2560-2564 ต่อมาปรับชื่อแผนงานยุทธศาสตร์ด้านผลิตภัณฑ์สมุนไพรแห่งชาติ ฉบับที่ 1 และขยายเวลาดำเนินการ พ.ศ. 2560-2565
 - แผนพัฒนาจังหวัด
 - ยุทธศาสตร์ของจังหวัด

ขั้นที่ 4 กลยุทธ์การดำรงชีพที่เลือกใช้ ได้แก่ การพัฒนาโมเดลแก๊จน

o เชื่อมโยงกับข้อมูลการวิเคราะห์ทุนการดำรงชีพ โดยชี้ให้เห็นว่าในปัจจุบันคนจนหรือครัวเรือนยากจนในพื้นที่ดำเนินชีวิตกันอย่างไร และโมเดลแก๊จนที่จะนำเข้าไปนั้นจะไปเปลี่ยนแปลงให้เกิดการดำรงชีพใหม่อย่างไร ด้วยกลยุทธ์อะไร เช่น ภาวะدمทุน การออม เป็นต้น

o วิเคราะห์กระบวนการต้น-กลาง-ปลายน้ำของโมเดลแก๊จน และนำครัวเรือนคนจนเป้าหมายที่มาเชื่อมต่อในกระบวนการและห่วงโซ่คุณค่า ตามแนวคิด Pro-poor Value Chain

การวิเคราะห์กรณีศึกษา บ้านเทพสถิตย์ ตำบลป่าก่อ อำเภอซานามัน จังหวัดอำนาจเจริญ



4) กลยุทธ์การดำรงชีพ

•คนจนกลุ่มเป้าหมาย
- เข้าสู่ห่วงโซการผลิต: ปลูก แปรรูป แรงงาน จัดจำหน่าย ฯลฯ



	ผลผลิตที่เกิดขึ้น	เกิดความต่อเนื่อง
1 การคัดเลือกเมล็ดพันธุ์	<ul style="list-style-type: none"> องค์ความรู้การคัดเลือกเมล็ดพันธุ์ องค์ความรู้พันธุ์ใหม่และค่าสารสำคัญเมล็ดต่อราคาตลาด 	<ul style="list-style-type: none"> แจกเมล็ดพันธุ์เพื่อขยายการปลูกในพื้นที่ใกล้เคียง เกษตรกรกับพันธุ์และคัดเลือกเมล็ดพันธุ์ไปปลูกเอง
2 การพัฒนากระบวนการปลูก	<ul style="list-style-type: none"> ได้แปลงมาตรฐาน PGS เข้ากระบวนการแปลงมาตรฐาน GAP เข้ากระบวนการแปลงมาตรฐาน Organic เกิดนวัตกรรม 	<ul style="list-style-type: none"> มีการเพาะกล้าเพื่อขยายพันธุ์มากขึ้น นวัตกรรมชุมชนขยายผลและเผยแพร่องค์ความรู้กระบวนการปลูกและเก็บเกี่ยวได้ค่าสารสำคัญสูงกว่ามาตรฐาน
3 การพัฒนาการเก็บเกี่ยว	<ul style="list-style-type: none"> องค์ความรู้การเก็บเกี่ยวสมุนไพรที่จะสายจริง องค์ความรู้ด้านการลดต้นทุนการดูแลรักษาพืช 	<ul style="list-style-type: none"> คำแนะนำการปลูกที่ทะลายนใจตามต้นแบบค่าสารสำคัญ andrographolide 4-6 %
4 การแปรรูปเพิ่มมูลค่า	<ul style="list-style-type: none"> เกิดการแปรรูปแปรรูปที่หลากหลาย เกษตรกรมีรายได้เฉลี่ยอย่างต่ำ 10,000 บาทต่อครัวเรือน เกษตรกรนอกพื้นที่สนใจเพิ่มเงิน มูลค่าเพิ่มพืชหลายใจ 1 กก. 150 บาท : 2,000 บาท 	<ul style="list-style-type: none"> มีเกษตรกรในพื้นที่ใกล้เคียงสนใจนวัตกรรมชุมชนขยายการปลูกที่ได้สารสำคัญที่สูงกว่ามาตรฐาน มีกลุ่มวิสาหกิจชุมชนสนใจการแปรรูปที่ทะลายนใจรูปแบบแปรรูปและรูปแบบอื่นๆ
5 การพัฒนารูปแบบการตลาด	<ul style="list-style-type: none"> เกิด Contract Farming องค์ความรู้ด้านกลยุทธ์การตลาดและการตลาดออนไลน์ เกิดการสืบสานที่เป็นการสืบสานต่อจากชุมชน 	<ul style="list-style-type: none"> วิสาหกิจจัดสหัชชะหลายใจแบบ ครอบการปลูกที่ 2-3 หลังจากเสร็จสิ้นโครงการให้กับบริษัทชุมชนแม่ข่ายใหม่ที่จังหวัดอุบล เกษตรกรสามารถจำหน่ายสินค้าได้หลายช่องทาง

ขั้นที่ 5 ผลลัพธ์การดำรงชีพ/เป้าหมายที่คาดว่าจะเกิดจากโมเดลแก๊จน โดยต้องวิเคราะห์ผลที่จะเกิดขึ้นจากโครงการทั้งเชิงปริมาณและคุณภาพ เช่น จำนวนคนจนกลุ่มเป้าหมายที่ได้รับประโยชน์ รายได้เพิ่มขึ้น และรูปธรรมของการเปลี่ยนแปลงที่จะเกิดขึ้น ไปยกระดับทุนด้านใดของคนจน

การวิเคราะห์กรณีศึกษา **บ้านเทพสถิตย์ ตำบลป่าก่อ อำเภอชานุมาน จังหวัดอำนาจเจริญ**



5) ผลลัพธ์การดำรงชีพ

- ช่วยเหลือและยกระดับรายได้กลุ่มคนจนในพื้นที่ร้อยละ 10
- ส่งเสริมให้คนจนกลุ่มเป้าหมาย จำนวน 7 ครัวเรือน จาก 14 ครัวเรือน มีเครื่องมือทำกินอย่างยั่งยืน
- เกิดการพัฒนาอาชีพสมุนไพรรอบวงจร เพื่อตอบยุทธศาสตร์จังหวัดอำนาจเจริญ
- คนจนได้รับพัฒนาความรู้และทักษะเพื่อปรับเปลี่ยนเป็น Knowledge worker และคุณภาพชีวิตที่ดีขึ้น
- ได้เรียนรู้การใช้เทคโนโลยีในการพัฒนาทักษะการผลิตทางการเกษตร

ตัวอย่างโมเดลแก๊จน มิติอาชีพ “การใช้ที่ดินแปลงรวมในเขตนิคมสร้างตนเอง”

โครงการบริหารจัดการใช้ประโยชน์แปลงรวมในเขตนิคมสร้างตนเอง เป็นตัวอย่างโมเดลแก๊จน (Practical Poverty Alleviation Model : PPAM) ที่ช่วยเหลือเกษตรกรที่ไม่มีที่ดินทำกินเป็นของตนเอง หรือมีที่ดินจำนวนน้อยและมีคุณภาพต่ำ หลักการคือนำพื้นที่ดินสาธารณะที่ดินรกร้างว่างเปล่าที่ไม่มีการใช้ประโยชน์จากผู้ที่ครอบครองหรือเจ้าของที่ดินแปลงนั้น ๆ เช่น ที่ สปก. นิคมสร้างตนเอง วัด โรงเรียนและองค์กรปกครองท้องถิ่นมาปรับปรุงและจัดสรรให้คนจนทำการเกษตรทำให้ที่ดินมีมูลค่าที่ดินเพิ่มขึ้น และส่งเสริมการพึ่งพาตนเองด้านองค์ความรู้ของชุมชน โดยมีขั้นตอน/กระบวนการพัฒนาดังนี้

1) นำข้อมูลจากระบบข้อมูล PPPConnex เข้าประชุมร่วมกับ ศจพ.อ.นิคมคำสร้อย เพื่อนำเสนอสถานการณ์ความยากจนในพื้นที่ตามแนวคิด Sustainable Livelihoods Framework (SLF) มีผลการวิเคราะห์ทุนในทั้ง 5 ด้านได้แก่ 1) ทุนมนุษย์ 2) ทุนทรัพยากรธรรมชาติ 3) ทุนเศรษฐกิจ 4) ทุนกายภาพ และ 5) ด้านทุนสังคม จากการวิเคราะห์สถานการณ์ความยากจน พบว่า มีครัวเรือนยากจน จำนวน 97 ครัวเรือน ขาดทุนทรัพยากรธรรมชาติ สาเหตุจากไม่มีที่ดินทำกินในการประกอบอาชีพ และขาดทุนสังคม สาเหตุจากไม่มีการรวมกลุ่มวิสาหกิจเพื่อประกอบอาชีพในชุมชน ที่ประชุม ศจพ.อ.นิคมคำสร้อย จึงมีมติให้สำนักงานนิคมสร้างตนเองคำสร้อย อนุมัติให้ใช้ที่ดินในความรับผิดชอบของสำนักงานนิคมสร้างตนเองคำสร้อย เพื่อจัดสรรที่ดินแปลงรวมให้ครัวเรือนยากจนเข้ามาใช้ประโยชน์ จำนวน 83 ไร่

2) จัดการประชุมกำหนดแปลงที่ดิน โดยการจัดการประชุมร่วมกันระหว่างสำนักงานนิคมสร้างตนเองคำสร้อย ร่วมกับองค์กรปกครองส่วนท้องถิ่น และครัวเรือนยากจน จำนวน 97 ครัวเรือน เพื่อชี้แจงวัตถุประสงค์การใช้ที่ดิน จำนวนที่ดิน หลักเกณฑ์การใช้ที่ดิน และประชาคมสำรวจผู้มีความประสงค์ใช้ที่ดินแปลงรวมมีการรวมกลุ่มจัดตั้งเป็นกลุ่มวิสาหกิจของครัวเรือนยากจนโดยจดทะเบียนวิสาหกิจชุมชนจากสำนักงานเกษตรอำเภอนิคมคำสร้อย

3) จัดการรังวัดแบ่งแปลงรวม โดยฝ่ายรังวัด สำนักงานนิคมสร้างตนเองคำสร้อย ร่วมกับองค์กรปกครองส่วนท้องถิ่น และครัวเรือนยากจน ลงพื้นที่รังวัดที่ดินแปลงรวม เพื่อกำหนดแผนผังและจุดพื้นที่การใช้ที่แปลงรวมร่วมกันกับครัวเรือนยากจน

4) ประชุม/ประชาคมครัวเรือนยากจน เพื่อแจ้งความประสงค์การใช้ที่ดินร่วมกับสำนักงานนิคมสร้างตนเองคำสร้อยเพื่อกำหนดระเบียบการใช้ที่ดินแปลงรวม และรวบรวมเอกสารของสมาชิกครัวเรือนยากจน

5) คัดเลือกครัวเรือนยากจน สำนักงานนิคมสร้างตนเองคำสร้อยครัวเรือน จัดการประชุมครัวเรือนยากจนที่แจ้งความประสงค์ของใช้ที่ดินแปลงรวม ซึ่งเป็นสมาชิกในกลุ่มวิสาหกิจ จำนวน 32 ครัวเรือน โดยสำนักงานนิคมสร้างตนเองคำสร้อย ได้จัดสรรที่ดินให้แก่ครัวเรือนยากจนเป้าหมายให้กลุ่มวิสาหกิจชุมชนเป็นผู้บริหารจัดการปลูกหม่อน โดยมีผู้ที่มีคุณสมบัติได้แจ้งความประสงค์ จำนวน 27 ครัวเรือน

6) การยื่นขอใช้ที่ดินแปลงรวม ประธานกลุ่มวิสาหกิจครัวเรือนยากจน ยื่นเอกสารต่อสำนักงานนิคมสร้างตนเองคำสร้อย เพื่อขออนุมัติการใช้ที่ดินแปลงรวมและขออนุมัติการใช้เงินกองทุนช่วยเหลือสวัสดิการชุมชนจากกระทรวงพัฒนาสังคมและความมั่นคงของมนุษย์ จำนวนที่ขอใช้ที่ดินจำนวน 27 ไร่/แปลง ๆ ละ 1 ไร่

7) อนุมัติการใช้ที่ดินแปลงรวม สมาชิกกลุ่มวิสาหกิจชุมชน รับเอกสารอนุมัติการใช้ที่ดินแปลงรวมและการชำระค่าธรรมเนียมการใช้ที่ดินแปลงรวมต่อสำนักงานนิคมสร้างตนเองคำสร้อย ครัวเรือน

ข้อพึงระวัง

- 1) การสวมสิทธิ์การใช้พื้นที่แปลงรวม โดยไม่แจ้งสำนักงานปกครองนิคมคำสร้อย
- 2) การไม่ใช้ประโยชน์ที่ดิน หลังจากที่ได้รับอนุญาตให้ใช้ที่ดิน

กฎระเบียบ หลักเกณฑ์และเงื่อนไขการเข้าใช้ที่ดิน

สำนักงานนิคมสร้างตนเองคำสร้อย ได้ใช้ระเบียบประชาสังเคราะห์ว่าด้วยการใช้ที่ดินและทรัพยากรธรรมชาติอื่น ๆ ในพื้นที่นิคมสร้างตนเอง พ.ศ. 2537 ข้อ 42 ได้อนุญาตให้กลุ่มวิสาหกิจชุมชนปลูกหม่อนแก้งาน มาใช้พื้นที่สาธารณะของนิคมสร้างตนเองคำสร้อย จำนวน 83 ไร่ เพื่อเป็นพื้นที่ในการปลูกหม่อน โดยมีหลักเกณฑ์ในการใช้พื้นที่รายละเอียดดังนี้

1) ต้องเป็นครัวเรือนยากจนในระบบข้อมูล PPPConnex ในโครงการวิจัย การพัฒนาพื้นที่วิจัยเชิงยุทธศาสตร์โมเดลอำเภอเพื่อขจัดความยากจนและสร้างโอกาสทางสังคมในชุมชนชนบท จังหวัดมุกดาหาร ด้วยแนวคิด “คุยกันทั้งอำเภอและหมั่นแก้จน”

- 2) มีที่อยู่อาศัยตามทะเบียนบ้านและอาศัยอยู่จริงในอำเภอนิคมน้ำจืด จังหวัดมุกดาหาร
- 3) การจัดสรรที่ดินในการใช้พื้นที่ในการปลูกหม่อนครัวเรือนละไม่เกิน 2 ไร่ ต่อครัวเรือน
- 4) ทำสัญญาในการขอใช้ที่ดินทุก ๆ 3 ปี สามารถต่อสัญญาหรือไม่ต่อสัญญาก็ได้
- 5) ต้องทำการปลูกหม่อนหรือทำการเกษตรด้วยตนเอง
- 6) ไม่สามารถออกเอกสารสิทธิ์การใช้ที่ดินถาวรได้
- 7) กรณีรายบุคคล สามารถยื่นเอกสารขอเช่าใช้ที่ดินได้ที่สำนักงานนิคมสร้างตนเองคำสร้อย
- 8) กรณีรวมกลุ่ม ต้องเป็นสมาชิกที่มีการรวมกลุ่มจัดตั้งเป็นกลุ่มวิสาหกิจชุมชน สามารถยื่นเอกสารขอเช่าใช้ที่ดินในนามกลุ่มได้ที่สำนักงานนิคมสร้างตนเองคำสร้อย
- 9) กรณีที่ไม่ใช่ประโยชน์ที่ดินสำนักงานนิคมสร้างตนเองคำสร้อยสามารถยกเลิกการใช้ที่ดินได้ทุกเมื่อ
- 10) ต้องชำระค่าธรรมเนียมการใช้ที่ดิน จำนวนแปลงละ 200 บาทต่อไร่ต่อปี

รูปแบบการจัดสรรที่ดินแปลงรวมเพื่อแก้ไขปัญหาค่าความยากจน ในอำเภอนิคมน้ำจืด

1. 5สพช หนองจอก	2. สุดา เพ็ญแจ่ม	3. บุญล้อม บุญประกอบ	4. วิศรดา คำบงก์	5. 5สพช บุญเต็ม
10. บุญมี มาดาสึก	9. แสงอรุณ วงศ์แสง	8. ศิริทิพย์ นราธร	7. ดาวเรือง มาดาสึก	6. บุญเลิศ จิตรเชื้อ
11. สมนึก ไรต์บุษ	12. จันทร์เพ็ญ หนองจอก	13. อนันต์ คำภูมีย์	14. เข็ม สุวรรณสาร	
15. สาย โสภานันท์	16. บุญมา ไรต์บุษ	17. บุญเลิศ จิตรเชื้อ	18. สมพร จิตรเชื้อ	19. เพ็ญศรี กุมากร
20. ผ่องอำไพ สิงห์สร	21. อัญญาบุษ นารีบุษ	22. ตรีวิทย์ แสงทอง	23. สุนิตา มาดาสึก	มีทั้งหมด 83 ไร่ จัดสรรให้กลุ่มเป้าหมาย พร้อมดำเนินการแล้ว 27 แปลง/ไร่
24. เกษ จิตรเชื้อ	25. สมคิด จากผา	26. กัญญาวิทย์ จันทเกษม	27. บุญเพ็ญ ผงทอง	

แบบสอบถามครัวเรือนยากจน



แบบสอบถามครัวเรือนยากจน

คำอธิบายแบบสอบถาม

แบบสอบถามมีทั้งหมด 16 หน้า แบ่งออกเป็น 2 ส่วนหลัก คือ

1. ข้อมูลพื้นฐานของครัวเรือนและทีมสำรวจข้อมูล
2. ฐานทุนของเป้าหมาย/ครัวเรือนเป้าหมาย ซึ่งแบ่งออกเป็น 5 ส่วนย่อย ตามตัวชี้วัดระดับทุนใน “ระบบการดำรงชีพอย่างยั่งยืน” รวม 51 ข้อคำถาม ประกอบด้วย

● **ส่วนที่ 1** ตัวชี้วัดทุนมนุษย์ (Human Capital) จำนวน 15 ข้อคำถาม สัมภาษณ์เกี่ยวกับสมาชิกของครัวเรือน อายุ เพศ สุขภาพ สวัสดิการสังคม การศึกษา สถานภาพการทำงาน อาชีพ ทักษะอาชีพ

● **ส่วนที่ 2** ตัวชี้วัดทุนกายภาพ (Physical Capital) จำนวน 15 ข้อคำถาม สัมภาษณ์เรื่องเกี่ยวกับที่อยู่อาศัย สุขลักษณะในบ้านพัก สิ่งอำนวยความสะดวกในบ้าน น้ำกิน น้ำใช้ พื้นที่ทำกิน เส้นทางคมนาคม การรับรู้ข้อมูลข่าวสาร และการใช้เทคโนโลยีสารสนเทศ

● **ส่วนที่ 3** ตัวชี้วัดทุนการเงิน/เศรษฐกิจ (Financial Capital) จำนวน 6 ข้อคำถาม สัมภาษณ์ในเรื่องรายได้ แหล่งรายได้ รายจ่าย การออม หนี้สิน แหล่งสินเชื่อ และทรัพย์สิน

● **ส่วนที่ 4** ตัวชี้วัดทุนธรรมชาติ (Natural Capital) จำนวน 5 ข้อคำถาม สัมภาษณ์ในเรื่องทรัพยากรเพื่อการยังชีพ และที่สร้างอาชีพ/รายได้ ภัยพิบัติ

● **ส่วนที่ 5** ตัวชี้วัดทุนทางสังคม (Social Capital) จำนวน 10 ข้อคำถาม สัมภาษณ์เกี่ยวกับการเข้าร่วมกลุ่มกิจกรรมในชุมชน การช่วยเหลือกันในชุมชน กฎระเบียบ กติกาในการอยู่ร่วมกันในชุมชน การจัดการความขัดแย้งในชุมชน ผู้มีความรู้ในชุมชน และการมีส่วนร่วมในชุมชน

ข้อควรระวัง/และประเด็นที่ต้องให้ความสำคัญในการสอบถามและบันทึกข้อมูล

1. ข้อมูลพื้นฐานของครัวเรือนและทีมสำรวจข้อมูล

- 1) เพื่อให้ข้อมูลมีความน่าเชื่อถือ ผู้ให้ข้อมูลต้องเป็นคนในครัวเรือนที่ทำการสำรวจ หรือหากเป็นบุคคลภายนอกต้องรับการยินยอมจากคนในครัวเรือน และผู้ให้ข้อมูลต้องลงลายมือชื่อรับรองข้อมูล ไว้เป็นหลักฐาน
- 2) ในการเชื่อมโยงข้อมูลทั้งเพื่อการส่งต่อความช่วยเหลือในระบบสวัสดิการของรัฐ การนำเข้าสู่โครงการแก้ไขปัญหาอื่น ๆ ได้อย่างแม่นยำ และการติดตามผลการช่วยเหลือ และการประเมินผลโครงการได้อย่างมีประสิทธิภาพจำเป็นต้องบันทึกรายชื่อและเลขประจำตัวประชาชนของสมาชิกในครัวเรือนยากจนนั้น ๆ
- 3) กรณีที่พบคนยากจนเพิ่มเติม โดยมีการยืนยันหรือรับรองจากผู้นำชุมชนให้ทำการเก็บข้อมูลเพิ่มเติม และบันทึกเป็นข้อสังเกตไว้

2. ฐานทุนของเป้าหมาย/ครัวเรือนเป้าหมาย ซึ่งแบ่งออกเป็น 7 ส่วนย่อย ตามตัวชี้วัดระดับทุน

โดยแบบสอบถามแบ่งออกเป็น 7 ส่วน

ส่วนที่ 1 ข้อมูลสมาชิก ข้อมูลในส่วนนี้จะแสดงสอบถาม และแสดงผลเป็นรายบุคคล เกี่ยวกับชื่อ สกุล เลขประจำตัวประชาชน ระดับการศึกษา อาชีพ รายได้ และสวัสดิการต่าง ๆ จากหน่วยงานภาครัฐ โดยมีรายละเอียด ดังนี้

- 1) ชื่อ สกุล ให้ระบุหมายเลขประจำตัวประชาชน เพื่อให้มีความแม่นยำในการส่งต่อ และติดตามการช่วยเหลือ โดยเฉพาะกลุ่มที่ต้องได้รับการดูแลในเรื่องสวัสดิการจากภาครัฐ
- 2) อายุ วันเดือนปีเกิด ขอให้ระบุตามที่กำหนด เพื่อระบบจะได้ทำการสอบถาม และหากระบวนการที่ต้องการคัดกรองข้อมูลโดยใช้อายุเป็นฐานจะมีความแม่นยำและช่วยในการค้นหาตามเงื่อนไขต่าง ๆ ได้ง่ายขึ้น
- 3) A7-A8 เป็นคำถามเกี่ยวกับสวัสดิการ กรณีได้รับสวัสดิการขอให้ระบุความถี่ให้ชัดเจนว่าเป็นรายเดือน รายครั้ง เพื่อจะได้นำไปคำนวณเป็นรายได้ หรือการช่วยเหลือได้ถูกต้อง โดยจะเน้นการช่วยเหลือจากภาครัฐเป็นหลัก เนื่องจากเป็นระบบสวัสดิการที่มีความมั่นคง และเป็นสิ่งที่ต้องได้รับเมื่อเข้าเงื่อนไข
- 4) A9-A13 เป็นเรื่องของการศึกษา ซึ่งจะประเมินความสามารถในการสื่อสาร สถานภาพ การศึกษา และปัญหาที่เกิดขึ้นในการศึกษา เพื่อไม่ให้เกิดความสับสน จึงกำหนดให้ “การศึกษาสูงสุด” หมายถึง กลุ่มเป้าหมายที่ไม่มีความประสงค์จะเรียนต่อแล้ว โดยสอบถามระดับการศึกษาสูงสุด ว่าจบการศึกษาในระดับใดหรือไม่ได้เรียนหนังสือ ขณะที่ “กำลังศึกษา” หมายถึง กลุ่มเป้าหมายที่อยู่ระหว่างการศึกษาล่าเรียน รวมถึงผู้ที่มีอายุอยู่ในเกณฑ์การศึกษาภาคบังคับที่ไม่ได้รับการศึกษา โดยเน้นว่าศึกษาอยู่ในระดับใด ไม่ใช่ประเภทของสถานศึกษา และหากอยู่ระหว่างศึกษาแต่มีปัญหาให้ระบุสาเหตุของปัญหา (A13, A13.1)

5) A14-A17 ว่าด้วยเรื่องของอาชีพและรายได้ ซึ่งขอหาหรือที่ประชุมในการย้ายการว่างงานจากช่องอาชีพ มาอยู่ในช่องสถานการณทำงาน เพื่อให้มีความเชื่อมโยงกัน ระหว่างคนไม่ทำงาน โดยสภาพ และคนว่างงาน กับคนที่ม้งานทำ ซึ่งในช่องรายได้จะขอให้เก็บข้อมูลรายได้เฉลี่ย ต่อเดือนของคนที่มีงานทำ โดยคำตอบด้านอาชีพและรายได้จะถูกนำไปพิจารณาร่วมในด้านเศรษฐกิจ

ส่วนที่ 2 ด้านกายภาพ ซึ่งจะเป็นการสอบถามเพื่อประเมินสถานะคนยากจนในระดับครัวเรือน คำถามจะครอบคลุมทุนทางกายภาพ และในบางส่วนของทุนธรรมชาติ

- 1) การระบุตำแหน่งบ้านของครัวเรือนเป้าหมาย สามารถ plot เพิ่มเติมในภายหลังผ่านระบบฐานข้อมูล แต่เพื่อความถูกต้องของตำแหน่งที่ตั้งควรจะมีการจัดทำแผนผังชุมชน/หมู่บ้าน ที่ทำการสำรวจไว้
- 2) กรรมสิทธิ์และสิทธิครอบครองในที่ดินแสดงถึงความมั่นคงในการอยู่อาศัยและประกอบอาชีพ กรณีที่มีความขัดแย้งในการใช้ที่ดินสามารถระบุปัญหาเพิ่มเติมได้ในข้อ 10
- 3) การจ้างนงหรือค่าประกันเงินในระบบให้รวมถึง สถาบันการเงิน/กองทุนการเงินของรับทุกประเภท เช่น กองทุนกู้ยืมเพื่อการศึกษา สหกรณ์
- 4) ในข้อ 10 จะเป็นการสอบถามปัญหาในด้านการใช้ที่ดินในการประกอบอาชีพทางการเกษตร หากไม่ได้ประกอบอาชีพทางการเกษตร โดยเฉพาะในชุมชนเมืองให้ข้ามไปตอบข้อ 11 แทน
- 5) ข้อ 13, 14 เพิ่มการรับรู้ข้อมูลข่าวสารผ่านเจ้าหน้าที่ของรัฐในตัวเลือกที่ 11

ส่วนที่ 3 สภาพพื้นฐานทางเศรษฐกิจ ในด้านนี้จะดึงข้อมูลการประกอบอาชีพ และรายได้จากส่วนที่ 1 มาประกอบการวิเคราะห์เพื่อจัดระดับครัวเรือนยากจน และกำหนดโครงการแก้ไขปัญห โดยครอบคลุมรายได้ รายจ่าย หนี้สินและ เงินออม โดยรายได้มาจาก 2 ส่วน คือ รายได้จากภาคเกษตร และรายได้จากนอกภาคเกษตร ซึ่งรายได้จากภาคเกษตรจะรวมรายได้จากผลิตภัณฑ์ทางการเกษตรด้วย และในส่วนของการประมงจะรวมทั้งประมงธรรมชาติและ การเพาะเลี้ยงสัตว์น้ำ โดยกำหนดรายได้และทุนเป็นรายปี

ขณะที่รายจ่ายให้เก็บรวบรวมเป็นรายเดือน ซึ่งน่าจะทำให้ผู้ตอบแบบสอบถามจำได้ง่ายกว่า คิดเป็นรายปี สำหรับการออมและหนี้สิน ซึ่งเป็นข้อมูลที่เก็บได้ยาก แต่มีความสำคัญต่อการจัดระดับครัวเรือนยากจน และกำหนดโครงการแก้ไขปัญห่า ทิมเก็บข้อมูลอาจใช้วิธีการหาข้อมูลผ่านกลุ่มกองทุนในพื้นที่ หรือประสานขอข้อมูลจากหน่วยงานที่รับผิดชอบ (ซึ่งน่าจะเป็นภาคีความร่วมมือของโครงการ อยู่แล้ว)

ส่วนที่ 4 ทรัพยากรธรรมชาติ และภัยพิบัติ การใช้ประโยชน์จากทรัพยากร และความเปราะบางทางธรรมชาติ ในการจัดระดับครัวเรือนยากจน ระบบฐานข้อมูลจะนำข้อมูลจากแบบสอบถามด้านกายภาพเกี่ยวกับที่ดินทำกิน การใช้น้ำ มาพิจารณาประกอบ

ส่วนที่ 5 การเกื้อกูลและระบบรองรับทางสังคม ซึ่งวัดทุนในระดับของชุมชน โดยในระยะที่ 1 จะพบว่าเป็นปัญหาในเรื่องความเข้าใจต่อข้อคำถามทั้งในส่วนของผู้เก็บและผู้ตอบ ทุนทางสังคมมีส่วนอย่างมากต่อการบริการจัดการปัญหาความยากจน และคนจน ทั้งในเรื่องของการจัดตั้งกลุ่ม การเข้าร่วมกิจกรรมของกลุ่ม รวมถึงการมีแหล่งความรู้/ภูมิปัญญาในพื้นที่ การทราบฐานทุน และศักยภาพของทุนทางสังคมก็มีส่วนสำคัญในการกำหนดโครงการ/รูปแบบการแก้ปัญหา

ส่วนที่ 6 ความคิดเห็นต่อปัญหาและผลกระทบจากโรคติดเชื้อไวรัสโคโรนา 2019 (โควิด-19) และความไม่สงบในพื้นที่ 3 จังหวัดชายแดนภาคใต้ รวมถึงข้อเสนอ ความต้องการในการแก้ไข

ส่วนที่ 7 ความคิดเห็นและข้อเสนอแนะเพิ่มเติมของผู้ตอบแบบสอบถาม และอาสาสมัคร ที่ทำหน้าที่เก็บรวบรวมข้อมูล รวมถึงที่มาของครัวเรือนเป้าหมายที่ทำการสำรวจ

หมายเหตุ :

แบบสอบถามจะเป็นการสำรวจข้อมูลเพื่อประเมินศักยภาพในด้านทุน/ทรัพยากรของกลุ่มเป้าหมายในภาพรวม โดยในบางข้อคำถามต้องมีการนำไปขยายผลหรือสอบถามในเชิงลึก นอกจากนี้ข้อมูลที่ได้จากการวิเคราะห์จะต้องนำไปสู่กระบวนการหารือระหว่างกลุ่มเป้าหมายและภาคีที่เกี่ยวข้องเพื่อทำความเข้าใจ สอบทานผล และกำหนดแนวทางในการส่งเสริมและพัฒนาศักยภาพของกลุ่มเป้าหมายให้ออกจากความยากจนอย่างยั่งยืน

บรรณานุกรม

- กิตติ สัจจาวัฒนา. (2565). เอกสารนำเสนอ Poverty Strategic Framework. หน่วยบริหารและจัดการทุนด้านการพัฒนาระดับพื้นที่ (บพท.)
- ธีรพล สุวรรณรุ่งเรือง และคณะ. (2566). โครงการขยายผลการพัฒนาระบบสนับสนุนการทำงานเชิงพื้นที่ เพื่อการแก้ไขปัญหาความยากจนแบบเบ็ดเสร็จและแม่นยำ. กระทรวงการอุดมศึกษา วิทยาศาสตร์วิจัย และนวัตกรรม: หน่วยบริหารและจัดการทุนด้านการพัฒนาระดับพื้นที่ (บพท.)
- แมน บุโรทกานนท์ และคณะ. (2565). รายงานผลการวิจัยฉบับสมบูรณ์โครงการพัฒนาระบบสนับสนุน การทำงานเชิงพื้นที่เพื่อการแก้ไขปัญหาความยากจนแบบเบ็ดเสร็จและแม่นยำ ระยะที่ 2. หน่วยบริหารและจัดการทุนด้านการพัฒนาระดับพื้นที่ (บพท.) กระทรวงการอุดมศึกษา วิทยาศาสตร์ วิจัยและนวัตกรรม.
- สำนักงานสภาพัฒนาการเศรษฐกิจและสังคมแห่งชาติ. 2565. รายงานการวิเคราะห์สถานการณ์ความยากจนและความเหลื่อมล้ำของประเทศไทย ปี 2564.
- สำนักงานคณะกรรมการพัฒนาเศรษฐกิจและสังคมแห่งชาติ (สศช.) และ ศูนย์เทคโนโลยีอิเล็กทรอนิกส์ และคอมพิวเตอร์แห่งชาติ (เนคเทค-สวทช.) กระทรวงวิทยาศาสตร์และเทคโนโลยี. ระบบบริหารจัดการข้อมูล การพัฒนาคนแบบชี้เป้า (Thai People Map and Analytics Platform). สืบค้น วันที่ 10 ตุลาคม 2566 จาก <https://www.tpmap.in.th/>
- หน่วยบริหารและจัดการทุนด้านการพัฒนาระดับพื้นที่. (2566). ผู้ชนะความจน บนฐานพลังความรู้ พลังภาคี. กระทรวงการอุดมศึกษา วิทยาศาสตร์วิจัย และนวัตกรรม: หน่วยบริหารและจัดการทุนด้านการพัฒนาระดับพื้นที่ (บพท.)
- หน่วยบริหารและจัดการทุนด้านการพัฒนาระดับพื้นที่. (2566). คู่มือการใช้งานระบบข้อมูลครัวเรือนยากจนระดับจังหวัด (Practical Poverty Provincial Connex : PPPConnex). กระทรวงการอุดมศึกษา วิทยาศาสตร์วิจัย และนวัตกรรม: หน่วยบริหารและจัดการทุนด้านการพัฒนาระดับพื้นที่ (บพท.)



หน่วยบริหารและจัดการทุนด้านการพัฒนาระดับพื้นที่ (บพท.)
สำนักงานสภานโยบายการอุดมศึกษา วิทยาศาสตร์ วิจัยและนวัตกรรมแห่งชาติ (สอวช.)
กระทรวงการอุดมศึกษา วิทยาศาสตร์ วิจัยและนวัตกรรม (อว.)

โทรศัพท์ 0 2109 5432 ต่อ บพท.

โทรสาร 0 2160 5438

อีเมลติดต่อสอบถามข้อมูล : pmua@nxpo.or.th

เว็บไซต์ : <https://www.nxpo.or.th/A/>

<https://www.facebook.com/PMUA.THAI/>