

ข้อเสนอเชิงนโยบาย

การแก้ไขปัญหาความยากจนประเทศไทย

สู่ชนะความจน

ด้วยพลังความรู้
พลังภาคี



หน่วยบริหารและจัดการทุนด้านการพัฒนาระดับพื้นที่ (บพท.)
สำนักงานสภานโยบายการอุดมศึกษา วิทยาศาสตร์ วิจัยและนวัตกรรมแห่งชาติ (สอวช.)
กระทรวงการอุดมศึกษา วิทยาศาสตร์ วิจัยและนวัตกรรม (อว.)



ข้อเสนอเชิงนโยบาย
การแก้ไขปัญหาคความยากจนประเทศไทย

สู้ชนะความจน ด้วยพลังความรู้ พลังภาคี

หน่วยบริหารและจัดการทุนด้านการพัฒนาระดับพื้นที่ (บพท.)
สำนักงานสภานโยบายการอุดมศึกษา วิทยาศาสตร์ วิจัยและนวัตกรรมแห่งชาติ (สอวช.)
กระทรวงการอุดมศึกษา วิทยาศาสตร์ วิจัยและนวัตกรรม (อว.)

ข้อมูลทางบรรณานุกรมของหอสมุดแห่งชาติ

ข้อเสนอเชิงนโยบาย การแก้ไขปัญหาความยากจนประเทศไทย สู่ชนะความจน ด้วยพลังความรู้ พลังภาคี.--กรุงเทพฯ : หน่วยบริหารและจัดการทุนด้านการพัฒนาระดับพื้นที่ (บพท.), 2566

44 หน้า.

1. ความยากจน -- ปัญหาและการแก้ไข. I. ชื่อเรื่อง.

362.5

ISBN 978-616-93518-4-9

ที่ปรึกษา

พิพัฒน์ เลิศกิตติสุข

จิริกา นุตาลัย

ดร.สิริพร พิทยโสภณ

และคณะทำงานโครงการสัมมนางานวิจัยการพัฒนาพื้นที่เพื่อการพัฒนาบ้านเมือง

บรรณาธิการ

ดร.กิตติ สัจจาวัฒนา

กองบรรณาธิการ

ดร.อโศก พลบำรุง

ศักดิ์ชัย พฤตมิกัด

ดร.สุณิรัตน์ วัฒนาศิลาภรณ์

เอกชัย ปิ่นแก้ว

จิตรภาพรรณ รัตนวงษ์

จิราภรณ์ รัตนพิบูลย์

จัดพิมพ์โดย

หน่วยบริหารและจัดการทุนด้านการพัฒนาระดับพื้นที่ (บพท.)

สำนักงานสภานโยบายการอุดมศึกษา วิทยาศาสตร์ วิจัยและนวัตกรรมแห่งชาติ (สอวช.)

319 อาคารจัตุรัสจามจุรี ชั้น 14 ถนนพญาไท แขวงปทุมวัน เขตปทุมวัน กรุงเทพฯ 10330

โทรศัพท์ 0 2109 5432 ต่อ บพท.

อีเมลติดต่อสอบถามข้อมูล : pmua@nxpo.or.th

เว็บไซต์ : <https://www.nxpo.or.th/A/> <https://www.facebook.com/PMUA.THAI/>

ออกแบบและพิมพ์ที่ : บริษัท ดีไซน์ ดีไลท์ จำกัด 49/232 หมู่ 7 ต.เสาธงหิน อ.บางใหญ่

จ.นนทบุรี 11140 โทร. 0898122140



สงวนลิขสิทธิ์ในประเทศไทยตามพระราชบัญญัติลิขสิทธิ์ พ.ศ. 2558 ยอมให้แจกจ่าย เปลี่ยนแปลง ตัดแปลง หรือใช้งานต้นฉบับที่ไม่ได้เป็นการทำเพื่อวัตถุประสงค์ในทางการค้า แต่ผู้รับอนุญาตต้องรับผิดชอบต่อเจ้าของลิขสิทธิ์งานที่นำไปใช้เสนอ รวมทั้งเผยแพร่ผลงานสร้างสรรค์ใหม่บทสัญญาอนุญาตแบบเดียวกันเสมอ

“คนจนอยู่ที่ไหน จนเพราะอะไร
และจะพ้นความจน
ได้อย่างเบ็ดเสร็จและยั่งยืนอย่างไร”

สำชนะ ขความจน

ด้วยพลังความรู้ พลังภาคี



สารบัญ

	หน้า
ภาพรวมความยากจนประเทศไทย	1
ลักษณะความยากจนรายภาค	7
ปฏิบัติการแก้จนแบบเบ็ดเสร็จและแม่นยำ	17
ปัจจัยเสี่ยงซ้ำเติมความจน	25
มูลเหตุความล้มเหลวแห่งการแก้จน	26
ข้อเสนอแนะ/ แนวทางสู่ชนะความจน	29

1

ภาพรวม

ความยากจน

ประเทศไทย

ความยากจน เปรียบเสมือนเงาที่สิงสถิตอยู่กับประเทศไทย มาอย่างต่อเนื่องยาวนาน และไม่มีทีท่าจะเลือนรางจางหายไป ในอนาคตอันใกล้

สัดส่วนจำนวนประชากรยากจนในสังคมไทย เคยมีสัญญาณการลดลงในช่วงต้นทศวรรษ 2560 แต่กลับเพิ่มจำนวนมากขึ้น เมื่อต้องเผชิญกับการแพร่ระบาดของโควิด-19 ในช่วงปี 2563 เป็นต้นมา จากข้อมูลในสมุดปกขาวการอุดมศึกษา วิทยาศาสตร์ วิจัยและนวัตกรรม (อววน.) กับการขจัดความยากจนอย่างตรงจุดสู่การสร้าง โอกาส เพื่อความอยู่ดีกินดี โดยกระทรวงอุดมศึกษา วิทยาศาสตร์ วิจัยและนวัตกรรม (อว.) เดือนตุลาคม 2563 ระบุว่า ผลกระทบจากสถานการณ์แพร่ระบาดของโควิด-19 ทำให้จำนวนคนจนไตรมาสที่ 2 ของปี 2563 เพิ่มจำนวนขึ้นแตะระดับ 9.7 ล้านคน หรือคิดเป็นร้อยละ 14.6 ของจำนวนประชากรทั้งหมด

ในทำนองเดียวกันข้อมูลร้อยละของคนจน ในแต่ละจังหวัด ปี 2564 โดยสำนักงานสภาพัฒนาการเศรษฐกิจและสังคมแห่งชาติ (สศช.) รายงานความเข้มข้นของความยากจนสูงสุด 3 จังหวัดแรกของประเทศ โดยจังหวัดปัตตานี มีระดับความเข้มข้นของความยากจนสูงสุด ด้วยสัดส่วนประชากรยากจนร้อยละ 31 ของจำนวนประชากรทั้งจังหวัด หรือคิดเป็นจำนวน 226,170 คน รองลงมาคือ จังหวัดแม่ฮ่องสอน มีสัดส่วนประชากรยากจนที่ร้อยละ 25 ของจำนวนประชากรทั้งจังหวัด หรือคิดเป็นจำนวน 71,479 คน และจังหวัดกาฬสินธุ์ มีสัดส่วนประชากรยากจนที่ร้อยละ 25 หรือคิดเป็นจำนวน 243,892 คน

รายงานการกระจายตัวของครัวเรือนยากจนประเทศไทย ปี 2564 โดยภาคตะวันออกเฉียงเหนือ มีสัดส่วนครัวเรือนยากจน มากที่สุดถึงร้อยละ 42.5 หรือคิดเป็นจำนวน 3.12 ล้านครัวเรือน รองลงมาคือ ภาคใต้ มีสัดส่วนครัวเรือนยากจน ร้อยละ 24.1 หรือคิดเป็นจำนวน 903,469 ครัวเรือน ขณะที่ภาคเหนือมีสัดส่วนครัวเรือนยากจนมากเป็นอันดับ 3 ที่ร้อยละ 17.3 หรือคิดเป็นจำนวน 836,721 ครัวเรือน ภาคกลางมีสัดส่วนครัวเรือนยากจนมากเป็นอันดับ 4 ที่ร้อยละ 14.9 หรือคิดเป็นจำนวน 1.29 ล้านครัวเรือน และกรุงเทพมหานครมีสัดส่วนครัวเรือนยากจนต่ำที่สุด คือร้อยละ 1.2 หรือคิดเป็น 37,767 ครัวเรือน

ข้อมูลสำนักงานสภาพัฒนาการเศรษฐกิจและสังคมแห่งชาติยังบ่งชี้ด้วยว่าโครงสร้างอายุประชากรยากจน มีการกระจุกตัวอยู่ใน 2 ช่วงอายุ คือช่วงแรกเกิด - 20 ปี และช่วงอายุ 31 - 60 ปี โดยมีสัดส่วนเท่ากันคือร้อยละ 35 ของจำนวนประชากรยากจนทั้งหมด

หน่วยบริหารและจัดการทุนด้านการพัฒนาระดับพื้นที่ (บพท.) ซึ่งร่วมมือกับคณาจารย์นักวิจัย จากเครือข่ายมหาวิทยาลัยเพื่อการพัฒนาพื้นที่จำนวน 16 แห่ง ครอบคลุมพื้นที่ 4 ภูมิภาคของประเทศ ดำเนินการศึกษาข้อมูลคนจนอย่างละเอียดและต่อเนื่อง ภายใต้กรอบการดำรงชีพอย่างยั่งยืน (Sustainable Livelihood Framework: SLF) เพื่อค้นหาและสอบถามข้อมูลเกี่ยวเนื่องกับฐานทุนดำรงชีพ ครอบคลุม 5 มิติ ได้แก่ **ทุนมนุษย์ ทุนทางกายภาพ ทุนเศรษฐกิจหรือทุนการเงิน ทุนทางสังคม และ ทุนทางธรรมชาติ** ในพื้นที่ 20 จังหวัดที่มีรายได้อาคนครัวเรือนต่ำที่สุด จากข้อมูลดัชนีความก้าวหน้าของคนปี 2562 ได้แก่ ปัตตานี อำนาจเจริญ แม่ฮ่องสอน ชัยนาท สุรินทร์ ยโสธร ศรีสะเกษ สกลนคร มุกดาหาร กาฬสินธุ์ บุรีรัมย์ นครราชสีมา อุบลราชธานี ลำปาง พัทลุง นครราชสีมา ร้อยเอ็ด พิษณุโลก เลย และยะลา โดยเครือข่ายมหาวิทยาลัย เพื่อการพัฒนาพื้นที่ จำนวน 18 แห่ง ที่ร่วมมือกับ บพท. ประกอบด้วย

ภาคเหนือ

มหาวิทยาลัยนเรศวร
มหาวิทยาลัยราชภัฏลำปาง
วิทยาลัยชุมชนแม่ฮ่องสอน

ภาคกลาง

สถาบันวิทยาลัยชุมชน

ภาคใต้

มหาวิทยาลัยสงขลานครินทร์
มหาวิทยาลัยทักษิณ
มหาวิทยาลัยราชภัฏสงขลา
มหาวิทยาลัยราชภัฏยะลา

ภาคตะวันออกเฉียงเหนือ

มหาวิทยาลัยอุบลราชธานี
มหาวิทยาลัยกาฬสินธุ์
มหาวิทยาลัยราชภัฏเลย
มหาวิทยาลัยราชภัฏร้อยเอ็ด
มหาวิทยาลัยราชภัฏบุรีรัมย์
มหาวิทยาลัยราชภัฏสุรินทร์
มหาวิทยาลัยราชภัฏนครราชสีมา
มหาวิทยาลัยราชภัฏสกลนคร
วิทยาลัยชุมชนมุกดาหาร
วิทยาลัยชุมชนยโสธร

จากงานวิจัยพบว่า คนจนส่วนใหญ่จะมีระดับความเข้มข้นของฐานทุน การดำรงชีพที่แตกต่างกัน โดยจัดลำดับความเข้มข้นจากมากไปหาน้อย ได้ดังนี้

1) ทุนมนุษย์

มีการศึกษาน้อย มีทักษะด้านอาชีพต่ำ และมีปัญหาด้านสุขภาพ

2) ทุนทางกายภาพ

เกี่ยวกับความเสื่อมโทรมของที่อยู่อาศัย การขาดแคลนบริการโครงสร้างพื้นฐาน และบริการสาธารณสุขภาค รวมถึง การเข้าถึงที่อยู่อาศัย

3) ทุนเศรษฐกิจหรือทุนการเงิน

มีภาระหนี้สิน ขาดแคลนเงินออม และขาดทรัพย์สินที่เป็นปัจจัยการผลิต อีกทั้งยังขาดโอกาสเข้าถึงแหล่งเงินในระบบ ทำให้ต้องหันไปพึ่งพา แหล่งเงินนอกระบบ กระทั่งเป็น ปัญหาหนี้สินเรื้อรัง หนี้สินล้นพ้นตัว

4) ทุนทางสังคม

อันเนื่องมาจากการเข้าไม่ถึง บริการ สวัสดิการภาครัฐ

5) ทุนทางธรรมชาติ

เกี่ยวข้องกับข้อจำกัดการเข้าถึงที่ดิน ที่ทำกิน และทรัพยากรธรรมชาติ

ข้อมูลจากระบบข้อมูลครัวเรือนยากจนระดับจังหวัด (Practical Poverty Provincial Connex : PPPConnex) ซึ่งเป็นระบบข้อมูลคนจนแบบชี้เป้า ถูกนำมาใช้เป็นข้อมูลขั้นต้นในการวิเคราะห์ศักยภาพ/ข้อจำกัดของทุน จำแนก ครัวเรือนยากจนตามลักษณะเฉพาะเพื่อออกแบบกลยุทธ์การแก้ไขปัญหา ความยากจน ดังนี้

กลุ่มที่ 1 **อยู่ลำบาก:**

เป็นครัวเรือนที่มีความขาดแคลน ปัจจัยพื้นฐานในการดำรงชีวิต สามารถดำรงชีวิตอยู่ได้ด้วย การพึ่งพิงทั้งจากสวัสดิการของรัฐ และระบบสวัสดิการชุมชน ต้อง ดำเนินการนำเข้าสู่ระบบสวัสดิการ ทุกรูปแบบโดยเร่งด่วน

กลุ่มที่ 2 **อยู่ยาก:**

เป็นครัวเรือนที่มีปัจจัยพื้นฐาน เพียงพอสำหรับการดำรงชีวิตอยู่ใน แต่ละวัน ซึ่งต้องเร่งดำเนินการ จัดหาปัจจัยดำรงชีพ/หรือยกระดับ ความสามารถในการจัดหาปัจจัย ดำรงชีพให้พออยู่ได้ในระยะยาว ครัวเรือนกลุ่มนี้มีจำนวนมากที่สุด

กลุ่มที่ 3 **อยู่พอได้:**

เป็นครัวเรือนที่มีฐานทุนสำหรับการดำรงชีพ แต่ยังไม่เพียงพอที่จะ อยู่รอดได้อย่างปลอดภัยหากประสบ กับภาวะความแปรปรวนต่างๆเช่น เศรษฐกิจตกต่ำ โรคระบาด หรือ ภัยพิบัติต่าง ๆ จำเป็นต้องสร้าง ภูมิคุ้มกัน และยกระดับความเป็น อยู่ให้หลุดพ้นจากสภาวะความ ขาดแคลนประการบาง

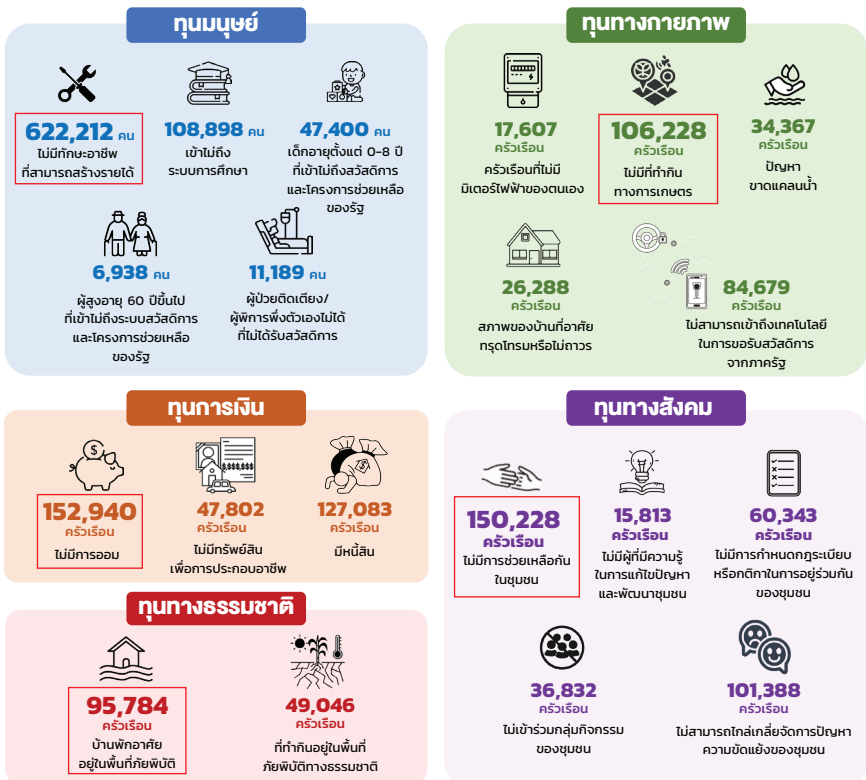
กลุ่มที่ 4 **อยู่ดี:**

เป็นครัวเรือนที่มีภูมิคุ้มกันต่อสภาวะ ความแปรปรวน/ความเสี่ยงต่าง ๆ ที่เข้ามากระทบ มีฐานทุนในด้าน ต่าง ๆ ที่เพียงพอในการวางแผน อนาคตของตนเอง ครอบครัว และ เป็นฐานทุนในการช่วยเหลือผู้อื่น ในระดับชุมชนได้

ข้อมูล ณ วันที่ 26 มิถุนายน 2566

สถานการณ์ความยากจน (State of Poverty) ของครัวเรือนยากจน ทั้ง 20 จังหวัด เมื่อนำมาวิเคราะห์ด้วยฐานทุน 5 ด้าน พบว่า **ทุนมนุษย์** คนจนไม่มีทักษะอาชีพที่สร้างรายได้ 622,212 คน **ทุนทางกายภาพ** ครัวเรือนยากจนไม่มีที่ทำกินทางเกษตรเป็นของตนเอง 106,228 ครัวเรือน **ทุนการเงิน** ครัวเรือนยากจนไม่มีการออมเนื่องจากมีรายได้ไม่เพียงพอต่อการใช้จ่าย 152,940 ครัวเรือน **ทุนทางสังคม** ครัวเรือนยากจนไม่ได้รับหรือไม่มีการช่วยเหลือกันในคนชุมชนเดียวกันมีจำนวนถึง 150,228 ครัวเรือน ส่วน**ทุนทางธรรมชาติ** บ้านพักอาศัยของครัวเรือนยากจนอยู่ในพื้นที่ภัยพิบัติ มากถึง 95,784 ครัวเรือน ทำให้ต้องมีค่าใช้จ่ายในการซ่อมแซมบ้าน ไม่ได้ภาคเกษตร

สถานการณ์ปัญหาความยากจนด้วยฐานทุน 5 ด้าน (20 จังหวัด)



2

ลักษณะ
ความยากจน
รายภาค

ข้อค้นพบจากการทำงานวิจัยในพื้นที่ 20 จังหวัดของมหาวิทยาลัย เพื่อพัฒนาพื้นที่ ที่ได้รับการสนับสนุนจาก บพท. มีข้อบ่งชี้ว่า เหตุแห่งความจนในแต่ละภูมิภาคมีความแตกต่างกัน ตามบริบทพื้นที่และบริบทสังคม

ความยากจนของคนภาคอีสาน

จากการสำรวจของสำนักงานสถิติแห่งชาติในปี 2565 ภาคอีสาน มี 5,372,692ครัวเรือน ประชากร 21,826,920 คน มากที่สุดของประเทศ แต่ในด้านเศรษฐกิจเมื่อวัดด้วยเส้นความยากจน (Poverty Line) กลับพบว่าเป็นภูมิภาคที่มีประชากรที่มีความยากจนด้านตัวเงิน (Monetary Poverty) ต่ำสุดในประเทศไทย โดย ปี 2563 มีเส้นความยากจน (ด้านรายจ่าย) อยู่ที่ 2,495 บาท/คน/เดือน ทำให้มีจำนวนคนจนมากถึง 2,128,610 คน หรือคิดเป็นสัดส่วน ร้อยละ 11.54 ของประชากร ทั้งนี้จังหวัดที่มีสัดส่วนคนจนสูงสุดในภาคอีสาน 3 อันดับแรก ได้แก่ กาฬสินธุ์ ร้อยละ 23.79 นครราชสีมา ร้อยละ 21.20 และนครพนม ร้อยละ 20.33 ตามลำดับ (มหาวิทยาลัยขอนแก่น, 2564) ขณะที่ระบบบริหารจัดการข้อมูลการพัฒนาคนแบบชี้เป้า (Thai People Map and Analytics Platform) ได้แบ่งความยากจนออกเป็น 5 มิติ คือ ด้านสุขภาพ ด้านความเป็นอยู่ ด้านการศึกษา ด้านรายได้ และด้านการเข้าถึงบริการรัฐ พบว่าในปี 2566 ภาคอีสาน มีคนจนจำนวน 75,830 คน สำหรับจังหวัดที่มีจำนวนคนจนสูงสุด 3 อันดับแรก ได้แก่ อุดรธานี จำนวน 12,117 คน ขอนแก่น 7,231 คน และสุรินทร์ 6,225 คน ตามลำดับ (สำนักงานคณะกรรมการพัฒนาเศรษฐกิจและสังคมแห่งชาติ, 2566)

สาเหตุความยากจนภาคอีสานมาจาก 1) ปัจจัยทางกายภาพ พื้นที่ส่วนใหญ่เป็นดินทรายและดินเค็ม จึงทำให้ได้ผลผลิตต่ำกว่าภูมิภาคอื่น ๆ และยังขาดแคลนแหล่งน้ำทางการเกษตรเพราะมีพื้นที่ทางการเกษตรเพียงร้อยละ 10 ที่อยู่ในเขตชลประทาน อีกทั้งระดับราคาพืชผล ก็ขายได้ราคาต่ำ 2) อัตราพึ่งพิงของสมาชิกในครัวเรือน ครัวเรือนในภาคอีสานจำนวนมาก

มีลักษณะที่เรียกว่า “ครัวเรือนแหวกกลาง (Skipped Generation Household)” ซึ่งสภาพความเป็นอยู่แย่ที่สุด ข้อมูลจากสำนักงานสถิติแห่งชาติ (2566) พบว่าในปี 2565 ประชากรวัยแรงงาน 1 คน จะต้องดูแลประชากรพึ่งพิง 0.51 คน 3) ภาวะหนี้สินครัวเรือน เป็นหนี้กว่าร้อยละ 35.54 ของครัวเรือนที่สำรวจ โดยมีการกู้ยืมเงินจากแหล่งต่าง ๆ ได้แก่ เพื่อนบ้าน ร้อยละ 23.4 พ่อค้า/เงินกู้้นอกระบบ ร้อยละ 22.0 ธกส. ร้อยละ 16.9 และญาติพี่น้อง ร้อยละ 14.6 ตามลำดับ เพื่อเป็นค่าใช้จ่ายในการอุปโภคบริโภค ซึ่งเป็นการก่อหนี้ที่ไม่สร้างผลตอบแทนในอนาคต และ 4) ปัจจัยส่วนบุคคลจากหลายสาเหตุ เช่น การออกจากระบบการศึกษากลางคัน การขาดทักษะที่จำเป็นในการประกอบอาชีพ การขาดการปรับตัวให้เท่าทันต่อการเปลี่ยนแปลงทางเทคโนโลยี ที่จะนำมาสร้างทางเลือกในการประกอบอาชีพ และยกระดับรายได้ รวมทั้งพฤติกรรมส่วนบุคคลอื่น ๆ ไม่ว่าจะเป็นความเกียจคร้าน การเลือกงาน การใช้จ่ายฟุ่มเฟือยเกินความจำเป็น และการเข้าไปเกี่ยวข้องกับยาเสพติด การพนัน หรืออบายมุขอื่น ๆ เป็นต้น

ข้อมูลจากระบบข้อมูลครัวเรือนยากจนระดับจังหวัด (PPPConnex) ในพื้นที่ 12 จังหวัดภาคอีสาน มีครัวเรือนยากจนจำนวน 127,268 ครัวเรือน และสมาชิกครัวเรือน จำนวน 573,822 คน แยกครัวเรือนยากจนตามลักษณะเฉพาะ ดังนี้ **กลุ่มที่ 1 อยู่ลำบาก** มีจำนวนทั้งสิ้น 11,365 ครัวเรือน จังหวัดที่มีครัวเรือนในกลุ่มนี้มากที่สุด 3 อันดับแรก คือ สุรินทร์ 2,647 ครัวเรือน ศรีสะเกษ 2,206 ครัวเรือน และกาฬสินธุ์ 1,956 ครัวเรือน **กลุ่มที่ 2 อยู่ยาก** ครัวเรือนกลุ่มนี้มีจำนวนมากที่สุด 3 อันดับแรก คือ 112,297 ครัวเรือน พบมากในจังหวัดศรีสะเกษ 17,019 ครัวเรือน อุบลราชธานี 15,502 ครัวเรือน และสุรินทร์ 13,400 ครัวเรือน **กลุ่มที่ 3 อยู่พอได้** พบมากที่สุด 3 อันดับแรก ในจังหวัดร้อยเอ็ด 1,037 ครัวเรือน บุรีรัมย์ 452 ครัวเรือน และอุบลราชธานี 420 ครัวเรือน ตามลำดับ และ **กลุ่มที่ 4 อยู่ดี** ไม่พบกลุ่มนี้ในระบบ เนื่องจากเป็นกลุ่มที่กำหนดนิยามว่ามีใจจนจริงจากระบบการค้นหาและสอบทาน

สถานการณ์ปัญหาความยากจนด้วยฐานทุน 5 ด้าน (ภาคอีสาน)

ทุนมนุษย์



318,874 คน
ไม่มีทักษะอาชีพ
ที่สามารถสร้างรายได้



35,737 คน
เข้าไม่ถึง
ระบบการศึกษา



24,701 คน
เด็กอายุตั้งแต่ 0-8 ปี
ที่ไม่เข้าไม่ถึงสวัสดิการ
และโครงการช่วยเหลือ
ของรัฐ



3,134 คน
ผู้สูงอายุ 60 ปีขึ้นไป
ที่ไม่เข้าไม่ถึงระบบสวัสดิการ
และโครงการช่วยเหลือ
ของรัฐ



6,337 คน
ผู้วัยติดเตียง/
ผู้พิการพึ่งตัวเองไม่ได้
ที่ไม่ได้รับสวัสดิการ

ทุนทางกายภาพ



6,173
ครัวเรือน
ครัวเรือนที่ไม่มี
มีเตารีดไฟฟ้าของตนเอง



49,453
ครัวเรือน
ไม่มีที่ทำกิน
ทางการเกษตร



24,667
ครัวเรือน
ปัญหา
ขาดแคลนน้ำ



15,723
ครัวเรือน
สภาพของบ้านที่อาศัย
ทรุดโทรมหรือไม่เหมาะสม



40,214
ครัวเรือน
ไม่สามารถเข้าถึงเทคโนโลยี
ในการขอรับสวัสดิการ
จากภาครัฐ

ทุนการเงิน



78,040
ครัวเรือน
ไม่มีการออม



24,676
ครัวเรือน
ไม่มีทรัพย์สิน
เพื่อการประกอบอาชีพ



64,305
ครัวเรือน
มีหนี้สิน

ทุนทางสังคม



84,313
ครัวเรือน
ไม่มีการช่วยเหลือกัน
ในชุมชน



9,550
ครัวเรือน
ไม่มีผู้ที่มีความรู้
ในการแก้ไขปัญหา
และพัฒนาชุมชน



34,869
ครัวเรือน
ไม่มีการกำหนดกฎระเบียบ
หรือกติกาในการอยู่ร่วมกัน
ของชุมชน

ทุนทางธรรมชาติ



58,509
ครัวเรือน
บ้านพักอาศัย
อยู่ในพื้นที่ภัยพิบัติ



26,866
ครัวเรือน
ที่ทำกินอยู่ในพื้นที่
ภัยพิบัติทางธรรมชาติ



14,707
ครัวเรือน
ไม่เข้าร่วมกลุ่มกิจกรรม
ของชุมชน



53,414
ครัวเรือน
ไม่สามารถไกล่เกลี่ยจัดการปัญหา
ความขัดแย้งของชุมชน

ข้อมูล ณ วันที่ 26 มิถุนายน 2566

จากการวิเคราะห์ความยากจนด้วยฐานทุน 5 ด้านภาคอีสาน พบว่า **ทุนมนุษย์** จำนวนคนจนที่ไม่มีทักษะอาชีพที่สร้างรายได้ 318,874 คน **ทุนทางกายภาพ** ครัวเรือนยากจนยังมีปัญหาไม่มีที่ทำกินทางการเกษตร เป็นของตนเอง 49,453 ครัวเรือน **ทุนการเงิน** ครัวเรือนยากจนไม่มีการออม เนื่องจากมีรายได้ไม่เพียงพอต่อการใช้จ่าย 78,040 ครัวเรือน ขณะที่ปัญหาหนี้สิน 64,305 ครัวเรือน **ทุนทางสังคม** ครัวเรือนยากจนไม่ได้รับหรือไม่มีการช่วยเหลือกันในคนชุมชนเดียวกัน 84,313 ครัวเรือน และ**ทุนทางธรรมชาติ** ที่อยู่อาศัยครัวเรือนยากจนอยู่ในพื้นที่ภัยพิบัติ 58,509 ครัวเรือน

ความยากจนของชนภาคกลาง

จากรายงานของสำนักงานคณะกรรมการพัฒนาการเศรษฐกิจและสังคมแห่งชาติ (2561) ความยากจนในภาพรวมของภาคกลางอยู่ในระดับที่ต่ำมาก ไม่เกินร้อยละ 4 โดยมีสัดส่วนคนจนประมาณร้อยละ 3.7 ของประชากรทั้งหมดในภาคกลาง และเมื่อพิจารณารายจังหวัดในภาคกลาง พบว่า จังหวัดชัยนาทมีความยากจนที่สุดในภาคกลาง โดยในปี 2559 มีสัดส่วนคนจนสูงถึงร้อยละ 28.3 ซึ่งสูงกว่าค่าเฉลี่ยของภาคกลาง 7.7 เท่า และเป็นจังหวัดที่มีความยากจนสูงที่สุดเป็นลำดับ 6 ของประเทศ

จากข้อมูลจากระบบข้อมูลครัวเรือนยากจนระดับจังหวัด (PPPConnex) ชัยนาทมีครัวเรือนยากจนจำนวน 4,857 ครัวเรือน สมาชิกครัวเรือน 18,329คน จำแนกครัวเรือนเป้าหมายเป็น 4ระดับแยกเป็นครัวเรือนอยู่ลำบาก ร้อยละ 34.28 ครัวเรือนอยู่ยาก ร้อยละ 9.16 ครัวเรือนอยู่ได้ ร้อยละ 31.35 และครัวเรือนอยู่ดี ร้อยละ 25.20

ปัญหาน้ำท่วมซ้ำซากและน้ำท่วมขังเป็นเวลานาน เป็นสาเหตุหนึ่งของความยากจนในพื้นที่จังหวัดชัยนาท คนที่ยังไม่ใช่คนจนอาจกลายเป็นคนจนได้ ส่วนคนที่จนอยู่แล้วยิ่งจนยิ่งขึ้นไป เกิดภาวะความยากจนเฉียบพลัน เพราะการอพยพหนีน้ำท่วมต้องอาศัยบนถนนนับเดือน มีค่าใช้จ่ายในการขนของหนีน้ำ และทำที่พักชั่วคราว บ้านเรือนชำรุดผุพัง พื้นที่ประกอบอาชีพเกษตรเสียหาย ทำนาไม่ได้ ขาดรายได้ รายจ่ายเพิ่ม มีหนี้สิน สิ่งแวดล้อมไม่สะอาด สุขภาพจิตแย่ เป็นกังวลตอนย้ายมาที่ที่พักพิงชั่วคราวต้องทิ้งบ้านไว้กลัวขโมย เสียโอกาสในการพัฒนาคุณภาพชีวิต และมีปัญหาด้านเศรษฐกิจตามมา ยิ่งระยะเวลาที่น้ำท่วมนานเท่าใด ปัญหาความยากจนก็ยิ่งมากขึ้น โดยน้ำท่วมกระทบต่อทุนการดำรงชีพของครัวเรือนเป้าหมาย

สถานการณ์ปัญหาความยากจนด้วยฐานทุน 5 ด้าน (ภาคกลาง)

ทุนมนุษย์



14,366 คน
ไม่มีทักษะอาชีพ
ที่สามารถสร้างรายได้



1,708 คน
เข้าไม่ถึง
ระบบการศึกษา



611 คน
เด็กอายุตั้งแต่ 0-8 ปี
ที่ไม่เข้าไม่ถึงสวัสดิการ
และโครงการช่วยเหลือ
ของรัฐ



164 คน
ผู้สูงอายุ 60 ปีขึ้นไป
ที่ไม่เข้าไม่ถึงระบบสวัสดิการ
และโครงการช่วยเหลือ
ของรัฐ



295 คน
ผู้ปวยติดเตียง/
ผู้พิการพึ่งตัวเองไม่ได้
ที่ไม่ได้รับสวัสดิการ

ทุนทางกายภาพ



273 คน
ครัวเรือน
ครัวเรือนที่ไม่มี
มีเตอร์ไฟฟ้าของตงเอง



3,600 ครัวเรือน
ไม่มีที่กักกัน
ทางการเกษตร



564 ครัวเรือน
ปัญหา
ขาดแคลนน้ำ



931 ครัวเรือน
สภาพของบ้านที่อาศัย
ทรุดโทรมหรือไม่ถาวร



1,010 ครัวเรือน
ไม่สามารถเข้าถึงเทคโนโลยี
ในการขอรับสวัสดิการ
จากภาครัฐ

ทุนการเงิน



2,851 ครัวเรือน
ไม่มีกำรออม



423 ครัวเรือน
ไม่มีทรัพย์สิน
เพื่อการประกอบอาชีพ



3,426 ครัวเรือน
มีหนี้สิน

ทุนทางสังคม



3,309 ครัวเรือน
ไม่มีการช่วยเหลือกัน
ในชุมชน



150 ครัวเรือน
ไม่มีผู้ที่มีความรู้
ในการแก้ไขปัญหา
และพัฒนาชุมชน



1,155 ครัวเรือน
ไม่มีการกำหนดกฎระเบียบ
หรือกติกาในการอยู่ร่วมกัน
ของชุมชน

ทุนทางธรรมชาติ



809 ครัวเรือน
บ้านพักอาศัย
อยู่ในพื้นที่ภัยพิบัติ



862 ครัวเรือน
ที่กำกนอยู่ในพื้นที่
ภัยพิบัติทางธรรมชาติ



1,100 ครัวเรือน
ไม่เข้าร่วมกลุ่มกิจกรรม
ของชุมชน



2,607 ครัวเรือน
ไม่สามารถไกล่เกลี่ยจัดการปัญหา
ความขัดแย้งของชุมชน

ข้อมูล ณ วันที่ 26 มิถุนายน 2566

สถานการณ์ความยากจนของครัวเรือนยากจนภาคกลาง กรณีศึกษา จังหวัดชัยนาท จากการวิเคราะห์ฐานทุน 5 ด้าน พบว่า **ทุนมนุษย์** คนจนที่ไม่มีทักษะอาชีพที่สร้างรายได้ 14,366 คน **ทุนทางกายภาพ** ครัวเรือนยากจนไม่มีที่ทำกินทางเกษตรเป็นของตนเอง จำนวน 3,600 ครัวเรือน **ทุนการเงิน** ครัวเรือนยากจนมีหนี้สิน 3,426 ครัวเรือน **ทุนทางธรรมชาติ** บ้านพักอาศัยของครัวเรือนยากจนอยู่ในพื้นที่ภัยพิบัติ 862 ครัวเรือน และ**ทุนทางสังคม** ครัวเรือนยากจนไม่ได้รับหรือไม่มีการช่วยเหลือกันในชุมชนเดียวกัน 3,309 ครัวเรือน

ความยากจนของคนภาคใต้

ในพื้นที่ 3 จังหวัดชายแดนใต้ นราธิวาส ปัตตานี และยะลา ต้องประสบกับปัญหาสถานการณ์ความไม่สงบซึ่งเป็นปัญหาความมั่นคงที่เกิดขึ้นอย่างต่อเนื่อง นับจากปี 2547 เป็นต้นมา ด้วยเหตุนี้ จึงเป็นอุปสรรคต่อการสร้างความมั่นคงด้านรายได้และอาชีพ ส่งผลให้ 3 จังหวัดชายแดนใต้มีความยากจนสูงสุดในภูมิภาค โดยมีสัดส่วนคนจนสูงถึงร้อยละ 32.80 ของประชากรหรือประชากรในภาคใต้ชายแดนเกือบ 1 ใน 3 เป็นคนจน ซึ่งสูงกว่าค่าเฉลี่ยของคนจนประเทศ 3.8 เท่า (สัดส่วนคนจนทั่วประเทศร้อยละ 8.6) ในส่วนของข้อมูลด้านรายได้ พบว่า ประชากรภาคใต้ชายแดนมีรายได้เฉลี่ยต่ำสุดในเชิงเปรียบเทียบเช่นกัน คือ มีรายได้เฉลี่ยเพียง 5,725 บาทต่อเดือน ในขณะที่รายได้เฉลี่ยทั่วประเทศ 9,409 บาท ด้านความเหลื่อมล้ำของรายได้ ในภาคใต้พบว่า 3 จังหวัดชายแดนใต้นั้นกลุ่มคนรวยสุดกับกลุ่มคนจนสุดมีความเหลื่อมล้ำด้านรายได้ประมาณสูงที่สุดถึง 20.6 เท่า โดยกลุ่มรวยสุดมีส่วนแบ่งของรายได้สูงถึงร้อยละ 41.4 ของรายได้ทั้งหมดในภาค ขณะที่กลุ่มจนสุดมีส่วนแบ่งรายได้เพียงร้อยละ 2 เท่านั้น

สถานการณ์ปัญหาความยากจนด้วยฐานทุน 5 ด้าน (ภาคใต้)

ทุนมนุษย์



166,298 คน
ไม่มีทักษะอาชีพ
ที่สามารถสร้างรายได้



39,865 คน
เข้าไม่ถึง
ระบบการศึกษา



14,895 คน
เด็กอายุตั้งแต่ 0-8 ปี
ที่ไม่เข้าไม่ถึงสวัสดิการ
และโครงการช่วยเหลือ
ของรัฐ



1,811 คน
ผู้สูงอายุ 60 ปีขึ้นไป
ที่ไม่เข้าถึงระบบสวัสดิการ
และโครงการช่วยเหลือ
ของรัฐ



2,638 คน
ผู้บวชตั้งแต่เที่ยง/
ผู้พิการพึ่งตัวเองไม่ได้
ที่ไม่ได้รับสวัสดิการ

ทุนทางกายภาพ



3,372
ครัวเรือน
ครัวเรือนที่ไม่มี
มิเตอร์ไฟฟ้าของตนเอง



31,875
ครัวเรือน
ไม่มีที่ทำกิน
ทางการเกษตร



1,348
ครัวเรือน
ปัญหา
ขาดแคลนน้ำ



5,013
ครัวเรือน
สภาพของบ้านที่อาศัย
ทรุดโทรมหรือไม่ถาวร



26,923
ครัวเรือน
ไม่สามารถเข้าถึงเทคโนโลยี
ในการขอรับสวัสดิการ
จากภาครัฐ

ทุนการเงิน



41,070
ครัวเรือน
ไม่มีการออม



13,314
ครัวเรือน
ไม่มีทรัพย์สิน
เพื่อการประกันอาชีพ



30,470
ครัวเรือน
มีหนี้สิน

ทุนทางสังคม



32,752
ครัวเรือน
ไม่มีการช่วยเหลือกัน
ในชุมชน



4,108
ครัวเรือน
ไม่มีผู้ที่มีความรู้
ในการแก้ไขปัญหา
และพัฒนาชุมชน



13,710
ครัวเรือน
ไม่มีการกำหนดกฎระเบียบ
หรือกติกาในการอยู่ร่วมกัน
ของชุมชน

ทุนทางธรรมชาติ



21,004
ครัวเรือน
บ้านพักอาศัย
อยู่ในพื้นที่ภัยพิบัติ



11,419
ครัวเรือน
ที่กำกับอยู่พื้นที่
ภัยพิบัติทางธรรมชาติ



10,568
ครัวเรือน
ไม่เข้าร่วมกลุ่มกิจกรรม
ของชุมชน



28,070
ครัวเรือน
ไม่สามารถไกล่เกลี่ยจัดการปัญหา
ความขัดแย้งของชุมชน

ข้อมูล ณ วันที่ 26 มิถุนายน 2566

สถานการณ์ความยากจนคนภาคใต้เมื่อวิเคราะห์ด้วยฐานทุน 5 ด้าน
ทุนมนุษย์ คนจนที่ไม่มีทักษะอาชีพที่สร้างรายได้สูงถึง 166,298 คน
ทุนทางกายภาพ ครัวเรือนยากจน คือ ไม่มีที่ทำกินทางการเกษตรเป็นของ
ตัวเอง 31,875 ครัวเรือน ทุนการเงิน ครัวเรือนยากจนไม่มีการออม เนื่องจาก
มีรายได้น้อยพอต่อการใช้จ่าย 41,070 ครัวเรือน และมีปัญหาหนี้สิน
ครัวเรือน 30,470 ครัวเรือน ทุนทางธรรมชาติ ครัวเรือนยากจนอาศัยอยู่ใน
พื้นที่ภัยพิบัติกว่า 21,004 ครัวเรือน และทุนทางสังคม ครัวเรือนยากจน
ไม่ได้รับหรือไม่มีการช่วยเหลือกันในชุมชนเดียวกัน 32,752 ครัวเรือน

ความยากจนของคนภาคเหนือ

ภาคเหนือมีประชากรประมาณ 12 ล้านคน คนภาคเหนือมีรายได้น้อย จำนวนคนสูงอายุเพิ่มขึ้น จังหวัดแม่ฮ่องสอนมีสัดส่วนคนจนสูงที่สุดในภาค ถึงร้อยละ 25.26 สาเหตุของความยากจนภาคเหนือที่เด่นชัดที่สุด คือ จากการขาดแคลนที่ดินทำกิน อันเนื่องมาจากเงื่อนไข สภาพภูมิประเทศ เป็นภูเขา พื้นที่ป่าอนุรักษ์ซ้อนทับกับที่ดินทำกินของชาวบ้าน ขณะเดียวกัน ขนาดถือครองที่ดินทำกินก็ลดลงเรื่อยๆ และขาดแคลนปัจจัยการผลิตที่จำเป็น ขาดทักษะด้านอาชีพจากระดับการศึกษาของประชากรต่ำ รายได้หลักของประชากรมาจากภาคการเกษตร และแรงงานส่วนใหญ่เป็นแรงงานนอกระบบ

สถานการณ์ปัญหาความยากจนด้วยฐานทุน 5 ด้าน (ภาคเหนือ)

ทุนมนุษย์



122,674 คน
ไม่มีทักษะอาชีพ
ที่สามารถสร้างรายได้



31,588 คน
เข้าถึง
ระบบการศึกษา



7,193 คน
เด็กอายุตั้งแต่ 0-8 ปี
ที่ไม่เข้าถึงสวัสดิการ
และโครงการช่วยเหลือ
ของรัฐ



1,829 คน
ผู้สูงอายุ 60 ปีขึ้นไป
ที่ไม่เข้าถึงระบบสวัสดิการ
และโครงการช่วยเหลือ
ของรัฐ



1,919 คน
ผู้ช่วยติดเตียง/
ผู้พิการพึ่งตัวเองไม่ได้
ที่ไม่ได้รับสวัสดิการ

ทุนทางกายภาพ



7,789
ครัวเรือน
ครัวเรือนที่ไม่มี
เน็ตหรือไฟฟ้าของตนเอง



21,300
ครัวเรือน
ไม่มีที่กำกั้น
ทางเกษตร



7,788
ครัวเรือน
ปัญหา
ขาดแคลนน้ำ



4,621
ครัวเรือน
สภาพของบ้านอาศัย
ทรุดโทรมหรือไม่ทาสี



16,532
ครัวเรือน
ไม่สามารถเข้าถึงเทคโนโลยี
ในการขอรับสวัสดิการ
จากภาครัฐ

ทุนการเงิน



41,070
ครัวเรือน
ไม่มีการออม



13,314
ครัวเรือน
ไม่มีทรัพย์สิน
เพื่อการประกอบอาชีพ



30,470
ครัวเรือน
มีหนี้สิน

ทุนทางสังคม



29,854
ครัวเรือน
ไม่มีการช่วยเหลือกัน
ในชุมชน



2,005
ครัวเรือน
ไม่มีผู้ที่มีความรู้
ในการแก้ไขปัญหา
และพัฒนาชุมชน



10,609
ครัวเรือน
ไม่มีการกำหนดกฎระเบียบ
หรือกติกาในการอยู่ร่วมกับ
ของชุมชน

ทุนทางธรรมชาติ



15,462
ครัวเรือน
บ้านพักอาศัย
อยู่ในพื้นที่ภัยพิบัติ



9,899
ครัวเรือน
ที่กำกับอยู่ในพื้นที่
ภัยพิบัติทางธรรมชาติ



10,457
ครัวเรือน
ไม่เข้าร่วมกลุ่มกิจกรรม
ของชุมชน



18,297
ครัวเรือน
ไม่สามารถใกล้เคียงจัดการปัญหา
ความขัดแย้งของชุมชน

ข้อมูล ณ วันที่ 26 มิถุนายน 2566

สถานการณ์ความยากจนภาคเหนือจากการวิเคราะห์ฐานทุน 5 ด้าน
ทุนมนุษย์ คนจนที่ไม่มีทักษะอาชีพที่สร้างรายได้ 122,674 คน
ทุนทางกายภาพ ครัวเรือนยากจนไม่มีที่ทำกินทางเกษตรเป็นของตนเอง
 21,300 ครัวเรือน **ทุนการเงิน** ครัวเรือนยากจนไม่มีการออมเนื่องจาก
 มีรายได้ไม่เพียงพอต่อการใช้จ่าย 30,979 ครัวเรือน ปัญหาหนี้สินครัวเรือน
 ก็ไม่น้อยกว่ากัน 28,882 ครัวเรือน **ทุนทางสังคม** ครัวเรือนยากจนไม่ได้รับ
 หรือไม่มีการช่วยเหลือกันในคนชุมชนเดียวกันมีจำนวนถึง 29,854 ครัวเรือน
 และ**ทุนทางธรรมชาติ** ที่อยู่อาศัยของครัวเรือนยากจนอยู่ในพื้นที่ภัยพิบัติ
 15,462 ครัวเรือน

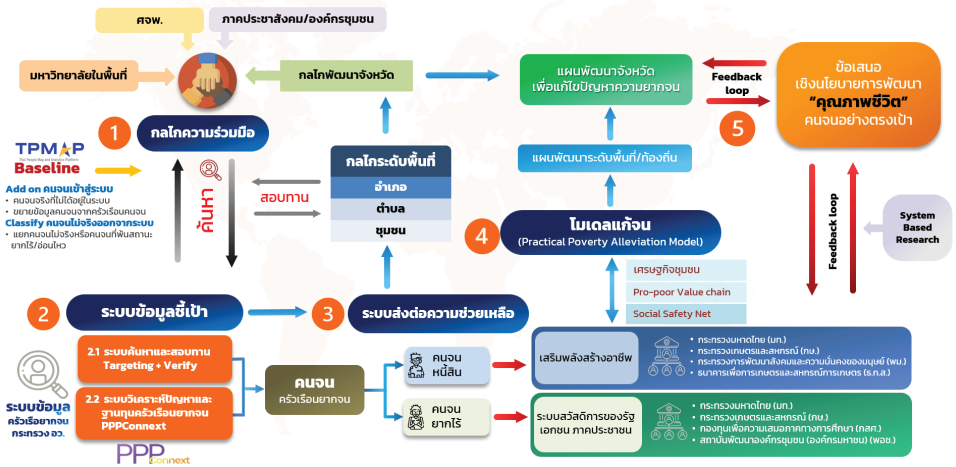
3

ปฏิบัติการ
แก่น

แบบเปิดสร้างและแม่นยำ

แนวทางการดำเนินการตั้งอยู่บนฐานคิดของการแก้ไขปัญหาความยากจน
 ในลักษณะองค์รวม ภายใต้แพลตฟอร์มขจัดความยากจนแบบเบ็ดเสร็จและ
 แม่นยำระดับจังหวัด (Provincial Poverty Alleviation Platform: PPAP)
 ซึ่งมี 5 องค์ประกอบสำคัญ คือ 1) การสร้างกลไกความร่วมมือ 2) การพัฒนาระบบข้อมูลครัวเรือนยากจนแบบชี้เป้า 3) การพัฒนาระบบส่งต่อความช่วยเหลือ 4) การพัฒนาโมเดลแก้จน และ 5) การเชื่อมโยงยุทธศาสตร์
 แก่จนสู่แผนพัฒนาระดับจังหวัดและท้องถิ่น มีผลการดำเนินและข้อค้นพบ
 สำคัญ ดังนี้

แพลตฟอร์มขจัดความยากจนแบบเบ็ดเสร็จและแม่นยำระดับจังหวัด (Provincial Poverty Alleviation Platform: PPAP)



1 กลไกความร่วมมือเพื่อจัดปัญหาความยากจนระดับจังหวัด

โดยคณะกรรมการบริหารงานจังหวัดแบบบูรณาการ (ก.บ.จ.) และ ศูนย์อำนวยการขจัดความยากจนและพัฒนาคนทุกช่วงวัยอย่างยั่งยืน ตามหลักปรัชญาของเศรษฐกิจพอเพียง (ศจพ.) จังหวัดเป็นกลไกการขับเคลื่อนงานพัฒนาจังหวัดและการแก้ไขปัญหาความยากจนในระดับจังหวัด อำเภอ และตำบล **สถาบันการศึกษาในพื้นที่**ได้เข้าไปอยู่ในกลไกดังกล่าว ทำให้มีบทบาทสำคัญในการกำหนดแผนงานและโครงการในการแก้ไขปัญหาความยากจน ทั้งการกำหนดนโยบายและงบประมาณ ตลอดจนการบูรณาการความร่วมมือกับหน่วยงานต่าง ๆ เช่น พัทลุง ภาพสินธุ์ ลำปาง พิษณุโลก ยะลา มุกดาหาร และปัตตานี เป็นต้น โดยใช้ข้อมูลและข้อค้นพบจากกระบวนการวิจัยขับเคลื่อนงาน

2 ระบบข้อมูลครัวเรือนยากจนแบบชี้เป้า

ด้วยกระบวนการค้นหาและสอบทานข้อมูลด้วยกระบวนการมีส่วนร่วมของภาคี นำมาสู่การสร้างระบบข้อมูลครัวเรือนยากจนระดับจังหวัด (Practical Poverty Provincial Connex : PPPConnex) ที่ครอบคลุม 5 มิติ ได้แก่ ทุนมนุษย์ ทุนทางกายภาพ ทุนทางเศรษฐกิจหรือทุนการเงิน ทุนทางสังคม และทุนทางธรรมชาติ ที่สามารถวิเคราะห์ปัญหาและฐานทุนครัวเรือนยากจน ระดับความยากจนครัวเรือน เพื่อช่วยออกแบบกลยุทธ์การแก้ปัญหาได้อย่างเหมาะสมและสอดคล้องกับสถานะความยากจนรายครัวเรือน ซึ่งผลการดำเนินงานสามารถค้นพบคนจน จำนวน 1,052,907 คนและครัวเรือนยากจน จำนวน 233,746 ครัวเรือน (ข้อมูล ณ ตุลาคม 2566) จากคนจนเดิมที่พบในฐานข้อมูล TPMAP เพียง 336,239 คน จากการวิจัยยังพบว่า ครัวเรือนที่ได้สอบทาน สามารถจำแนกออกเป็น 2 ลักษณะ คือ

ก.คนจนตกหล่น (Exclusion Error) คือคนจนที่ไม่ปรากฏรายชื่อใน TPMAP คร้วเรือนเหล่านี้ มีลักษณะสำคัญ คือเป็นครัวเรือนที่มีทุน การดำรงชีพต่ำทั้งด้านรายได้ สินทรัพย์ทางการเงิน ที่ดินทำเกษตร และที่อยู่อาศัย เป็นผู้สูงอายุไม่มีคนดูแล ร่างกายพิการ/เจ็บป่วย ไม่มีงานทำ ไม่มีรายได้ หรือรายได้ไม่แน่นอน มีรายได้ตกเกณฑ์ จปฐ. 38,000 บาท/ปี มีภาวะในการดูแลเด็กเล็ก ผู้สูงอายุ คนพิการในครัวเรือน ที่อยู่อาศัย ทรุดโทรม อาศัยที่ดินของผู้อื่นอยู่ อยู่อย่างแออัด มีภาระหนี้สินเกินกำลัง ในการชำระคืน ครัวเรือนมีนักเรียนยากจน สมควรได้รับการช่วยเหลือ กรณีนี้นักวิจัยจะเก็บข้อมูลเพิ่มเติมเติมจากบัญชีที่ได้รับมา (Add on) โดยคนในชุมชนได้พิจารณาร่วมกันแล้วว่าเป็นคนจนและเป็นผู้ยากไร้

ข. คนจนรั่วไหล (Inclusion Error) หมายถึง คนที่มีรายชื่อตาม TPMAP โดยลักษณะของคนรั่วไหลที่พบ คือ ความเป็นอยู่ดี มีที่ดินทำกิน 10 ไร่ขึ้นไป มีรายได้เกิน 100,000 บาท/คน/ปี มีสินทรัพย์ที่เห็นเป็นรูปธรรม มีอาชีพมั่นคง เช่น ข้าราชการ รัฐวิสาหกิจ ข้าราชการบำนาญ ซึ่งสาเหตุที่เข้าไปอยู่ในบัญชีรายชื่อของ TPMAP อาจเป็นเพราะผ่านเกณฑ์ด้านรายได้ และที่ดิน เนื่องจากโอนให้ลูกหลานแล้ว และไม่ได้มีรายได้จากการประกอบอาชีพ แต่มีผู้อุปการะดูแล ความเป็นอยู่ดี เข้าถึงวิธีการลงทะเบียน กรณีที่นักวิจัยจะบันทึกข้อมูลไว้เพื่อนำเข้าสู่กระบวนการพิจารณาของกลไกที่เกี่ยวข้อง ในจังหวัด และเมื่อพิจารณาจากฐานข้อมูลในระบบและข้อมูลเชิงประจักษ์ พบว่าเป็นคนที่ทุนการดำรงชีพสูง ซึ่งคนในชุมชนพิจารณาร่วมกันแล้วว่าจะไม่ใช่คนจน

3 ระบบส่งต่อความช่วยเหลือและโมเดลแก้จนระดับพื้นที่

ระบบส่งต่อความช่วยเหลือและโมเดลแก้จนระดับพื้นที่ ด้วยวิทยาศาสตร์ วิจัย และนวัตกรรม การปฏิบัติการแก้จนที่ผ่านมา สถาบันการศึกษาทั้งในและนอกพื้นที่ได้ใช้ความรู้ เทคโนโลยีและนวัตกรรมที่เหมาะสมกับบริบทและศักยภาพของคนจนในพื้นที่ ร่วมกับคนจนและผู้เกี่ยวข้องในการยกระดับคุณภาพชีวิตคนจนทั้งทางตรงและทางอ้อมผ่านการวิเคราะห์ Pro-poor Value Chain ตั้งแต่ต้นน้ำ กลางน้ำ และปลายน้ำ เพื่อนำเทคโนโลยี หรือความรู้ต่าง ๆ เข้าไปช่วยยกระดับกระบวนการและวงจรต่าง ๆ เพื่อสร้างมูลค่าเพิ่ม (Value Added) ให้กับผลิตภัณฑ์ เช่น กระจูดแก้จน ของจังหวัดพัทลุง หม่อนแก้จนของจังหวัดมุกดาหาร สมุนไพรแก้จนของจังหวัดลำปางและจังหวัดร้อยเอ็ด เป็นต้น จากข้างต้นจะเห็นได้ว่ามีทั้งการส่งเสริมอาชีพ สร้างงาน สร้างรายได้ เชื่อมโยงคนจนเข้าสู่กลไกตลาดและธุรกิจในท้องถิ่น ตลอดจนการยกระดับผู้ประกอบการท้องถิ่นให้มีศักยภาพในการช่วยเหลือคนจนมากขึ้น ทำให้สถาบันการศึกษามีพื้นที่ในการนำความรู้ เทคโนโลยีและนวัตกรรมที่มีอยู่มากมายไปใช้ในการแก้ไขปัญหาคนจน ส่วนโครงการแก้จนที่บรรลุผลสำเร็จก็ได้รับการขยายต่อจากหน่วยงานราชการหรือท้องถิ่น ในหลายแห่ง รวมทั้งบรรจุในแผนพัฒนาท้องถิ่น แผนพัฒนาอำเภอ และแผนพัฒนาจังหวัดในหลายจังหวัด รวมทั้งสิ้น 52 โมเดล

ข้อมูลจากกระบวนการวิจัยจึงเกิดการส่งต่อความช่วยเหลือและการพัฒนาโมเดลแก้จน (Practical Poverty Alleviation Model : PPAM) มีคนจนเป้าหมายได้รับความช่วยเหลือไปแล้วกว่า 160,793 คนโดยจำแนกเป็น

- 1) **ด้านความเป็นอยู่** ได้ช่วยเหลือด้านที่อยู่อาศัยไปแล้ว 252 ครัวเรือน และอยู่ในแผนความช่วยเหลือของสถาบันพัฒนาองค์กรชุมชน (องค์การมหาชน) และหน่วยงานที่เกี่ยวข้อง 9,841 ครัวเรือน
- 2) **ด้านรายได้** ทำให้เกิดการสร้างงาน สร้างอาชีพ สร้างรายได้ให้แก่คนยากจน 64,492 คน
- 3) **ด้านสุขภาพ** ได้ช่วยเหลือแบบเร่งด่วน คือ คนป่วย คนชรา คนพิการ และคนเปราะบาง 39,933 คน
- 4) **ด้านคุณภาพชีวิต** ได้ส่งต่อหน่วยรับลงทะเบียนบัตรสวัสดิการรัฐ กว่า 55,992 คน และ
- 5) **ด้านการศึกษา** ส่งต่อข้อมูลเด็กและเยาวชน กลุ่มเป้าหมายที่อยู่ในและนอกระบบให้มีโอกาสทางการศึกษา ตัดวงจร **“คนจนข้ามรุ่น”** ให้กับกองทุนเพื่อความเสมอภาคทางการศึกษา (กสศ.) 97,745 คน และได้รับความช่วยเหลือแล้ว 124 คน (ข้อมูล ณ ตุลาคม 2566)

4 อำเภอกำหนดแบบ

อำเภอเป็นพื้นที่และหน่วยงานที่เชื่อมโยงล่างขึ้นบนและบนลงล่าง มีนายอำเภอเป็นผู้บริหารในการดำเนินงานโครงการกำจนจึงเป็นพื้นที่อำเภอที่มีการดำเนินงานกำจนอย่างเข้มข้น เริ่มตั้งแต่กลไกการกำจนของอำเภอ การกำหนดเป้าหมายร่วม การค้นหาและสอบทานครัวเรือนยากจน ระบบข้อมูลครัวเรือนคนจนระดับจังหวัด (Practical Poverty Provincial Connex : PPPConnex) การส่งต่อความช่วยเหลือ การพัฒนาโมเดลกำจน (Practical Poverty Alleviation Model : PPAM) และยุทธศาสตร์การแก้ไขปัญหาระดับท้องถิ่นและอำเภอ โดยมีนักบริหารจัดการเชิงพื้นที่ (Area Manager) เช่น นายอำเภอ นายกองค์รปกครองส่วนท้องถิ่น ผู้บริหารสถาบันการศึกษา เป็นต้น เป็นกลไกอำนวย (Facilitator) ดังจะเห็นได้จากหลายอำเภอ เช่น อำเภอนิคมคำสร้อย อำเภอบางระกำ เป็นต้น จากการทำงานทำให้เห็นว่า “อำเภอ” มีศักยภาพในการปฏิบัติการกำจนที่ไม่ใหญ่หรือเล็กเกินไป สำหรับการช่วยเหลือคนจน เพราะหน่วยงานต่าง ๆ ในระดับอำเภอเป็นหรือปฏิบัติการในพื้นที่อำเภอและตำบล ควบคู่กับองค์รปกครองส่วนท้องถิ่นและท้องที่ อย่างใกล้ชิดกับคนจนมากที่สุด

5 จัดทำข้อเสนอเชิงนโยบาย

รูปธรรมความสำเร็จจากการดำเนินงานในพื้นที่ได้นำมาขับเคลื่อนสู่แผนพัฒนาอำเภอ แผนพัฒนาจังหวัด จนผลักดันให้เกิดหมุดหมาย “ขจัดความยากจนข้ามรุ่น” ในแผนพัฒนาเศรษฐกิจและสังคมแห่งชาติ ฉบับที่สิบสาม พ.ศ. 2566-2570 คือ หมุดหมายที่ 9 “ไทยมีความยากจนข้ามรุ่นลดลง และมีความคุ้มครองทางสังคมที่เพียงพอและเหมาะสม” โดยมีเป้าหมายสำคัญ 2 เป้าหมาย ได้แก่ คริวเรือนที่มีแนวโน้มกลายเป็นครัวเรือนยากจนข้ามรุ่น มีโอกาสในการเลื่อนสถานะทางเศรษฐกิจและสังคมจนสามารถหลุดพ้นจากความยากจนได้อย่างยั่งยืน และคนทุกช่วงวัยได้รับความคุ้มครองทางสังคมที่เพียงพอต่อการดำรงชีวิตตามแนวทาง 5 ด้าน กล่าวคือ 1) การแก้ปัญหาความยากจนข้ามรุ่นแบบมุ่งเป้าให้ครัวเรือนหลุดพ้นความยากจนอย่างยั่งยืน 2) การสร้างโอกาสที่เสมอภาคแก่เด็กจากครัวเรือนยากจนข้ามรุ่น 3) การยกระดับความคุ้มครองทางสังคมสำหรับคนทุกช่วงวัย 4) การพัฒนาระบบความคุ้มครองทางสังคมให้มีประสิทธิภาพ และ 5) การบูรณาการฐานข้อมูลเพื่อลดความยากจนข้ามรุ่น และจัดความคุ้มครองทางสังคม โดยดำเนินการผ่านโครงการของหน่วยงานราชการ แผนพัฒนาภาค แผนพัฒนากลุ่มจังหวัด แผนพัฒนาจังหวัด แผนพัฒนาอำเภอ และแผนพัฒนาท้องถิ่น ตามระบบ One Plan ในอีก 5 ปีข้างหน้าจากนี้ไป

นอกจากนี้แผนงานขจัดความยากจนยังได้พัฒนาระบบติดตามประเมินผลและตรวจสอบที่ระดับการทำงาน ประกอบด้วย 3 ส่วน ได้แก่ 1) ระบบติดตามประเมินผลด้วยเวทีร่วมมือระหว่างกลไกการทำงานของเครือข่ายองค์กรชาวบ้าน 2) การเชื่อมโยงระบบติดตามประเมินผลผ่านกลไกจังหวัด ด้วยการสร้างการขับเคลื่อนสนับสนุนการแก้ไขปัญหาเข้าสู่โครงสร้างการจัดทำแผนพัฒนาจังหวัดและแผนพัฒนาท้องถิ่น และ 3) ระบบติดตาม ทีมมหาวิทยาลัยในพื้นที่ทำหน้าที่เป็นคลังสมองในลักษณะ Think Tank Forum เพื่อเป็นพื้นที่กลางให้หน่วยงานที่เกี่ยวข้อง ได้นำระบบข้อมูลและเครื่องมือแพลตฟอร์มขจัดความยากจนแบบเบ็ดเสร็จและแม่นยำระดับจังหวัด (PPAP) ไปพัฒนาต่อยอดการทำงาน

4

ปัจจัยเสี่ยง

ซ้ำเติมความจน

ความจนของคนจน มีโอกาสที่จะเผชิญความเสี่ยงอันเนื่องมาจากความผันผวนทั้งทางเทคโนโลยี เศรษฐกิจ สังคม และสิ่งแวดล้อม ด้วยสาเหตุจากระดับภูมิคุ้มกันความเปลี่ยนแปลงต่ำ และต้นทุนการพึ่งพาตัวเองในการดำรงชีวิตที่อยู่ในระดับต่ำ อีกทั้งคนจนจำนวนมาก ยังมีปัญหาติดกับดักหนี้สินทั้งนี้ในระบบและนอกระบบ เงินไซ และอุปสรรคที่ห่อหุ้มคนจน ทำให้คนจนมีข้อจำกัดสูงมาก ในการพัฒนาทักษะด้านอาชีพ และพัฒนาวิชาความรู้ ให้สอดคล้องกับความต้องการของตลาดแรงงาน เพื่อเพิ่มพูนรายได้ให้เพียงพอต่อการรองรับภาระค่าใช้จ่ายและค่าครองชีพที่เพิ่มขึ้น

กรณีกับดักหนี้ที่จองจำคนจนเอาไว้ มีความเสี่ยงที่จะผลักดันคนจนให้ก้าวเข้าสู่วงจรอาชญากรรม ก่อปัญหาอาชญากรรม ปัญหาสังคม และส่งผลต่อความมั่นคงทางสังคมตามมา

ข้อมูลจาก บริษัท ข้อมูลเครดิตแห่งชาติ จำกัด และธนาคารแห่งประเทศไทย รายงานตรงกันถึงภัยคุกคามจากภาระหนี้ครัวเรือนที่มีแนวโน้มรุนแรง และนำวิกฤตกังวลมากขึ้น โดยเฉพาะอย่างยิ่งสัดส่วนหนี้ครัวเรือนปัจจุบันทรงตัวอยู่ที่ระดับสูงถึง ร้อยละ 90.6 ของมูลค่าผลิตภัณฑ์มวลรวมในประเทศ (Gross Domestic Product: GDP) หรือคิดเป็นจำนวนกว่า 15 ล้านล้านบาท และเมื่อสังเคราะห์ร่วมกับข้อมูลค่าให้สัมภาษณ์ของ นายเกรียงไกร เธียรนุกุล ประธานสภาอุตสาหกรรมแห่งประเทศไทย เมื่อเดือนสิงหาคม 2566 ซึ่งประมาณการหนี้ครัวเรือนในส่วนที่เป็นนอกระบบอีกประมาณร้อยละ 19 จะเห็นชัดว่าครัวเรือนไทยมีหนี้รวมกันทั้งในระบบและนอกระบบเกินกว่าร้อยละ 100 ของผลิตภัณฑ์มวลรวมในประเทศ (GDP) ไปแล้ว

ยิ่งกว่านั้นบทความ”หนี้ครัวเรือนไทย วิกฤติแค่ไหน ทำไมถึงไม่ควรมองข้าม” ของสถาบันวิจัยเศรษฐกิจป๋วย อึ๊งภากรณ์ เดือนกุมภาพันธ์ 2566 บ่งชี้ว่า หนี้ของคนไทยกว่า 5.8 ล้านคน กำลังจะกลายเป็นหนี้เสีย และยากต่อการหลุดพ้นจากบ่วงหนี้

5

บุคลิก
ความล้มเหลว
แห่งการก่อกวน

ความจนที่เป็นเหมือนเงาเกาะติดประเทศไทยอย่างต่อเนื่องยาวนาน มีมูลเหตุความล้มเหลว ที่เป็นรากเหง้าแห่งความจนเรื้อรัง ซึ่งเป็นข้อค้นพบ จากงานวิจัยรวม 4 ประการด้วยกัน ดังนี้

1 ข้อมูลความจน

ที่เป็นต้นทางของการดำเนินมาตรการแก้ไขความยากจน ขาดคุณภาพ ขาดความแม่นยำในการชี้เป้าตบโจทย์ “คนจนอยู่ที่ไหน-อะไรคือเหตุแห่งความยากจน” อีกทั้งข้อมูลยังมีความคลาดเคลื่อนสูง



2 โครงสร้างการแก้ปัญหาความยากจน มีลักษณะ: “Top Down”

สั่งการจากระดับนโยบาย ลงสู่ระดับปฏิบัติ โดยขาดข้อมูลปัญหาความยากจน ที่ถูกต้องครบถ้วน รอบด้านจากพื้นที่ ส่งผลต่อการให้ความช่วยเหลือ ส่งเสริม และสนับสนุน รวมถึงขาดการติดตามประเมินผล

3 หน่วยงานที่มีบทบาทหน้าที่เกี่ยวข้องกับการแก้ปัญหาความยากจน

ขาดการบูรณาการประสานการทำงาน เพื่อมุ่งผลสัมฤทธิ์ในการแก้ปัญหา ความยากจนร่วมกัน โดยยึดถือคนจนเป็นศูนย์กลาง

4 กระบวนการขับเคลื่อนการแก้ปัญหาความยากจน

ขาดกลไก “พี่เลี้ยง”



ในการประคับประคองคนจนให้หลุดพ้นจาก ความยากจน และสามารถพึ่งตัวเองได้อย่าง มั่นคง ยั่งยืน

6

ข้อเสนอแนะ/
แนวทาง
สู่ชนะความจน

ความจน คือต้นทางนำไปสู่ปัญหาหลากหลายมิติ ทั้งเศรษฐกิจ การเมือง สังคม การศึกษา สาธารณสุขสิ่งแวดล้อม และอื่น ๆ อีกมากมาย

ความจน คือปัญหาที่ใหญ่ ทั้งกว้าง ทั้งลึก และแก้ยาก แต่ไม่นั้น ไม่ได้หมายความว่าความยากจนแก้ไม่ได้ แล้วถอดใจยอมแพ้

ความจน แม้จะยาก แต่แก้ไขได้ เอาชนะได้ด้วยการสรุปเหตุปัจจัย ความล้มเหลวของการแก้ไขความยากจน แล้วแสวงหาแนวทางสู่ชัยชนะความจน ให้ได้ ด้วยการหลอมรวมพลังความรู้ทางวิชาการ งานวิจัย ภูมิปัญญา ปรากฏชาวบ้าน และพลังความร่วมมือจากภาคีหลายภาคส่วน

บทพ. ได้ริเริ่มจัดเวทีสานพลังนักวิชาการ จากสถาบันอุดมศึกษา ทั่วประเทศ-ผู้บริหารหน่วยงานภาครัฐผู้บริหารองค์กรปกครองท้องถิ่น ผู้บริหารองค์กรภาคเอกชน ภาคประชาสังคม สื่อมวลชนครั้งประวัติศาสตร์ และเป็นครั้งแรกของประเทศไทย เพื่อแลกเปลี่ยนข้อมูลความรู้-ประสบการณ์ เกี่ยวเนื่องกับปัญหาความยากจน เพื่อสังเคราะห์เป็นชุดข้อมูลความรู้ และแนวปฏิบัติในการแก้ปัญหาความยากจนแบบเบ็ดเสร็จ แม่นยำ สำหรับเป็นหนังสือ สู่ชัยชนะความจน บนฐานพลังความรู้ พลังภาคี

สาระจากการจัดเวทีสานพลังความรู้ พลังภาคี เมื่อวันที่ 26 มิถุนายน 2566 สามารถสรุปเป็นข้อเสนอแนะ ซึ่งเป็นแนวทางการแก้ไขมูลเหตุ ความล้มเหลวแห่งการแก้จน ดังนี้

มูลเหตุข้อที่ 1:

ข้อมูลความจน ที่เป็นต้นทางของการดำเนินมาตรการแก้ไขความจนขาดคุณภาพ ขาดความแม่นยำในการชี้เป้าตอบโจทย์ “คนจนอยู่ที่ไหน-อะไรคือเหตุแห่งความจน” อีกทั้งข้อมูลยังมีความคลาดเคลื่อนสูง

ข้อเสนอแนะ

พัฒนาระบบข้อมูลคนจนแบบชี้เป้าระดับจังหวัด

การให้มหาวิทยาลัยในพื้นที่มีบทบาทร่วมบริหารจัดการระบบข้อมูล ตั้งแต่การค้นหาสอบถามว่าคนจนอยู่ที่ไหน วิเคราะห์ว่าจนเพราะอะไร และออกแบบกลยุทธ์เพื่อนำออกจากความยากจน และปรับปรุงข้อมูลให้ทันสมัยเป็นปัจจุบันตลอดเวลา เพื่อประสิทธิภาพในการแก้ปัญหาความจนแบบเบ็ดเสร็จ แม่นยำ และคุ้มค่างบประมาณ

โดยข้อเสนอแนะนี้สามารถดำเนินการขับเคลื่อนได้ทันทีเพื่อให้เกิด Quick Win ในระยะเร่งด่วน กล่าวคือ ให้ดำเนินการสำรวจทุก ๆ สองปี ภายใต้งบประมาณจังหวัดละ 10 ล้านบาท โดยใช้กระบวนการวิจัยของสถาบันอุดมศึกษาและการมีส่วนร่วมของกลไกภาคีในพื้นที่ เพื่อให้ข้อมูลความจนมีความแม่นยำและเป็นปัจจุบันตลอดเวลาในการชี้เป้าตอบโจทย์ “คนจนอยู่ที่ไหน-จนเพราะอะไร” และนำไปสู่การขจัดความยากจนที่เบ็ดเสร็จทั้งประเทศ

มูลเหตุจูงใจที่ 2:

โครงสร้างการแก้ปัญหาความยากจน มีลักษณะ “Top Down” สั่งการจากระดับนโยบาย ลงสู่ระดับปฏิบัติ ทำให้ขาดข้อมูลปัญหาความจน ที่ถูกต้อง ครบถ้วน รอบด้านจากพื้นที่ ส่งผลต่อการให้ความช่วยเหลือ ส่งเสริม และสนับสนุน รวมถึงขาดการติดตามประเมินผล

ข้อเสนอแนะ

1) ปรับปรุงประสิทธิภาพและคุณภาพการจัดสวัสดิการภาครัฐ

การใช้ข้อมูลจากระบบข้อมูลชี้เป้าที่มีความแม่นยำ จะทำให้หน่วยงานภาครัฐ องค์กรปกครองส่วนท้องถิ่น ให้บริการสวัสดิการมุ่งกลุ่มเป้าหมาย ที่ชัดเจน แบบถ้วนถึง และถ้วนหน้า โดยข้อเสนอแนะนี้สามารถดำเนินการ ขับเคลื่อนได้ทันทีเพื่อให้เกิด Quick Win ในระยะเร่งด่วน ด้วยการใช้ข้อมูลจากระบบข้อมูลครัวเรือนยากจนแบบชี้เป้าระดับจังหวัด และจัดงบประมาณ ผ่านกลไก “ผู้ว่า CEO” เพื่อให้หน่วยงานภาครัฐ องค์กรปกครองส่วนท้องถิ่น ให้บริการสวัสดิการมุ่งกลุ่มเป้าหมายคนจนที่ชัดเจน แบบทั่วถึง และถ้วนหน้า เพื่อให้เกิดการจัดสวัสดิการภาครัฐแบบชี้เป้า

2) ส่งเสริมและสนับสนุนโอกาสเพื่อให้เกิดการเลื่อนสถานะทางสังคม (Social Mobility)

การส่งเสริมและสนับสนุนให้คนจนเข้าถึงการศึกษา การพัฒนาทักษะฝีมือแรงงาน และการมีงานทำ มีอาชีพ มีรายได้เพียงพอต่อการดำรงชีพ มีสถานะทางสังคมที่ดีขึ้น โดยจูงใจคนจน ให้มีส่วนร่วมในการสู้ชนะความจนด้วยตัวเอง

3) พัฒนากลไกและกระบวนการช่วยเหลือและติดตามประเมินผล การแก้ไขปัญหาความยากจน

การพัฒนากลไกและกระบวนการช่วยเหลือและติดตามประเมินผล การแก้ไขปัญหาความยากจน ภายใต้อำนาจความรู้จากงานวิจัยและพลังการมีส่วนร่วมของภาคีในพื้นที่ และมีการบริหารจัดการโดยคนในพื้นที่

มูลเหตุข้อที่ 3:

หน่วยงานที่มีบทบาทหน้าที่เกี่ยวข้องกับการแก้ปัญหา **ความยากจน** ขาดการบูรณาการประสานการทำงาน เพื่อมุ่งผลสัมฤทธิ์ ในการแก้ปัญหาคความจนร่วมกัน โดยยึดถือคนจนเป็นศูนย์กลาง

ข้อเสนอแนะ

1) ส่งเสริมบทบาทและความรู้สึกเป็นเจ้าของ

การทำให้องค์กรปกครองส่วนท้องถิ่น ซึ่งใกล้ชิดกับประชาชนในพื้นที่ เป็นเจ้าภาพ รับผิดชอบขับเคลื่อนการแก้ไขปัญหาความยากจนแบบเบ็ดเสร็จ และแม่นยำในพื้นที่

2) เสริมพลังการปฏิบัติงาน

การทำให้ศูนย์อำนวยการขจัดความยากจนและพัฒนาคนทุกช่วงวัย อย่างยั่งยืนตามหลักปรัชญาของเศรษฐกิจพอเพียง (ศจพ.) ซึ่งมีอยู่แล้ว เป็นกลไกกลางในการบูรณาการการทำงานร่วมกับภาคในพื้นที่ ทั้งหน่วยงานรัฐ องค์กรปกครองส่วนท้องถิ่น ภาคธุรกิจเอกชน องค์กรชุมชน และเครือข่าย ภาคประชาสังคม และสถาบันอุดมศึกษาใน **พื้นที่พัฒนาเครือข่าย ความร่วมมือพหุภาคี**

การเชื่อมโยงชุมชนกับตลาด และภาคธุรกิจ สำหรับเป็นแหล่งจำหน่าย ผลิตผลของคนจนจากชุมชน เพื่อช่วยสร้างอาชีพ สร้างรายได้แก่คนจน รวมถึง **ส่งเสริมบทบาทธนาคารชุมชน** ให้เป็นแหล่งเงินดอกเบี้ยถูก ช่วยสร้างงาน สร้างอาชีพแก่คนจน เพื่อคนจนจะไม่ต้องติดกับดักหนี้ ไม่ต้องพึ่งแหล่งเงินจากธนาคารพาณิชย์ หรือแหล่งเงินนอกระบบ ที่มี ภาระจ่ายอัตราดอกเบี้ยแพง

มูลเหตุจูงที่ 4:

กระบวนการขับเคลื่อนการแก้ปัญหาความจน ขาดกลไก “พี่เลี้ยง” ในการประคับประคองคนจนให้หลุดพ้นจากความจน และสามารถพึ่งตัวเองได้อย่างมั่นคง ยั่งยืน

ข้อเสนอแนะ

พัฒนาบทบาทมหาวิทยาลัยในการเป็นกลไกพี่เลี้ยง ให้คำแนะนำแก่คนจนตลอดกระบวนการ

การพัฒนาและเสริมสร้างบทบาทของมหาวิทยาลัยในการพัฒนาพื้นที่ โดยจัดให้มีคณะวิจัยเครือข่ายมหาวิทยาลัยในพื้นที่ทำหน้าที่ “พี่เลี้ยง” ให้คำแนะนำแก่คนจนตลอดกระบวนการ ตั้งแต่กระบวนการมีส่วนร่วมกับพื้นที่ การพัฒนาผลผลิตชุมชน และการประกันมาตรฐานคุณภาพผลผลิตชุมชน ที่สอดคล้องกับมาตรฐานคุณภาพซึ่งเป็นที่ยอมรับทั่วไป รวมถึงการพิจารณากำหนดการใช้ประโยชน์พื้นที่มหาวิทยาลัย ให้เป็นพื้นที่ทดลองโมเดลแก้จนภายใต้ความสอดคล้องกับบริบทของแต่ละพื้นที่และเป็นแหล่งจำหน่าย หรือกระจายผลผลิตคนจน

ข้อเสนอแนะอื่นๆ

- 1 ปรับปรุงแก้ไขกฎหมาย ระเบียบปฏิบัติ ที่ทำให้เกิดข้อจำกัดในการส่งเสริมการแก้ปัญหาความยากจน ตัวอย่างเช่น การนำที่ดินของรัฐที่รกร้างว่างเปล่ามาจัดสรรให้ครัวเรือนยากจน เข้าใช้ประโยชน์เพื่อสร้างรายได้ในลักษณะแบบแปลงรวม แต่ไม่ให้ถือครองกรรมสิทธิ์ในที่ดิน เป็นต้น
- 2 ให้สิทธิประโยชน์ด้านภาษี สำหรับการสนับสนุนโครงการแก่งจ้นกับภาคเอกชนและบุคคลทั่วไป เพื่อสร้างแรงจูงใจในการมีส่วนร่วมแก้ปัญหาความยากจน

หน่วยบริหารและจัดการทุนด้านการพัฒนาระดับพื้นที่ หรือ บพท. เป็นหน่วยบริหารและจัดการทุนเฉพาะด้านที่จัดตั้งขึ้นในสำนักงานสภานโยบาย การอุดมศึกษา วิทยาศาสตร์ วิจัยและนวัตกรรมแห่งชาติ (สอวช.) ภายใต้ กระทรวงการอุดมศึกษา วิทยาศาสตร์ วิจัยและนวัตกรรมแห่งชาติ (อว.) มีวัตถุประสงค์ ในการจัดสรรทุนวิจัยและนวัตกรรมเพื่อการพัฒนาเชิงพื้นที่ การพัฒนาชุมชน หรือท้องถิ่น ให้ประชาชนมีชีวิตความเป็นอยู่ที่ดีขึ้น มีคุณภาพชีวิตที่ดี และยกระดับ ชีตความสามารถในการแข่งขันของผู้ประกอบการรายใหม่ ธุรกิจขนาดจิ๋ว วิสาหกิจ ขนาดกลางและขนาดย่อม วิสาหกิจชุมชนและวิสาหกิจเพื่อสังคมในระดับพื้นที่

ยุทธศาสตร์การขับเคลื่อนการพัฒนาพื้นที่ด้วยการวิจัยและนวัตกรรม

เพื่อให้การดำเนินการเป็นไปตามวัตถุประสงค์และเป้าหมาย บพท. จึงได้ กำหนดยุทธศาสตร์การพัฒนาพื้นที่ด้วยการวิจัยและนวัตกรรม ให้ครอบคลุม ทุกมิติการพัฒนา ประกอบด้วย

1. **มิติการพัฒนาเศรษฐกิจฐานราก** มีกลุ่มเป้าหมายการพัฒนา 3 กลุ่มหลัก คือ (1) กลุ่มคนจนและครัวเรือนยากจน (2) กลุ่มอาชีพเพื่อสร้างเศรษฐกิจ ในชุมชนและยกระดับขีดความสามารถในการแข่งขันของผู้ประกอบการรายใหม่ และ (3) กลุ่มชุมชนมุ่งเน้นให้ชุมชนเกิดการยอมรับปรับใช้นวัตกรรมเพื่อรองรับ การเปลี่ยนแปลงในสภาวะปัจจุบัน

2. **มิติการกระจายศูนย์กลางความเจริญ** มีกลุ่มเป้าหมายการพัฒนา คือ เมือง ท้องถิ่นจังหวัด และภูมิภาค ซึ่งเป็นการพัฒนาเชิงโครงสร้างและการจัดการ “ระดับเมือง” เพื่อดึงความเจริญทางเศรษฐกิจภายในจังหวัด สร้างกลไกพัฒนา พื้นที่ให้กับหน่วยงานระดับท้องถิ่น (Local Government) รวมถึงการจัดการ เรื่องเฉพาะกิจในพื้นที่เฉพาะ เช่น พื้นที่เศรษฐกิจพิเศษ และพื้นที่ชายแดน

วิจิตความยากจนและยกระดับฐานะทางสังคม

บพท. ได้เข้าไปมีบทบาทอย่างสำคัญในการกำหนดแนวทางประสาน ความร่วมมือกับมหาวิทยาลัยและภาคีในพื้นที่ต่าง ๆ เพื่อพัฒนาและประสาน องค์ความรู้ของนักวิชาการเข้ากับภูมิปัญญาท้องถิ่นให้ตอบสนองความต้องการ ของแต่ละพื้นที่ได้อย่างมีประสิทธิภาพ มุ่งสร้างผู้นำการเปลี่ยนแปลงในพื้นที่ เพื่อเป็นเครื่องประกันความยั่งยืน ในการพัฒนาเศรษฐกิจฐานราก การลด ความเหลื่อมล้ำ การกระจายการพัฒนา โดยเป็นการดำเนินงานภายใต้การวิจัย และนวัตกรรม “**ขจัดความยากจนและยกระดับฐานะทางสังคม**”



หน่วยบริหารและจัดการทุนด้านการพัฒนาระดับพื้นที่ (บพท.)
สำนักงานสภานโยบายการอุดมศึกษา วิทยาศาสตร์ วิจัยและนวัตกรรมแห่งชาติ (สอวช.)
กระทรวงการอุดมศึกษา วิทยาศาสตร์ วิจัยและนวัตกรรม (อว.)

โทรศัพท์ 0 2109 5432 ต่อ บพท.

โทรสาร 0 2160 5438

อีเมลติดต่อสอบถามข้อมูล : pmua@nxpo.or.th

เว็บไซต์ : <https://www.nxpo.or.th/A/>

<https://www.facebook.com/PMUA.THAI/>