



การชี้แจงรับข้อเสนอเชิงหลักการ (Concept Proposal)

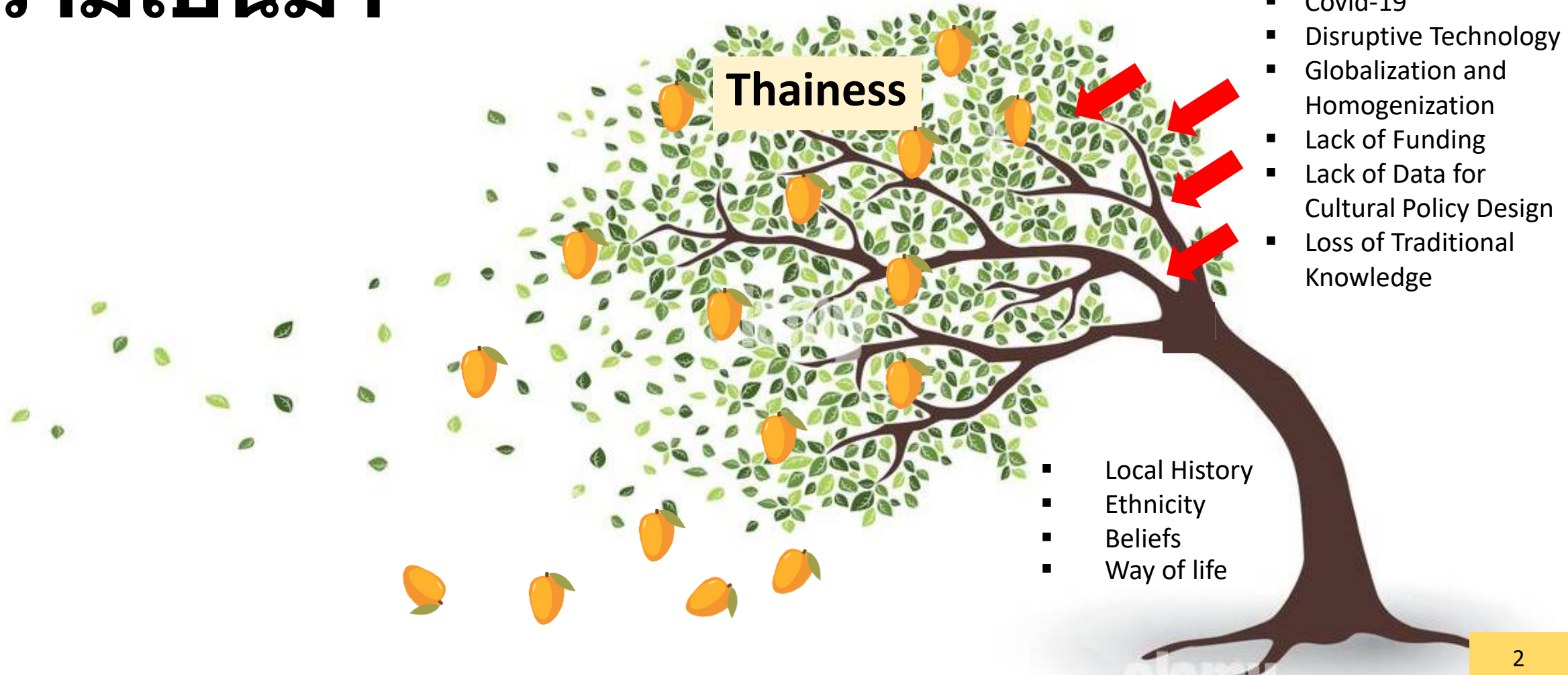
กรอบการวิจัย

การจัดการทุนทางวัฒนธรรม

เพื่อยกระดับเศรษฐกิจชุมชนและสำนักท้องถิ่น
ประจำปีงบประมาณ 2567

14 พฤศจิกายน 2566

ความเป็นมา



ความเป็นมา

กรอบการวิจัย
 "การจัดการทุนทางวัฒนธรรมเพื่อยกระดับเศรษฐกิจชุมชนและสำนึกท้องถิ่น" (2566-2567)

กรอบการวิจัย
 "มหาวิทยาลัยกับการขับเคลื่อนทุนทางวัฒนธรรมเพื่อการพัฒนาเชิงพื้นที่" (2561-2565)

- Engage
- Enrich
- Enhance



โครงการบริหารจัดการ
 ชุดโครงการฯ



THACCA Thailand Creative Content Agency

เพื่อซอฟต์แวร์ไทย เพื่อไทยจะทำอะไรบ้าง?

THACCA คู่ทุ้ระบบ จบที่เดียว
 ทุ้ทุ้ระบบเปิดเสรีองค์กรเดียว ไม่ต้องวิ่งหลายหน่วยงาน

กองทุนรวม ซอฟต์แวร์ไทย
 รวมกองทุนที่กระจุกกระจาย เดิมทุนให้ทุกสาขา สร้างแต้มต่อให้รายเล็ก ลดหย่อนภาษี

ลงทุน โครงสร้างพื้นฐาน
 ขยาย TCDC ทุกจังหวัด เพิ่ม Co-Working Space สร้างสิ่งอำนวยความสะดวก

เร่งผลักดัน 8 อุตสาหกรรมเป้าหมาย
 เร่งส่งออกขยายตลาด เพิ่มขนาดอุตสาหกรรม สร้างงาน 20 ล้านตำแหน่ง

ยกระดับคนทำงาน ด้วย 1 ครอบครัว 1 ซอฟต์แวร์ไทย
 เรียนฟรีมีเงินเดือน เรียนไม่ทำงานไม่สนับสนุนให้ถึงสภาพคนทำงาน ศูนย์องสวัสดิการ เดิมคนเก่งเข้าอุตสาหกรรม

รื้อกฎหมาย ทลายอุปสรรค
 เลิก-ลด-ตัดขั้นตอน ในการขอใบอนุญาตทุกฉบับ ปลดล็อคสุราเสรี กวาดล้างการรีดไถจ่ายส่วย

ปลดปล่อย เสรีภาพ
 เลิกเซนเซอร์ เปิดพื้นที่แสดงออก ไม่ตีกรอบความคิดสร้างสรรค์

1. ภาพยนตร์ 2. ศิลปะ 3. พหุสื่อ 4. อาหาร
 5. ดนตรี เฟสดีวิล 6. ท่องเที่ยว 7. กีฬา 8. ออกแบบ แฟชั่น

today | Bizview
Soft Power ประเทศไทย อยู่ตรงไหนของโลก

ปีที่ 20 อันดับ ประเทศ Soft Power สูงสุดในโลกประจำปี 2565 จากทั้งหมด 120 ประเทศ

1		สหรัฐอเมริกา	+6	11		สเปน	+22
2		สหราชอาณาจักร	+3	12		เกาหลีใต้	+11
3		เยอรมนี	+1	13		ออสเตรเลีย	+10
4		จีน	+8	14		สวีเดน	+9
5		ญี่ปุ่น	+2	15		ออสเตรีย	+17
6		ฝรั่งเศส	+7	16		เนเธอร์แลนด์	+12
7		แคนาดา	+4	17		นอร์เวย์	+14
8		สวิตเซอร์แลนด์	+5	18		เดนมาร์ก	+15
9		รัสเซีย*	+19	19		เบลเยียม	+21
10		อิตาลี	+19	20		สิงคโปร์	+16
...							
				35		ไทย	+33

*หมายเหตุ: แลสร้างรทำก่อนเสียชีวิตก่อน ต่อนานับาร สำรองจัดครั้ง พบด้วย Soft Power กับเนตลอส

รู้หรือไม่ว่า
 วิธีคิดดัชนี Soft Power จัดทำโดยรวมนับมิติด้านเศรษฐกิจ ธุรกิจ การบริหารงานของรัฐบาล ความสัมพันธ์ระหว่างประเทศ ประสิทธิภาพในการแก้ปัญหาการระบาดทั่วโควิด-19 แล่งการที่สินค้า บริการ ค่าเงิน แวดวงของประเทศต่างๆ ได้เข้ามาแทรกซึมในชีวิตประจำวันของเราได้อย่างไม่รู้ตัว ทั้งขนาดคือดัชนีที่จะบ่งบอกชื่อเสียงและภาพลักษณ์ของประเทศ

ที่มา: Global Soft Power Index 2022 จัดทำโดย Brand Finance บริษัทจัดการกลยุทธ์เกี่ยวกับ Brand Positioning

ผลผลิตผลลัพธ์จากโครงการวิจัย

จำนวนงานวิจัยในพื้นที่



ภาคเหนือ

- 4 เชียงราย
- 1 เชียงใหม่, พะเยา, แพร่, ตาก, กำแพงเพชร, นครสวรรค์

ภาคกลาง

- 3 ราชบุรี
- 2 นครนายก
- 1 ปทุมธานี, สุพรรณบุรี, ฉะเชิงเทรา, สุราษฎร์ธานี, นครศรีธรรมราช, เพชรบุรี

ภาคใต้

- 4 สงขลา
- 2 นครศรีธรรมราช, นิตาบี
- 1 สุราษฎร์ธานี, พัทลุง, สตูล, ยะลา



ภาคตะวันออกเฉียงเหนือ

- 3 นครราชสีมา, อุบลราชธานี
- 2 นครราชสีมา
- 1 ขอนแก่น, อีสาน, นครพนม, บุรีรัมย์, สุรินทร์, ศรีสะเกษ,

พื้นที่วิจัย

ผลผลิตสำคัญ ปี 2563-2565

ผลผลิต

รายละเอียดเพิ่มเติมบางส่วน

ผลผลิตสำคัญ

2,621 ชุดข้อมูลแผนที่วัฒนธรรมที่ได้นำเข้าสู่ระบบกลาง

- งานช่างฝีมือดั้งเดิม 323 ชุดข้อมูล
- ศิลปะการแสดง 163 ชุดข้อมูล
- พื้นที่วัฒนธรรม 53 ชุดข้อมูล
- แนวปฏิบัติทางสังคม 191 ชุดข้อมูล

342 พื้นที่วัฒนธรรม

- อนุรักษ์ 110 แห่ง
- ฟื้นฟู 73 แห่ง
- สร้างสรรคใหม่ 119 แห่ง
- อื่น ๆ 36 แห่ง

ผู้ประกอบการวัฒนธรรม 210 กลุ่ม / 663 ราย

- ผู้ประกอบการรายใหม่จาก 42 โครงการ
- จำนวน 137 กลุ่ม

528 ผลิตภัณฑ์ทางวัฒนธรรม

- จำหน่ายแล้ว 18 โครงการ

166 บริการทางวัฒนธรรม

- ก่อให้เกิดรายได้แล้ว 17 โครงการ

96 กลไกการค้าเป็นงานในพื้นที่

- กลไกที่เป็นทางการ ไม่เป็นทางการ และกึ่งทางการ

604 ภาษี/เครือข่ายความร่วมมือ

- ร่วมลงทุน 25 ราย
- ร่วมลงมือทำ 454 ราย
- สนับสนุนทรัพยากร 294 ราย
- สานต่อภารกิจ 229 ราย

131 นวัตกรรม

- ด้านผลิตภัณฑ์/บริการ กระบวนการ กระบวนทัศน์/แนวคิด การออกแบบ ฯ

วัตถุประสงค์

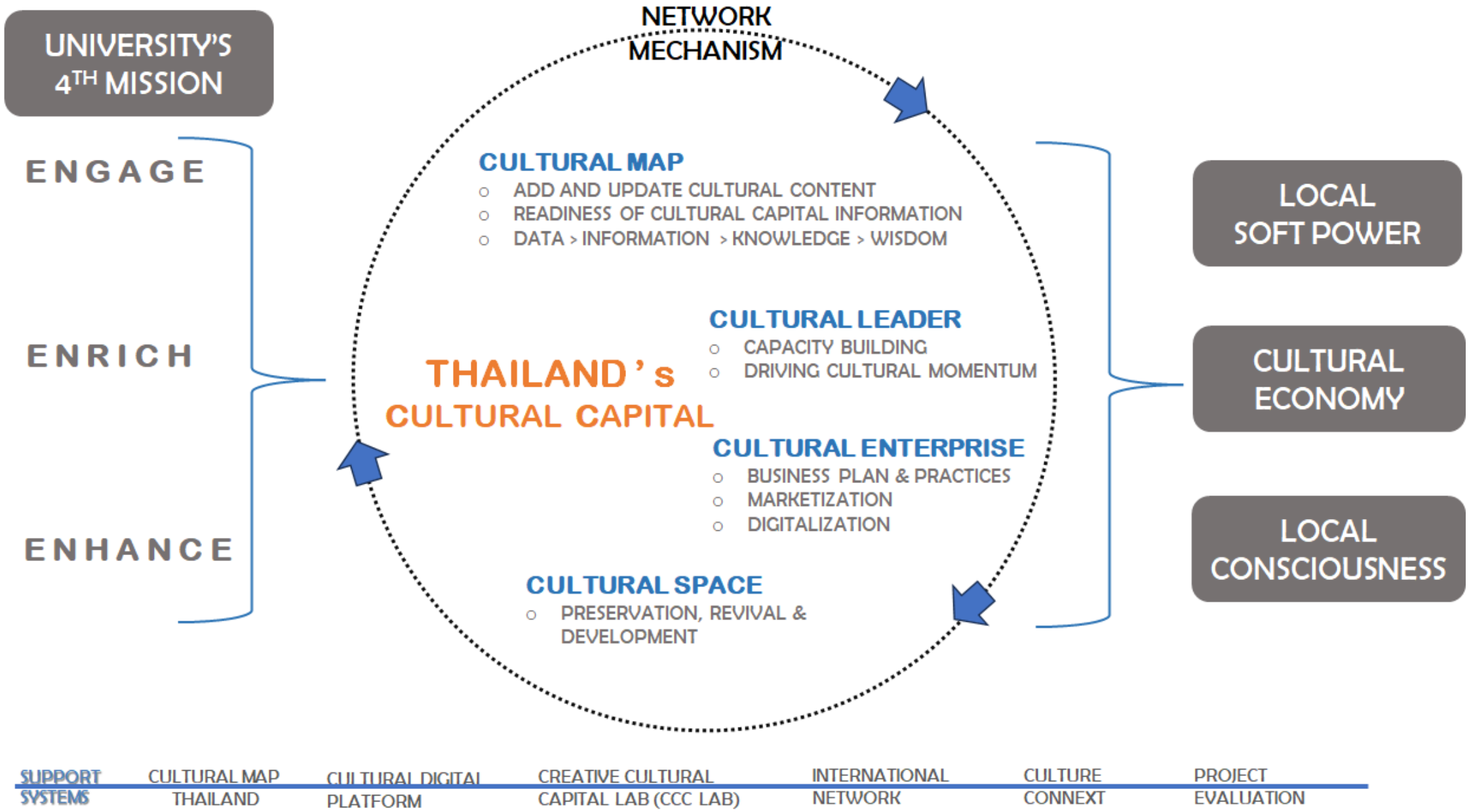


1. เพื่อสนับสนุนพันธกิจที่ 4 การทำนุบำรุงศิลปะและวัฒนธรรมของมหาวิทยาลัยในเชิงบูรณาการศาสตร์ และยกระดับทุนทางวัฒนธรรมให้เกิดการขับเคลื่อน Soft Power ในท้องถิ่น

2. เพื่อรวบรวมข้อมูลทุนทางวัฒนธรรม และเชื่อมต่อกับระบบแผนที่วัฒนธรรม (Cultural Map Thailand)

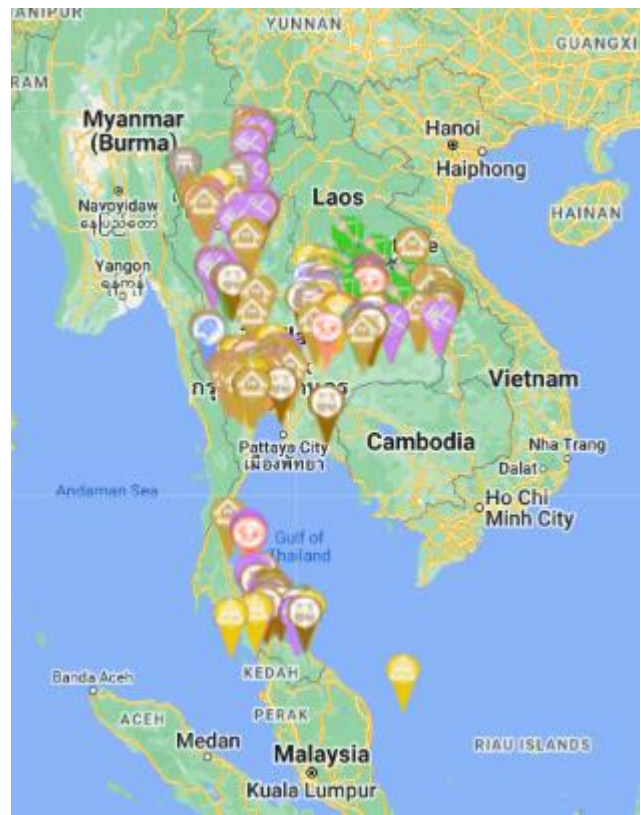
3. เพื่อสร้างผู้นำทางวัฒนธรรม (Cultural Leader) ผู้ประกอบการทางวัฒนธรรม (Cultural Entrepreneur) และวิสาหกิจวัฒนธรรม (Cultural Enterprise) ที่นำคุณค่าจากฐานทุนวัฒนธรรมอันเป็นอัตลักษณ์ของพื้นที่สู่การสร้างเศรษฐกิจฐานวัฒนธรรม (Cultural Economy) ด้วยกระบวนการสร้างความร่วมมือกับภาคีเครือข่าย สร้างมูลค่าเพิ่มของสินค้า บริการทางวัฒนธรรม และพื้นที่ทางวัฒนธรรม (Cultural Space)

4. เพื่อสร้างนิเวศวัฒนธรรมในพื้นที่ที่นำไปสู่สำนึกท้องถิ่น (Local Consciousness) ที่จะทำให้เกิดการสืบสาน อนุรักษ์ และภาคภูมิใจในอัตลักษณ์ทางวัฒนธรรมของตนเอง



กรอบการวิจัย "การจัดการทุนทางวัฒนธรรมเพื่อยกระดับเศรษฐกิจชุมชนและสำนึกท้องถิ่น" ปีงบประมาณ 2567

โจทย์	เป้าหมายที่คาดว่าจะได้รับ
<p>การขับเคลื่อนเศรษฐกิจฐานวัฒนธรรมด้วยการพัฒนานิเวศของทุนทางวัฒนธรรมผ่านการทำงานร่วมกันระหว่างมหาวิทยาลัยและภาคีเครือข่ายในพื้นที่ เพื่อสนับสนุนนโยบาย Soft Power ของประเทศ ตามพันธกิจที่ 4 การทำนุบำรุงศิลปะและวัฒนธรรมของมหาวิทยาลัยในเชิงบูรณาการศาสตร์ และยกระดับทุนทางวัฒนธรรม</p> <p>1. สํารวจและจัดเก็บข้อมูลทุนทางวัฒนธรรมในพื้นที่เป้าหมาย และเชื่อมต่อกับระบบแผนที่วัฒนธรรม (Cultural Map Thailand) เพื่อนํามาสู่การสร้างมูลค่าจากคุณค่าของทุนทางวัฒนธรรม ผ่านการพัฒนา/ฟื้นฟูผลิตภัณฑ์ทางวัฒนธรรม (Cultural Product) และ/หรือบริการทางวัฒนธรรม (Cultural Service)</p> <p>2. สร้างและพัฒนาผู้นำทางวัฒนธรรม (Cultural Leader) ผู้ประกอบการทางวัฒนธรรม (Cultural Entrepreneur) และวิสาหกิจวัฒนธรรม (Cultural Entrepreneur) ที่นำคุณค่าจากฐานทุนวัฒนธรรมอันเป็นอัตลักษณ์ของพื้นที่สู่การสร้างเศรษฐกิจฐานวัฒนธรรม (Cultural Economy) ด้วยกระบวนการสร้างความร่วมมือกับภาคีเครือข่าย สร้างมูลค่าเพิ่มของสินค้า บริการทางวัฒนธรรม และพื้นที่ทางวัฒนธรรม (Cultural Space)</p> <p>3. สร้างความร่วมมือระหว่างสถาบันอุดมศึกษากับภาคีหลักในพื้นที่ ได้แก่ วัฒนธรรมจังหวัด เครือข่ายศิลปิน องค์กรปกครองส่วนท้องถิ่น ชุมชน หน่วยงานภาครัฐ ภาคเอกชน และภาคประชาสังคมในพื้นที่ ทั้งระดับจังหวัด และระดับท้องถิ่น ให้เกิดแผนความร่วมมือ (Cooperation Plan) ในการอนุรักษ์ พื้นที่ฟู หรือสร้างสรรค์พื้นที่วัฒนธรรม (Cultural Space) รวมถึงเสริมพลัง (Empowerment) การเกาะเกี่ยวทางสังคมระหว่างคนรุ่นเก่าคนรุ่นใหม่ และสำนักท้องถิ่นบนฐานทุนวัฒนธรรม ตลอดจนขับเคลื่อนงานตามพันธกิจที่ 4 การทำนุบำรุงศิลปะและวัฒนธรรมที่นำไปสู่การสร้างสำนักท้องถิ่นของสถาบันอุดมศึกษา</p>	<p>1. ชุดข้อมูลของทุนทางวัฒนธรรม ไม่น้อยกว่า 50 รายการ โดยจัดเก็บในระบบแผนที่วัฒนธรรม (Cultural Map Thailand)</p> <p>2. ผู้นำทางวัฒนธรรม (Cultural Leader) ไม่น้อยกว่า 3 คน</p> <p>3. ผู้ประกอบการทางวัฒนธรรม (Cultural Entrepreneur) และ วิสาหกิจวัฒนธรรม (Cultural Enterprise) ที่ได้รับการพัฒนาไม่น้อยกว่า 10 ราย/กลุ่ม</p> <p>4. ผู้สืบทอดทางวัฒนธรรมมีไม่น้อยกว่า 3 คนต่อโครงการ</p> <p>5. ผลิตภัณฑ์วัฒนธรรม บริการทางวัฒนธรรมที่สร้างสรรค์ใหม่ หรือได้รับการพัฒนา ยกระดับจากรากเหง้าอัตลักษณ์ของพื้นที่ และได้รับการจัดจำหน่ายเพื่อสร้างมูลค่าจริง ไม่น้อยกว่า 10 รายการต่อโครงการ</p> <p>6. อนุรักษ์ พื้นที่ฟู หรือสร้างสรรค์พื้นที่วัฒนธรรม (Cultural Space) ไม่น้อยกว่า 1 พื้นที่ และมีการจัดกิจกรรมทางวัฒนธรรมบนพื้นที่วัฒนธรรม ไม่น้อยกว่า 2 ครั้ง</p> <p>7. อัตราการเติบโตของของมูลค่าเศรษฐกิจฐานราก/เศรษฐกิจชุมชนในพื้นที่เป้าหมาย บนฐานทุนทรัพยากร/วัฒนธรรมในพื้นที่ เพิ่มขึ้นร้อยละ 15</p> <p>8. ร่่างบทความ (Manuscript) เพื่อจะตีพิมพ์งานวิจัยในวารสารทาง วิชาการระดับชาติ หรือนานาชาติ อย่างน้อยระดับ TCI กลุ่มที่ 1 โครงการละ 1 บทความ</p>



AA : โบราณวัตถุ 159	AR : สถาปัตยกรรม 882	AS : โบราณสถาน 341
CS : พื้นที่วัฒนธรรม 201	EL : ภาษา 14	FL : วรรณกรรมพื้นบ้าน 99
KP : ความรู้และแนวปฏิบัติเกี่ยวกับธรรมเนียมฮาดิและจักรวาล 597	PA : ศิลปะการแสดง 369	SM : กีฬาภูมิปัญญาไทย 38
SP : แนวปฏิบัติทางสังคม พิธีกรรม และงานเทศกาล 315	TC : งานช่างฝีมือดั้งเดิม 460	SCU : แหล่งวัฒนธรรม 3478

<https://culturalmapthailand.info>



การจัดการทุนทางวัฒนธรรม

เพื่อยกระดับเศรษฐกิจชุมชนและสำนึกท้องถิ่น

กลุ่มเป้าหมายและพื้นที่

กลุ่มเป้าหมายของกรอบการวิจัย คือ ช่างฝีมือ ศิลปินท้องถิ่น ผู้ประกอบการทางวัฒนธรรม ผู้สืบทอดทางวัฒนธรรม ในพื้นที่เป้าหมายระดับย่าน/ตำบล



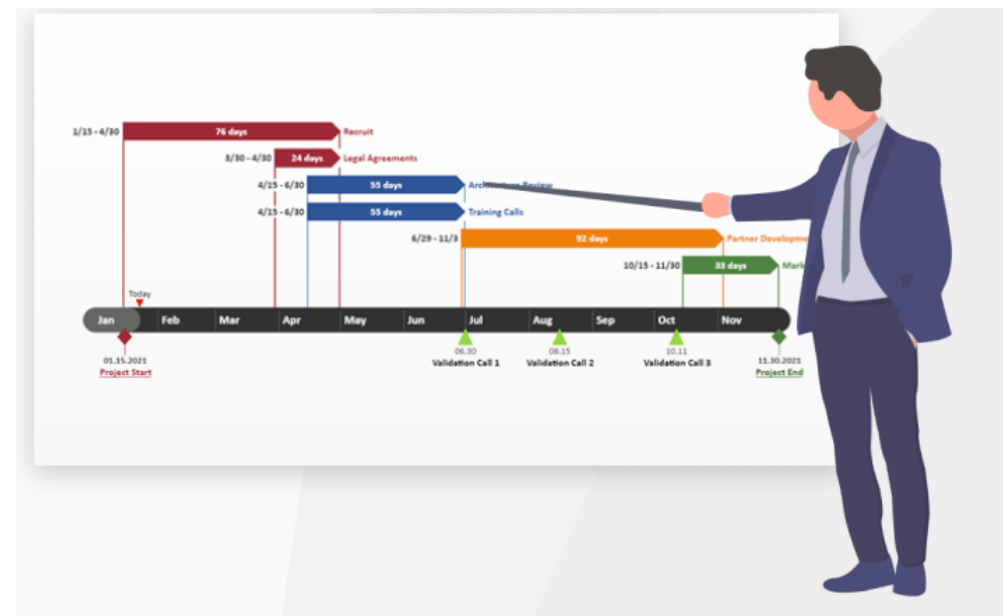


การจัดการทุนทางวัฒนธรรม

เพื่อยกระดับเศรษฐกิจชุมชนและสำนึกท้องถิ่น

กรอบงบประมาณและระยะเวลา

- ❑ กรอบงบประมาณการสนับสนุนทุนวิจัยไม่เกิน 2,000,000 บาทต่อโครงการ
- ❑ ระยะเวลาดำเนินงานวิจัย 1 ปี 3 เดือน (15 เดือน)





การจัดการทุนทางวัฒนธรรม

เพื่อยกระดับเศรษฐกิจชุมชนและสำนึกท้องถิ่น

คุณสมบัติและเงื่อนไขการรับทุนวิจัย

- ❑ เป็นทุนระดับสถาบัน ผู้มีสิทธิเสนอขอรับทุนคือ อธิการบดี หรือผู้บริหารสถาบันอุดมศึกษาระดับรองอธิการบดี หรือผู้ที่ได้รับมอบหมายจากอธิการบดีให้รับผิดชอบงานด้านการทำนุบำรุงศิลปและวัฒนธรรมระดับมหาวิทยาลัย ที่จะทำหน้าที่ขับเคลื่อนการดำเนินงานของมหาวิทยาลัยร่วมกับ บพท.
- ❑ คณะผู้วิจัย ควรประกอบด้วย นักวิจัยและผู้เชี่ยวชาญที่มีประสบการณ์ทำงานวิจัยด้านการพัฒนาเชิงพื้นที่หรือด้านที่เกี่ยวข้องกับทุนทางวัฒนธรรม และมีการทำงานร่วมกันแบบบูรณาการศาสตร์ เช่น
 - ด้านการบริหารจัดการเครือข่าย และสร้างกลไกการพัฒนาพื้นที่
 - ด้านศิลปศาสตร์ สังคมศาสตร์ มนุษยศาสตร์
 - ด้านกายภาพ อาทิ สถาปัตยกรรม ภูมิสถาปัตยกรรม การออกแบบชุมชนเมือง การวางผังเมืองภูมิศาสตร์
 - ด้านการออกแบบ อาทิ ออกแบบผลิตภัณฑ์ ออกแบบบรรจุภัณฑ์ ออกแบบสร้างสรรค์นวัตกรรม สถาปัตยกรรมภายใน
 - ด้านการจัดการมรดกวัฒนธรรมหรือการท่องเที่ยว
 - ด้านเศรษฐศาสตร์ บัญชี การตลาด บริหารธุรกิจ
 - ด้านเทคโนโลยีดิจิทัล

(ขึ้นกับการออกแบบงานวิจัยเพื่อตอบโจทย์)

ทั้งนี้ ขอสงวนสิทธิ์ไม่รับพิจารณาสนับสนุนทุนวิจัย สำหรับหัวหน้าโครงการที่ได้รับทุนกรอบการวิจัย **“การจัดการทุนทางวัฒนธรรมเพื่อยกระดับเศรษฐกิจชุมชนและสำนึกท้องถิ่น”** ภายใต้แผนงานย่อยรายประเด็น **“การเพิ่มความเข้มแข็งของเศรษฐกิจฐานรากเพื่อให้มีศักยภาพในการแข่งขัน สามารถพึ่งพาตนเองได้และกระจายรายได้สู่ชุมชนท้องถิ่น”** ประจำปีงบประมาณ 2566 ซึ่งอยู่ระหว่างดำเนินการ เว้นแต่กรณีผู้รับผิดชอบโครงการไม่ซ้ำเดิมและต้องเสนอขอรับทุนในประเด็นวิจัยใหม่เท่านั้น



การจัดการทุนทางวัฒนธรรม

เพื่อยกระดับเศรษฐกิจชุมชนและสำนึกท้องถิ่น

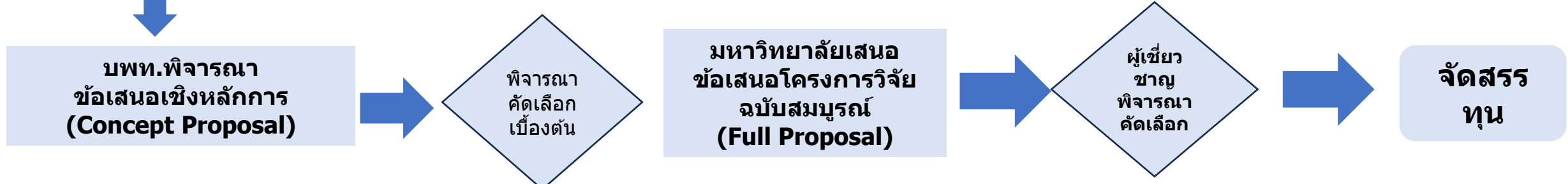
เนื้อหาคลิปวิดีโอ ความยาวไม่เกิน 5 นาที ประกอบด้วย 6 ส่วน ดังนี้

- ❑ ส่วนที่ 1 แนะนำคณะผู้วิจัยให้คณะกรรมการรู้จัก ว่าทำไมคณะกรรมการต้องเลือกมหาวิทยาลัย/คณะวิจัย(ทีมคุณ) ในการทำงานร่วมกับหน่วย บพท.
- ❑ ส่วนที่ 2 ทำไมมหาวิทยาลัย/คณะผู้วิจัยจึงเลือกทำงานวิจัยเรื่องนี้ รวมถึงบทบาทของมหาวิทยาลัยที่จะเข้ามาหนุนเสริมและขับเคลื่อนโครงการสอดคล้องกับพันธกิจที่ 4 ของสถาบันอุดมศึกษาเรื่องด้านการทำนุบำรุงศิลปและวัฒนธรรมจะดำเนินการอย่างไร
- ❑ ส่วนที่ 3 โจทย์วิจัยที่ต้องการทำ คือ ประเด็น/ปัญหา/โอกาสของทุนวัฒนธรรมในพื้นที่ เพื่อสร้างมูลค่าจากคุณค่าของทุนทางวัฒนธรรม และคณะผู้วิจัยต้องเข้าไปทำอะไร (ตามประเด็นโจทย์วิจัยครบทุกข้อ) รวมทั้งสร้างการเปลี่ยนแปลงในเรื่องใด
- ❑ ส่วนที่ 4 เป้าหมายและความตั้งใจของคณะผู้วิจัยในการทำงานวิจัยครั้งนี้
- ❑ ส่วนที่ 5 ผลลัพธ์ความสำเร็จของโครงการ
- ❑ ส่วนที่ 6 อธิบายถึงความคาดหวังว่า มหาวิทยาลัย/คณะผู้วิจัยจะได้เรียนรู้และพัฒนาศักยภาพในเรื่องอะไรหากได้ทำโจทย์วิจัยในเรื่องนี้

แนวทางการจัดการ

สถาบันอุดมศึกษาที่สนใจยื่นข้อเสนอเชิงหลักการ
1 – 29 พ.ย.66 ภายในเวลา **17.00 น.**
30 พ.ย.66 หน่วยงานต้นสังกัดกดกรังรับรองภายใน **17.00 น.**

NRIS ระบบข้อมูลสารสนเทศวิจัย
 และนวัตกรรมแห่งชาติ



- ข้อเสนอเป็นไปตามประกาศทุน
- มีวัตถุประสงค์ เป้าหมาย และแผนการดำเนินงานที่ชัดเจน
- ผู้รับผิดชอบโครงการมีความรู้ และประสบการณ์การบริหารจัดการงานวิจัย
- ทุนการทำงานเดิมในการทำงานวิจัยในพื้นที่

กิจกรรมอบรมเชิงปฏิบัติการ (Workshop) เพื่อเตรียมพร้อมพัฒนาข้อเสนอโครงการวิจัยฉบับสมบูรณ์
22 ธ.ค.66

- เป้าหมายและตัวชี้วัดที่วัดการเปลี่ยนแปลงได้จริง
- ประเด็นโจทย์การวิจัยและเนื้อหาโครงการวิจัย
- กระบวนการและการออกแบบการวิจัยเพื่อตอบโจทย์
- การเชื่อมโยงระหว่างโครงการในชุดเพื่อตอบโจทย์เป้าหมายใหญ่
- กระบวนการและกลไกความร่วมมือในพื้นที่เป้าหมาย
- ความเชี่ยวชาญและประสบการณ์ของผู้บริหารโครงการ
- ความชัดเจนของ Output
- ความคุ้มค่าของการลงทุนวิจัย (Value of Money)
- โอกาสประสบความสำเร็จของโครงการ



แนวทางการพัฒนาข้อเสนอเชิงหลักการ (Concept Proposal) และกรณีศึกษา ภายใต้กรอบการวิจัยฯ



การจัดการทุนทางวัฒนธรรม

เพื่อยกระดับเศรษฐกิจชุมชนและสำนึกท้องถิ่น

แนวทางการพัฒนาข้อเสนอเชิงหลักการ (Concept Proposal)

- 1) ข้อเสนอเชิงหลักการมีรายละเอียดเป็นไปตามเงื่อนไขของประกาศทุนที่ระบุไว้
- 2) วัตถุประสงค์ เป้าหมาย และแผนการดำเนินงานที่ชัดเจน สอดคล้องตามแนวทางประกาศทุน
- 3) สถาบันการศึกษา/มหาวิทยาลัย และผู้รับผิดชอบโครงการมีความรู้ และประสบการณ์การบริหารจัดการงานวิจัยการดำเนินงานวิจัย และคาดว่าจะสามารถปฏิบัติงาน และควบคุมการวิจัยได้ตลอดเวลาการรับทุนภายในระยะเวลาที่กำหนด
- 4) มีทุนการทำงานเดิมในการทำงานวิจัยเพื่อพัฒนาสังคม พื้นที่และชุมชนท้องถิ่น และ/หรือนโยบายในการขับเคลื่อนการทำงานในลักษณะนี้

ส่วนที่ 1 ข้อมูลทั่วไป ชื่อโครงการ รายละเอียดผู้วิจัย

ส่วนที่ 2 ข้อมูลโครงการวิจัย

- บทสรุปผู้บริหาร

- หลักการเหตุผล ข้อมูลพื้นฐานและบริบทของพื้นที่ ข้อมูลทุนทางวัฒนธรรม ปัญหา Pain Point ความต้องการของพื้นที่

สภาพเศรษฐกิจและสังคมก่อนทำวิจัย (Baseline Data) ห่วงโซ่คุณค่าทุนทางวัฒนธรรมของพื้นที่ โอกาสในการสร้างมูลค่าจากคุณค่าของทุนทางวัฒนธรรม ผ่านการพัฒนา/พื้นที่ผลิตภัณฑ์ทางวัฒนธรรม (Cultural Product) และ/หรือ บริการทางวัฒนธรรม (Cultural Service) ที่เป็นอัตลักษณ์ของพื้นที่/ตัวตนของมหาวิทยาลัย นโยบายของมหาวิทยาลัย ทุนเดิมของการทำงานในพื้นที่ ฯลฯ

- วัตถุประสงค์ ชัดเจนในสิ่งที่จะดำเนินการวิจัย สอดคล้องกับโจทย์วิจัย

- กรอบการวิจัย แผนภูมิแสดงแนวคิดหลัก

- แนวคิด ทฤษฎี และสมมติฐานงานวิจัย ทบทวนวรรณกรรม แสดงแนวคิด ทฤษฎีหลักที่จะใช้ทำงานวิจัย

- วิธีดำเนินงานวิจัย/ แผนการดำเนินงาน 15 เดือน (แบ่งงวดงาน inception เดือนที่ 3-progress6-final15)

- สถานที่ทำวิจัย แสดงขอบเขตพื้นที่วิจัยด้วยแผนที่ (ระยะทางของพื้นที่วิจัยมีผลต่อเวลาทำงาน และงบประมาณ)

- แผนการใช้จ่ายงบประมาณของโครงการวิจัย ประมาณการเบื้องต้น

- มาตรฐานการวิจัย

- หน่วยงานร่วมดำเนินการ/ภาคเอกชน หรือ ชุมชนที่ร่วมลงทุนหรือดำเนินการ แสดงภาคีเครือข่าย กลุ่มเป้าหมาย

- ผลผลิต ผลลัพธ์ ผลกระทบที่สอดคล้องกับ OKR (Output, Outcome, Impact) ผลผลิตไม่น้อยกว่าประกาศทุน

- แนวทางการขับเคลื่อนผลงานวิจัยไปสู่ผลลัพธ์และผลกระทบ

- การประเมินตนเอง



แนวทางการพัฒนาข้อเสนอเชิงหลักการ (Concept Proposal)

หน่วยบริหารและจัดการทุนด้านการพัฒนาระดับพื้นที่

บพท. เล็งเห็นถึงศักยภาพของสถาบันอุดมศึกษา
 ที่กระจายอยู่ทุกพื้นที่ จะช่วยยกระดับ/ความสามารถ
 สร้างการเปลี่ยนแปลงอย่างเป็นรูปธรรม
 ตาม พรบ.การอุดมศึกษา พ.ศ. 2562
 พันธกิจที่ 4 ด้านการทุนบำรุงศิลปะและวัฒนธรรม



เป็นใคร?
 แนวคิดการพัฒนาพื้นที่?
Area Based Development

ข้อเสนอเชิงหลักการ Concept Proposal



What? ทุนทางวัฒนธรรมในพื้นที่
Where? พื้นที่วิจัย
Why? ปัญหา? ความต้องการ? ช่องว่าง?
Pain point?
How? กรอบแนวคิด? กระบวนการ? แผนงาน?

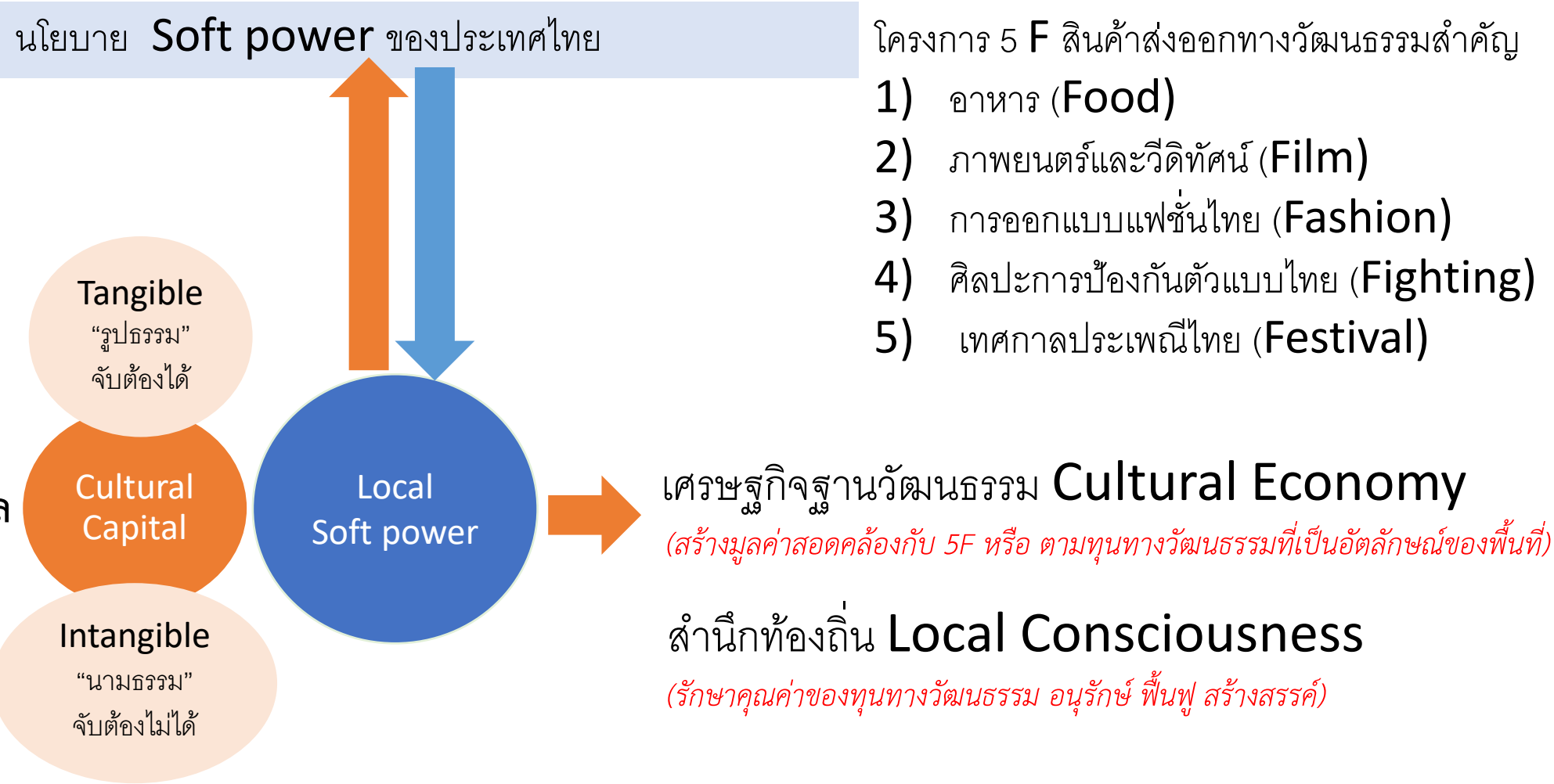
แนวทางการพัฒนาข้อเสนอเชิงหลักการ (Concept Proposal)

กรอบการวิจัย “การจัดการทุนทางวัฒนธรรมเพื่อยกระดับเศรษฐกิจชุมชนและสำนักท้องถิ่น”



แผนงานย่อย “การเพิ่มความเข้มแข็งทางเศรษฐกิจฐานราก เพื่อให้มีศักยภาพในการแข่งขัน สามารถพึ่งพาตนเองได้ และกระจายรายได้สู่ชุมชนท้องถิ่น”

แนวทางการพัฒนาข้อเสนอเชิงหลักการ (Concept Proposal)



พระราชบัญญัติการอุดมศึกษา พ.ศ. 2562 พันธกิจที่ 4 ด้านการทํานุบำรุงศิลปและวัฒนธรรม



How

เป้าหมาย: เพื่อให้สถาบันอุดมศึกษาเป็นกลไกที่มีบทบาทประสาน ติดตั้งองค์ความรู้ และอำนวยความสะดวก (facilitate)

(ข้อควรระวัง: ไม่ได้ไปช่วย ไม่ได้ไปทำให้ ไปเรียนรู้และทำงานร่วมกัน)

ให้เกิดการพัฒนาศักยภาพและเพิ่มขีดความสามารถของช่างฝีมือท้องถิ่นหรือศิลปิน ร่วมกับผู้ประกอบการวัฒนธรรม โดยนำคุณค่าของทุนวัฒนธรรมที่มีอยู่ในท้องถิ่นมาสร้างสรรค์มูลค่าเพิ่มเป็นผลิตภัณฑ์หรือการบริการทางวัฒนธรรม ที่นำไปสู่การสร้างงานสร้างรายได้ เพิ่มขีดความสามารถในการจัดการตนเองของชุมชน รวมไปถึงสำนึกรักท้องถิ่น เกื้อหนุนให้คนรุ่นใหม่เห็นคุณค่าของทุนทางวัฒนธรรม เกิดแรงบันดาลใจในการสืบสาน อนุรักษ์คุณค่าของทุนทางวัฒนธรรม

1. เพื่อสนับสนุนพันธกิจที่ 4 การทำนุบำรุงศิลปะและวัฒนธรรมของมหาวิทยาลัยในเชิงบูรณาการศาสตร์ และยกระดับทุนทางวัฒนธรรมให้เกิดการขับเคลื่อน Soft Power ในท้องถิ่น
2. เพื่อรวบรวมข้อมูลทุนทางวัฒนธรรม และเชื่อมต่อกับระบบแผนที่วัฒนธรรม (Cultural Map Thailand)
3. เพื่อสร้างผู้นำทางวัฒนธรรม (Cultural Leader) และผู้ประกอบการทางวัฒนธรรม (Cultural Entrepreneur) ที่นำคุณค่าจากฐานทุนวัฒนธรรมอันเป็นอัตลักษณ์ของพื้นที่สู่การสร้างเศรษฐกิจฐานวัฒนธรรม (Cultural Economy) ด้วยกระบวนการสร้างความร่วมมือกับภาคีเครือข่าย สร้างมูลค่าเพิ่มของสินค้า บริการทางวัฒนธรรม และพื้นที่ทางวัฒนธรรม (Cultural Space)
4. เพื่อสร้างนิเวศวัฒนธรรมในพื้นที่ที่นำไปสู่สำนึกท้องถิ่น (Local Consciousness) ที่จะทำให้เกิดการสืบสาน อนุรักษ์ และภาคภูมิใจในอัตลักษณ์ทางวัฒนธรรมของตนเอง

Cultural Mapping

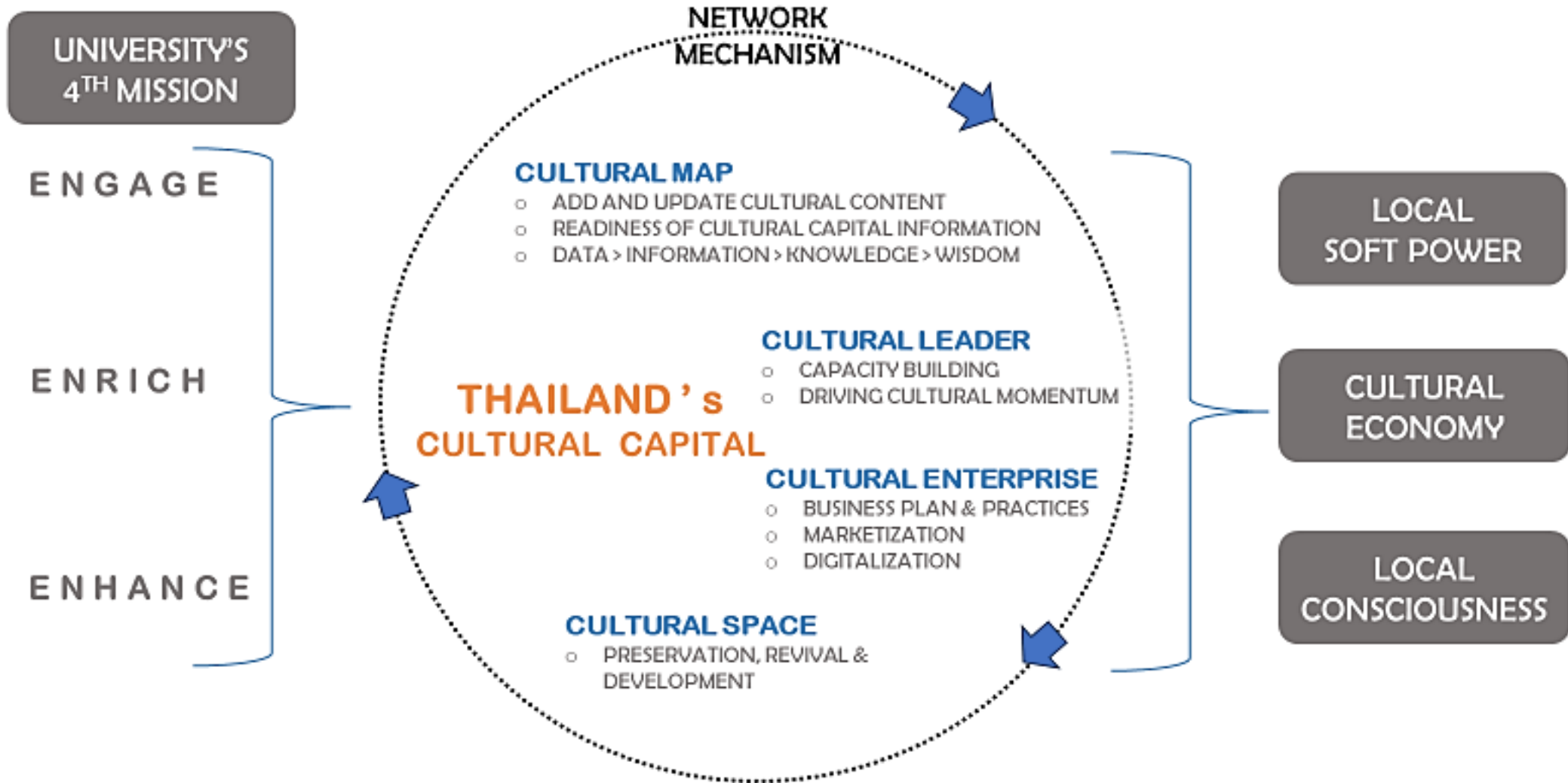
<https://culturalmapthailand.info>

Who?
How?

Creative &
Technology

ผลิตได้จริง
ขายได้จริง

รักษาคูณค่า
สังคมเข้มแข็ง



ตัวอย่างลักษณะ/ประเภทของโครงการวิจัย ปีงบประมาณ 2565

Area Based

- ต.พุ่มเรียง อ.ไชยา จ.สุราษฎร์ธานี
- ย่านการค้าอินบง จ.ยะลา
- เมืองประวัติศาสตร์ทวารวดี
ณ กัณฑ์วิชัย จ.มหาสารคาม
- ย่านพหุโยธินสายเก่า จ.เชียงราย
- เชียงแสนสร้างสรรค์ จ.เชียงราย
- ปากน้ำโพ จ.นครสวรรค์
- เขตบางรัก กทม.
- อ.สิรินธร จ.อุบลราชธานี
- แม่น้ำบางปะกง: อ.บ้านโพธิ์
จ.ฉะเชิงเทรา
- ย่านตลาดเก่าห้วยกระบอก
- ชุมชนริมฟ้า ริมเล จ.สตูล
- 3 พระธาตุ (แพร่)

พื้นที่

Area & Issue Based

- ผู้คน อาหาร สถานที่ย่านตลาด
พลู (กทม.)
- ผู้ไท เรณูนคร (นครพนม)
- พหุวัฒนธรรม ไทย มอญ มุสลิม
หนองจอก (กทม.)
- ไทยกระเหรี่ยง ตะนาวศรี
(ราชบุรี-เพชรบุรี)
- กูย (ศรีสะเกษ)
- 6 ชนเผ่า (คลองลาน
กำแพงเพชร)

ชาติพันธุ์

Issue Based

- ผ้าพื้นถิ่นยะรังวิถี (ปัตตานี)
- เจียงนางดำ (นครราชสีมา)
- กัญชง (ตาก)
- หม้อดิน ชุมชนบ้านหม้อ
(มหาสารคาม)
- เทียน (อุบลราชธานี)
- มโนราห์ (สงขลา)
- โนรา
(พัทลุง/ลุ่มน้ำทะเลสาบสงขลา)
- หมอลำ (ขอนแก่น)
- กัณฑ์ริม (สุรินทร์)
- เจ้าพ่อพญาแล (ชัยภูมิ)

ผลิตภัณฑ์

บริการ

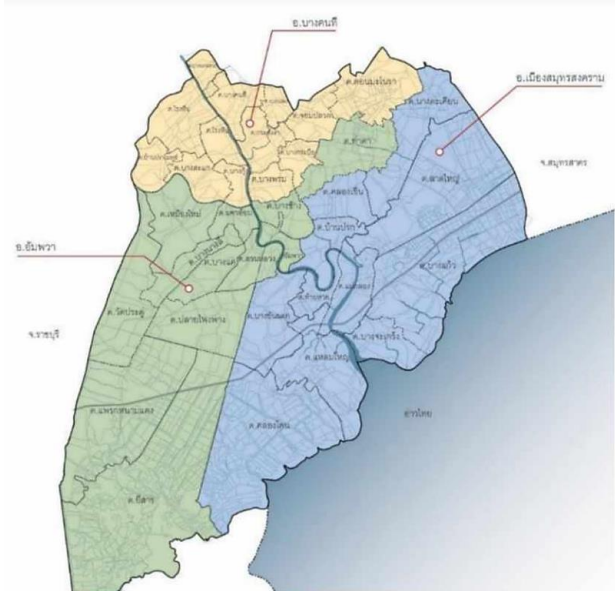
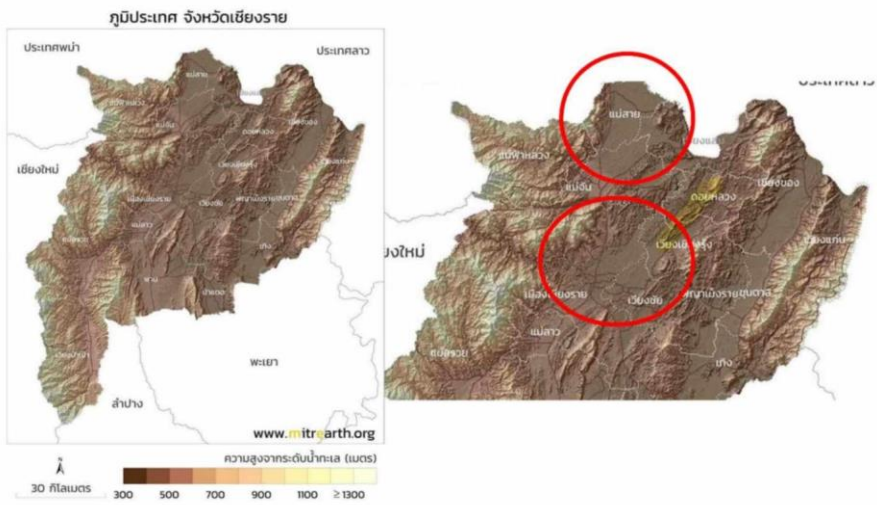
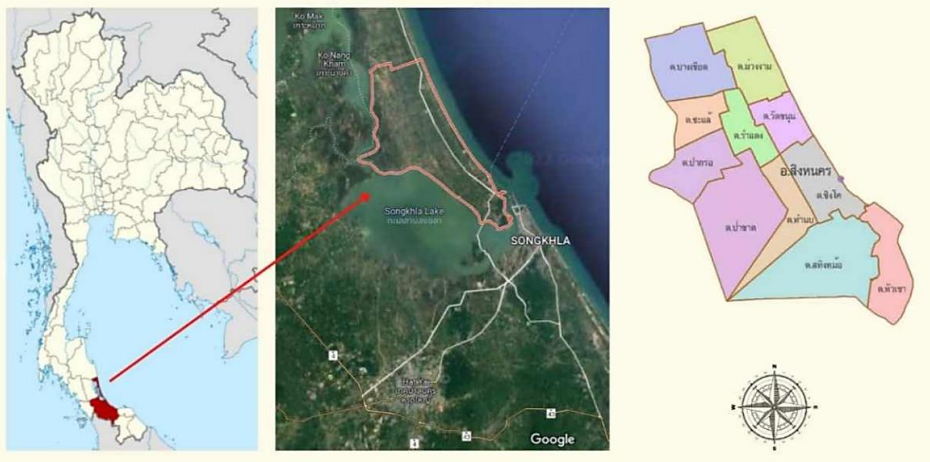
ศรัทธา

แนวทางการพัฒนาข้อเสนอเชิงหลักการ (Concept Proposal)

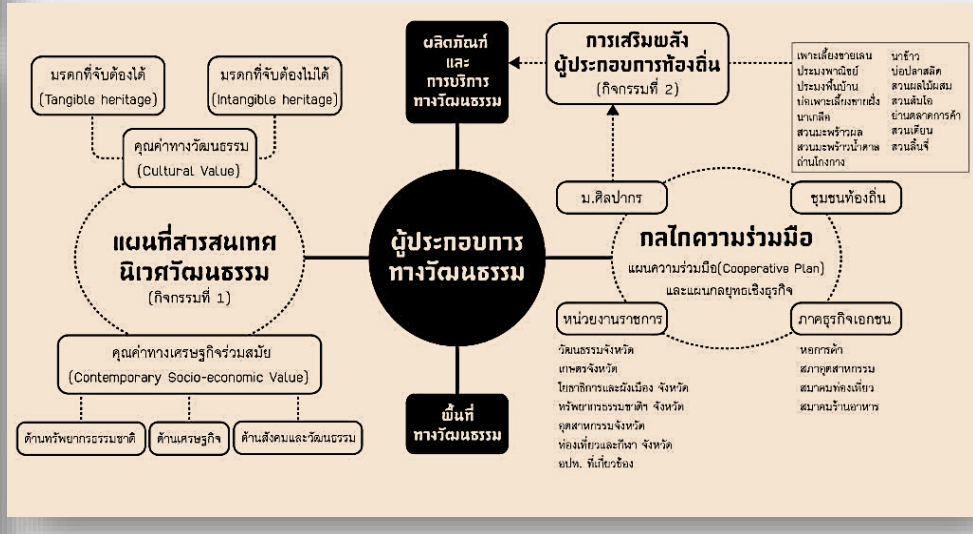
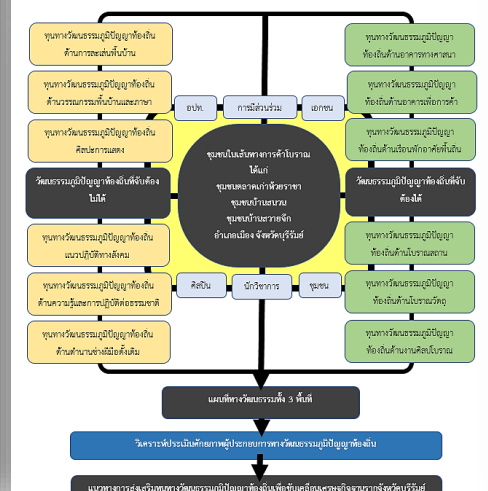
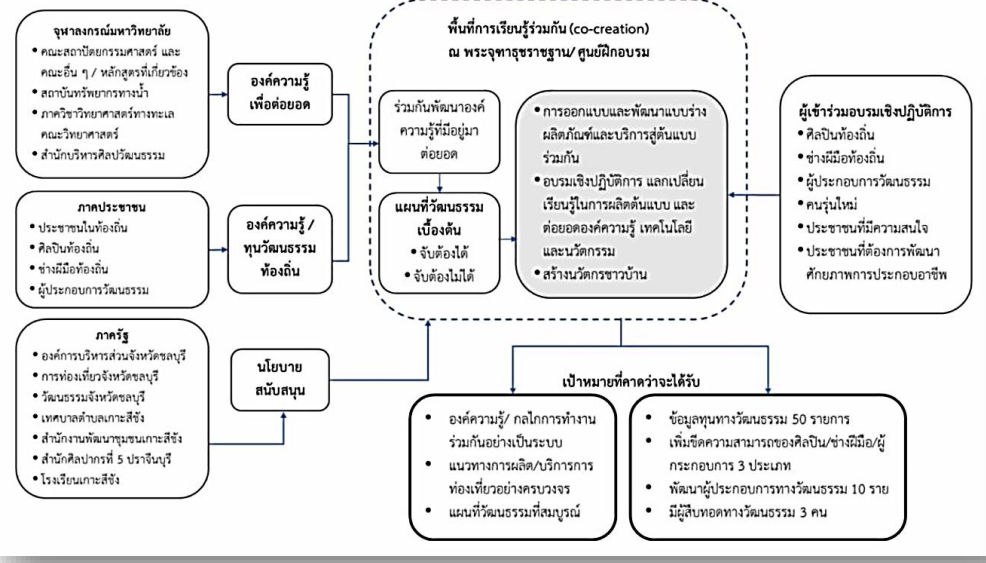
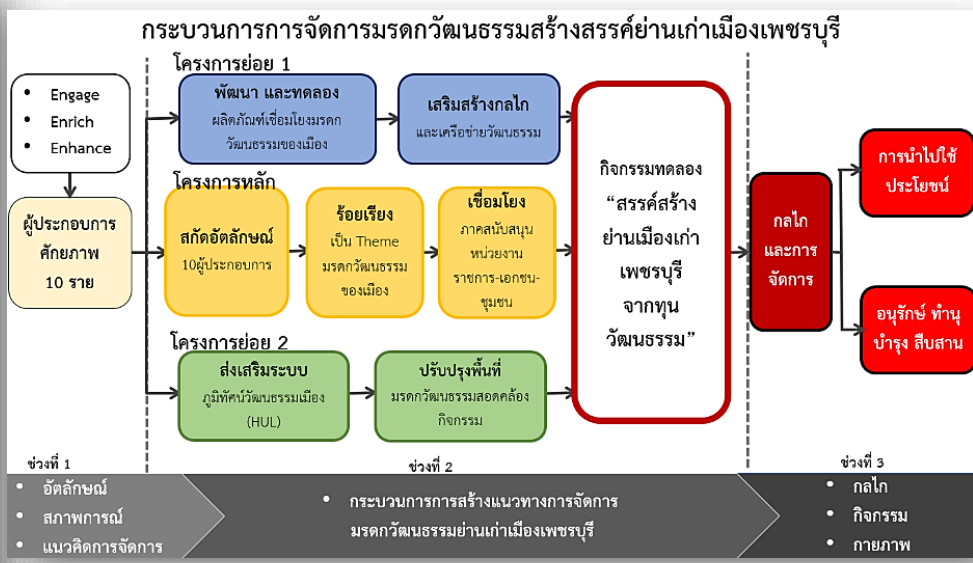
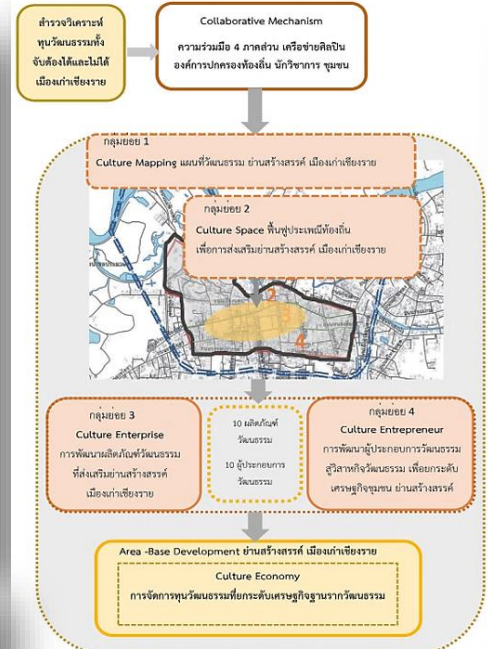
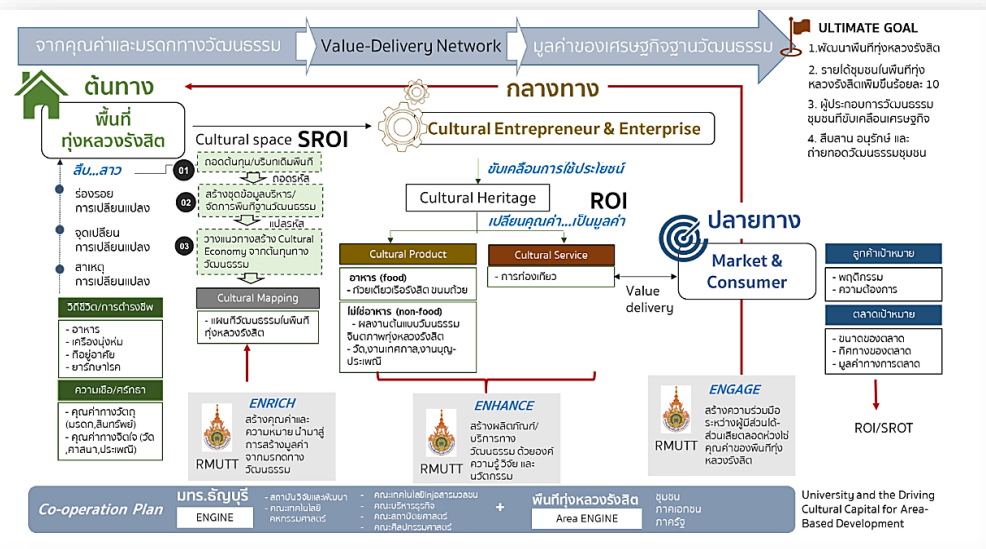
Who?

กลุ่มเป้าหมาย ศิลปิน ช่างฝีมือพื้นถิ่น ผู้ประกอบการทางวัฒนธรรม วิสาหกิจวัฒนธรรม
พื้นที่เป้าหมาย ระดับย่าน/ตำบล

Where?



ตัวอย่างแผนภูมิ กรอบการวิจัย (Concept Framework)



แนวทางการพัฒนาข้อเสนอเชิงหลักการ (Concept Proposal)

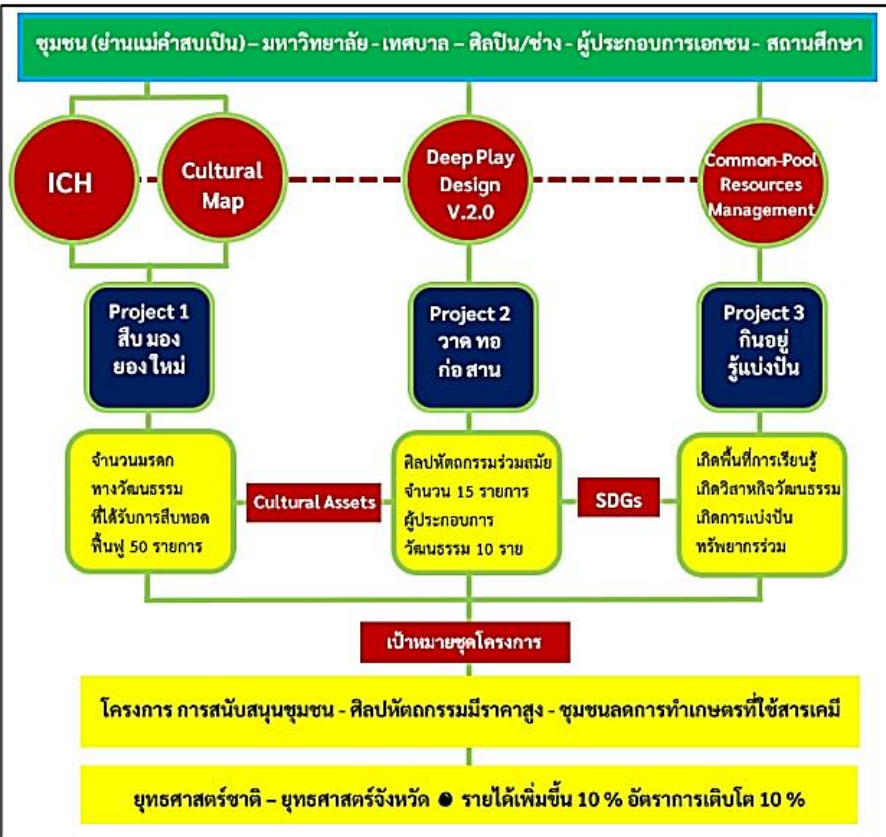
โจทย์*	เป้าหมายที่คาดว่าจะได้รับ
<p>การขับเคลื่อนเศรษฐกิจฐานวัฒนธรรม</p> <p>ด้วยการพัฒนานิเวศของทุนทางวัฒนธรรม</p> <p>ผ่านการทำงานร่วมกันระหว่างมหาวิทยาลัยและภาคีเครือข่ายในพื้นที่</p> <p>เพื่อสนับสนุนนโยบาย Soft Power ของประเทศ</p>	<ol style="list-style-type: none"> 1. ชุดข้อมูลของทุนทางวัฒนธรรม ไม่น้อยกว่า 50 รายการ โดยจัดเก็บในระบบแผนที่วัฒนธรรม (Cultural Map Thailand) 2. ผู้นำทางวัฒนธรรม (Cultural Leader) ไม่น้อยกว่า 3 คน 3. ผู้ประกอบการทางวัฒนธรรม (Cultural Entrepreneur) และวิสาหกิจวัฒนธรรม (Cultural Enterprise) ที่ได้รับการพัฒนาไม่น้อยกว่า 10 ราย/กลุ่ม 4. ผู้สืบทอดทางวัฒนธรรม มีไม่น้อยกว่า 3 คนต่อโครงการ 5. ผลิตภัณฑ์วัฒนธรรม บริการทางวัฒนธรรมที่สร้างสรรค์ใหม่ หรือได้รับการพัฒนายกระดับจากรากเหง้าอัตลักษณ์ของพื้นที่ และได้รับการจัดจำหน่ายเพื่อสร้างมูลค่าจริง ไม่น้อยกว่า 10 รายการต่อโครงการ 6. อนุรักษ์ พื้นที่ฟู หรือสร้างสรรค์พื้นที่วัฒนธรรม (Cultural Space) ไม่น้อยกว่า 1 พื้นที่ และมีการจัดกิจกรรมทางวัฒนธรรมบนพื้นที่วัฒนธรรม ไม่น้อยกว่า 2 ครั้ง 7. อัตราการเติบโตของมูลค่าเศรษฐกิจฐานราก/เศรษฐกิจชุมชนในพื้นที่เป้าหมาย บนฐานทุนทรัพยากร/วัฒนธรรมในพื้นที่ เพิ่มขึ้น ร้อยละ 15
<p>8.ร่างบทความ (Manuscript ตีพิมพ์ในวารสารวิชาการ ระดับชาติ นานาชาติ TCI กลุ่ม 1 1 บทความ)</p>	



กรณีศึกษา ภายใต้กรอบการวิจัยฯ

มหาวิทยาลัยแม่ฟ้าหลวง

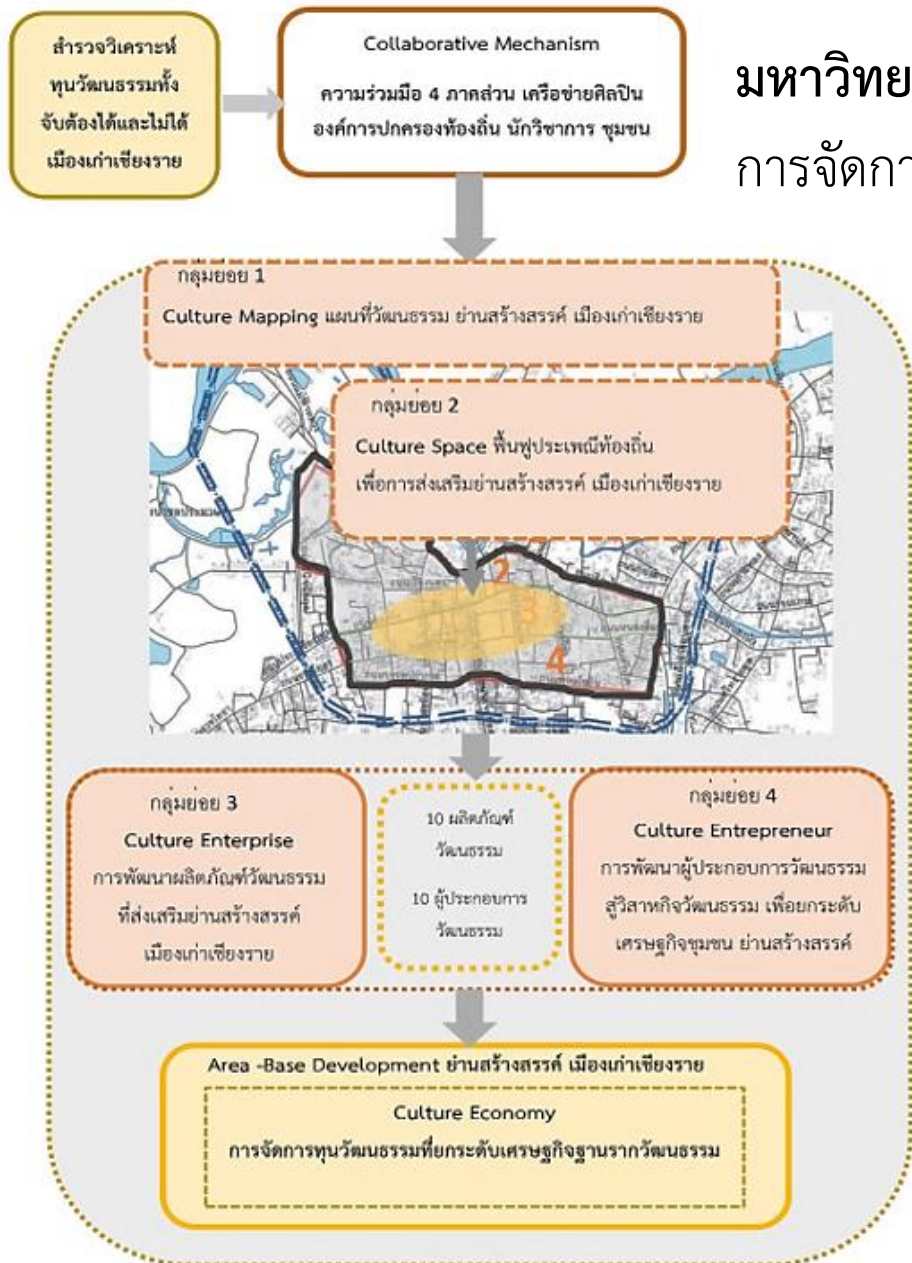
ย่านแม่คำสบเป็น: การจัดการทุนทางวัฒนธรรมเพื่อยกระดับเศรษฐกิจชุมชนและสำนักท้องถิ่น



พื้นที่ต้นน้ำ “หัวแม่คำ” ระบบนิเวศ เกษตรอินทรีย์ การจัดการทรัพยากร/ ชุมชนวัฒนธรรมไท-ยอง/ ICH/ Deep Play Design/ SDGs

มหาวิทยาลัยราชภัฏเชียงราย

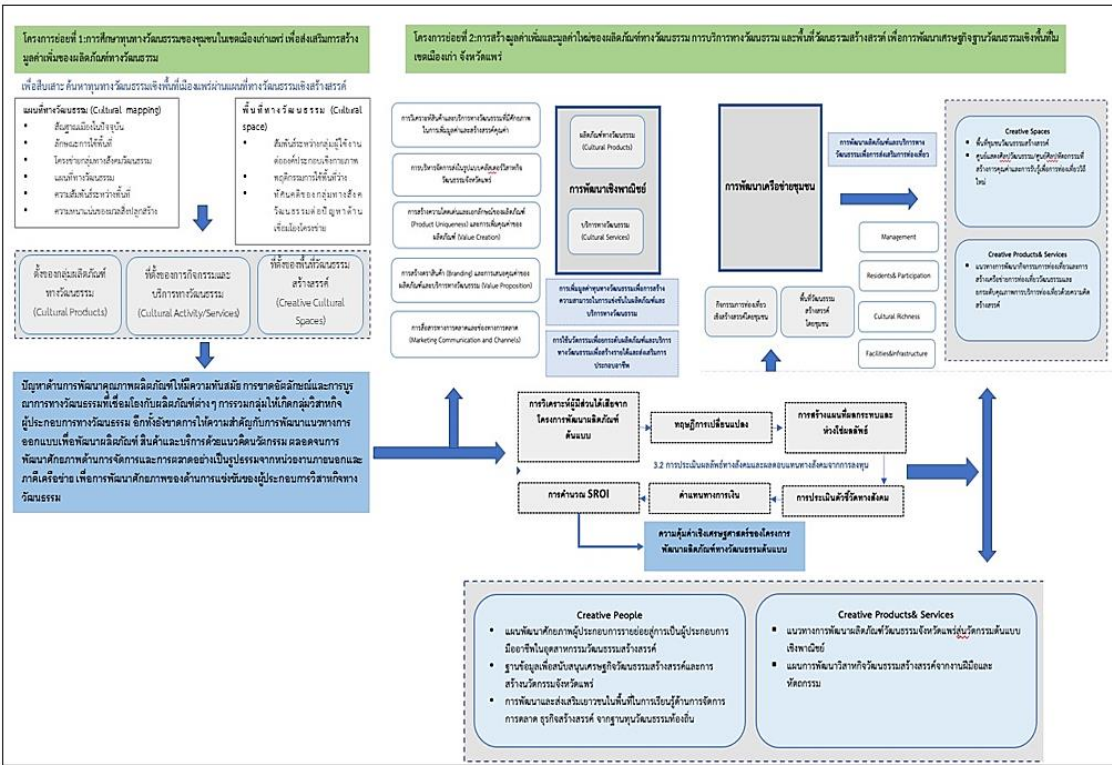
การจัดการทุนทางวัฒนธรรมเพื่อยกระดับเศรษฐกิจฐานรากย่านสร้างสรรค์ เมืองเก่าเชียงราย



ย่านเมืองเก่าเชียงราย/ ประวัติศาสตร์การตั้งถิ่นฐาน/ชาติพันธุ์/พื้นที่ประเพณีใส่ขันดอก/
 ผลิตภัณฑ์วัฒนธรรม

มหาวิทยาลัยแม่โจ้

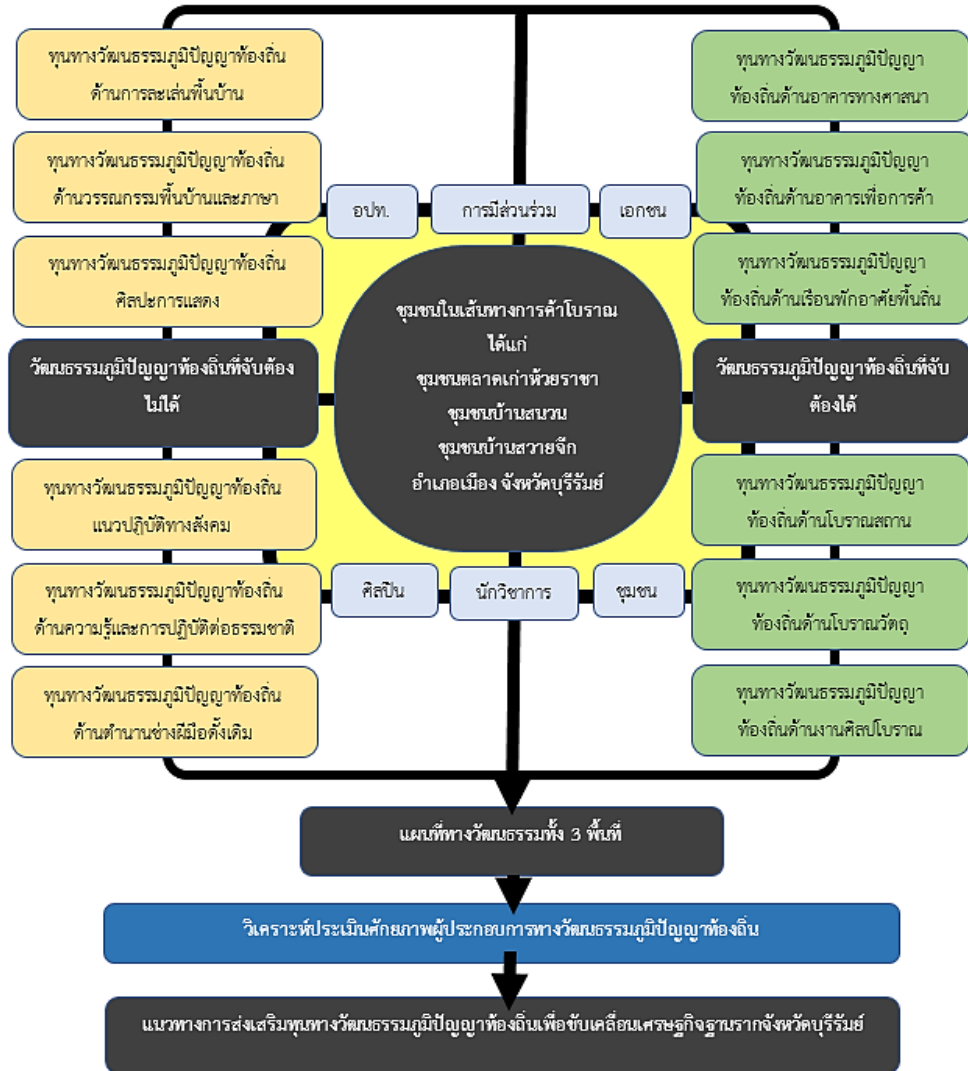
การจัดการทุนทางวัฒนธรรมพื้นที่เมืองแพร์ เพื่อเพิ่มศักยภาพด้านการแข่งขันของผู้ประกอบการวิสาหกิจทางวัฒนธรรม



ภาคประชาสังคมเมืองแพร์/ คนรุ่นเก่า-รุ่นใหม่/ สกัด DNA ผู้ประกอบการทางวัฒนธรรม/ผลิตภัณฑ์วัฒนธรรม/ พื้นที่วัฒนธรรม กาดกองเก่า

มหาวิทยาลัยราชภัฏบุรีรัมย์

การจัดการทุนทางวัฒนธรรมขับเคลื่อนเศรษฐกิจฐานราก พื้นที่เส้นทางการค้าโบราณ จังหวัดบุรีรัมย์

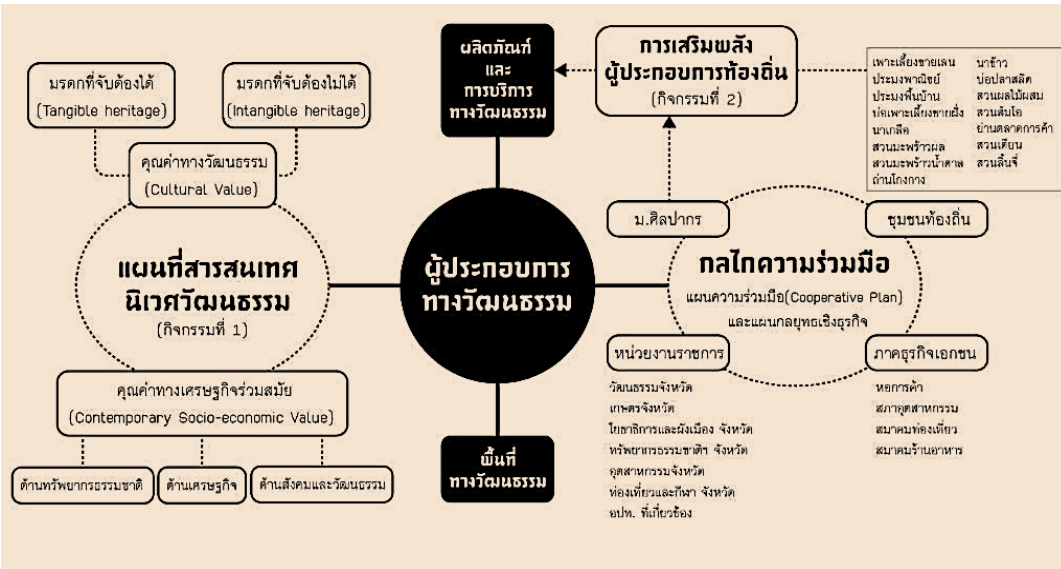


ชุมชนบนเส้นทางการค้าโบราณ/พื้นที่วัฒนธรรมตลาดเก่าห้วยราชา/ Street Art
อาหารพื้นถิ่น/ สร้างสรรค์การแสดง

รางวัล Platinum Award งาน Thailand Research Expo 2022

มหาวิทยาลัยศิลปากร

สมุทรสงครามอยู่ดี: การขับเคลื่อนเศรษฐกิจสร้างสรรค์ฐานนิเวศวัฒนธรรมและวิถีชีวิตชุมชน



นิเวศวัฒนธรรม Cultural Ecology/ ภาคีเครือข่ายในพื้นที่
 บูรณาการงานวิจัยกับการสอน
 นักวิจัยเป็นคนในพื้นที่/ ใช้เทคโนโลยีทันสมัย

รางวัล Platinum Award
 งาน Thailand Research Expo 2023

สถาบันอาศรมศิลป์

การสร้างแนวทางการจัดการมรดกวัฒนธรรมสร้างสรรค์ย่านเก่าเพชรบุรี

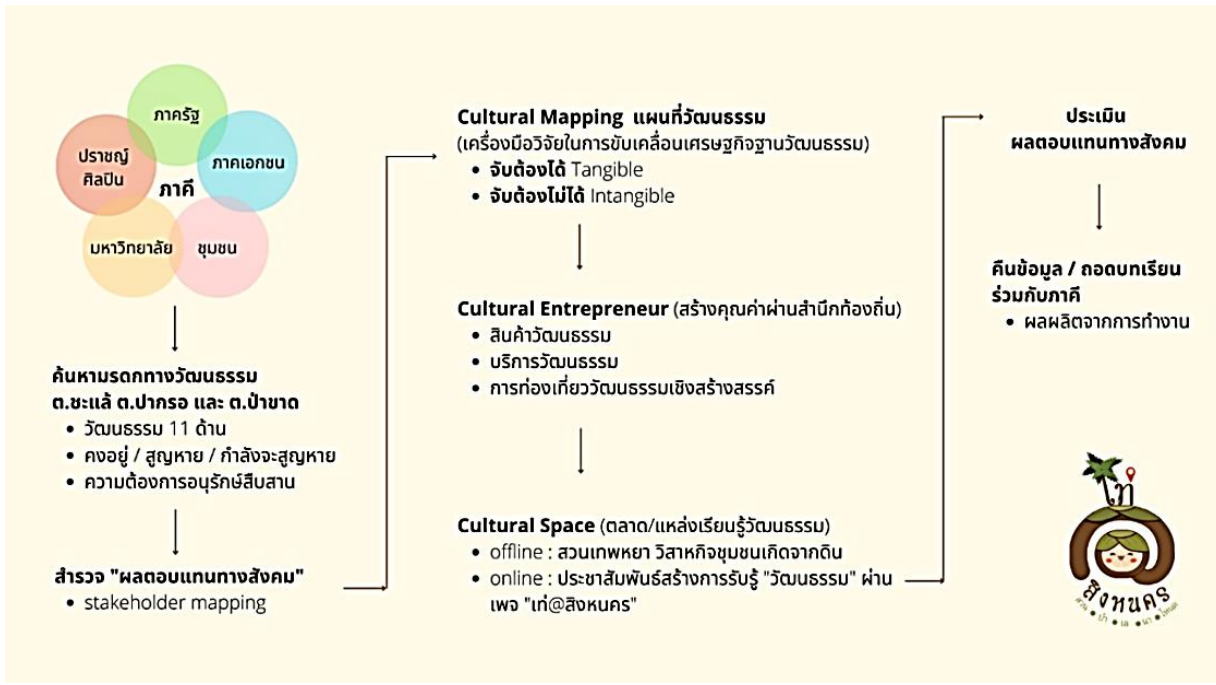


ย่านเมืองเก่าเพชรบุรี “อยุธยาที่มีลมหายใจ”
 ภูมิทัศน์วัฒนธรรมเมือง ผลิตภัณฑ์วัฒนธรรม
 +นักวิจัยจุฬาลงกรณ์มหาวิทยาลัย+นักวิจัยมรภ.เพชรบุรี



มหาวิทยาลัยมหาดใหญ่

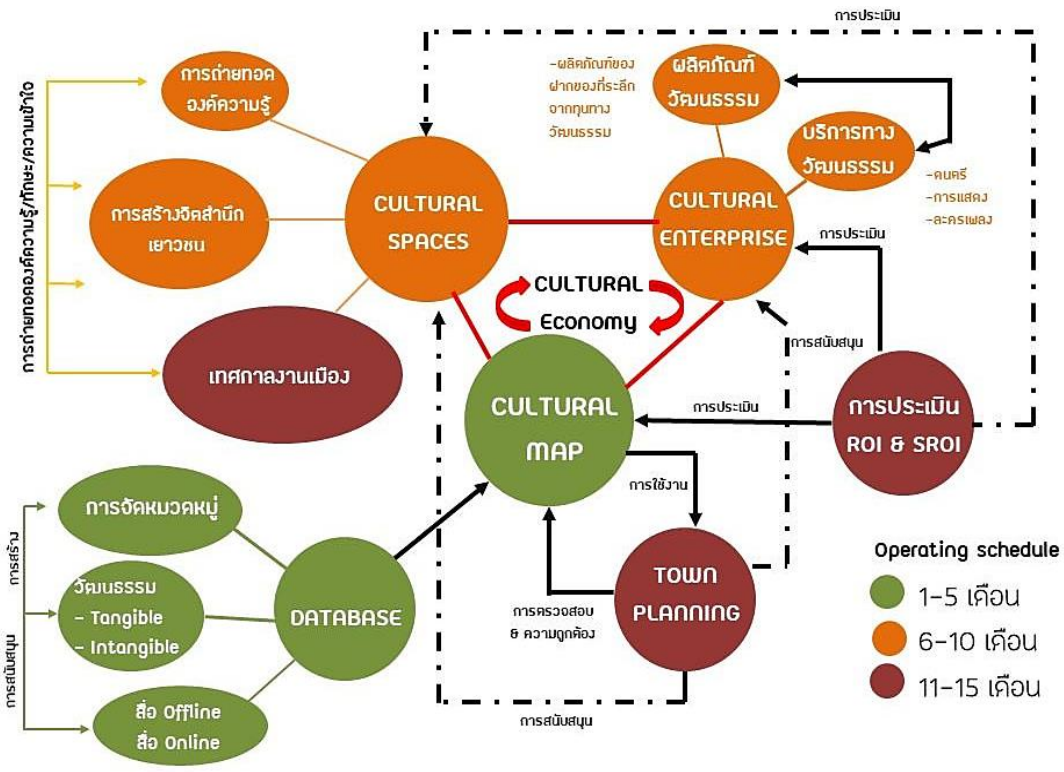
การขับเคลื่อนเศรษฐกิจฐานวัฒนธรรม อำเภอสิงหนคร จังหวัดสงขลา



พื้นที่อ.สิงหนคร 3 ตำบล / สวนเทพพยา/ วัฒนธรรมข้าว/ เพลงบอก/ โนรา

มหาวิทยาลัยราชภัฏสงขลา

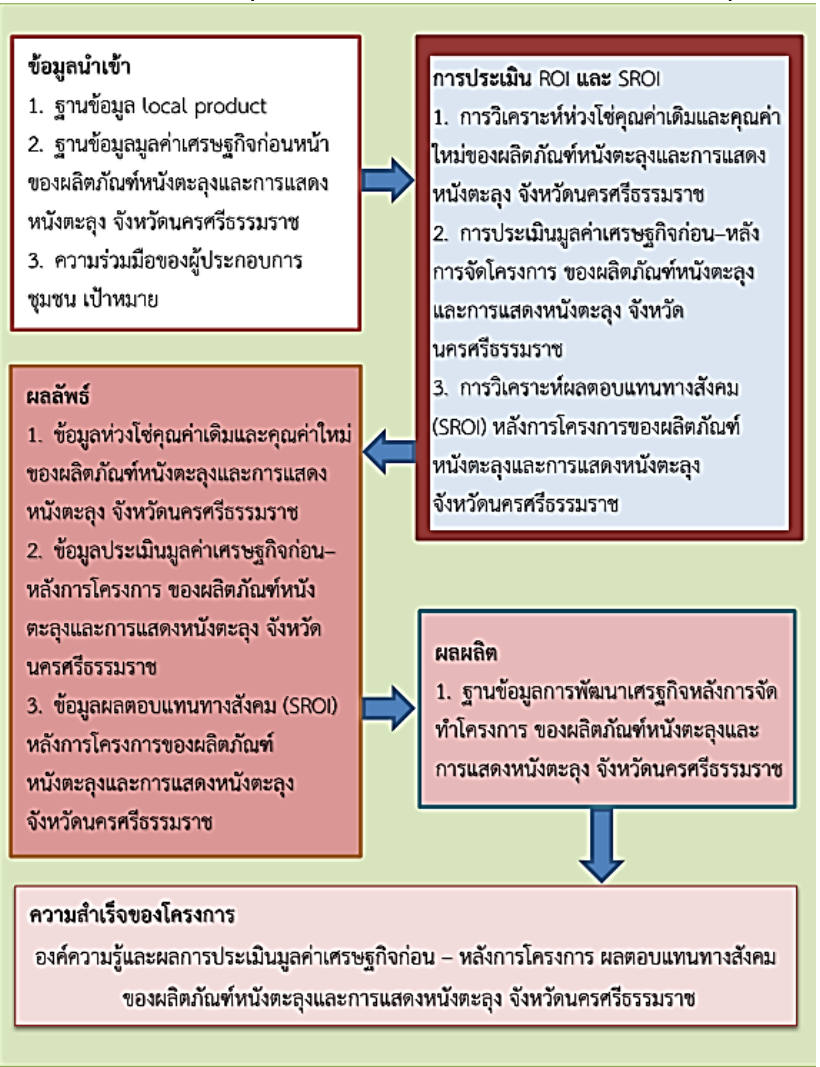
เมืองเก่าสงขลา: ผลงานศิลปกรรมสร้างสรรค์จากฐานทุนพหุวัฒนธรรมเพื่อยกระดับเศรษฐกิจชุมชน



ย่านเมืองเก่าสงขลา/ ร่วมขับเคลื่อนเมืองสู่มรดกโลก+เมืองสร้างสรรค์/ ของที่ระลึกเมือง/ ดนตรี+การแสดง

มหาวิทยาลัยราชภัฏนครศรีธรรมราช

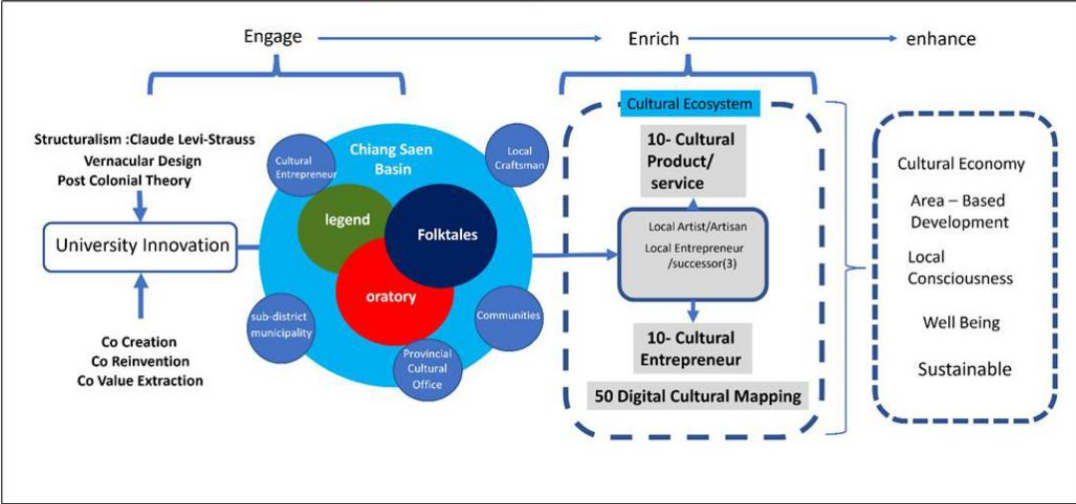
การจัดการทุนทางวัฒนธรรมหนึ่งตะลุง จังหวัดนครศรีธรรมราช



หนังตะลุง/ คติความเชื่อ+ความบันเทิง/ พื้นที่วัฒนธรรม/ สืบทอดสู่คนรุ่นใหม่

มหาวิทยาลัยแม่ฟ้าหลวง

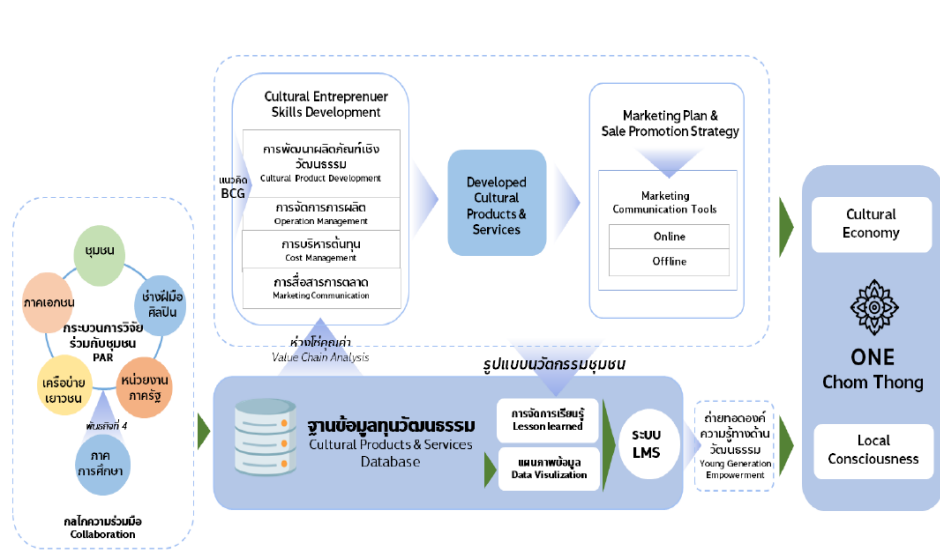
ภูมิทัศน์ของตำนาน: การขับเคลื่อนระบบนิเวศวัฒนธรรมในพื้นที่แอ่งเชียงแสน จังหวัดเชียงราย



พื้นที่แอ่งเชียงแสน/ นิเวศวัฒนธรรม/ ตำนานเรื่องเล่า/ อาชีพเลี้ยงควาย/ ชาติพันธุ์/ คติความเชื่อ/ บุญประเพณี

มหาวิทยาลัยฟาร์อีสเทอร์น

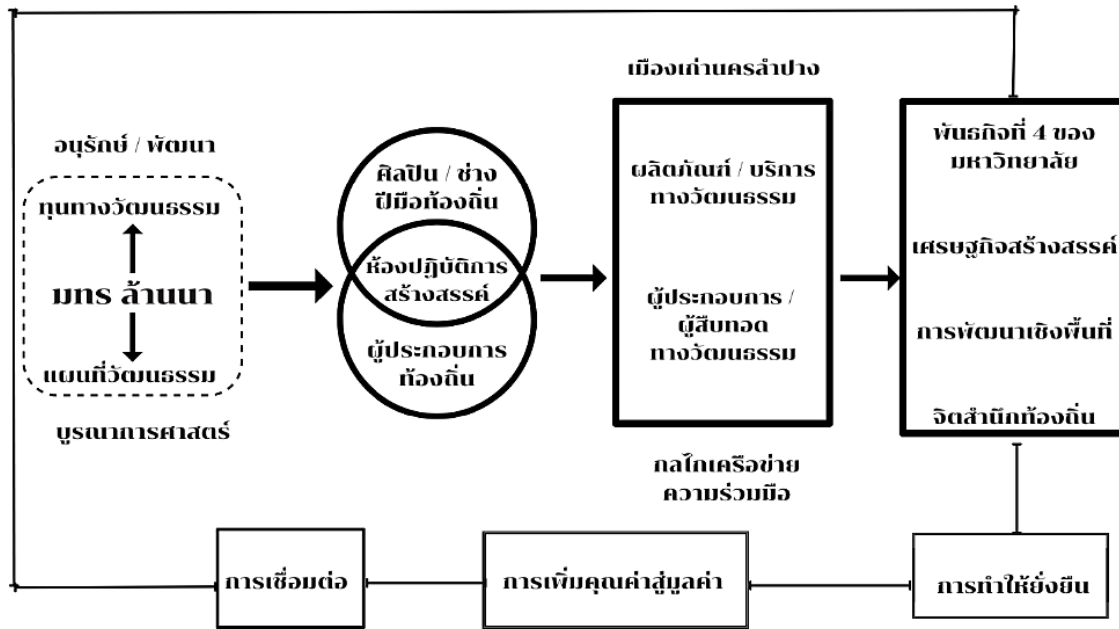
การพัฒนานวัตกรรมชุมชนสำหรับจัดการทุนทางวัฒนธรรม อำเภอจอมทอง จังหวัดเชียงใหม่ เพื่อยกระดับเศรษฐกิจฐานรากและสำนึกท้องถิ่นในยุคสังคมวิถีใหม่



เมืองจอมทอง/ พระธาตุจอมทอง บุญประเพณี ผ้าทอ ผ้ายอมสีจากหิน/ นวัตกรรม

มหาวิทยาลัยเทคโนโลยีราชมงคลล้านนา

การจัดการทุนทางวัฒนธรรมในย่านเมืองเก่านครลำปางเพื่อพัฒนาเศรษฐกิจสร้างสรรค์ และสำนึกท้องถิ่นอย่างยั่งยืน



ย่านเมืองเก่าลำปาง/ ความหลากหลายของชาติพันธุ์/ รถไฟ-ย่านการค้าสบตุ๋ย คนจีน/ สัมปทานป่าไม้ อิทธิพลตะวันตก-บ้านหลุยส์ อิทธิพลตะวันตก
 พม่าในลำปาง-วัดศรีรองเมือง/ อิทธิพลอยุธยา-วัดเกาะ/ คติความเชื่อ/ อาหาร

มหาวิทยาลัยราชภัฏพิบูลสงคราม

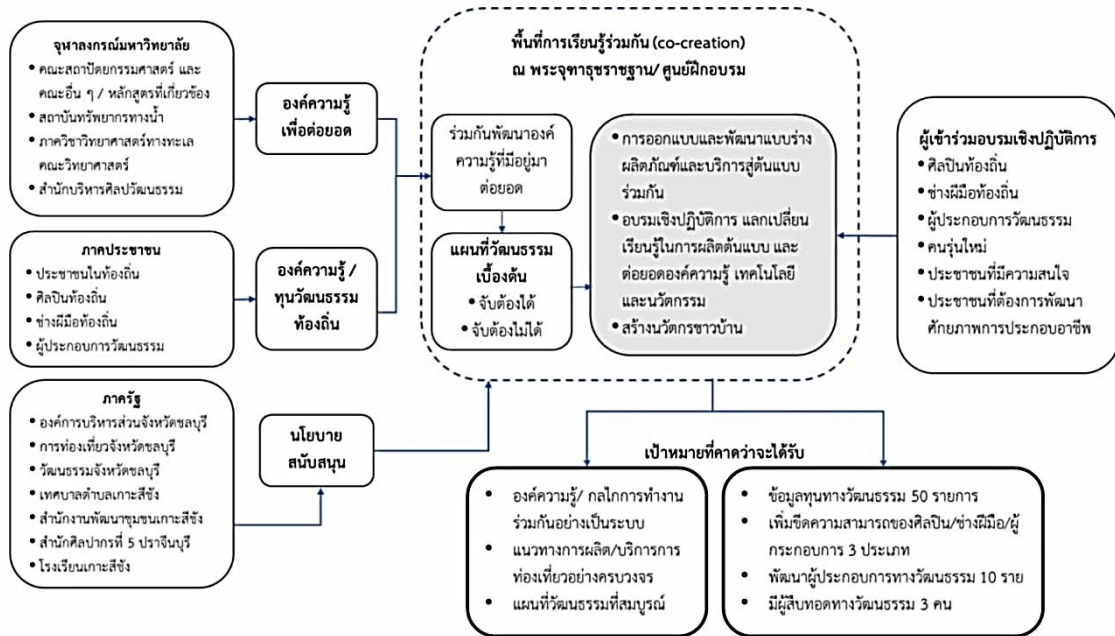
การพัฒนาความเข้มแข็งของศูนย์วิจัยชุมชนต่อยอดทางนิเวศศิลป์ กวีและวัฒนธรรมแห่งลุ่มน้ำยม อำเภอสวรรคโลก จังหวัดสุโขทัย



เมืองสวรรคโลก วัฒนธรรมลุ่มน้ำยม/ โบราณสถาน โบราณวัตถุ/ ย่านการค้าสถานีรถไฟ ศูนย์วิจัย นิเวศศิลป์ กวี วัฒนธรรม/ วัด/ ศาลเจ้าจีน โรงสีเก่า อาหารจีน

จุฬาลงกรณ์มหาวิทยาลัย

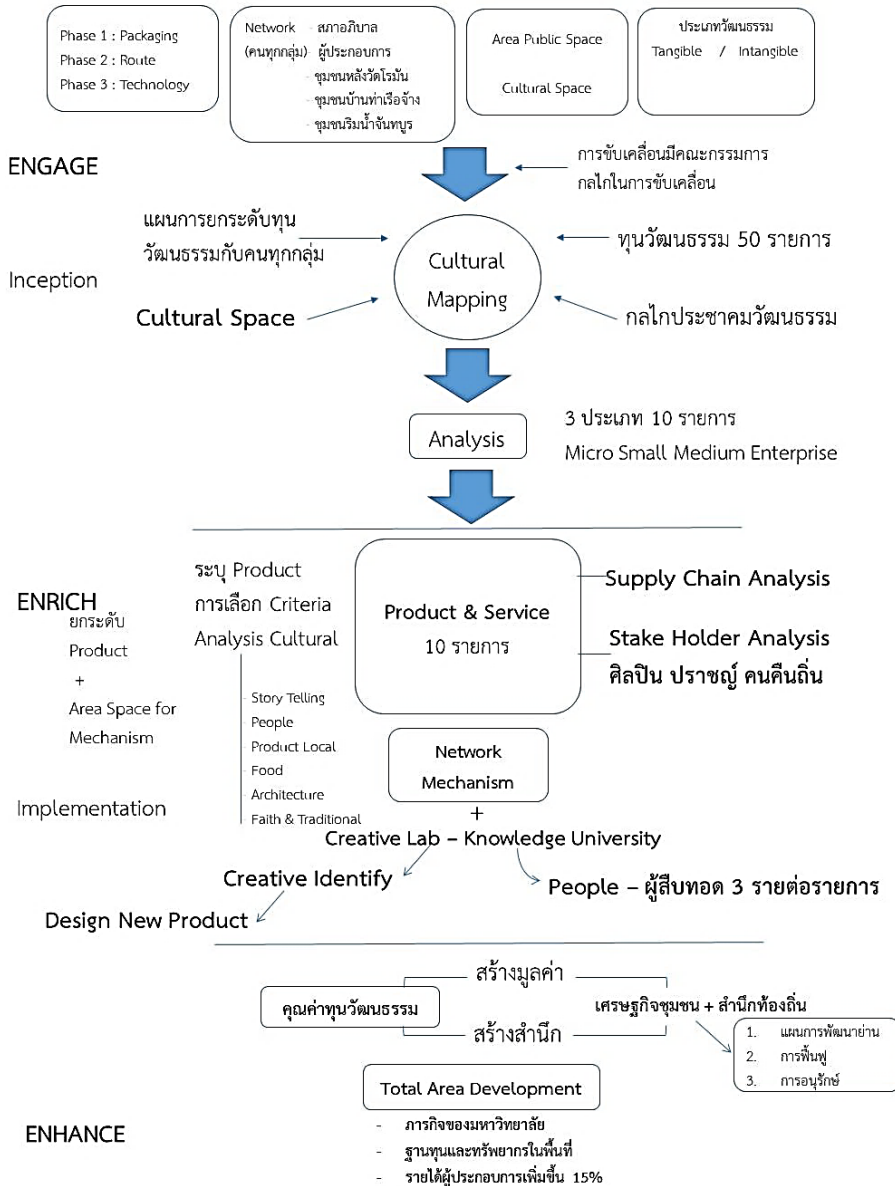
การจัดการทุนทางธรรมชาติและทุนทางวัฒนธรรมของเกาะสีชังเพื่อเพิ่มมูลค่าทางเศรษฐกิจ



เกาะสีชัง/ พระจุฑาธุชราชฐาน สมัยร.5 / ศูนย์ฝึกรบม/ การท่องเที่ยว “ตากลากาศ”/ วิถีชีวิตคนทะเล

มหาวิทยาลัยเทคโนโลยีราชมงคลตะวันออก

การจัดการทุนพัฒนาธรรมชุมชนหลังวัดโรมัน (ไทย เวียดนาม จีน) สู่อการพัฒนาเศรษฐกิจฐานรากและสำนักรักท้องถิ่น



ชุมชนหลังวัดโรมัน ย่านเมืองเก่าจันทบุรี/ชาติพันธุ์ ไทย-เวียดนาม-จีน
 คติความเชื่อ/วิถีชีวิต/อาหาร



Q & A

การจัดการทุนทางวัฒนธรรม
เพื่อยกระดับเศรษฐกิจชุมชนและสำนึกท้องถิ่น

