



การยกระดับคุณภาพชีวิตและสร้างความเข้มแข็งของเศรษฐกิจ สังคม
ท้องถิ่นด้วยความรู้และนวัตกรรม

จังหวัดน่าน: โคเนื้อ



ภายใต้โครงการ

- การพัฒนาระบบการผสมเทียมโคเนื้อสำหรับเกษตรกรรายย่อยในจังหวัดน่าน และ
- การการพัฒนาสมรรถนะของเกษตรกร กลไกความร่วมมือและขยายโอกาสทางการตลาดโคเนื้ออย่างยั่งยืนในจังหวัดน่าน

วินัย แก้วละมุล และคณะ

สำนักวิชาทรัพยากรการเกษตร จุฬาลงกรณ์มหาวิทยาลัย

สนับสนุนโดย
กองทุนส่งเสริม ววน. และหน่วยบริหารและจัดการทุนด้านการพัฒนาระดับพื้นที่ (บพท.)

บทสรุปผู้บริหาร

การยกระดับคุณภาพชีวิตและสร้างความเข้มแข็งของเศรษฐกิจสังคมท้องถิ่นด้วยความรู้และนวัตกรรมจังหวัดน่าน เป็นการดำเนินการภายใต้โครงการวิจัยที่ได้รับการสนับสนุนจากหน่วยบริหารและจัดการทุนวิจัยด้านการพัฒนาระดับพื้นที่ (บพท.) ในโครงการ “การพัฒนาระบบการผสมเทียมโคเนื้อสำหรับเกษตรกรรายย่อยในจังหวัดน่าน” ปีงบประมาณ 2563 และ การพัฒนาสมรรถนะของเกษตรกรกลไกความร่วมมือและขยายโอกาสทางการตลาดโคเนื้ออย่างยั่งยืนในจังหวัดน่าน ปีงบประมาณ 2565 ดำเนินการโดย สำนักวิชาการทรัพยากรการเกษตร จุฬาลงกรณ์มหาวิทยาลัย ร่วมกับ หน่วยงานภาคีเครือข่าย เช่น สำนักงานปศุสัตว์จังหวัดน่าน สำนักงานเกษตรและสหกรณ์จังหวัดน่าน สำนักงานสภาเกษตรกรจังหวัดน่าน และภาคีเครือข่ายอื่น ๆ มีเป้าหมายเพื่อนำความรู้ วิทยาศาสตร์และเทคโนโลยี เข้าไปพัฒนาการเลี้ยงโคเนื้อของเกษตรกรให้สามารถผลิตโคเนื้ออย่างมีคุณภาพตรงตามความต้องการของตลาดและสามารถสร้างรายได้ที่ดีให้กับเกษตรกรเพื่อนำไปสู่การมีคุณภาพชีวิตที่ดีขึ้น

สภาพก่อนการดำเนินการโครงการจังหวัดน่านมีเกษตรกรผู้เลี้ยงโคเนื้อ 7,738 ราย มีโคทั้งหมดจำนวน 47,563 ตัว ส่วนใหญ่เป็นโคลูกผสมโคพื้นเมือง สภาพปัญหาที่สำคัญที่พบคือประสิทธิภาพการผลิตโคอยู่ในระดับต่ำ แม่โคเนื้อผสมไม่ติดทำให้ระยะท้องว่างนานเป็นการสูญเสียทางเศรษฐกิจ มีหน่วยผสมเทียมภายใต้สำนักงานปศุสัตว์จังหวัดน่านจำนวน 2 หน่วย ซึ่งไม่เพียงพอต่อการให้บริการผสมเทียมโคเนื้อ มีนักผสมเทียมที่ผ่านการอบรมผสมเทียมจากหน่วยงานต่าง ๆ จำนวนมากแต่ส่วนใหญ่ไม่สามารถปฏิบัติงานได้เนื่องจากไม่มีไนโตรเจนเหลวสำหรับเก็บน้ำเชื้อโคเนื้อ เกษตรกรยังไม่มี การรวมกลุ่มที่เป็นรูปธรรม ต่างคนต่างขายส่งผลต่ออำนาจต่อรองด้านการตลาด

การพัฒนาการผลิตโคเนื้อคุณภาพจังหวัดน่านเพื่อยกระดับคุณภาพชีวิตและสร้างความเข้มแข็งของเศรษฐกิจสังคมท้องถิ่นด้วยความรู้และนวัตกรรม จังหวัดน่าน ดำเนินการโดยกระบวนการมีส่วนร่วมของทุกภาคส่วนโดยเฉพาะเกษตรกร ร่วมเก็บรวบรวมข้อมูลในพื้นที่เพื่อนำมาวิเคราะห์ปัญหาและแนวทางแก้ไข ร่วมตัดสินใจในการดำเนินการ ร่วมลงมือปฏิบัติและร่วมสรุปบทเรียนเพื่อให้เกิดการพัฒนาอย่างต่อเนื่อง อาจารย์และนักวิจัยจากสำนักวิชาการทรัพยากรการเกษตร จุฬาลงกรณ์มหาวิทยาลัย มีบทบาทเป็นผู้เลี้ยง เป็นกระบวนการในการสร้างพื้นที่การเรียนรู้ให้กับภาคีเครือข่ายทุกภาคส่วนเข้ามาเรียนรู้และสร้างการเปลี่ยนแปลงร่วมกัน ซึ่งเรียกกระบวนการเรียนรู้ในลักษณะนี้ว่าแพลตฟอร์มการเรียนรู้ และนวัตกรรม ที่ประกอบด้วยคนจัดการแพลตฟอร์ม (Platform admin) เป้าหมายการเรียนรู้ ความรู้และเทคโนโลยี ผู้ถ่ายทอดความรู้ ผู้ที่เข้ามาเรียนรู้ พื้นที่การเรียนรู้ และกระบวนการเรียนรู้ ผลผลิตที่ได้จากกระบวนการเรียนรู้จะพัฒนาศักยภาพของบุคคลให้มีคุณลักษณะที่สามารถวิเคราะห์ ระบุปัญหาหาแนวทางในการจัดการแก้ปัญหา แสวงหาความรู้หรือผู้รู้เพื่อมาช่วยแก้ปัญหาและพัฒนาต่อยอดได้ บุคคลที่ได้รับการพัฒนาและมีคุณลักษณะดังกล่าวนี้เรียกว่า “นวัตกรรมชุมชน” เนื่องจากในโครงการวิจัยนี้ นอกจากจะมีนวัตกรรมชุมชน คือเกษตรกรที่ได้รับการพัฒนาแล้ว ยังมีเจ้าหน้าที่องค์กรปกครองส่วนท้องถิ่นได้รับการพัฒนาด้วย จึงเรียกว่า “นวัตกรรมองค์กรปกครองส่วนท้องถิ่น”และมีเจ้าหน้าที่ภาครัฐ เช่น เจ้าหน้าที่สำนักงานปศุสัตว์จังหวัดน่าน ที่ผ่านกระบวนการพัฒนาจึงเรียกว่า “นวัตกรรมภาครัฐ” นวัตกรรมเหล่านี้จะประสานงาน ประสานความร่วมมือในการขับเคลื่อนกลไกการพัฒนาการเลี้ยงโคเนื้อร่วมกัน ผลจากการดำเนินการสามารถพัฒนานวัตกรรมชุมชนรวม 62 คน นวัตกรรมองค์กรปกครองส่วนท้องถิ่นจำนวน 12 คน และนวัตกรรมเจ้าหน้าที่ภาครัฐจำนวน 18 คน ดำเนินการร่วมกับกลุ่มเกษตรกรใน 17 ตำบล ในพื้นที่ 10 อำเภอ (จากทั้งหมด 15 อำเภอ) ของจังหวัดน่าน มีจำนวนสมาชิกเกษตรกรผู้เลี้ยงโคเนื้อจำนวน 245 ครัวเรือน มีโคเนื้อจำนวน 1,452 ตัว

บทสรุปผู้บริหาร

การพัฒนากระบวนการเลี้ยงโคเนื้อ ในปี 2563 ได้มีการรวมกลุ่มนักผสมเทียมที่มีในพื้นที่และจัดตั้งกองทุนการผสมเทียมโคเนื้อขึ้น ทำให้นักผสมเทียมสามารถดำเนินการผสมเทียมได้ มีการบริหารจัดการในโตรเจนเหลวและวัสดุการผสมเทียมร่วมกัน มีนักผสมเทียมที่เข้าร่วมในการดำเนินการจำนวน 12 คน และให้บริการการผสมเทียมโคเนื้ออย่างต่อเนื่อง ได้ดำเนินการใช้เทคโนโลยีด้านการเหนี่ยวนำการเป็นสัดเพื่อทำให้แม่โคเป็นสัดและทำการผสมเทียมด้วยน้ำเชื้อพันธุ์ดี ผลิตลูกโคที่มีพันธุกรรมที่ดีให้กับเกษตรกรซึ่งมีอัตราการเจริญเติบโตเร็วและตรงตามความต้องการของตลาด ทำให้เกษตรกรยอมรับการผสมเทียมมากขึ้น การดำเนินการมีการพัฒนาต่อเนื่องและมีการพัฒนาห้องโซอูปทานการเลี้ยงโคเนื้อ โดยจำแนกเป็นการพัฒนาการเลี้ยงโคแม่พันธุ์เพื่อผลิตลูกโคคุณภาพ การเลี้ยงโครุ่น การเลี้ยงโคขุนคุณภาพสูง และมีการประสานงานกับตลาดโคขุนคุณภาพสูง เพื่อให้มีการพัฒนาตั้งแต่การผลิตไปจนถึงการตลาด นับเป็นการพัฒนาห้องโซอูปทานใหม่การผลิตโคเนื้อจังหวัดน่านขึ้น

การพัฒนาพื้นที่การเรียนรู้และนวัตกรรม (Learning and Innovation Platform) มีการพัฒนาพื้นที่การเรียนรู้ในระดับกลุ่มเกษตรกร พื้นที่การเรียนรู้ในระดับเครือข่ายเกษตรกร และพื้นที่การเรียนรู้ของกลไกการพัฒนาโคเนื้อในระดับจังหวัด และมีการจำแนกกลุ่มเกษตรกรตามระดับความรู้ความสามารถเพื่อให้สามารถออกแบบการนำความรู้ เทคโนโลยีเข้าไปสนับสนุนกลุ่มเกษตรกรให้เหมาะสมกับระดับการเรียนรู้ของเกษตรกร การสร้างกลไกการเรียนรู้จะเป็นการพัฒนาเกษตรกรให้สามารถพึ่งตนเองได้มีสมรรถนะในการดำเนินการในด้านต่าง ๆ มีกระบวนการคิดอย่างเป็นระบบบนพื้นฐานของการมีและใช้ข้อมูลประกอบเพื่อการตัดสินใจ

การพัฒนากลไกความร่วมมือในการขับเคลื่อนการพัฒนาเชิงพื้นที่ในระดับจังหวัดได้ทำงานร่วมกับสำนักงานปศุสัตว์จังหวัดน่าน ซึ่งเป็นหน่วยงานหลักในการส่งเสริมการเลี้ยงโคเนื้อ สำนักงานเกษตรและสหกรณ์จังหวัดน่าน เป็นหน่วยงานที่มีบทบาทในการทำหน้าที่ประสานงานและจัดทำแผนพัฒนาด้านการเกษตรของจังหวัด เกิดเป็นแผนการพัฒนารายสินค้าเกษตร ประเภทโคเนื้อ เป็นการทำงานในเชิงนโยบายในการขับเคลื่อนงานวิจัยไปสู่การใช้ประโยชน์และใช้กลไกการสนับสนุนจากภาครัฐเข้าไปรับช่วงต่อ นอกจากนี้ยังได้ทำงานร่วมกับภาควิชาการจากเครือข่ายมหาวิทยาลัยทั้งในและนอกพื้นที่ เพื่อสนับสนุนด้านความรู้และวิชาการ การทำงานร่วมกับหน่วยงานด้านการตลาดเพื่อให้มีตลาดรองรับผลิตโคเนื้อที่จะเกิดขึ้นจากการผลิต การทำงานร่วมกับหน่วยงานองค์กรปกครองส่วนท้องถิ่น ซึ่งเป็นหน่วยงานที่อยู่ใกล้ชิดกับเกษตรกร ตลอดจนการทำงานกับหน่วยงานสนับสนุนอื่น ๆ เช่น สภาเกษตรกร ร.ก.ส., ส.ป.ก. เพื่อบูรณาการการทำงานให้บรรลุเป้าหมายร่วมกัน

การพัฒนาการเลี้ยงโคเนื้อของจังหวัดน่าน เป็นกระบวนการพัฒนาด้วยกลไกการพัฒนาเชิงพื้นที่เพื่อยกระดับคุณภาพชีวิตและสร้างความเข้มแข็งของเศรษฐกิจสังคมท้องถิ่นด้วยความรู้และนวัตกรรม สร้างการเปลี่ยนแปลงคือการพัฒนาที่ “คน” ให้มีสมรรถนะที่มากขึ้น และการพัฒนา “โคเนื้อ” ตลอดห่วงโซ่อุปทานตั้งแต่การผลิตไปจนถึงการตลาด พัฒนา “ตลาด” ซึ่งเป็นช่องทางการจัดจำหน่ายที่สำคัญ และการพัฒนา “กลไก” การขับเคลื่อนในระดับจังหวัด เพื่อให้เกิดการบูรณาการและเป็นการพัฒนาด้วยกระบวนการมีส่วนร่วมอย่างยั่งยืน



สารบัญ (Table of contents)

02 บทสรุปผู้บริหาร

05 กำหนดการลงพื้นที่

วันที่ 9 - 10 พฤศจิกายน 2566 ณ จังหวัดน่าน

07 บริบท ปัญหา อุปสรรคจังหวัดน่าน
และสถานการณ์ก่อนการวิจัย

09 กระบวนการดำเนินการ

การพัฒนาโจทย์เพื่อแก้ปัญหาด้วยกระบวนการวิจัยเชิงพื้นที่
แบบมีส่วนร่วม

10 องค์ความรู้และเทคโนโลยี

การขับเคลื่อนพัฒนาโคเนื้อน่านด้วยองค์ความรู้และเทคโนโลยี

11 การเปลี่ยนแปลงที่เกิดขึ้น

เกษตรกรผู้เลี้ยงโคเนื้อ, กองทุนเพื่อการพัฒนาการเลี้ยงโค
เนื้อน่าน, พื้นที่การเรียนรู้และนวัตกรรม, กลไกการพัฒนา

14 รายชื่อที่ปรึกษา/ทีมนักวิจัย





กำหนดการ

“การยกระดับคุณภาพชีวิตและสร้างความเข้มแข็งของเศรษฐกิจสังคมท้องถิ่น
ด้วยความรู้และนวัตกรรม” จังหวัดน่าน

ระหว่างวันที่ 9 - 10 พฤศจิกายน 2566

วันพฤหัสบดีที่ 9 พฤศจิกายน 2566

- 06.30 – 07.00 สื่อมวลชนพร้อมกันที่ **สนามบินนานาชาติดอนเมือง** (คาเนเตอร์เช็คอิน
สายการบินแอร์เอเชีย ประตู 10)
- 08.10 – 09.30 ออกเดินทางไป **ท่าอากาศยานน่านนคร** จังหวัดน่าน โดยสายการบินแอร์เอเชีย
- 09.45 – 10.00 เดินทางไปที่ **จุฬาลงกรณ์มหาวิทยาลัย** ตำบลผาสิงห์ อำเภอเมือง จังหวัดน่าน
- 10.00 – 11.45 เวทีแลกเปลี่ยน “**การพัฒนาโคนือจังหวัดน่านด้วยกลไกการพัฒนาเชิงพื้นที่**”
ผู้เข้าร่วม ประกอบด้วย
- ปศุสัตว์จังหวัดน่าน
 - เกษตรและสหกรณ์จังหวัดน่าน
 - สำนักงานสภาเกษตรกรจังหวัดน่าน
 - สำนักงาน ร.ก.ส. จังหวัดน่าน
 - นวัตกรรมจากองค์การปกครองส่วนท้องถิ่น
 - นวัตกรรมชุมชน
- ชมการนำเสนอผลงานการวิจัยด้านโคนือ และ แพะ - แกะ ภายใต้การสนับสนุน
ของหน่วย บพท.
- 11.45 – 12.00 **การบริหารจัดการ บูรณาการงานวิจัยและนวัตกรรมเพื่อนำสู่การแก้ปัญหาเชิงพื้นที่**
โดย ผู้บริหารหน่วยบริหารและจัดการทุนด้านการพัฒนาระดับพื้นที่ (บพท.)
- 12.00 – 12.45 รับประทานอาหารกลางวันที่ **จุฬาลงกรณ์มหาวิทยาลัย**
- 12.45 – 14.30 เดินทางไปที่ **กลุ่มแปลงใหญ่โคนือ อำเภอนาน้อย**
- 14.30 – 16.30 ติดตามผลการดำเนินงานกลุ่มแปลงใหญ่โคนืออำเภอนาน้อย จังหวัดน่าน
เยี่ยมชมฟาร์มต้นแบบที่มีระบบการจัดการโคนือครบวงจร มีกระบวนการทำแผน
พัฒนา การจัดการแม่พันธุ์ การพัฒนาด้านพันธุ์อาหาร การจัดการสุขภาพ
การจัดเก็บข้อมูล รวมถึงสร้างมูลค่าเพิ่ม เพื่อตอบสนองวิสัยทัศน์ท้องถิ่น
16.30 – 18.00 เดินทางกลับไปที่เมืองน่าน /แวะชมสถานที่สำคัญของจังหวัดน่าน
- 19.00 รับประทานอาหารเย็น





กำหนดการ

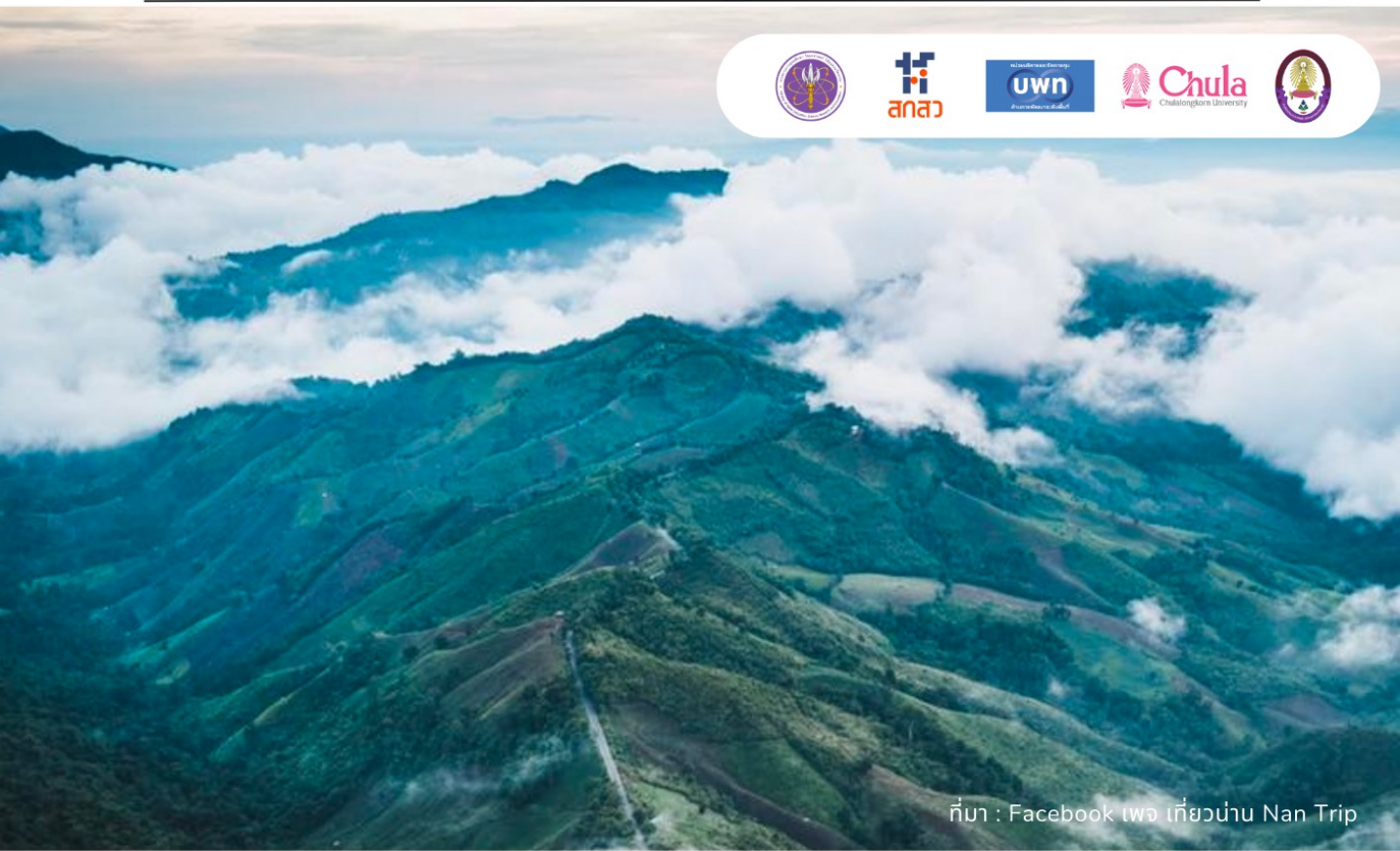
“การยกระดับคุณภาพชีวิตและสร้างความเข้มแข็งของเศรษฐกิจสังคมท้องถิ่น
ด้วยความรู้และนวัตกรรม” จังหวัดน่าน

ระหว่างวันที่ 9 - 10 พฤศจิกายน 2566

วันศุกร์ที่ 10 พฤศจิกายน 2566

	รับประทานอาหาร ณ โรงแรมที่พัก
08.30 – 09.30	เดินทางไปที่ บ้านน้ำแ่ง ตำบลผาทอง อำเภอท่าวังผา
09.30 - 12.00	ติดตามและแลกเปลี่ยนกับเกษตรกรผู้เลี้ยงโคนือ <ul style="list-style-type: none">▪ กลุ่มวิสาหกิจชุมชนโคนือบ้านศรีอุดม อำเภอเชียงกลาง▪ การสร้างการเปลี่ยนแปลงและกระบวนการเรียนรู้ของเกษตรกร พื้นที่ดำเนินการโครงการวิจัย ที่มีความร่วมมือกับ สถาบันวิจัยและพัฒนาพื้นที่สูง (สวพส.) (องค์การมหาชน)
12.00 - 13.00	รับประทานอาหารกลางวัน ที่ บ้านน้ำแ่ง
13.00 – 14.30	เดินทางกลับตัวเมืองน่าน
14.30 - 15.30	สักการะสิ่งศักดิ์สิทธิ์คู่บ้านเมืองน่าน
15.30 - 15.55	เดินทางถึง ท่าอากาศยานน่านนคร จังหวัดน่าน
16.55 – 18.05	เดินทางกลับ สนามบินนานาชาติดอนเมือง โดยสายการบินแอร์เอเชีย





ที่มา : Facebook เพจ เกี่ยวน่าน Nan Trip

จังหวัดน่าน

จังหวัดน่าน มีพื้นที่ส่วนใหญ่เป็นภูเขาสูง แบ่งการปกครองเป็น 15 อำเภอ มี 99 ตำบล ประชากร 476,727 คน โครงสร้างทางเศรษฐกิจมาจากภาคเกษตรร้อยละ 27 ภาคนอกเกษตรร้อยละ 73 มีมูลค่าผลิตภัณฑ์มวลรวม (2560) 31,308 ล้านบาท ผลิตภัณฑ์หลักอันดับที่ 1 คือ สาขาเกษตร ป่าไม้และประมงมีมูลค่า 8,582 ล้านบาท พืชเศรษฐกิจที่สำคัญ ได้แก่ ข้าว ข้าวโพดเลี้ยงสัตว์ ยางพารา ไม้ผล จังหวัดน่านตั้งอยู่ชายแดนติดกับ สปป.ลาว มีจุดผ่านด่านถาวรบ้านห้วยโก๋น ที่มีศักยภาพจะได้รับการพัฒนาเชื่อมโยงการค้าไปสู่ลาว เวียดนาม และจีน ในอนาคต

สถิติของสำนักงานปศุสัตว์จังหวัดน่าน ปี 2564 จังหวัดน่าน มีเกษตรกรที่เลี้ยงโคนือ 9,761 ครัวเรือน (ร้อยละ 5.9 ของครัวเรือนทั้งหมด) ประชากรโคนือจำนวน 60,930 ตัว จำแนกเป็น โคนือเมือง 35,163 ตัว (ร้อยละ 57.71)

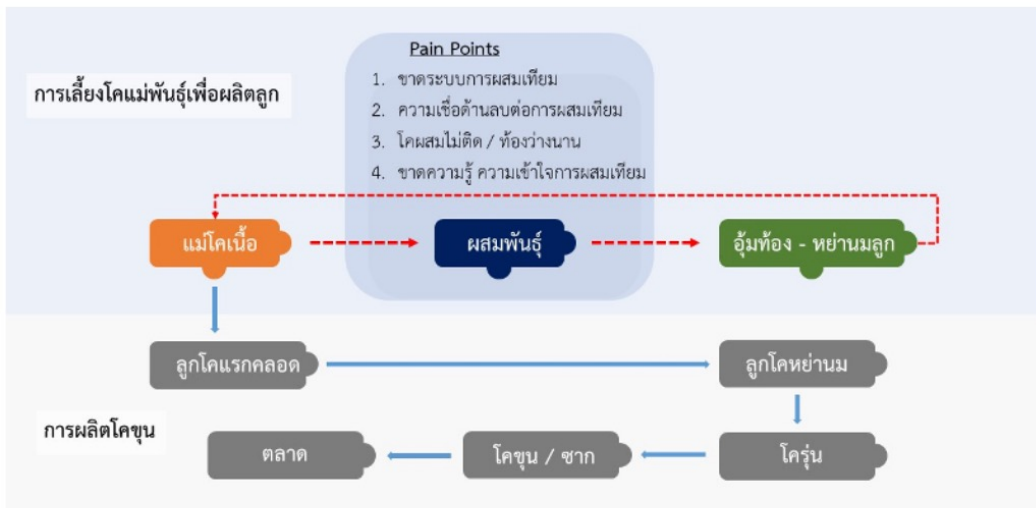
โคนือรุ่นที่ 2,113 ตัว (ร้อยละ 3.47) และโคนือผสม 23,320 ตัว (ร้อยละ 38.27) และโคนือจำนวน 344 ตัว (ร้อยละ 0.55) เกษตรกรส่วนใหญ่เลี้ยงโคนือต้นน้ำ คือ เลี้ยงแม่โคนือ เพื่อผลิตลูกโคนือและมักจะเลี้ยงลูกโคนือหย่านมองจนถึงโคนือก่อนที่จะขาย ในจังหวัดน่านมีผู้ประกอบการค้าโคนือจำนวน 81 ราย มีตลาดนัดโคนือ กระบือ 4 ตลาดนัด มีโรงฆ่าท้องถิ่น (ขจส. 2) รวม 7 แห่งมีสถานที่จำหน่ายเนื้อโคนือ (เจียง) จำนวน 63 เจียง

จังหวัดน่านมีการส่งเสริมเลี้ยงโคนือมาอย่างต่อเนื่อง ดำเนินการโดยสำนักงานปศุสัตว์จังหวัดน่าน จากข้อมูลของสำนักงานปศุสัตว์จังหวัดน่าน พบว่า ในปีงบประมาณ พ.ศ. 2560 งบวิจัยและพัฒนาจังหวัดน่าน ได้สนับสนุนโครงการพัฒนาศักยภาพการผลิตปศุสัตว์ปลอดภัย กิจกรรมการพัฒนาคุณภาพการผลิตโคนือ ปีงบประมาณ 2561 และ 2562 งบกลุ่มจังหวัด สนับสนุนโครงการการผลิตเนื้อโคนือคุณภาพ เพื่อการตลาด แบบครบวงจรยั่งยืนและปลอดภัยสู่อาเซียน ในเขตภาคเหนือตอนบน 2 ซึ่งได้วางรากฐานของ การพัฒนาโคนือในจังหวัดน่าน



‘ โคนือ นำกับการวิเคราะห์ปัญหาแบบตรงจุด

จากการดำเนินงานของสำนักวิชาการพยากรณ์การเกษตร จุฬาลงกรณ์มหาวิทยาลัยในพื้นที่จังหวัดน่านได้มีการวิเคราะห์ระบบห่วงโซ่การผลิตโคนือจังหวัดน่าน พบว่า 1) แม่พันธุ์โคนือของเกษตรกรมีความหลากหลายทางพันธุกรรมสูง ส่งผลให้การผลิตลูกมีความหลากหลายทางพันธุกรรม ไม่ตรงตามความต้องการของตลาด 2) ประสิทธิภาพทางการสืบพันธุ์ของแม่โคนือที่เกษตรกรเลี้ยงอยู่ในระดับที่ต่ำ มีระยะวันท้องว่างนาน ทำให้เกษตรกรเสียโอกาสที่จะได้มีรายได้จากการเลี้ยงโคนือ การตรวจการเป็นสัดไม่มีประสิทธิภาพหรือแม่โคนือไม่แสดงอาการเป็นสัดที่ชัดเจน 3) ลูกโคมีจำนวนน้อยและมีความหลากหลายทางพันธุกรรม ไม่สามารถทำการตลาดจำหน่ายลูกโคให้ผู้เลี้ยงกลุ่มกลางน้ำได้ 4) เกษตรกรหลายรายกู้เงินมาซื้อแม่โค 5) “พนักงานผสมเทียม (อาสาปศุสัตว์ผสมเทียม)” ในพื้นที่ ไม่สามารถดำเนินการผสมเทียมได้เนื่องจากขาดแคลนไบโตรเจนเหลวสำหรับเก็บน้ำเชื้อแช่แข็ง



สถานการณ์ก่อนการดำเนินงาน

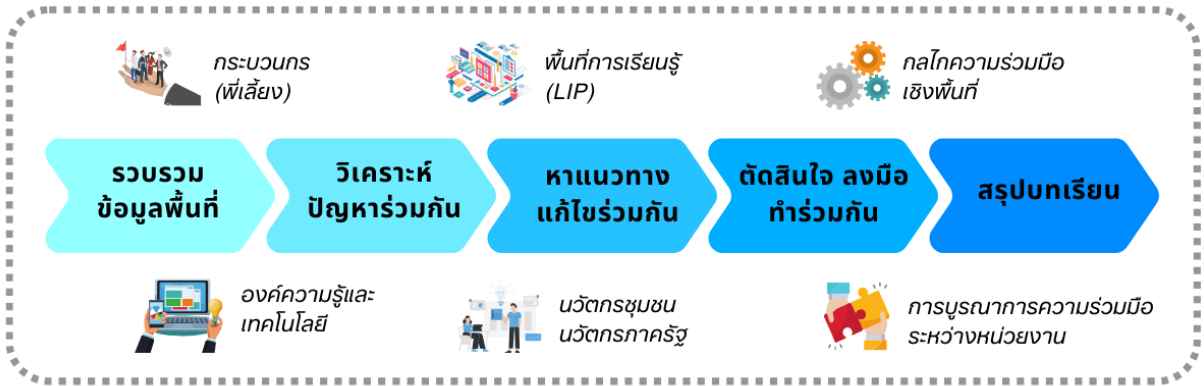
การเลี้ยงโคนือของเกษตรกรรายย่อยในพื้นที่จังหวัดน่าน ก่อนการดำเนินงานโครงการฯ เกษตรกรมีการเลี้ยงโคนือในรูปแบบของการเลี้ยงแบบหลังบ้านตามธรรมชาติ พันธุ์โคนือที่มีการเลี้ยงส่วนใหญ่เป็นโคนือพื้นเมือง และมีความหลากหลายของสายพันธุ์

นอกจากนี้ในการลงพื้นที่ของทีมวิจัยพบว่า ประสิทธิภาพการผลิตโคนือของเกษตรกรต่ำ อัตราการท้องว่างนาน ไม่ได้รับการผสม ในส่วนของแม่โคที่ได้รับการผสมได้ผลผลิตลูกโคที่ไม่ได้มาตรฐาน การจัดการต่าง ๆ ไม่ว่าจะเป็นการจัดการด้านการเลี้ยง การจัดการอาหารสัตว์ การจัดการระบบสืบพันธุ์ไม่เป็นมาตรฐาน เกษตรกรขาดองค์ความรู้ที่จำเป็นต่อการเลี้ยง

นอกจากนี้ในด้านนโยบายระดับจังหวัด ด้านการส่งเสริมการเลี้ยงโคนือของเกษตรกรยังไม่สามารถแก้ไขปัญหาได้ตรงจุด สำนักงานปศุสัตว์จังหวัดน่าน และหน่วยงานอื่น ๆ เช่น มทร.ล้านนา น่าน ได้มีการจัดอบรมและพัฒนาอาสาผสมเทียมในพื้นที่ขึ้น เพื่อแก้ปัญหาเรื่องพันธุ์โคนือของเกษตรกร แต่พบว่ายังขาดกลไกการขับเคลื่อนที่มีประสิทธิภาพขาดไบโตรเจนเหลวสำหรับจัดเก็บน้ำเชื้อโคพันธุ์ดี ทำให้อาสาผสมเทียมไม่สามารถดำเนินการผสมเทียมให้กับเกษตรกรในพื้นที่ได้ ก่อให้เกิดแม่โคที่ไม่ได้รับการผสม แม่โคท้องว่างนาน เป็นผลให้เกิดการสูญเสียมูลค่าทางเศรษฐกิจ



พัฒนาโจทย์เพื่อแก้ปัญหาด้วยกระบวนการวิจัยเชิงพื้นที่ “แบบมีส่วนร่วม”



สำนักวิชาทรัพยากรการเกษตร จุฬาลงกรณ์มหาวิทยาลัย ได้มีการดำเนินโครงการพัฒนาการผลิตโคเนื้อภายในจังหวัดน่าน ด้วย **กระบวนการวิจัยเชิงพื้นที่แบบมีส่วนร่วม** โดยมีรายละเอียดดังต่อไปนี้

1) การรวบรวมข้อมูลพื้นที่ ผ่านกระบวนการสร้างความเข้าใจกับผู้ที่มีส่วนเกี่ยวข้องต่าง ๆ ไม่ว่าจะเป็นเกษตรกร หน่วยงาน หรือผู้มีส่วนได้ส่วนเสียในพื้นที่ เพื่อให้ทราบถึงปัญหา ความต้องการที่แท้จริง สำหรับนำมาใช้ในการวิเคราะห์ปัญหาในพื้นที่ได้ อาจจะใช้วิธีการประชุมระดมความเห็น การเข้าไปฝังตัวในพื้นที่ (Immersion) การสัมภาษณ์ (Interview) เป็นต้น

2) การวิเคราะห์ปัญหาร่วมกัน หลังจากที่ได้รับข้อมูลที่แท้จริงจากส่วนต่าง ๆ แล้ว จึงได้นำข้อมูลที่ได้รับมาทำการวิเคราะห์ปัญหาร่วมกับผู้ที่มีส่วนเกี่ยวข้อง โดยที่ดำเนินการวิเคราะห์และสังเคราะห์ข้อมูลระดับตำบล เป้าหมายเพื่อให้สามารถบ่งชี้ปัญหาที่แท้จริง (Real Problem) และความต้องการที่แท้จริง (Real Need) ทั้งในเรื่องการเลี้ยงโคนอของเกษตรกร และแผนงานและกลไกสนับสนุนของหน่วยงานในพื้นที่

3) หาแนวทางและวางแผนการแก้ไขปัญหาร่วมกัน โดยพิจารณาปัญหาที่มีความเร่งด่วน และสามารถแก้ไขได้ ในขณะเดียวกันมีกระบวนการคัดเลือกนวัตกรรมในพื้นที่ เพื่อเป็นตัวขับเคลื่อนแผนไปสู่การปฏิบัติ และประเมินผล

4) ตัดสินใจ และลงมือทำงานร่วมกัน เป็นการนำแนวทางและแผนที่วางไว้ร่วมกันไปสู่การดำเนินการจริงในพื้นที่ ผ่านการขับเคลื่อนด้วยนวัตกรรมชุมชน ในขณะเดียวกัน นวัตกรรมชุมชนที่ได้รับคัดเลือกจะได้รับการพัฒนาศักยภาพนวัตกรรมเพื่อเป็นต้นแบบของเกษตรกรในพื้นที่ รวมถึงเป็นผู้ถ่ายทอดความรู้ในพื้นที่ มีการติดตามและประเมินผลการดำเนินงานอย่างต่อเนื่อง

5) สรุปบทเรียน เป็นขั้นตอนของการสรุปการเรียนรู้จากการปฏิบัติงานจริง และเป็นการสร้างองค์ความรู้ที่เกิดขึ้นในพื้นที่ให้อยู่ในพื้นที่ รวมถึงเป็นการเผยแพร่องค์ความรู้ให้กับคนในพื้นที่ และจัดทำเป็นแผนการดำเนินงานเพื่อการพัฒนาในระยะต่อไป และนำเสนอเพื่อพัฒนาเป็นแผนในระดับจังหวัดต่อไป

นอกจากกระบวนการวิจัยดังกล่าวแล้ว ปัจจัยสนับสนุนที่เกี่ยวข้องมีความสำคัญอย่างยิ่ง ที่จะช่วยผลักดันให้การดำเนินงานประสบความสำเร็จ โดยปัจจัยสนับสนุนในการดำเนินงานประกอบด้วย 1) กระบวนการ (พี่เลี้ยง) 2) พื้นที่การเรียนรู้ (Learning & Innovation Platform : LIP) 3) กลไกความร่วมมือเชิงพื้นที่ 4) องค์ความรู้ทางวิชาการและเทคโนโลยี 5) นวัตกรรมชุมชนและนวัตกรรมภาครัฐ และ 6) การบูรณาการความร่วมมือระหว่างหน่วยงานที่มีส่วนเกี่ยวข้อง ซึ่งปัจจัยเหล่านี้ จะมีส่วนส่งเสริมและสนับสนุนให้การพัฒนาในระดับพื้นที่สามารถดำเนินการได้อย่างมีประสิทธิภาพ



การขับเคลื่อน พัฒนาโคเนื้อน่าน ด้วยองค์ความรู้และเทคโนโลยี



เทคโนโลยีการเหนี่ยวนำการเป็นลัด และเทคโนโลยีการผสมเทียมโคเนื้อ

เพื่อการบริหารจัดการเลี้ยงโคเนื้อและ
การปรับปรุงพันธุโคคุณภาพ

กระบวนการสร้างและขับเคลื่อน เครือข่ายความร่วมมือ

เพื่อการสร้างเครือข่ายความร่วมมืออย่างยั่งยืน



ความรู้ด้านระบบ สืบพันธุ์โคเนื้อ

เพื่อการจัดการระบบสืบพันธุ์

นวัตกรรมกระบวนการ พัฒนานวัตกรรมชุมชน

เพื่อการขับเคลื่อนการพัฒนาในระดับบุคคล



ความรู้ด้านการผลิต โคเนื้อ

เพื่อการจัดการการผลิต

นวัตกรรมระบบการพัฒนาโคเนื้อ ด้วยกลไกการพัฒนาในระดับจังหวัด

เพื่อการพัฒนาโคเนื้ออย่างยั่งยืนผ่านกลไกการมี
ส่วนร่วมและการบูรณาการระหว่างหน่วยงาน
ระดับพื้นที่



ความรู้ด้านห่วงโซ่ อุปทานโคเนื้อ

เพื่อการจัดการตลอดห่วงโซ่

ความรู้ด้านอาหารสัตว์และ พืชอาหารสัตว์

เพื่อการจัดการพืชอาหารสัตว์อย่างมี
ประสิทธิภาพ



ความรู้ด้าน วิทยาศาสตร์เนื้อโค

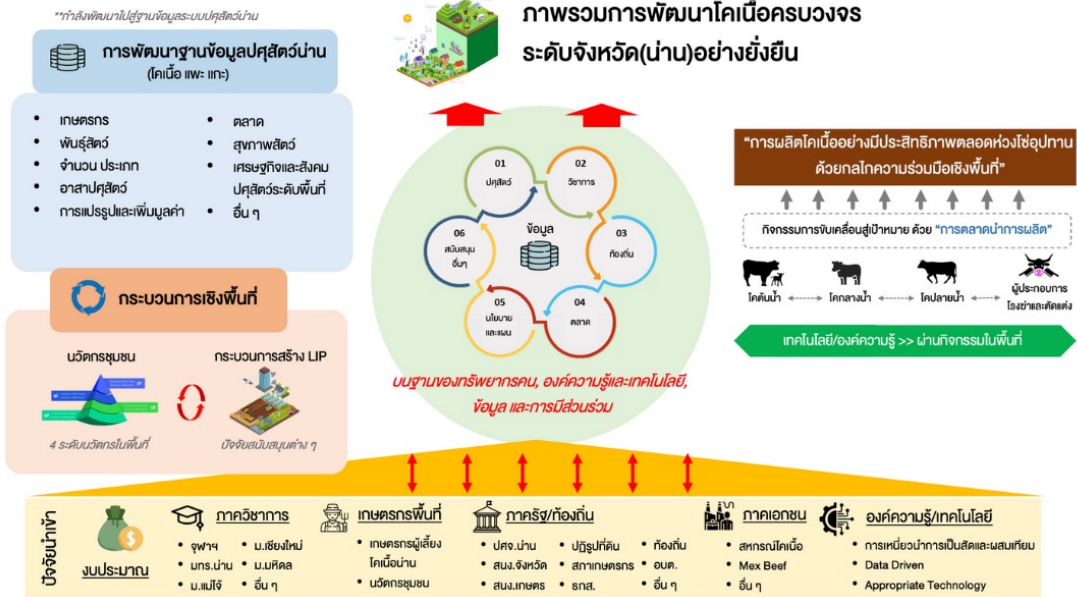
เพื่อการจัดการเนื้อโคตัดแต่ง

ความรู้ด้านการจัดการ สุขภาพและการป้องกันโรค

เพื่อการบริหารจัดการฟาร์มและการ
ป้องกันโรคในสัตว์



การพัฒนาโคนือ จังหวัดน่านอย่างยั่งยืน



การพัฒนาการผลิตโคนือคุณภาพจังหวัดน่านเพื่อยกระดับคุณภาพชีวิตและสร้างความเข้มแข็งของเศรษฐกิจสังคม ก่อตั้งด้วยความรู้และนวัตกรรม จังหวัดน่าน ดำเนินการโดยกระบวนการมีส่วนร่วมของทุกภาคส่วนโดยเฉพาะเกษตรกร ร่วมเก็บรวบรวมข้อมูลในพื้นที่เพื่อนำมาวิเคราะห์ปัญหาและแนวทางแก้ไข ร่วมตัดสินใจในการดำเนินการ ร่วมลงมือปฏิบัติ และร่วมสรุปบทเรียนเพื่อให้เกิดการพัฒนาอย่างต่อเนื่อง อาจารย์และนักวิจัยจากสำนักวิชาการทรัพยากรการเกษตร จุฬาลงกรณ์มหาวิทยาลัย มีบทบาทเป็นพี่เลี้ยง เป็นกระบวนการในการสร้างพื้นที่การเรียนรู้ให้กับภาคีเครือข่ายทุกภาคส่วน เข้ามาเรียนรู้และสร้างการเปลี่ยนแปลงร่วมกัน ซึ่งเรียกกระบวนการเรียนรู้ในลักษณะนี้ว่าแพลตฟอร์มการเรียนรู้และนวัตกรรมที่ประกอบด้วยคนจัดการแพลตฟอร์ม (Platform admin) เป้าหมายการเรียนรู้ ความรู้และเทคโนโลยี



ผู้ถ่ายทอดความรู้ ผู้ที่เข้ามาเรียนรู้ พื้นที่การเรียนรู้ และกระบวนการเรียนรู้ ผลผลิตที่ได้จากกระบวนการเรียนรู้จะพัฒนาศักยภาพของบุคคลให้มีคุณลักษณะที่สามารถวิเคราะห์ ระบุปัญหา หาแนวทางในการจัดการ แก้ปัญหา แสวงหาความรู้หรือผู้รู้เพื่อมาช่วยแก้ปัญหา และพัฒนาต่อยอดได้บุคคลที่ได้รับการพัฒนาและมีคุณลักษณะดังกล่าวนี้เรียกว่า “นวัตกรรมชุมชน”

เนื่องจากในโครงการวิจัยนั้นนอกจากจะมีนวัตกรรมชุมชน คือเกษตรกรที่ได้รับการพัฒนาแล้ว ยังมีเจ้าหน้าที่องค์กรปกครองส่วนท้องถิ่นได้รับการพัฒนาด้วย จึงเรียกว่า “นวัตกรรมองค์กรปกครองส่วนท้องถิ่น” และมีเจ้าหน้าที่ภาครัฐ เช่น เจ้าหน้าที่สำนักงานปศุสัตว์จังหวัดน่าน ที่ผ่านกระบวนการพัฒนาจึงเรียกว่า “นวัตกรรมภาครัฐ” นวัตกรรมเหล่านี้จะประสานงานประสานความร่วมมือในการขับเคลื่อนกลไกการพัฒนาการเลี้ยงโคนือร่วมกัน ผลจากการดำเนินการสามารถพัฒนานวัตกรรมชุมชนรวม 62 คน นวัตกรรมองค์กรปกครองส่วนท้องถิ่นจำนวน 12 คน และนวัตกรรมเจ้าหน้าที่ภาครัฐจำนวน 18 คน ดำเนินการร่วมกับกลุ่มเกษตรกรใน 17 ตำบล ในพื้นที่ 10 อำเภอ (จากทั้งหมด 15 อำเภอ) ของจังหวัดน่าน มีจำนวนสมาชิกเกษตรกรผู้เลี้ยงโคนือจำนวน 245 ครัวเรือน มีโคนือจำนวน 1,452 ตัว

การเปลี่ยนแปลงระบบ โคนืออย่างเป็นรูปธรรม

การพัฒนากระบวนการเลี้ยงโคนือ ในปี 2563 ได้มีการรวมกลุ่มนักผสมเทียมที่มีในพื้นที่และจัดตั้งกองทุนการผสมเทียมโคนือขึ้น ทำให้นักผสมเทียมสามารถดำเนินการผสมเทียมได้ มีการบริหารจัดการโนโตรเจนเหลวและวัสดุการผสมเทียมร่วมกัน มีนักผสมเทียมที่เข้าร่วมในการดำเนินการจำนวน 12 คน และให้บริการการผสมเทียมโคนืออย่างต่อเนื่อง ได้ดำเนินการใช้เทคโนโลยีด้านการเหนี่ยวนำการเป็นสัดเพื่อทำให้แม่โคนือเป็นสัดและทำการผสมเทียมด้วยน้ำเชื้อพันธุ์ดี ผลิตลูกโคที่มีพันธุกรรมที่ดีให้กับเกษตรกร ซึ่งมีอัตราการเจริญเติบโตเร็วและตรงตามความต้องการของตลาด ทำให้เกษตรกรยอมรับการผสมเทียมมากขึ้น การดำเนินการมีการพัฒนาต่อเนื่องและมีการพัฒนาห่วงโซ่อุปทานการเลี้ยงโคนือ โดยจำแนกเป็น การพัฒนาการเลี้ยงโคแม่พันธุ์เพื่อผลิตลูกโคคุณภาพ การเลี้ยงโครุ่น การเลี้ยงโคขุนคุณภาพสูง และมีการประสานงานกับตลาดโคขุนคุณภาพสูง เพื่อให้มีการพัฒนาตั้งแต่การผลิตไปจนถึงการตลาด นับเป็นการพัฒนาห่วงโซ่คุณค่าใหม่การผลิตโคนือจังหวัดน่านขึ้น



การพัฒนาการเลี้ยงโคนือของจังหวัดน่าน เป็นกระบวนการพัฒนาด้วยกลไกการพัฒนาเชิงพื้นที่เพื่อยกระดับคุณภาพชีวิตและสร้างความเข้มแข็งของเศรษฐกิจสังคมท้องถิ่นด้วยความรู้และนวัตกรรม สร้างการเปลี่ยนแปลงคือการพัฒนาที่ “คน” ให้มีสมรรถนะที่มากขึ้น และการพัฒนา “โคนือ” ตลอดห่วงโซ่อุปทานตั้งแต่การผลิตไปจนถึงการตลาด นอกพัฒนา “ตลาด” ซึ่งเป็นช่องทางในการจัดจำหน่ายที่สำคัญ และการพัฒนา “กลไก” การขับเคลื่อนในระดับจังหวัด เพื่อให้เกิดการบูรณาการและเป็นการพัฒนาด้วยกระบวนการมีส่วนร่วมอย่างยั่งยืน

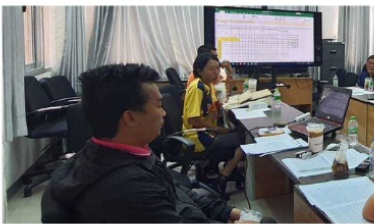
การพัฒนาพื้นที่การเรียนรู้และนวัตกรรม (Learning and Innovation Platform) มีการพัฒนาพื้นที่การเรียนรู้ในระดับกลุ่มเกษตรกร พื้นที่การเรียนรู้ในระดับเครือข่ายเกษตรกร และพื้นที่การเรียนรู้ของกลไกการพัฒนาโคนือในระดับจังหวัด และมีการจำแนกกลุ่มเกษตรกรตามระดับความรู้ความสามารถเพื่อให้สามารถออกแบบการนำความรู้เทคโนโลยีเข้าไปสนับสนุนกลุ่มเกษตรกรให้เหมาะสมกับระดับการเรียนรู้ของเกษตรกร การสร้างกลไกการเรียนรู้จะเป็นการพัฒนาเกษตรกรให้สามารถพึ่งตนเองได้มีสมรรถนะในการดำเนินการในด้านต่าง ๆ มีกระบวนการคิดอย่างเป็นระบบบนพื้นฐานของการมีและใช้ข้อมูลประกอบเพื่อการตัดสินใจ



การพัฒนาภาคีความร่วมมือในการขับเคลื่อนการพัฒนาเชิงพื้นที่ในระดับจังหวัดได้ทำงานร่วมกับสำนักงานปศุสัตว์จังหวัดน่าน ซึ่งเป็นหน่วยงานหลักในการส่งเสริมการเลี้ยงโคนือ สำนักงานเกษตรและสหกรณ์จังหวัดน่าน เป็นหน่วยงานที่มีบทบาทในการทำหน้าที่ประสานงานและจัดทำแผนพัฒนาด้านการเกษตรของจังหวัด เกิดเป็นแผนการพัฒนารายสินค้าเกษตร ประเภทโคนือ เป็นการทำงานในเชิงนโยบายในการขับเคลื่อนงานวิจัยไปสู่การใช้ประโยชน์และใช้กลไกการสนับสนุนจากภาครัฐเข้าไปรับช่วงต่อ นอกจากนี้ยังได้ทำงานร่วมกับภาควิชาการจากเครือข่ายมหาวิทยาลัยทั้งในและนอกพื้นที่ เพื่อสนับสนุนด้านความรู้และวิชาการการทำงานร่วมกับหน่วยงานด้านการตลาดเพื่อให้มีตลาดรองรับผลิตโคนือที่จะเกิดขึ้นจากการผลิต การทำงานร่วมกับหน่วยงานองค์กรปกครองส่วนท้องถิ่น ซึ่งเป็นหน่วยงานที่อยู่ใกล้ชิดกับเกษตรกร ตลอดจนการทำงานกับหน่วยงานสนับสนุนอื่น ๆ เช่น สภาเกษตรกร ธ.ก.ส., ส.ป.ก. เพื่อบูรณาการการทำงานให้บรรลุเป้าหมายร่วมกัน



ภาพกิจกรรมการดำเนินโครงการ





รายชื่อที่ปรึกษาโครงการ

1	น.สพ. ยุคล ลี้มแหลมทอง	ที่ปรึกษา สำนักวิชาการพยาบาลการเกษตร จุฬาลงกรณ์มหาวิทยาลัย
2	ศ.กิตติคุณ น.สพ.ดร. อรรถนพ คุณาวงษ์กฤต	ที่ปรึกษา สำนักวิชาการพยาบาลการเกษตร จุฬาลงกรณ์มหาวิทยาลัย
3	ศ.น.สพ.ดร.มงคล เตชะกำฟู	คณะสัตวแพทยศาสตร์ จุฬาลงกรณ์มหาวิทยาลัย
4	นายชัยบุญวัฒน์ มณีศรีขำ	บริษัท สร้างสรรค์ปัญญา จำกัด
5	รศ. ดร. ศิริพร ทิรติการกุล	สำนักวิจัยและส่งเสริมวิชาการการเกษตร มหาวิทยาลัยแม่โจ้
6	นายกฤษเพชร เพชรະบูรณิน	รองผู้ว่าราชการจังหวัดน่าน
7	นายชัยณรงค์ วงศ์ใหญ่	รองผู้ว่าราชการจังหวัดน่าน

รายชื่อที่มนักวิจัย

1	ผศ.น.สพ.ดร.วินัย แก้วละมุล	สำนักวิชาการพยาบาลการเกษตร จุฬาลงกรณ์มหาวิทยาลัย
2	อ.สพ.ญ.ดร. ศราวณี ชันมณี	สำนักวิชาการพยาบาลการเกษตร จุฬาลงกรณ์มหาวิทยาลัย
3	อ.น.สพ.ดร. พชรະ เพ็ชรอดวงษ์	สำนักวิชาการพยาบาลการเกษตร จุฬาลงกรณ์มหาวิทยาลัย
4	อ.ดร.สุเทพ นิ่มสาย	วิทยาลัยการจัดการ มหาวิทยาลัยมหิดล
5	รศ.ดร.เริงชัย ต้นสุชาติ	คณะเศรษฐศาสตร์ มหาวิทยาลัยเชียงใหม่
6	รศ.ดร.เกชา คูหา	คณะวิทยาศาสตร์และเทคโนโลยีการเกษตร มทร.ล้านนา น่าน
7	อ.ดร.วุฒิกกร สระแก้ว	คณะวิทยาศาสตร์และเทคโนโลยีการเกษตร มทร.ล้านนา น่าน
8	อ.กฤษณธร สีนตะละ	คณะวิทยาศาสตร์และเทคโนโลยีการเกษตร มทร.ล้านนา น่าน
9	นายขจร นิติวรารักษ์	สำนักวิชาการพยาบาลการเกษตร จุฬาลงกรณ์มหาวิทยาลัย
10	น.สพ. รุจวนนท์ บุญเกิด	สำนักวิชาการพยาบาลการเกษตร จุฬาลงกรณ์มหาวิทยาลัย
11	น.สพ. รณนภ จันทรสุริย์	สำนักวิชาการพยาบาลการเกษตร จุฬาลงกรณ์มหาวิทยาลัย
12	นายประทีป นันทสาร	สำนักงานปศุสัตว์จังหวัดน่าน
11	นางเนตรนภา วงศ์สีสม	สำนักวิชาการพยาบาลการเกษตร จุฬาลงกรณ์มหาวิทยาลัย
13	นายอภิเดช ไชยโพธิ์	สำนักวิชาการพยาบาลการเกษตร จุฬาลงกรณ์มหาวิทยาลัย



หน่วยงานความร่วมมือ

ส่วนงานจังหวัด/ภาครัฐ



สำนักงานปศุสัตว์จังหวัดน่าน
Nan Provincial Livestock Office



สำนักเทคโนโลยีชีวภาพการผลิตปศุสัตว์
Bureau of Biotechnology in Livestock Production



สำนักงานสหกรณ์จังหวัดน่าน
NAN COOPERATIVE OFFICE



องค์กรปกครองส่วนท้องถิ่น

1	องค์การบริหารส่วนตำบลพระพุทธบาท	10	องค์การบริหารส่วนตำบลผาทอง
2	องค์การบริหารส่วนตำบลเชียงกลาง	11	องค์การบริหารส่วนตำบลปางสนุก
3	องค์การบริหารส่วนตำบลผาสิงห์	12	องค์การบริหารส่วนตำบลอ่าวนาไทย
4	องค์การบริหารส่วนตำบลบ่อสวก	13	องค์การบริหารส่วนตำบลมาน้อย
5	องค์การบริหารส่วนตำบลเมืองจัน	14	องค์การบริหารส่วนตำบลบัวใหญ่
6	องค์การบริหารส่วนตำบลไชยสถาน	15	องค์การบริหารส่วนตำบลสถาน
7	องค์การบริหารส่วนตำบลดู่พงษ์	16	องค์การบริหารส่วนตำบลศรีสะเกษ
8	องค์การบริหารส่วนตำบลแม่จริม	17	องค์การบริหารส่วนตำบลปิงหลวง
9	องค์การบริหารส่วนตำบลป่าคาหลวง		

ภาคการศึกษา



Chula
Chulalongkorn University



อื่น ๆ



ขอขอบพระคุณหน่วยงานอื่น ๆ ผู้ที่มีส่วนเกี่ยวข้อง เกษตรกร ทีมสนับสนุน ที่เกี่ยวข้องที่ไม่ได้ระบุในนี้



การยกระดับคุณภาพชีวิตและสร้างความเข้มแข็งของเศรษฐกิจ
สังคม ท้องถิ่นด้วยความรู้และนวัตกรรม **จังหวัดนำร่อง : โคนี้อ**

สำนักวิชาการทรัพยากรเกษตร จุฬาลงกรณ์มหาวิทยาลัย
ชั้น 8 อาคารจุฬาพัฒน์ 13 ซอยจุฬาลงกรณ์ 12 แขวงวังใหม่ เขตปทุมวัน
กรุงเทพฯ 10330



www.cusar.chula.ac.th



School of Agricultural Resources, Chulalongkorn University

ติดตามข่าวสารการวิจัยได้ที่

Facebook Fanpage:

งานวิจัย สำนักวิชาการทรัพยากรเกษตร จุฬาฯ