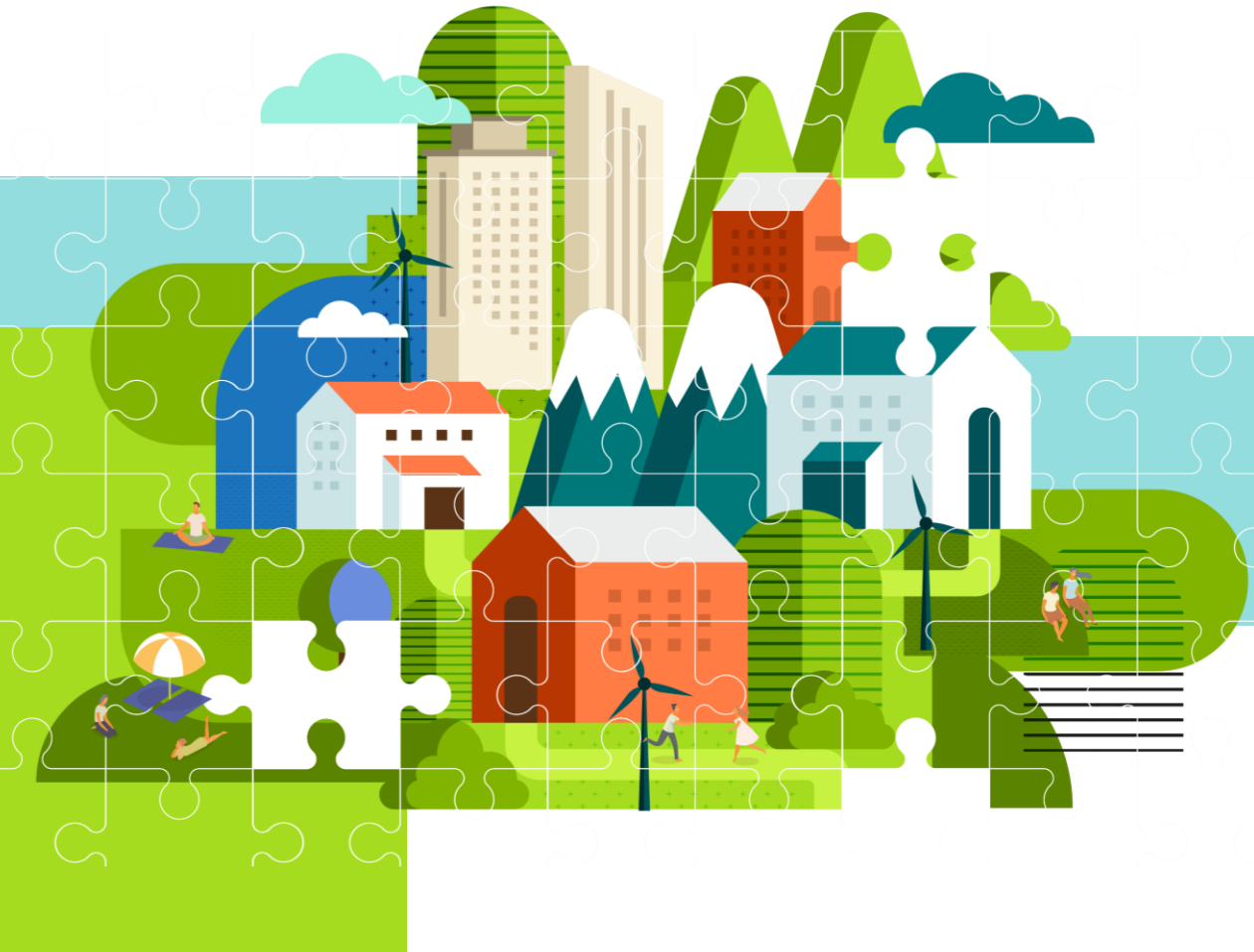




In Search of Thailand Livable City Index

การตามหาดัชนีเมืองน่าอยู่ของประเทศไทย



แนวทางการกำหนดหมุดหมายและ Crowdsourcing
ภาคประชาชนเพื่อนำสู่ก้าวต่อไปของการพัฒนาเมือง
น่าอยู่และดัชนีชีวิตเมืองน่าอยู่ของประเทศไทย

ข้อสังเกตและแนวทางการพัฒนาดัชนีจากการสนับสนุน
วิจัยจากโครงการการพัฒนาระบบการมีส่วนร่วมและ
การสื่อสารเชิงยุทธศาสตร์เพื่อการพัฒนาเมืองศูนย์กลาง
ที่น่าอยู่และชาญฉลาด (Livable and Smart City) สถาบัน
เอเชียศึกษา จุฬาลงกรณ์มหาวิทยาลัย และโครงการระบบ
การสำรวจข้อมูลทางสังคมเพื่อยกระดับการพัฒนา
ท้องถิ่น มหาวิทยาลัยเชียงใหม่ ภายใต้หน่วยบริหารและ
จัดการทุนด้านการพัฒนาระดับพื้นที่ (บพท.)

JOURNEY

1. การหารือกับผู้มีส่วนเกี่ยวข้องของระดับประเทศ	3
2. การสังเคราะห์ดัชนีระดับนานาชาติ	3
3. City Development Canvas กรอบทิศทางของการมองดัชนีเมืองน่าอยู่ในบริบทของไทย	6
4. City Development Canvas (CDC) and International Index	15
5. การประยุกต์ตัวชี้วัดเมืองน่าอยู่สู่การขับเคลื่อนเมืองและสร้างกระบวนการมีส่วนร่วมเรื่องในการขับเคลื่อนเมืองน่าอยู่	18
6. ประมวลข้อสังเกตจากกระบวนการมีส่วนร่วม ในการสร้างกรอบดัชนีเมืองน่าอยู่ระดับท้องถิ่น	22
7. ระบบข้อมูลและการใช้ข้อมูลเพื่อการตัดสินใจ ตามกรอบดัชนีเมืองน่าอยู่ระดับท้องถิ่น	26



เมืองน่าอยู่

"เมืองน่าอยู่" เป็นประเด็นที่ได้รับความสำคัญจากหน่วยงานทั้งในระดับประเทศและระดับระหว่างประเทศในปัจจุบัน ทำให้เกิดกระบวนการขับเคลื่อนเมืองน่าอยู่ในปัจจุบัน ได้ปรากฏขึ้นตั้งแต่ระดับชุมชน/ย่านของเมือง ระดับเมือง/กลุ่มเมือง จนถึงระดับประเทศ จึงมีการใช้เครื่องมือฉลาด (smart tools) รูปแบบต่างๆ มาใช้ในการพัฒนาให้เกิดเมืองน่าอยู่ขึ้น องค์กรและหน่วยงานจำนวนมากไม่น้อยได้มีการพัฒนาแนวทางและกระบวนการในการสร้างเมืองน่าอยู่เพื่อเป็นกรอบในการปรับใช้กับเมืองแต่ละแห่ง รวมถึงการพัฒนา "ดัชนีเมืองน่าอยู่" ขึ้นมาเป็นเครื่องมือชี้วัดระดับความน่าอยู่ของเมืองในแต่ละมิติ

ดัชนีเมืองน่าอยู่

"ดัชนีเมืองน่าอยู่" เป็นเครื่องมือในการวิเคราะห์สถานการณ์ แต่ละมิติของความน่าอยู่ของเมืองตั้งแต่ในระดับชุมชนจนถึงระดับประเทศ เพื่อให้เกิดการจัดทำแผนและ การขับเคลื่อนเมืองที่สอดคล้องกับช่องว่างและสถานการณ์ปัญหาที่ตบใจกย ความต้องการและปัญหาที่เฉพาะในแต่ละพื้นที่ จึงจำเป็นต้องพัฒนาความรู้และการชี้วัดเมืองที่มีความเฉพาะพื้นที่หรือมีลักษณะของการชี้วัดความน่าอยู่ของเมืองแบบล่างขึ้นบน (bottom-up indicator) ซึ่งเป็นพื้นฐานสำคัญในการพัฒนาการตัวชี้วัดที่สามารถดำเนินงาน (operationalize) ในการขับเคลื่อนเมืองน่าอยู่ ควบคู่ไปกับกระบวนการสร้างการมีส่วนร่วมในการขับเคลื่อนเมืองน่าอยู่ระดับพื้นที่/ปฏิบัติการที่เชื่อมต่อกับระดับนโยบายต่อไปได้



1. การหารือกับผู้มีส่วนเกี่ยวข้องระดับประเทศ

หลักการของดัชนี Global Urban Monitoring Framework (UN-HABITAT, 2022) เป็นการผนวกแนวความคิดของเป้าหมายการพัฒนาอย่างยั่งยืน (Sustainable Development Goals; SDGs) วาระการพัฒนาเมืองใหม่ (New Urban Agenda; NUA) และตัวชี้วัดวัฒนธรรมเพื่อการพัฒนา (Culture for Development Indicators) โดยแบ่งรายละเอียดการวัดเมืองด้วย 2 แกน คือ 1) แกนมิติการพัฒนา 5 ด้าน ได้แก่ สังคม เศรษฐกิจ สิ่งแวดล้อม วัฒนธรรม การปกครองการดำเนินงาน และ 2) แกนเป้าหมายเมือง 4 ด้าน ได้แก่ ความปลอดภัยและความสงบ (safe and peaceful) ความครอบคลุมทุกกลุ่มประชากร (inclusive) ความยืดหยุ่น (resilient) และความยั่งยืน (sustainable) โดยมีตัวชี้วัดรวมทั้งสิ้น 77 ประเด็นกระจายอยู่ในทุกแนวทางการพัฒนาและเป้าหมายเมืองข้างต้น มากไปกว่านี้ การดำเนินงานของ UMF จะเริ่มต้นจากการมีส่วนร่วมกับเมืองระดับท้องถิ่น เพื่อที่จะคัดเลือกตัวชี้วัดต่างๆ ที่สำคัญกับการพัฒนาเมืองนั้นๆ โดยการเลือกตัวชี้วัดจะแตกต่างกันในแต่ละเมืองตามแต่ทุนและแนวทางการพัฒนา ทั้งนี้แนวความคิดของ UMF มุ่งเน้นให้แต่ละเมืองนำผลการชี้วัดไปใช้สนับสนุนการวางแผนเมืองต่อไปโดย

แนวทางการดำเนินการ UMF ตรงกับเป้าหมายความต้องการของสภาพพัฒนา เศรษฐกิจและสังคมแห่งชาติ ในการวัดเมืองนำอยู่เพื่อตอบใจกัยแนวทางการพัฒนาในระดับประเทศ



2. การสังเคราะห์ดัชนีระดับนานาชาติ

ดัชนีขับเคลื่อนเมืองนำอยู่ระดับนานาชาติมีหลายดัชนี เมื่อสังเคราะห์เปรียบเทียบดัชนีจากหน่วยงานระดับนานาชาติอื่นๆ เพื่อสร้างความเข้าใจจุดเชื่อมโยงระหว่างดัชนีที่เมืองต่างๆ ใช้เป็นแนวทางพัฒนาและยึดเป็นโครงสร้างการดำเนินงานต่อไป โดยได้สังเคราะห์ดัชนีทั้งสิ้น 6 ชุด คือ

ดัชนีการเฝ้าสังเกตการณ์เมือง 77 ตัวชี้วัด (Global Urban Monitoring Framework; UMF)

ของโครงการตั้งถิ่นฐานมนุษย์แห่งสหประชาชาติ (UN-HABITAT, 2022) มีทั้งสิ้น 77 ตัวชี้วัด แบ่งตามประเด็น ดังนี้ แกนมิติการพัฒนา 5 ด้าน ได้แก่ 1) สังคม 2) เศรษฐกิจ 3) สิ่งแวดล้อม 4) วัฒนธรรม และ 5) การปกครองและการดำเนินงาน และแกนเป้าหมายเมือง 4 ด้าน ได้แก่ 1) ความปลอดภัยและความสงบ (safe and peaceful) 2) ความครอบคลุมทุกกลุ่มประชากร (inclusive) 3) ความยืดหยุ่น (resilient) และ 4) ความยั่งยืน (sustainable)

ดัชนีธรรมาภิบาลเมืองเพื่อสุขภาวะและความเป็นอยู่ที่ดี 40 ตัวชี้วัด (Urban Governance for Health and Well-Being; UGHW)

ขององค์การอนามัยโลก ภูมิภาคเอเชียใต้และตะวันออก (World Health Organization South East Asia Regional Office) มีทั้งสิ้น 40 ตัวชี้วัด แบ่งตามประเด็น ดังนี้ 1) ข้อมูลพื้นฐาน 2) สถานะทางสุขภาพ 3) คุณภาพชีวิตและวิถีชีวิต 4) เศรษฐฐานะและสถานะตามวัฒนธรรม 5) สาธารณูปโภคและสาธารณูปการทางกายภาพและสิ่งแวดล้อม 6) ระบบสาธารณสุขและบริการอื่นๆ 7) สวัสดิการสังคม และ 8) ธรรมาภิบาลเมืองเพื่อสุขภาวะและความเป็นอยู่ที่ดี

ดัชนีเมืองแห่งการเรียนรู้ (Learning City) 60 ตัวชี้วัด

ขององค์การเพื่อการศึกษา วิทยาศาสตร์ และวัฒนธรรมแห่งสหประชาชาติ (UNESCO, 2015) มีทั้งสิ้น 60 ตัวชี้วัด แบ่งตามกระบวนการพัฒนา ดังนี้ 1) คุณประโยชน์ของการพัฒนาเมืองแห่งการเรียนรู้ 2) ข้อจำกัดหลักในการพัฒนาเมืองแห่งการเรียนรู้ และ 3) สภาพแวดล้อมสำคัญต่อการพัฒนาเมืองแห่งการเรียนรู้

ดัชนีเมืองคาร์บอนต่ำ (Low-Carbon City) 24 ตัวชี้วัด

มีทั้งสิ้น 24 ตัวชี้วัด (Sieting Tan, Jin Yang, Jinyue Yan, 2015) แบ่งตามกระบวนการการพัฒนา ดังนี้ 1) รอยเท้าคาร์บอน 2) การพัฒนาเมืองคาร์บอนต่ำ ประกอบด้วยประเด็นย่อย คือ เศรษฐกิจ ระบบพลังงาน เทคโนโลยี สังคม และความเป็นอยู่ คาร์บอนและสิ่งแวดล้อม การเข้าถึงเมือง และปฏิภาณและขยะมูลฝอย และ 3) อนาคตของเมืองคาร์บอนต่ำ เน้นการสร้างฉากทัศน์อนาคต

ดัชนีเมืองยืดหยุ่น (Resilient City) 47 ตัวชี้วัด

ขององค์การเพื่อการลดความเสี่ยงจากภัยพิบัติแห่งสหประชาชาติ (UNDRR, 2020) มีทั้งสิ้น 47 ตัวชี้วัด แบ่งตามปัจจัยสำคัญต่อกระบวนการพัฒนา ดังนี้ 1-3) ความสามารถในการปกครองและบริหารจัดการเมืองและงบประมาณ 4-8) มีมาตรการวางแผนและการเตรียมความพร้อมรับมือภัยพิบัติ และ 9-10) การปฏิบัติการณ์ท่ามกลางภัยพิบัติและการฟื้นฟูหลังภัยพิบัติ

ดัชนีเมืองน่าอยู่ (Liveable City) 28 ตัวชี้วัด

ของ The Economist Intelligent Unit (EIU, 2022) มีทั้งสิ้น 28 ตัวชี้วัด แบ่งตามประเด็น ดังนี้ 1) ความมั่นคง 2) การดูแลสุขภาพ 3) วัฒนธรรมและสิ่งแวดล้อม 4) การศึกษา และ 5) ระบบสาธารณสุขโลก

และนอกจากนี้ การศึกษาแนวทางของการสร้างดัชนี ยังรวมไปถึงดัชนีชี้วัดอันชี้ให้เห็นถึงกระบวนการภาคปฏิบัติที่ใช้ในประเทศต่างๆ เช่น The AUO Liveability Index และ Planning Guideline for Livable and Sustainable Future City : LSFC Guideline

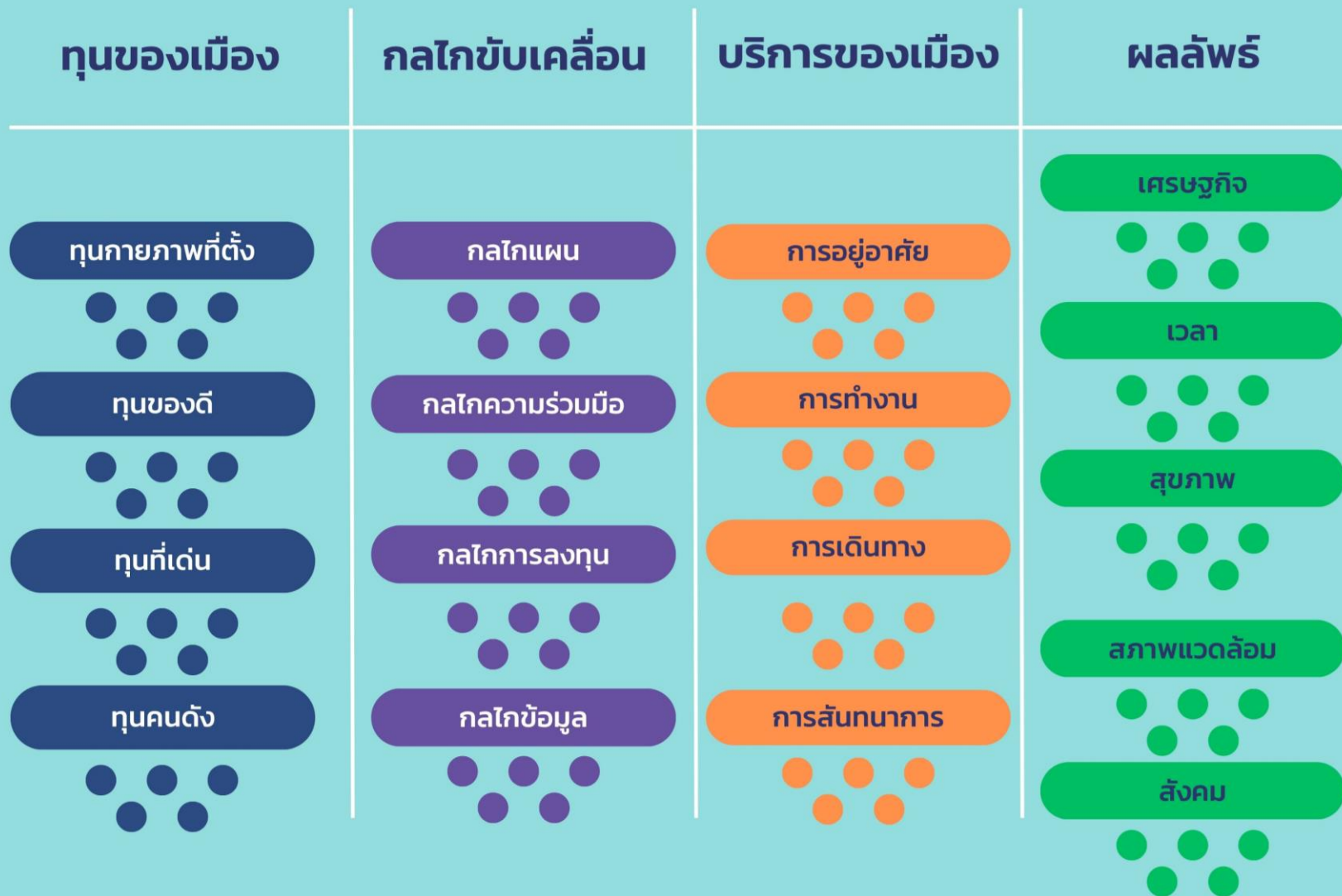


3. City Development Canvas กรอบทิศทางของการมองดัชนีเมืองนำอยู่ในบริบทของไทย



กรอบทิศทางของการมองดัชนีเมืองนำอยู่ หรือแผ่นผ้าใบของการออกแบบดัชนีเมืองนำอยู่ เป็นกรอบแนวคิด ที่มุ่งเน้นไปที่การทำทำความเข้าใจโครงสร้างของการพัฒนาความเป็นเมืองอย่างรอบด้าน สะท้อนมิติต่างๆ ทั้งเรื่องของทุนของเมือง กลไก ระบบการจัดการ บริการ และกิจกรรมที่เมืองออกแบบขึ้น เพื่อให้บริการกับประชาชน และรวมถึงมิติของผลลัพธ์ที่เกิดขึ้นกับประชาชนผู้อยู่อาศัยในพื้นที่ โดยกรอบของแผ่นผ้าใบดังกล่าว จะมุ่งเน้นให้เห็นถึงความเชื่อมโยงของโครงสร้างสำคัญในการพัฒนาไปสู่เมืองนำอยู่บนฐานของความเข้าใจ การสื่อสารกับภาคประชาชน เพื่อนำไปสู่กระบวนการมีส่วนร่วมในการออกแบบและแสดงความคิดเห็น โดยแผ่นผ้าใบสามารถใช้เป็นกรอบการเทียบเคียงกับดัชนีเมืองนำอยู่ของระดับนานาชาติ เพื่อเป็นแนวทางในการพัฒนาดัชนีและตัวชี้วัดที่เหมาะสมของประเทศไทย อันเกิดจากความเข้าใจ และการร่วมออกแบบให้มีความเหมาะสมกับบริบทของเมือง รวมถึงสามารถดำเนินการได้จริงอย่างมีประสิทธิภาพในอนาคต เป็นวาระและเครื่องมือที่สำคัญของพื้นที่การสำรวจและวางแผนนิเวศน์การพัฒนาพื้นที่ของตนเอง ทั้งยังสามารถเทียบเคียง อธิบายสื่อสารกับบริบทของดัชนีในระดับนานาชาติได้อีกด้วย โดยกรอบมิติต่างๆ ของแผ่นผ้าใบการออกแบบเมืองนำอยู่ City Development Canvas เป็นการตกผลึกสังเคราะห์องค์ความรู้ที่ได้จากกรอบการวิจัยต่างๆ รวมถึงประสบการณ์และกรณีศึกษาในการพัฒนาดัชนีพื้นที่ของบพท.ที่ผ่านมาสามารถสะท้อนถึงโครงสร้างอันประกอบไปด้วยมิติต่างๆ ดังนี้

City Development Canvas



กรอบดัชนีย่อยใน Canvas



Indicator ที่เหมาะสมที่ได้จากกระบวนการมีส่วนร่วมตามหาและกำหนดโดยพื้นที่

มิติด้านทุนเมือง

1. ทุนกายภาพที่ตั้ง

หมายถึง ข้อได้เปรียบทางภูมิศาสตร์ ประเทศไทยเป็นจุดศูนย์กลางความเชื่อมโยงระหว่างภาคพื้นทวีป (mainland) กับภาคพื้นมหาสมุทร (maritime) ของเอเชียตะวันออกเฉียงใต้ โดยพื้นที่ทางภาคเหนือที่ตั้งอยู่ไม่ห่างไกลจากประเทศจีน และทางภาคใต้ติดมหาสมุทรทั้งฝั่งตะวันตกและตะวันออก (ทะเลอันดามันและอ่าวไทย) ในด้านเศรษฐกิจ ไทยเป็นพื้นที่ทางผ่านของโครงข่ายความเชื่อมโยงภายใต้กรอบความร่วมมือต่างๆ เช่น Greater Mekong Sub-region (GMS) และความเชื่อมโยงภายใต้กรอบอาเซียน ซึ่งเป็นโอกาสทางด้านการค้า การลงทุน และการเชื่อมโยงทางโครงสร้างพื้นฐานและคมนาคม

2. ทุนของดี

หมายถึง ผลิตผลมีอยู่ในชุมชนและเกิดการนำไปใช้ประโยชน์ร่วมกัน เช่น แม่น้ำ น้ำตก ถ้าผลิตผลทางการเกษตรของชุมชน ทรัพยากรทั้งหลายที่มีอยู่ในชุมชน เป็นสิ่งที่ทำให้คนในชุมชนเกิดความผูกพัน เป็นตัวเชื่อมให้คนในชุมชนมีความสัมพันธ์เป็นกลุ่ม/เครือข่าย ร่วมกันใช้ประโยชน์เพื่อการแก้ไข ปัญหาและพัฒนาชุมชน เป็นการใช้ทรัพยากรธรรมชาติ น้ำตก ภูเขา เพื่อจัดการท่องเที่ยวเชิงอนุรักษ์ของชุมชน โดยการมีส่วนร่วมของคนในชุมชนและทำให้มีการเอื้อเฟื้อเผื่อแผ่ เช่น การร่วมกันพัฒนาผลิตผลของชุมชนให้มีคุณภาพหรือร่วมกันอนุรักษ์ให้คงไว้ ซึ่งสิ่งต่างๆ เหล่านี้ทำให้คนรวมกลุ่มมีสัมพันธ์ภาพที่ดีช่วยเหลือกันและช่วยงานของส่วนรวม

3. ทุนที่เด่น

หรือทุนสถานที่ (Place) หมายถึง สภาพแวดล้อมที่ผู้คนได้สร้างความหมายผ่านกาลเวลามาด้วยกัน สถานที่มีประวัติศาสตร์ของมีนเอง อัตลักษณ์ทางวัฒนธรรมและสังคมที่มีความเฉพาะ ซึ่งถูกกำหนดโดยลักษณะการใช้พื้นที่และผู้คนที่ใช้พื้นที่นั้น ใช้พื้นที่ทำกิจกรรมร่วมกันโดยไม่ได้จำกัดว่าจะจะเป็นรูปแบบไหน เช่น ถนน ทางเดิน สวนสาธารณะ สนาม ลานชุมชน ลานเมือง เป็นต้น ซึ่งสามารถเข้าใช้พื้นที่ได้โดยไม่ต้องขออนุญาต ทั้งยังเป็นพื้นที่ที่สามารถเข้าถึงได้หรือแบ่งปันร่วมกันสมาชิกทุกๆ คน พื้นที่สาธารณะจึงเป็นพื้นที่ที่สามารถเข้าถึงได้ในเชิงกายภาพ พื้นที่สาธารณะจะต้องมีการเข้าถึงพื้นที่ การเชื่อมต่อที่ดี ความรู้สึกสบาย ปลอดภัย บรรยากาศที่เชิญชวน และมีกิจกรรมเพื่อสนับสนุนให้เกิดการเข้าสังคมของผู้ใช้พื้นที่

4. ทุนคนดี

หมายถึง ทรัพยากรมนุษย์ บุคคลที่มีองค์ความรู้ความสามารถ ทักษะ และนำมาใช้เพื่อประโยชน์ต่อส่วนรวมชุมชน สังคม บนพื้นฐานของความรัก ความเอื้ออาทร มีน้ำใจ มีจิตอาสาได้แก่ ผู้นำทางสังคม แกนนำชุมชนปราชญ์ชาวบ้าน อาสาสมัครที่มีความรัก เอื้ออาทรต่อเพื่อนมนุษย์มีน้ำใจ มีจิตสาธารณะ ได้รับความไว้วางใจ มีความรู้สติปัญญาและทักษะ มีคุณธรรม มีวินัยมีความรับผิดชอบ มีทัศนคติที่ดีในการทำงาน และได้ใช้ศักยภาพและคุณสมบัติทั้งหลายที่มีทำประโยชน์ต่อชุมชนและเมืองได้อีกด้วย



มิติด้านกลไกขับเคลื่อนของเมือง

1. กลไกแผน

หมายถึง กลไกขับเคลื่อนแผนพัฒนาเมืองในอนาคตอย่างยั่งยืนที่จะนำไปสู่การปฏิบัติ ประกอบด้วย กลไกสถาบันและองค์กร กลไกงบประมาณและแหล่งทุน และมาตรการทางกฎหมายเพื่อสนับสนุนการขับเคลื่อนเมืองในอนาคตให้น่าอยู่อย่างยั่งยืน เนื่องจากประเทศไทยมักพบเจอกับสาเหตุของความล้มเหลวด้านนโยบายและการผังเมือง เป็นเพราะกลไกและกระบวนการวางแผนเชิงพื้นที่จากระดับสู่ระดับท้องถิ่นมีความติดขัดไม่ต่อเนื่อง ขัดแย้งและไร้ประสิทธิภาพ นอกจากนี้เรายังควรมีกลไกบริหารเมืองควบคู่ไปด้วย ดังเช่น นครหรือมหานครส่งผลกระทบต่อประชาชนทั้งทางบวกและลบในทางบวก เมืองส่งผลดีต่อการพัฒนาเศรษฐกิจ สังคม และการเมือง ประชาชนมีคุณภาพชีวิตที่ดีขึ้น โอกาสในการทำงานสูงขึ้น มีนวัตกรรมใหม่ๆ หากแต่ถ้าเมืองเติบโตโดยขาดทิศทาง และขาดการบริหารจัดการที่ดีก็จะนำมาซึ่งปัญหาต่างๆ มากมาย

2. กลไกความร่วมมือ

หมายถึง กลไกความร่วมมือเกิดจากกลไกชุมชนและเครือข่ายประชาสังคม การดำเนินงานของกลไกชุมชนและเครือข่ายประชาสังคม แบ่งได้ 2 ลักษณะ ดังนี้ 1) มุ่งเน้นการขับเคลื่อนเชิงประเด็น ซึ่งทำงานมุ่งเน้นในเชิงประเด็นการพัฒนา ไม่ได้เจาะจงดำเนินการในพื้นที่ใดพื้นที่หนึ่งเฉพาะการทำงานในแต่ละพื้นที่เพื่อเป็นพื้นที่นำร่อง พื้นที่ตัวอย่าง หรือเป็นการขยายเครือข่ายการดำเนินงาน มุ่งเน้นให้ครอบคลุมในหลากหลายพื้นที่ 2) มุ่งเน้นการขับเคลื่อนเชิงพื้นที่ อาทิ กลุ่มอนุรักษ์ วิชากิจชุมชน ชมรมต่าง ๆ สมาคมมหาวิทยาลัย และภาคการศึกษา ซึ่งตั้งอยู่ในพื้นที่และมุ่งดำเนินการเฉพาะพื้นที่ใดพื้นที่หนึ่ง

3. กลไกการลงทุน

กลไกการพัฒนาเครื่องมือทางการเงินและการจัดการทุนของเมือง ความสามารถในการจัดสรรงบประมาณในการขับเคลื่อนนโยบายรัฐบาลไปสู่พื้นที่เป้าหมายโดยตรงได้มากขึ้น โดยมีวัตถุประสงค์เพื่อแก้ไขปัญหาความเดือดร้อนของประชาชนในพื้นที่มุ่งเน้นการพัฒนาเศรษฐกิจและสังคมตามบริบทของพื้นที่ซึ่งต้องสอดคล้อง และบูรณาการกับยุทธศาสตร์ชาติและความต้องการของประชาชนทุกภาคส่วน รวมถึงนโยบายการลงทุน กองทุนเมือง กลไกด้านการระดมทุน นวัตกรรมด้านการจัดการทุนสาธารณะ การลงทุนร่วมระหว่างภาครัฐและเอกชน เป็นต้น

4. กลไกข้อมูล

เมืองที่ใช้ประโยชน์จากเทคโนโลยีและนวัตกรรมที่ทันสมัยและชาญฉลาด เพื่อเพิ่มประสิทธิภาพของการให้บริการและการบริหารจัดการเมือง ลดค่าใช้จ่ายและการใช้ทรัพยากรของเมืองและประชากรเป้าหมาย โดยเน้นการออกแบบที่ดี และการมีส่วนร่วมของภาคธุรกิจและภาคประชาชนในการพัฒนาเมือง ภายใต้แนวคิดการพัฒนาเมืองน่าอยู่ เมืองทันสมัย ให้ประชาชนในเมืองมีคุณภาพชีวิตที่ดีมีความสุขอย่างยั่งยืน เพื่ออำนวยความสะดวกให้กับประชาชนผู้มีส่วนได้ส่วนเสียในการเข้าถึงข้อมูลข่าวสารของภาครัฐ โดยมุ่งเน้น ความโปร่งใส การมีส่วนร่วม และมีการปรับปรุงอย่างต่อเนื่องผ่านการประยุกต์ใช้นวัตกรรมบริการ เช่น การสร้างฐานข้อมูลเมือง (City Data) การสร้างพื้นที่การมีส่วนร่วม (Open Data Platform) การส่งเสริมให้มีการใช้ระบบการสร้างระบบข้อมูลกายภาพเมือง ระบบข้อมูลแบบจำลองอาคารสารสนเทศ เป็นต้น



มิติด้านบริการของเมือง

1. ด้านที่อยู่อาศัย

หมายถึง การได้รับการบริการของเมืองโดยพื้นฐานทางด้านที่อยู่อาศัย เช่น ระบบการไฟฟ้า ระบบการประปา การจัดการขยะมูลฝอยที่ดี เป็นต้น โดยที่อยู่อาศัย มีลักษณะเป็นอาคารบ้านเรือน รวมถึงตึก โรง และแฟกั่มนุษย์จัดสร้างขึ้นเพื่อใช้เป็นที่อยู่อาศัยทั้งกลางวันและกลางคืน ภายในที่อยู่อาศัย ประกอบด้วยสิ่งต่างๆ ที่ต้องการมีทั้งสิ่งอำนวยความสะดวกสบายอุปกรณ์ และสิ่งที่ใช้สอยที่จำเป็นตามความต้องการทางด้านร่างกาย จิตใจ และความเป็นอยู่ที่ดีงามทั้งส่วนตัวและครอบครัวของผู้พักอาศัย ซึ่งสอดคล้องกับปรัชญาการพัฒนาที่อยู่อาศัยของประเทศ ที่ต้องมุ่งไปสู่การทำให้ประชาชนทุกคนมีสิ่งปลูกสร้างสำหรับอยู่อาศัย และใช้ชีวิตประจำวันได้อย่างสมศักดิ์ศรี ความเป็นมนุษย์อย่างพอเพียงตามควรแก่อัตภาพ หรือตามความสามารถในการบำรุงรักษา ทั้งนี้การเพิ่มขึ้นของจำนวนที่อยู่อาศัย สอดคล้องกับช่วงเวลาของการพัฒนาเมืองและโครงสร้างพื้นฐานของเมืองอย่างมีนัยยะสำคัญ โดยเฉพาะระบบขนส่งสาธารณะในระบบราง ซึ่งกระทรวงการพัฒนาสังคมและความมั่นคงของมนุษย์เป็นหน่วยงานที่เกี่ยวข้องกับที่อยู่อาศัย ภายใต้ยุทธศาสตร์การพัฒนาที่อยู่อาศัยระยะ 20 ปี (พ.ศ. 2560 – 2579) โดยมุ่งเน้นส่งเสริมและพัฒนาที่อยู่อาศัยสำหรับประชาชน สนับสนุนให้มีที่อยู่อาศัยที่ได้มาตรฐาน มีสภาพแวดล้อมที่ดีสร้างโอกาสในการเข้าถึงระบบการเงินและสินเชื่อเพื่อการอยู่อาศัย และการส่งเสริมการมีส่วนร่วมในทุกระดับเพื่อนำไปสู่ชุมชนเข้มแข็งได้อย่างยั่งยืน

2. ด้านการทำงาน

หมายถึง การได้รับการบริการของเมืองโดยพื้นฐานทางด้านอาชีพและการทำงาน เช่น การจ้างงานที่มีสวัสดิการที่เหมาะสม มีค่าตอบแทนที่เหมาะสมจากการทำงานในพื้นที่ เป็นต้น การทำงานมีหลายปัจจัยขับเคลื่อนสำคัญที่จะทำให้งานและการทำงานเปลี่ยนไป เช่น การพัฒนาเทคโนโลยีดิจิทัล การเปลี่ยนแปลงทางด้านประชากร นวัตกรรมด้านการสื่อสารที่เชื่อมต่อกันจนเกิดการสั่นไหวของแรงงานที่สามารถทำงานผ่านการเชื่อมต่อบนโลกออนไลน์ได้อย่างอิสระ ปราศจากข้อจำกัดเชิงพื้นที่ และการเปลี่ยนแปลงโครงสร้างประชากรที่เข้าสู่สังคมผู้สูงอายุ ด้วยปัจจัยขับเคลื่อนสำคัญดังที่ได้กล่าวมา บริบทของการทำงานจึงเริ่มเปลี่ยนแปลงกลายเป็นแนวโน้มการทำงานในอนาคต ด้วยความสัมพันธ์ระหว่างงานกับคนในฐานะแรงงานกับแหล่งงานไม่สามารถแยกออกจากกันได้อย่างเด็ดขาด ทำให้อนาคตของงานคืออนาคตของเมือง ดังนั้นเพื่อตอบโจทยภาพอนาคตที่ใฝ่ฝัน การสร้างรัฐสวัสดิการสำหรับคนทุกรูปแบบเพื่อรองรับการพัฒนาเมืองนำอยู่นำงานจึงอาจเป็นยุทธศาสตร์สู่การเปลี่ยนแปลง



มิติด้านบริการของเมือง

3. ด้านการเดินทาง

หมายถึง การได้รับการบริการของเมืองโดยพื้นฐานทางด้านการเดินทาง เช่น การเข้าถึงระบบขนส่งสาธารณะ คุณภาพถนนในพื้นที่ คุณภาพพื้นที่ทางเท้าในพื้นที่ เป็นต้น ตั้งแต่ศตวรรษที่ 20 เป็นต้นมา เมืองต่างๆ เต็มโตและขยายขยายควบคู่ไปกับการเกิดขึ้นของถนนที่ทำให้ผู้คนขับรถเดินทางไปยังสถานที่ต่างๆ ได้อย่างสะดวก โครงสร้างพื้นฐานอย่างทางด่วน การขยายถนนหรือสะพานลอย จึงเกิดขึ้นเพื่อช่วยให้ผู้คนมีระยะขับรถที่ไกลขึ้นและใช้เวลาน้อยลง ส่งผลให้เมืองขยายตัวออกและชานเมืองที่อยู่ไกลออกไปเรื่อยๆ ทำให้ผู้คนก็ยิ่งต้องเดินทางไกลขึ้นมากกว่าเก่า ซึ่งถ้าหากเมืองนั้นยังเป็นเมืองที่ระบบขนส่งสาธารณะไม่ครอบคลุมด้วยแล้ว ก็ยิ่งส่งผลต่อประชาชนที่ต้องหันมาพึ่งพาการขับรถมากขึ้น นำไปสู่ปริมาณรถที่เพิ่มขึ้น และปัญหาการติดที่ตามมาเป็นดินพอกหางหมู หากพิจารณาภาพในฝันที่จะได้เห็นเมืองเป็นมิตรต่อการเดินนั้นจึงต้องอาศัยความพยายามปรับปรุงทางเท้าและเพิ่มพื้นที่สีเขียวในเมืองจากหลายภาคส่วน ประกอบกับนโยบายผลักดันอย่างเป็นรูปธรรมให้เป็น “เมืองน่าอยู่” ผ่านโครงการต่างๆ ที่ต้องการให้ประชาชนเข้าถึงพื้นที่สีเขียวได้ในระยะ 800 เมตร (หรือระยะการเดินทาง 10-15 นาที) มีทางเดินเท้าคุณภาพ 1,000 กม. เพื่อสร้างและปรับปรุงทางเท้าที่ได้มาตรฐาน มีคุณภาพ ร่มรื่น และเป็นมิตรต่อทุกคน นอกจากนี้จะเป็นอีกหนทางที่ทำให้เมืองน่าอยู่ขึ้นแล้ว ยังเป็นการพัฒนาเมืองอย่างยั่งยืน เนื่องจากช่วยลดปัญหาการจราจร ประหยัดเวลาการเดินทาง ลดมลพิษ ส่งผลดีต่อสุขภาพทั้งกายและใจของผู้คน รวมทั้งยังเป็นการกระตุ้นเศรษฐกิจได้อีกทางหนึ่ง

4. ด้านการพักผ่อนนันทนาการ

หมายถึง การได้รับการบริการของเมืองโดยพื้นฐานทางด้านการพักผ่อนนันทนาการ เช่น สามารถเข้าถึงพื้นที่สาธารณะ เป็นต้น ส่วนนันทนาการ เป็นกิจกรรมที่ทำในเวลาว่างจากภารกิจงานประจำ โดยเข้าร่วมด้วยความสมัครใจ เป็นกิจกรรมที่ไม่ขัดต่อขนบธรรมเนียม ประเพณี วัฒนธรรม รวมทั้งกฎหมายของบ้านเมือง ทำให้เกิดความพึงพอใจ มีความสุข สนุกสนาน และเพลิดเพลิน ดังนั้นกิจกรรมนันทนาการจึงเป็นกิจกรรมที่มีคุณค่า มีประโยชน์ต่อบุคคล สังคม ช่วยพัฒนาอารมณ์สุขในชีวิต และพัฒนาสุขภาพจิต เช่นเดียวกับพื้นที่สาธารณะที่มีบทบาทเป็นกลไกในการส่งเสริมปฏิสัมพันธ์ระหว่างคนในชุมชน รวมถึงเป็นองค์ประกอบหลักเพื่อส่งเสริมความรู้สึกเป็นส่วนหนึ่งของชุมชน เป็นตัวบ่งชี้คุณภาพชีวิตของผู้นที่สำคััญ มีความสำคัญต่อความเป็นชุมชน เป็นองค์ประกอบหลักที่ทำให้ชุมชนเกิดกิจกรรม การใช้พื้นที่นันทนาการมี 2 มิติหลัก คือ พื้นที่ทางกายภาพและพื้นที่ทางสังคม มีความสัมพันธ์กันอย่างแนบแน่น มิติของพื้นที่จึงมีการซ้อนทับกันอยู่ในแต่ละชุมชน มีความหมายและหน้าที่ทางสังคมสอดแทรกอยู่กับมิติทางกายภาพเสมอ ซึ่งส่งผลให้แต่ละพื้นที่มีอัตลักษณ์และความสัมพันธ์แตกต่างกัน พื้นที่นันทนาการหรือสาธารณะแต่ละแห่งจึงมีมิติที่แตกต่างกันทั้งขนาดพื้นที่ ระยะการใช้สอยส่วน ความใกล้ชิดและทางสังคมเกี่ยวกับบทบาทหน้าที่ ระดับ ช่วงชั้น สัญลักษณ์และความหมาย มีความเฉพาะตัว ทำให้การบริหารจัดการพื้นที่สาธารณะมีเงื่อนไขที่ต่างไป ลักษณะเหล่านี้มีนัยสำคัญต่อลักษณะสังคมวัฒนธรรม



มิติด้านผลลัพธ์ที่เกิดต่อประชาชน

1. ผลลัพธ์ด้านเศรษฐกิจ

หมายถึง ผลที่ได้รับบริการของเมืองภายใต้ความเหมาะสมในการดำเนินชีวิตในเมืองด้านเศรษฐกิจ เช่น ความเหมาะสมของรายได้กับรายจ่ายในท้องถิ่น การเก็บออมหรือหนี้สิน เป็นต้น ย่านเศรษฐกิจเมือง หมายถึงย่านเพื่อการค้าปลีก การบริการ และย่านเศรษฐกิจศูนย์กลางเมือง (Central Business District: CBD) ซึ่งในกลุ่มย่านเศรษฐกิจเมืองนี้อาจแยกย่อยหรือมีบทบาทที่เฉพาะตัวไป อาทิ ย่านการค้าปลีก ย่านการค้าส่ง ย่านสำนักงานธุรกิจต่างๆ เป็นต้น ดังนั้นคำว่าย่านเศรษฐกิจเมืองจึงมิได้หมายถึงเพียงแต่ย่าน CBD เท่านั้นยังหมายถึงย่านเศรษฐกิจอื่นๆ ด้วย การขับเคลื่อนเศรษฐกิจของเมืองคงหนีไม่พ้นเขตธุรกิจการค้าใจกลางเมืองหรือศูนย์กลางเศรษฐกิจเมือง หรือ CBD ซึ่งเป็นองค์ประกอบที่สำคัญของเมือง เป็นบริเวณที่มีลักษณะพิเศษประกอบด้วยโยงใยความสัมพันธ์อันสลับซับซ้อนของการใช้ที่ดินประเภทต่างๆ เมื่อเมืองมีขนาดใหญ่ขึ้น ความหลากหลายของกิจกรรม ความมีลักษณะเฉพาะและความสัมพันธ์ของการใช้ที่ดินของเขตในกลางเมืองก็จะมากขึ้น และสลับซับซ้อนขึ้นเป็นลำดับ ในการวัดค่าความเป็นย่านเศรษฐกิจนั้นสามารถวัดค่าและมีตัวชี้วัดที่หลากหลาย ตั้งแต่การพิจารณาจากข้อมูลง่ายๆ อย่างราคาที่ดินหรือการกระจุกตัวของกิจกรรมทางเศรษฐกิจ สำหรับการหาพื้นที่ที่เป็น CBD อย่างง่ายๆ อาจจะใช้ราคาที่ดิน ซึ่งจะพิจารณาจากจุดหรือสี่แยกที่มีราคาที่ดินสูงที่สุดในเมือง (Peak Land Value Intersection-PLVI) เป็นต้น

2. ผลลัพธ์ด้านเวลา

หมายถึง โดยปกติสมมูลชีวิตของคนใน 24 ชั่วโมง จะมีอัตราส่วนคือ 8 นอนหลับ 8 ทำงาน และ 8 พักผ่อนนั้นทันท่วงที หากแต่ในความเป็นจริงสมมูลดังกล่าวอาจแตกต่างกันออกไป การได้รับการบริการของเมืองภายใต้ความเหมาะสมในการดำเนินชีวิตในเมืองด้านเวลาเป็นส่วนสำคัญในการสร้างสมมูลเวลาของชีวิต ทำให้การดำรงชีวิตเมืองน่าอยู่มีคุณภาพมากขึ้น เช่น ความสามารถในการบริหารเวลาต่อการดำเนินชีวิตประจำวันในพื้นที่เมือง เป็นต้น ในช่วงเวลาเช้า-เย็นในวันทำงาน ถือเป็นช่วงเร่งรีบของคนเมือง ที่ทุกคนต้องแข่งขันกับการจราจรแสนติดขัด หรือต่อแถวขึ้นขนส่งสาธารณะสุดหนาแน่น ทั้งนี้ส่วนใหญ่คนเมืองใช้เวลาเดินทางไปทำงานเฉลี่ย 2 ชั่วโมง/วัน หรือประมาณนั่งเครื่องบินไปสิงคโปร์ได้ 1 เทียว และคนกรุงเทพฯ เสียเวลาบนท้องถนนไปทั้งหมดเฉลี่ยแล้ว 71 ชั่วโมง/ปี หรือประมาณ 3 วันเลยทีเดียว ตามหลักสากลที่ควรจะเป็นนั้นผู้คนควรใช้เวลาเดินทางไป-กลับจากฐานะนอกบ้านไม่เกิน 1 ชั่วโมง โดยแต่ละเที่ยวไม่เกิน 30 นาที หากคนต้องใช้เวลาเดินทางไป-กลับที่ทำงานวันละหลายชั่วโมง คงต้องคิดหนักและเริ่มมองหาที่อยู่อาศัยใกล้ที่ทำงานมากขึ้น หรือไม่ก็ต้องเปลี่ยนมาทำงานที่เดินทางสะดวกแทน



มิติด้านผลลัพธ์ที่เกิดต่อประชาชน

2. ผลลัพธ์ด้านสุขภาพ

หมายถึง ผลที่ได้รับการบริการของเมืองภายใต้ความเหมาะสมในการดำเนินชีวิตในเมืองด้านสุขภาพ เช่น สวัสดิการด้านสุขภาพในพื้นที่และการเข้าถึงการบริการของภาครัฐและภาคเอกชน เป็นต้น การสร้างเสริมสุขภาพ (Health promotion) ตามความหมายขององค์การอนามัยโลก หมายถึงกระบวนการที่ทำให้บุคคลมีความรู้ ความสามารถในการควบคุมและเพิ่มพูนสุขภาพของตน ซึ่งการบรรลุความเท่าเทียมในการเข้าถึงระบบบริการสุขภาพถือเป็นเป้าหมายนโยบายที่สำคัญต่อสุขภาวะของประชากรโดยรวมในทุกประเทศ และเป็นหนึ่งในเป้าหมายการพัฒนาที่ยั่งยืน (Sustainable Development Goals: SDGs) ที่กำหนดโดยองค์การสหประชาชาติ (United Nations) การปรับปรุงความสามารถในการเข้าถึงการรักษายาบาลทั้งในระดับท้องถิ่นและระดับภูมิภาคจึงเป็นปัจจัยสำคัญในการบรรลุ SDGs แต่ว่าการตรวจสอบและประเมินการเข้าถึงบริการสุขภาพนั้นค่อนข้างซับซ้อน หลายประเทศยังคงเผชิญกับความท้าทายในการเพิ่มความสามารถในการเข้าถึงการรักษายาบาล ดังนั้นการพัฒนาความเป็นเมืองจำเป็นต้องผนวกประเด็นของระบบสุขภาพชุมชนเมืองเข้าไปด้วย เช่น การเป็นเมืองน่าอยู่ที่คงรักษาลักษณะของพื้นที่ไว้ การมีพื้นที่สาธารณะรองรับวิถีชีวิตของคนทุกกลุ่ม ซึ่งความท้าทายหลักของการเปลี่ยนแปลงสู่ความเป็นเมือง คือ การตอบสนองต่อความต้องการที่หลากหลายของประชาชนทุกกลุ่ม การออกแบบระบบสุขภาพให้สามารถใช้ประโยชน์จากโอกาสของความเป็นเมือง เช่น การใช้ประโยชน์จากเทคโนโลยี การระจุกตัวของทรัพยากรด้านต่างๆ ที่จำเป็นต้องอาศัยการมีส่วนร่วมของประชาชนและทุกภาคส่วนในพื้นที่ รวมทั้งหน่วยงานองค์กรทั้งภายในและภายนอกพื้นที่ด้วย

4. ผลลัพธ์ด้านสิ่งแวดล้อม

หมายถึง ผลจากการได้รับการบริการของเมืองภายใต้ความเหมาะสมในการดำเนินชีวิตในเมืองด้านสิ่งแวดล้อม เช่น ความสวยงามของสิ่งแวดล้อมภายในเมือง เป็นต้น ปัจจุบันแนวคิดการจัดการสิ่งแวดล้อมเมือง มองการพัฒนาเมืองที่เชื่อมโยงการจัดการสิ่งแวดล้อมกับระบบการพัฒนาเมืองอย่างเป็นองค์รวม ให้ความสำคัญกับความเชื่อมโยงกับแผนและผังการพัฒนา ระบบการบริการด้านสาธารณสุข การศึกษา เศรษฐกิจ และการเปลี่ยนแปลงสภาพภูมิอากาศ โดยยึดประชาชน หรือพลเมืองผู้อยู่อาศัยเป็นฐานในการขับเคลื่อนการพัฒนาร่วมกับภาคีภาคส่วนต่างๆ บนฐานการบริหารจัดการที่ดี เป็นการพัฒนาเมืองให้มีความสมดุลกับระบบสิ่งแวดล้อมของพื้นที่ โดยคำนึงผลกระทบต่อระบบนิเวศให้มีผลกระทบและมีการเปลี่ยนแปลงระบบนิเวศน้อยที่สุด มนุษย์สามารถอยู่ร่วมกับธรรมชาติได้อย่างลงตัว ยอมรับการพัฒนาและขยายตัวทางธุรกิจ ภายใต้เงื่อนไขการใช้ทรัพยากรอย่างมีประสิทธิภาพ ลดการเกิดของเสียและมลภาวะ ลดความเหลื่อมล้ำทางสังคม ส่งเสริมสุขภาพของผู้อยู่อาศัยในเมือง เพื่อให้ประชาชนมีคุณภาพชีวิตที่ดี ให้ความสำคัญต่อการลดผลกระทบต่อสิ่งแวดล้อม การออกแบบที่เป็นมิตรต่อสิ่งแวดล้อม คำนึงถึงการดำเนินชีวิตบนแนวคิดของความยั่งยืน ลดการพึ่งพาการใช้ทรัพยากร ทั้งพลังงาน อาหาร และน้ำ ลดการปลดปล่อยของเสีย มีแหล่งพลังงานหมุนเวียนสามารถสร้างพลังงานได้เองอย่างมั่นคง มีการออกแบบและวางผังให้เป็นไปตามยุทธศาสตร์การพัฒนาเมืองเพื่อความร่มรื่นและรื่นรมย์ เป็นมิตรกับสิ่งแวดล้อม คุณภาพอากาศ เป็นต้น



มิติด้านผลลัพธ์ที่เกิดต่อประชาชน

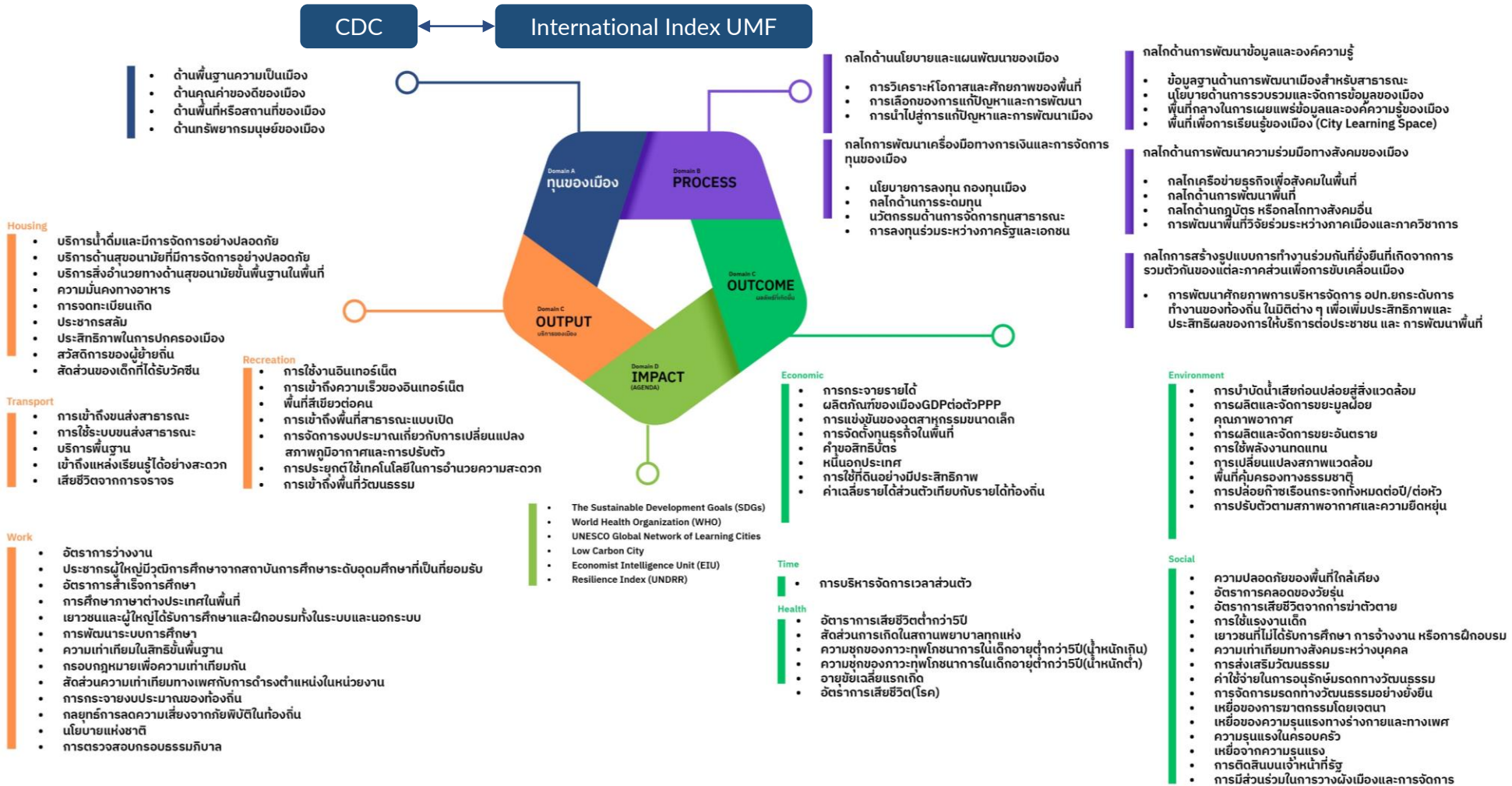
5. ผลลัพธ์ด้านสังคม

หมายถึง ผลที่ได้จากการได้รับการบริการของเมืองภายใต้ความเหมาะสมในการดำเนินชีวิตในเมืองด้านสังคม เช่น ความปลอดภัยของคุณภาพชีวิต เป็นต้น สังคม คือ การอยู่ร่วมกันเป็นกลุ่มของมนุษย์ สังคมต้องมีการผลิตทางเศรษฐกิจ และต้องมีการจัดระเบียบทางสังคม นั่นคือ ระบบเศรษฐกิจและการปกครองบริหาร สังคมจึงไม่ได้หยุดนิ่ง มีการเปลี่ยนแปลงตลอดเวลา ชนิดของสังคมขึ้นอยู่กับชนิดของเศรษฐกิจของระบบการปกครองบริหาร และระดับการพัฒนาของวิทยาศาสตร์และเทคโนโลยี ความสัมพันธ์ของตัวแปรต่างๆ ส่วนสังคมเมือง หมายถึง บริเวณที่มีประชากรอาศัยอยู่รวมกันเป็นจำนวนมาก เป็นศูนย์กลางของความเจริญต่างๆ การคมนาคมสะดวก ประชาชนประกอบอาชีพหลากหลาย ความสัมพันธ์ของคนในสังคมเมืองเป็นไปอย่างมีระเบียบแบบแผน การทำงานในสังคมเมืองจะมีการแบ่งหน้าที่กันทำงานอย่างชัดเจน ไม่เหมือนสังคมชนบทที่คนๆหนึ่งมีการทำงานที่หลากหลาย ความสัมพันธ์ของชาวเมืองมีการจัดตั้งเป็นกลุ่มต่างๆ ครอบครัวในสังคมเมืองมีลักษณะเป็นครอบครัวเล็ก (ครอบครัวเดี่ยว) พฤติกรรมของสังคมเมืองจะยึดกฎหมายเป็นหลัก เศรษฐกิจในสังคมเมืองจะมีความยุ่งยากมาก ปัจจุบันแนวโน้มการขยายของสังคมเมือง (Urban Society) มีการเติบโตอย่างต่อเนื่อง ทั้งในเขตกรุงเทพและปริมณฑล ตลอดทั้งหัวเมืองใหญ่และหัวเมืองรองในต่างจังหวัด ทำให้ต้องมีการจัดการด้านสาธารณสุขไปคืบขั้นพื้นฐานรวมทั้งบริการด้านต่างๆ รองรับประชากรจากชนบทย้ายถิ่นฐานเข้ามาอาศัยในเมืองมากขึ้น ประกอบอาชีพ หรือเพื่อการศึกษา การเข้ามาอาศัยร่วมกันเป็นชุมชนใหญ่ย่อมส่งผลให้เกิดพฤติกรรมการใช้ชีวิตของคนเปลี่ยนไป การเปลี่ยนแปลงสังคมที่เกิดขึ้นอย่างรวดเร็วในปัจจุบันได้ส่งผลให้ปัญหาของสังคมมีความซับซ้อนมากยิ่งขึ้น



4. City Development Canvas (CDC) and International Index

ตัวอย่างการเทียบเคียงผืนผ้าใบเมืองนำอยู่กับตัวชี้วัด (Indicator) เมืองนำอยู่ในระดับสากล โดยเป็นกรณีศึกษาเทียบเคียงความสัมพันธ์กับดัชนีการเฝ้าสังเกตการณ์เมือง (Global Urban Monitoring Framework; UMF) และกลไกของ บพท. เพื่อเป็นแนวทางในการสร้างตัวชี้วัดระดับพื้นที่ร่วมกับพื้นที่อย่างมีส่วนร่วม ทั้งนี้สามารถเทียบเคียงความสัมพันธ์กับตัวชี้วัดระดับสากลอื่นๆ เพื่อสร้างกรอบแนวทางของการออกแบบดัชนีของไทยภายใต้โครงสร้าง CDC และเป็นกลไกที่สามารถสื่อสารเทียบเคียงย้อนกลับไปยังดัชนีอื่นๆ ได้อีกทางหนึ่ง



		INDEX			
กุน	process	output	outcome	Impact	
ด้านพื้นฐานความเป็นเมือง	ยุทธศาสตร์การพัฒนาคืออยู่อาศัย	ที่อยู่อาศัย	เศรษฐกิจ	The Sustainable Development Goals (SDGs)	
ด้านคุณค่าของผังเมือง	การพัฒนาที่อยู่อาศัยที่เพียงพอสำหรับทุกคน (Adequate Housing)	บริการน้ำดื่มและมีการจัดการอย่างปลอดภัย	การกระจายรายได้	World Health Organization (WHO)	
ด้านพื้นที่หรือสถานที่ของเมือง	การพัฒนาพื้นที่เพื่อการอยู่อาศัยที่เพียงพอสำหรับทุกคน (Quality Build Public Space Development)	บริการด้านสุขอนามัยที่มีการจัดการอย่างปลอดภัย	ผลิตภัณฑ์ของเมืองGDPต่อตัวPPP	UNESCO Global Network of Learning Cities	
ด้านทรัพยากรมนุษย์ของเมือง	ยุทธศาสตร์การพัฒนาการเดินทางในเมือง	บริการส่งอำนวยความสะดวกด้านสุขอนามัยขั้นพื้นฐานในพื้นที่	การแข่งขันของอุตสาหกรรมขนาดเล็ก	Low Carbon City	
กลไกเติบโตใหม่ของ บพท.	การพัฒนากระบวนการขนส่งสาธารณะ (Urban Transit)	ความมั่นคงทางอาหาร	การจัดตั้งทุนธุรกิจในพื้นที่	Economist Intelligence Unit	
	การพัฒนาการเดินทางโดยไม่มีเครื่องยนต์ (Non-Motorized Transport)	การจดทะเบียนเกิด	ค่าของสิทธิบัตร		
	การบริหารความแออัดในการเดินทาง (Travel Demand Management)	ประชากรสัมพันธ์	หนึ่งคนทุกเพศ		
	ยุทธศาสตร์ในการพัฒนาเมืองสู่เศรษฐกิจ	ประสิทธิภาพในการปกครองเมือง	การใช้ที่ดินอย่างมีประสิทธิภาพ		
	การพัฒนาเศรษฐกิจดิจิทัล (Digital Economy Development)	สวัสดิการของผู้ย้ายถิ่น	ค่าเฉลี่ยรายได้ส่วนตัวเกี่ยวกับรายได้ท้องถิ่น		
	การพัฒนาเศรษฐกิจสีเขียว เช่น เทคโนโลยีและอาหาร (Green Economy Development)	สัดส่วนของเด็กที่ได้รับวัคซีน	เวลา		
	การพัฒนาเศรษฐกิจการเรียนรู้และวัฒนธรรม (Learning and Culture Economy Development)		การเดินทาง	การบริหารจัดการเวลาส่วนตัว	
	การพัฒนาเมืองและนักท่องเที่ยว การจัดการประชุมระดับเมือง (MICE City)	การเข้าถึงขนส่งสาธารณะ	สิ่งแวดล้อม		
	การรองรับสังคมสูงวัยและสุขภาพ (Silver and Wellness Economy Development)	การใช้ระบบขนส่งสาธารณะ	การบำบัดน้ำเสียก่อนปล่อยสู่สิ่งแวดล้อม		
	การสร้างรูปแบบการทำงานร่วมกันที่ยั่งยืนที่เอื้อต่อการรวมตัวกันของแต่ละภาคส่วนเพื่อกระตุ้นเมือง	บริการพื้นฐาน	การจัดการขยะมูลฝอย		
	การพัฒนาศักยภาพการบริหารจัดการ อบจ. (Local Administrative Organization Capacity Building) ยกระดับการทำงานของท้องถิ่น ในมิติต่างๆ เพื่อเพิ่มประสิทธิภาพและประสิทธิผลของการให้บริการต่อประชาชน และ การพัฒนาพื้นที่	เข้าถึงแหล่งเรียนรู้ได้อย่างสะดวก	คุณภาพอากาศ		
	กลไกด้านนโยบายและแผนพัฒนาของเมือง (Urban Policy and Planning)	เสียชีวิตจากการจราจร	การจัดการขยะอันตราย		
	การวิเคราะห์โอกาสและศักยภาพของพื้นที่ (Area Analysis and Discovery)	การทำงาน	การใช้พลังงานทดแทน		
	การเลือกของการแก้ปัญหาและการพัฒนา (Alternative Solutions for Area Development)	อัตราการว่างงาน	การเปลี่ยนแปลงสภาพแวดล้อม		
	การนำไปสู่การแก้ปัญหาและการพัฒนาเมือง (Selected Feasible Solutions)	ประชากรผู้ใหญ่ที่มีการศึกษาจากสถาบันการศึกษา ระดับอุดมศึกษาที่เป็นที่ยอมรับ	พื้นที่คุ้มครองทางธรรมชาติ		
	กลไกการพัฒนาเครื่องมือทางการเงินและการจัดการทุนของเมือง (Urban Financial Institution and Instrument)	อัตราการสำเร็จการศึกษา	การปล่อยก๊าซเรือนกระจกทั้งหมดต่อปี/ต่อหัว		
	นโยบายการลงทุน กองทุนเมือง (Crowd Sorting and Crowd Funding Mechanism)	การศึกษาภาษาต่างประเทศในพื้นที่	การปรับตัวตามสภาพอากาศและความยืดหยุ่น		
	กลไกด้านการระดมทุน (Urban Funding and Policy Management)	เยาวชนและผู้ใหญ่ได้รับการศึกษาและฝึกอบรมทั้งในและนอกโรงเรียน	สุขภาพ		
	นวัตกรรมด้านการจัดการทุนสาธารณะ (Innovation in Public Fund Management)	การพัฒนากระบวนการศึกษา	อัตราการเสียชีวิตต่ำกว่า 5 ปี		
	การรวมกันระหว่างภาครัฐและเอกชน (Public Private Partnership as a Mechanism)	ความเท่าเทียมในสิทธิขั้นพื้นฐาน	สัดส่วนการเกิดในสถานพยาบาลทุกแห่ง		
	กลไกด้านการพัฒนาข้อมูลและองค์ความรู้ (Urban Open Data and Knowledge Management)	กรอบกฎหมายเพื่อความเท่าเทียมกัน	ความชุกของภาวะทุพโภชนาการในเด็กอายุต่ำกว่า 5 ปี (เสถียร)		
	ข้อมูลฐานด้านการพัฒนาเมืองสำหรับสาธารณะ (Public Baseline Data)	สัดส่วนความเท่าเทียมทางเพศที่การดำรงตำแหน่งในหน่วยงาน	ความชุกของภาวะทุพโภชนาการในเด็กอายุต่ำกว่า 5 ปี (เสถียร)		
	นโยบายด้านการรวบรวมและจัดการข้อมูลของเมือง (City Data Policy & Data Collection System)	การกระจายงบประมาณของท้องถิ่น	อายุขัยเฉลี่ยแรกเกิด		
	พื้นที่กลางในการเผยแพร่ข้อมูลและองค์ความรู้ของเมือง (City Dashboard and Knowledge Dissemination Platform)	กลยุทธ์การลดความเสี่ยงจากภัยพิบัติในท้องถิ่น	อัตราการเสียชีวิต (โรค)		
	พื้นที่เพื่อการเรียนรู้ของเมือง (City Learning Space)	นโยบายแห่งชาติ	สังคม		
	กลไกด้านการพัฒนาข้อมูลและองค์ความรู้ (Urban Open Data and Knowledge Management)	การตรวจสอบกรอบธรรมภิบาล	ความปลอดภัยของพื้นที่ใกล้เคียง		
	กลไกเครือข่ายธุรกิจเพื่อสังคมในพื้นที่ (Social Enterprise Network for City Development)	สินค้านการ	อัตราการคลอดของวัยรุ่น		
	กลไกด้านการพัฒนาพื้นที่ (City Development)	การใช้งานอินเทอร์เน็ต	อัตราการเสียชีวิตจากการฆ่าตัวตาย		
กลไกด้านกฎบัตร หรือกลไกทางสังคม (Charter Mechanism)	การเข้าถึงความเร็วของอินเทอร์เน็ต	การใช้แรงงานเด็ก			
การพัฒนาพื้นที่วิจัยระหว่างภาคเมืองและมหาวิทยาลัย (City Lab and University Engagement)	พื้นที่สีเขียวต่อคน	เยาวชนที่ไม่ได้รับการศึกษา การจ้างงาน หรือ การฝึกอบรม			
	การเข้าถึงพื้นที่สาธารณะแบบเปิด	ความเท่าเทียมทางสังคมระหว่างบุคคล			
	การจัดการงบประมาณเกี่ยวกับการเปลี่ยนแปลงสภาพภูมิอากาศและการปรับตัว	การส่งเสริมวัฒนธรรม			
	การประยุกต์ใช้เทคโนโลยีในการอำนวยความสะดวก	ค่าใช้จ่ายหรือต้นทุนของวัฒนธรรม			
	การเข้าถึงพื้นที่วัฒนธรรม	การจัดการมรดกทางวัฒนธรรมอย่างยั่งยืน			
		เหยื่อของการฆาตกรรมโดยเจตนา			
		เหยื่อของความรุนแรงทางกายและทางเพศ			
		ความรุนแรงในครอบครัว			
		เหยื่อจากความรุนแรง			
		การตีตีสุนเนเจ้าหน้ารัฐ			
		การมีส่วนร่วมในการวางผังเมืองและการจัดการ			

ตัวอย่างการเทียบเคียงผืนผ้าใบเมืองนำอยู่กับตัวชี้วัด (Indicator) เมืองนำอยู่ในระดับสากล โดยเป็นกรณีศึกษาเทียบเคียงความสัมพันธ์กับดัชนีการเฝ้าสังเกตการณ์เมือง (Global Urban Monitoring Framework; UMF) และกลไกของ บพท. เพื่อเป็นแนวทางในการสร้างตัวชี้วัดระดับพื้นที่ร่วมกับพื้นที่อย่างมีส่วนร่วม ทั้งนี้สามารถเทียบเคียงความสัมพันธ์กับดัชนีชี้วัดระดับสากลอื่นๆ เพื่อสร้างกรอบแนวทางของการออกแบบดัชนีของไทยภายใต้โครงสร้าง CDC และเป็นกลไกที่สามารถสื่อสารเทียบเคียงย้อนกลับไปยังดัชนีอื่นๆ ได้อีกทางหนึ่ง

UMF Indicators

ประเด็นตัวชี้วัดสำคัญที่สอดคล้องตรงกันในดัชนีระดับนานาชาติ



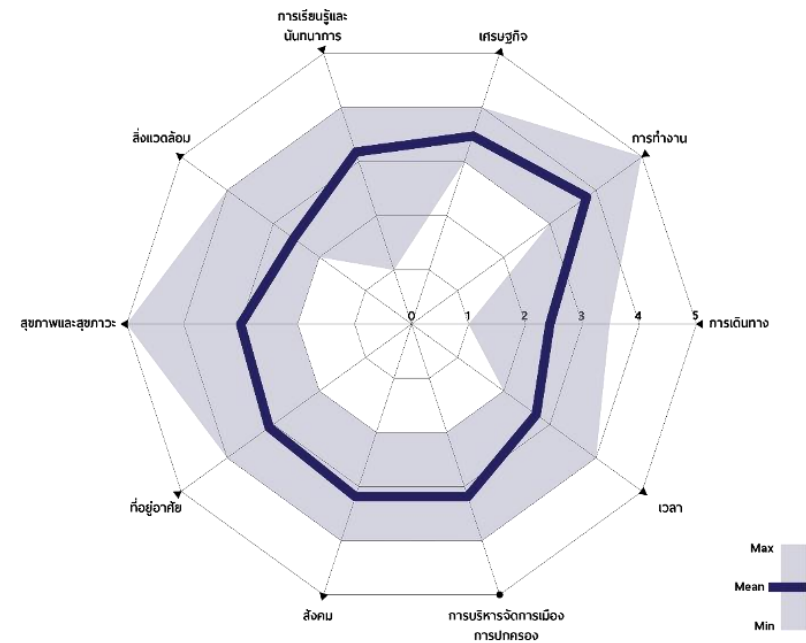
ประเด็นตัวชี้วัด (Indicator) ที่สำคัญตามความซ้ำ อ้างอิงจากดัชนีระดับนานาชาติ 6 ชุดที่ทำการศึกษา ได้แก่ ดัชนีการเฝ้าสังเกตการณ์เมือง ดัชนีธรรมาภิบาลเมือง เพื่อสุขภาพและความเป็นอยู่ที่ดี ดัชนีเมืองแห่งการเรียนรู้ ดัชนีเมืองคาร์บอนต่ำ ดัชนีเมืองยืดหยุ่น และดัชนีเมืองน่าอยู่ การเปรียบเทียบตัวชี้วัดในดัชนีทั้ง 6 ชุด พบว่ามีถึง 24 ตัวชี้วัดที่สอดคล้องกันตั้งแต่ 3 ดัชนีขึ้นไปโดยตัวชี้วัดสำคัญที่มีในทั้ง 6 ดัชนี คือตัวชี้วัดเรื่องระบบการขนส่งสาธารณะ รองลงมามี 7 ตัวชี้วัดที่สอดคล้องกันใน 4 ดัชนี ได้แก่ น้ำอุปโภคบริโภค ความมั่นคงทางอาหารและการเข้าถึง อินเทอร์เน็ตและการสื่อสาร การจัดการขยะและของเสีย พลังงานยั่งยืน ธรรมชาติและ ความรุนแรง และการมีส่วนร่วมในการปกครองและประชาสังคม เมื่อเรียงลำดับความซ้ำของแต่ละตัวชี้วัดในทั้ง 6 ดัชนีสามารถสรุปได้ดังตารางที่ 1 ดังนี้

รายการตัวชี้วัดซ้ำใน 6 ดัชนี	รายการตัวชี้วัดซ้ำใน 4 ดัชนี	รายการตัวชี้วัดซ้ำใน 3 ดัชนี
<ul style="list-style-type: none"> - ระบบการขนส่งสาธารณะ <div style="text-align: right; margin-top: 20px;"> </div>	<ul style="list-style-type: none"> - น้ำอุปโภคบริโภค - ความมั่นคงทางอาหารและการเข้าถึง - อินเทอร์เน็ตและการสื่อสาร - การจัดการขยะและของเสีย - พลังงานยั่งยืน - ธรรมชาติและ ความรุนแรง - การมีส่วนร่วมในการปกครองและประชาสังคม <div style="text-align: right; margin-top: 20px;"> </div>	<ul style="list-style-type: none"> - สถานพยาบาล (คุณภาพและการเข้าถึง) - สถานศึกษา (คุณภาพและการเข้าถึง) - สุวีถีการ ความคุ้มครองทางสังคม และการประกัน - ที่อยู่อาศัย (คุณภาพและราคา) - กิจกรรมการออกกำลังกายและพื้นที่กีฬา - สลัมในเมือง - ผู้ว่างงาน - รายได้ผลิตภัณฑ์มวลรวมจังหวัด/เมือง - การบริหารจัดการน้ำเสีย - คุณภาพอากาศ - พื้นที่สีเขียว - เครือข่ายทางสังคมและความเชื่อใจ - นโยบายจากข้อมูลและข้อมูลเปิด - ประสิทธิภาพและประสิทธิผลของเทศบาลเมือง - ความสามารถในการปรับตัวและยืดหยุ่นต่อภัยพิบัติของเทศบาลเมือง - เครือข่ายนานาชาติ <div style="text-align: right; margin-top: 20px;"> </div>

5. การประยุกต์ตัวชี้วัดเมืองนำอยู่สู่ การขับเคลื่อนเมืองและสร้างกระบวนการมีส่วนร่วมเรื่องในการขับเคลื่อนเมืองนำอยู่

กระบวนการประเมินคุณภาพของเมืองตามกรอบเวลา อดีต ปัจจุบัน และอนาคต เพื่อระบุประเด็นแนวทางตัวชี้วัดและการวัดค่า ที่ประชาชนเลือกใช้ตัดสินใจวัดค่าเมืองตนเอง

กระบวนการมีส่วนร่วมเรื่องในการขับเคลื่อนเมืองนำอยู่ เกิดขึ้นจากเครือข่ายภาคีในท้องถิ่นเพื่อเชื่อมต่อการเชิญชวนประชาชนที่หลากหลาย ทั้งจากภาคประชาชน ภาคประชาสังคม และภาคเอกชนเข้ามา โดยมีการนำเอากรอบแนวความคิดเรื่องการพัฒนาเมืองแบ่งออกเป็น 4 มิติ คือ 1) ฐานทุน 2) กลไก 3) ปัจจัยนำเข้า และ 4) ผลผลิต โดยเน้นกรอบของปัจจัยนำเข้าและผลผลิตมาใช้คล้ายประเด็นสำคัญของแต่ละเมือง และทำความเข้าใจแนวทางการพัฒนาของเมืองนั้นๆ พัฒนาออกมาเป็นผังใยแมงมุม (spider chart) ที่มีทั้งสิ้น 10 แกน ได้แก่ 1) ที่อยู่อาศัย 2) การทำงาน 3) การเดินทาง 4) การศึกษาและนันทนาการ 5) เศรษฐกิจ 6) เวลา 7) สุขภาพและสุขภาวะ 8) สิ่งแวดล้อม 9) สังคม และสุดท้าย 10) การบริหารจัดการเมือง โดยกิจกรรมเน้นให้ผู้เข้าร่วมกิจกรรม ร่วมกันประเมินคุณภาพของเมืองผ่านทั้ง 10 มิติ ในกรอบเวลาปัจจุบัน อดีต 10 ปีที่แล้ว และอนาคต 10 ปีข้างหน้า และอภิปรายถึงประเด็นย่อยที่ทำให้แต่ละกลุ่มตัดสินใจวัดค่าเมืองตนเอง



ตัวอย่างผลรวมการประเมินคุณภาพเมืองจากการประชุมเชิงปฏิบัติการ เมือง A

ข้อดีของเมือง (ได้รับคะแนนเฉลี่ย ≥ 3.5 คะแนน): เศรษฐกิจ การทำงาน
ปัญหาสำคัญ (ได้รับคะแนนเฉลี่ย ≤ 2.5 คะแนน): การเดินทาง
ปัจจัยที่พัฒนาขึ้นอย่างต่อเนื่อง: การเดินทาง การบริหารจัดการเมือง และการปกครอง การเรียนรู้และนันทนาการ
ปัจจัยที่ถดถอยอย่างต่อเนื่อง: การทำงาน สังคม ที่อยู่อาศัย สุขภาพ และสุขภาวะ สิ่งแวดล้อม
ปัจจัยที่ปัจจุบันอยู่ในหลุม (อดีตและอนาคตล้นดีกว่า): เศรษฐกิจ เวลา
ปัจจัยที่ปัจจุบันอยู่บนยอด (อดีตและอนาคตส่วนไม่ดีเท่า): -
ปัจจัยคงที่: -

รายละเอียดตัวชี้วัดในการประเมินของประชาชน (เรียงตามความถี่ที่มีการกล่าวถึง): กรณีศึกษาเมือง A

1. เศรษฐกิจ: ความเหลื่อมล้ำ รายได้และการกระจายรายได้ ค่าครองชีพ เศรษฐกิจท้องถิ่นและการจ้างงานคนท้องถิ่น ว่างงาน จำนวนสถานประกอบการ ประชากรย้ายออก EEC
2. การทำงาน: Automation การแข่งขันและแย่งงานกัน ค่าแรง จำนวนสถานประกอบการ การจ้างงาน ความหลากหลายของอาชีพ ตกงาน แรงงานต่างชาติ งานมั่นคง WFH
3. การเดินทาง: ขนส่งสาธารณะ รถติด คุณภาพถนน รถยนต์ส่วนตัวที่จอดรถ
4. เวลา: เวลาทำงาน เวลาในการเดินทาง
5. การบริหารจัดการเมือง การปกครอง: การรับฟังปัญหาและมีส่วนร่วมของประชาชน ประสิทธิภาพการบริหารจัดการ การเมือง การสื่อสาร และคุณภาพการให้บริการ สวัสดิการรัฐ สาธารณูปโภค วิศวักศน์ผู้บริหาร
6. สังคม: ความสัมพันธ์กันในสังคม ความช่วยเหลือเอื้ออาทร ประชากรแฝง สาธารณูปโภค ยาเสพติด แหล่งอโคจร อาชญากรรม ความสมานฉันท์ ละแวกบ้าน
7. ที่อยู่อาศัย: ราคาที่ดินและที่อยู่อาศัย ความแออัด สาธารณูปโภค ภัยพิบัติ ความปลอดภัย ประชากรแฝง
8. สุขภาพและสุขภาวะ: มลภาวะและมลพิษ ความเจ็บป่วย การเข้าถึงและคุณภาพบริการสาธารณสุข เทคโนโลยีการแพทย์ ความรู้ประชาชนในการดูแลสุขภาพ พื้นที่สีเขียว
9. สิ่งแวดล้อม: คุณภาพทรัพยากรธรรมชาติและสิ่งแวดล้อม มลพิษ อาชีพประมง ขยะ โรงงานอุตสาหกรรม คุณภาพน้ำ แหล่งอาหารและการประมง น้ำมันรั่ว ภาวะโลกร้อน PM2.5 น้ำท่วม ความสะอาด
10. การเรียนรู้และนันทนาการ: แหล่งท่องเที่ยวธรรมชาติ จำนวนและคุณภาพของพื้นที่และสวนสาธารณะ ความหลากหลายและคุณภาพของแหล่งเรียนรู้ ภาวะโลกร้อน ช่องว่างระหว่างวัย กิจกรรมของเมือง เทคโนโลยีข่าวสาร



กระบวนการทดลองกำหนดแผนพัฒนาพื้นที่ตามกรอบ City Development Canvas โดยใช้เครื่องมือ Livable City Index board game

กระบวนการมีส่วนร่วมเรื่องในการขับเคลื่อนเมืองนำอยู่ เกิดขึ้นจากเครือข่ายภาคีในท้องถิ่นเพื่อเชื่อมต่อการเชิญชวนประชาชนที่หลากหลาย ทั้งจากภาคประชาชน ภาคประชาสังคม และภาคเอกชนเข้ามา โดยมีการนำเอากรอบแนวความคิดเรื่องการพัฒนาเมือง แบ่งออกเป็น 4 มิติ คือ 1) ฐานทุน 2) กลไก 3) บริการของเมือง และ 4) ผลลัพธ์ โดยออกแบบแบบเครื่องมือ Board game ที่มีการออกแบบ ยกตัวอย่างตัวชี้วัด Indicator ที่สำคัญหมวดละ 5 indicator ในรูปแบบการ์ด เพื่อใช้เป็นเครื่องมือเรียนรู้ คลี่คลายประเด็นสำคัญของแต่ละเมือง และทดลองหาแนวทางการพัฒนาของเมืองนั้นๆ ตามโครงสร้าง Index ของ City Development Canvas โดยกิจกรรมเน้นให้ผู้เข้าร่วมกิจกรรม เลือกประเด็นที่มีความสนใจหรือต้องการพัฒนาในเมืองของตนและเลือกหยิบการ์ด Indicator มาร้อยเรียงกัน โดยเริ่มที่การ์ดความหวัง (Aspiration) ที่ต้องการมากที่สุด จับคู่กับการจัดหมวดหมู่อื่นๆ โดยจำกัดจำนวนไม่เกิน 2 ใบต่อมิติเพื่อให้ความหวังนั้นเป็นจริงขึ้นมา ซึ่งกระบวนการดังกล่าวจะได้มาซึ่งกระบวนการทัศนในการใช้ดัชนีและตัวชี้วัดเพื่อการพัฒนาโครงการขับเคลื่อนในพื้นที่ และเป็นแนวทางตั้งต้นในการร่วมกันออกแบบคิดสรรตัวชี้วัดที่เหมาะสมของพื้นที่อย่างมีส่วนร่วม



ตัวอย่างชุดเครื่องมือ CDC Card Game สำหรับกระบวนการทำความเข้าใจ ทดลองทำแผน และการตามหา Index ที่เหมาะสม

กระบวนการทดลองสร้างแนวคิดแผนด้วย Index



แนวทาง 1 บริการของเมืองที่ต้องการที่สุด เพื่อให้เกิดผลลัพธ์เช่นไรต่อประชาชนโดยใช้กลไกใดบ้างในการขับเคลื่อนให้เกิดขึ้น บนฐานของต้นทุนเมืองส่วนใด



แนวทาง 2 ผลลัพธ์ต่อประชาชนที่ต้องการมากที่สุด ต้องมีบริการของเมืองเรื่องใด โดยใช้กลไกใดบ้างในการขับเคลื่อนให้เกิดขึ้น บนฐานของต้นทุนเมืองส่วนใด



ตัวอย่างผลลัพธ์ : พื้นที่มีความต้องการพัฒนามิตด้านเศรษฐกิจในพื้นที่ โดยมุ่งเน้นไปที่การกระจายรายได้และมีเงินมากขึ้น ด้วยวิธีการพัฒนาบริการของเมืองในเรื่องการท่องเที่ยว บนพื้นฐานทุนของพื้นที่ด้านที่ตั้งภูมิศาสตร์ที่มีทรัพยากรธรรมชาติที่สามารถพัฒนาได้ อันจะก่อให้เกิดการหมุนเวียนกระจายรายได้และการจ้างงานในพื้นที่มากขึ้น ทั้งนี้การสร้างกิจกรรมและดึงดูดการลงทุน

ประเด็นตัวชี้วัดในรูปแบบการ์ดที่มีการพูดถึงและมี
สถิติการหยิบใช้เพื่อประกอบการทดลองจัดทำ
แผนพัฒนาเมืองนำอยู่ แยกตามโครงสร้างของ
City Development Canvas

อันดับ	ชื่อ
มิติกลไกซ์ขับเคลื่อนเมือง	
1	ร1/02 กลไกความร่วมมือ
2	ร1/03 กลไกการลงทุน
3	ร1/01 กลไกการวางแผน
4	ร1/05 กลไกใหม่อื่น ๆ
5	ร1/04 กลไกการใช้ข้อมูล

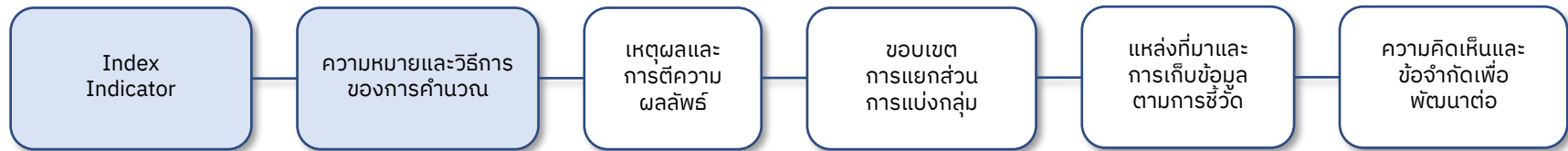
อันดับ	ชื่อ
มิติกุณของเมือง	
1	ร1/00 ทุนด้านที่ตั้งภูมิศาสตร์
2	ร2/00 ทุนสถานที่ (ที่เด่น)
3	ร5/00 ทุนด้านอื่น ๆ
4	ร4/00 ทุนด้านทรัพยากรมนุษย์ (คนดัง)
5	ร3/00 ทุนด้านผลผลิต (ของดี)

อันดับ	ชื่อ
SERVICE บริการของเมืองด้านที่อยู่อาศัย	
1	ร1/02 ที่อยู่อาศัยคุณภาพดี
2	ร1/03 มีบริการต่าง ๆ รอบที่อยู่อาศัย
3	ร1/01 ที่อยู่อาศัยราคาเข้าถึงได้
4	ร1/05 ที่อยู่อาศัยมีสาธารณูปโภคครบครัน
5	ร1/04 ชุมชนไม่แออัด
SERVICE บริการของเมืองด้านการทำงาน	
1	ร2/01 มีการจ้างงานที่หลากหลายเพียงพอ
2	ร2/05 ทุกคนมีสิทธิเข้าถึงงาน
3	ร2/02 ค่าตอบแทนเหมาะสม
4	ร2/03 วันและเวลาที่ใช้ในการทำงานเหมาะสม
SERVICE บริการของเมืองด้านการเดินทาง	
1	ร3/01 มีและสามารถเข้าถึงระบบขนส่งสาธารณะ
2	ร3/04 มีโครงข่ายการเดินทางที่เอื้อให้กับรูปแบบการเดินทางที่ไม่ใช้เครื่องยนต์
3	ร3/02 รูปแบบขนส่งสาธารณะมีความเหมาะสมกับการเดินทางในพื้นที่
4	ร3/05 ค่าใช้จ่ายในการเดินทางมีความเหมาะสม
SERVICE บริการของเมืองด้านสันถนาการ	
1	ร4/03 สามารถเข้าถึงพื้นที่วัฒนธรรมหรือแหล่งเรียนรู้ภูมิปัญญาท้องถิ่น
2	ร4/04 สามารถเข้าถึงพื้นที่เพื่อการท่องเที่ยวพักผ่อน บันเทิง
3	ร4/01 สามารถเข้าถึงพื้นที่สาธารณะ

อันดับ	ชื่อ
OUTCOME ผลลัพธ์ด้านเศรษฐกิจ	
1	อ1/01 กระจายรายได้เงินในประเเปามากขึ้น
2	อ1/02 เงินเก็บมากขึ้น
3	อ1/03 ความเหลื่อมล้ำลดลง
4	อ1/05 สามารถหารานได้หลายช่องทาง
OUTCOME ผลลัพธ์ด้านเวลา	
1	อ2/05 ในหนึ่งวันสามารถทำอะไรได้มากมาย
2	อ2/03 เวลาที่ใช้ในการเดินทางลดลง
OUTCOME ผลลัพธ์ด้านสิ่งแวดล้อม	
1	อ3/02 คุณภาพอากาศ
2	อ3/01 สิ่งแวดล้อมของเมืองมีความสวยงาม
3	อ3/05 รับมือได้เมื่อภัยพิบัติมา
4	อ3/03 รู้สึกมั่นใจไม่มีสารพิษตกค้าง
OUTCOME ผลลัพธ์ด้านสุขภาพ	
1	อ4/05 ไม่เสียชีวิตก่อนวัยอันควร
OUTCOME ผลลัพธ์ด้านสังคม	
1	อ5/05 คุณภาพของสังคมดีมีคุณภาพชีวิตที่ดี
2	อ5/03 อยู่ร่วมกันได้บนความหลากหลาย
3	อ5/04 มีเสียง มีส่วนร่วม กำหนดแผนนโยบาย

6. ประมวลข้อสังเกตจากระบวนการมีส่วนร่วม ในการสร้างกรอบดัชนีเมืองนำอยู่ระดับท้องถิ่น

กรอบการสร้างตัวชี้วัดและข้อมูล (*Global Urban Monitoring Framework; UMF*)



มิติด้านทุนของเมือง

อันดับ	ข้อสังเกต Indicator ที่นิยมเลือกใช้และพูดถึงบ่อย	Keyword แนวทางการนิยามความหมายและวิธีการของการคำนวณที่พบจากระบวนการ
มิติทุนของเมือง		
1	ทุนด้านที่ตั้งภูมิศาสตร์ (ที่ตั้ง)	การระบุรายการของทุน ลักษณะความสำคัญ คุณค่า อัตลักษณ์ การจัดหมวดหมู่ ลักษณะการผลิต ความหลากหลายและการเข้าถึง มูลค่าที่เกิดขึ้น กิจกรรมที่เกิดขึ้น ผลกระทบผ่านกระบวนการเรียนรู้ ร่วมให้ข้อมูล วิเคราะห์จากฐานข้อมูล รวมถึง Expert Interview
2	ทุนสถานที่ (ที่เด่น)	
4	ทุนด้านทรัพยากรมนุษย์ (คนดัง)	
5	ทุนด้านผลผลิต (ของดี)	

อันดับ	ข้อสังเกต Indicator ที่นิยมเลือกใช้และพูดถึงบ่อย	Keyword แนวทางการนิยามความหมายและวิธีการของการคำนวณที่พบจากกระบวนการ
มิติกลไกขับเคลื่อนเมือง		
1	กลไกความร่วมมือ การพัฒนาข้อมูลและองค์ความรู้ (Urban Open Data and Knowledge Management)	<ul style="list-style-type: none"> • กลไกเครือข่ายธุรกิจเพื่อสังคมในพื้นที่ (Social Enterprise Network for City Development) • กลไกด้านการพัฒนาพื้นที่ (City Development) • กลไกด้านกฎบัตร หรือกลไกทางสังคมอื่น (Charter Mechanism) • การพัฒนาพื้นที่วิจัยร่วมระหว่างภาคเมืองและภาควิชาการ (City Lab and University Engagement)
2	กลไกการลงทุน การพัฒนาเครื่องมือทางการเงินและการจัดการทุนของเมือง (Urban Financial Institution and Instrument)	<ul style="list-style-type: none"> • นโยบายการลงทุน กองทุนเมือง (Crowd Sorting and Crowd Funding Mechanism) • กลไกด้านการระดมทุน (Urban Funding and Policy Management) • นวัตกรรมด้านการจัดการทุนสาธารณะ (Innovation in Public Fund Management) • การลงทุนร่วมระหว่างภาครัฐและเอกชน (Public Private Partnership as a Mechanism)
3	กลไกการวางแผน นโยบายและแผนพัฒนาของเมือง (Urban Policy and Planning)	<ul style="list-style-type: none"> • การวิเคราะห์โอกาสและศักยภาพของพื้นที่ (Area Analysis and Discovery) • การเลือกของการแก้ปัญหาและการพัฒนา (Alternative Solutions for Area Development) • การนำไปสู่การแก้ปัญหาและการพัฒนาเมือง (Selected Feasible Solutions) • คุณภาพการบริการภาครัฐ การรับฟังปัญหาและมีส่วนร่วมของประชาชน ประสิทธิภาพการบริหารจัดการ • การสื่อสารและคุณภาพการให้บริการ สวัสดิการรัฐ สาธารณูปโภค
4	กลไกการใช้ข้อมูล การพัฒนาข้อมูลและองค์ความรู้ (Urban Open Data and Knowledge Management)	<ul style="list-style-type: none"> • ข้อมูลฐานด้านการพัฒนาเมืองสำหรับสาธารณะ (Public Baseline Data) • นโยบายด้านการรวบรวมและจัดการข้อมูลของเมือง (City Data Policy & Data Collection System) • พื้นที่กลางในการเผยแพร่ข้อมูลและองค์ความรู้ของเมือง (City Dashboard and Knowledge Dissemination Platform) • พื้นที่เพื่อการเรียนรู้ของเมือง (City Learning Space)

มิติด้านบริการของเมือง

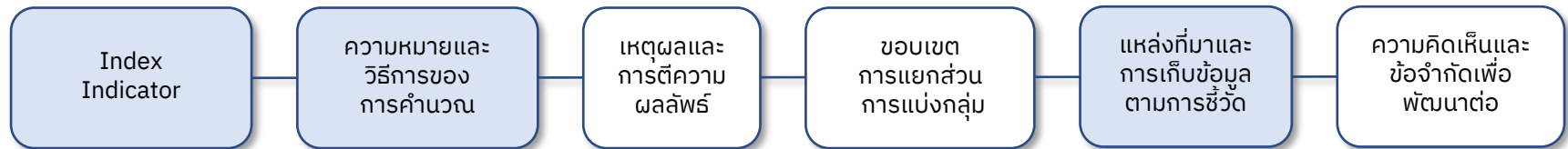
อันดับ	ข้อสังเกต Indicator ที่นิยมเลือกใช้และพูดถึงบ่อย	Keyword แนวทางการนิยามความหมายและวิธีการของการคำนวณที่พบจากกระบวนการ
SERVICE บริการของเมืองด้านที่อยู่อาศัย		
1	ที่อยู่อาศัยคุณภาพดี	ราคาที่ดินและที่อยู่อาศัย ความแออัด สาธารณูปโภค ภัยพิบัติ ความปลอดภัย ประชากรแฝง ราคาสาธารณูปโภค คุณภาพที่อยู่อาศัยและสาธารณูปโภค เทคโนโลยี ความแออัด ความปลอดภัย
2	มีบริการต่าง ๆ รอบที่อยู่อาศัย	
3	ที่อยู่อาศัยราคาเข้าถึงได้	
4	ที่อยู่อาศัยมีสาธารณูปโภคครบครัน	
5	ชุมชนไม่แออัด	
SERVICE บริการของเมืองด้านการทำงาน		
1	มีการจ้างงานที่หลากหลายเพียงพอ	Automation การแข่งขันและแย่งงานกัน ค่าแรง จำนวนสถานประกอบการ การจ้างงาน ความหลากหลายของอาชีพ ตกงาน แรงงานต่างชาติ งานมั่นคง WFH การจ้างงาน แหล่งงานในพื้นที่ ค่าแรง สวัสดิการการทำงาน ความมั่นคง ความหลากหลายของงาน การว่างงาน เทคโนโลยี
2	ทุกคนมีสิทธิเข้าถึงงาน	
3	ค่าตอบแทนเหมาะสม	
4	วันและเวลาที่ใช้ในการทำงานเหมาะสม	
SERVICE บริการของเมืองด้านการเดินทาง		
1	มีและสามารถเข้าถึงระบบขนส่งสาธารณะ	ขนส่งสาธารณะ รถติด คุณภาพถนน รถยนต์ส่วนตัว ที่จอดรถ คุณภาพถนนและเส้นทางคมนาคม รถติด ขนส่งมวลชน รถยนต์ส่วนตัว เทคโนโลยี ความหนาแน่นประชากร
2	มีโครงข่ายการเดินทางที่เอื้อให้กับรูปแบบการเดินทางที่ไม่ใช้เครื่องยนต์	
3	รูปแบบขนส่งสาธารณะมีความเหมาะสมกับการเดินทางในพื้นที่	
4	ค่าใช้จ่ายในการเดินทางมีความเหมาะสม	
SERVICE บริการของเมืองด้านสันทนาการ		
1	สามารถเข้าถึงพื้นที่วัฒนธรรมหรือแหล่งเรียนรู้ภูมิปัญญาท้องถิ่น	แหล่งท่องเที่ยวธรรมชาติ จำนวนและคุณภาพของพื้นที่และสวนสาธารณะ ความหลากหลายและคุณภาพของแหล่งเรียนรู้ ภาวะโลกร้อน ช่องว่างระหว่างวัย กิจกรรมของเมือง เทคโนโลยีข่าวสาร พื้นที่และกิจกรรมเรียนรู้นอกห้องเรียน เทคโนโลยี งานเทศกาลและประเพณี พื้นที่สีเขียวสาธารณะ จำนวนโรงเรียน สถานที่ท่องเที่ยว เทคโนโลยี คนมีความรู้
2	สามารถเข้าถึงพื้นที่เพื่อการท่องเที่ยวพักผ่อน บันเทิง	
3	สามารถเข้าถึงพื้นที่สาธารณะ	

มิติด้านผลลัพธ์ที่เกิดต่อประชาชน

อันดับ	Indicator ที่นิยมเลือกใช้และพูดถึงบ่อย	Keyword แนวทางการนิยามความหมายและวิธีการของการคำนวณที่พบจากกระบวนการ
OUTCOME ผลลัพธ์ด้านเศรษฐกิจ		
1	กระจายรายได้เงินในกระเป๋ามากขึ้น	ความเหลื่อมล้ำ รายได้และการกระจายรายได้ ค่าครองชีพ เศรษฐกิจท้องถิ่นและการจ้างงานคนท้องถิ่น ว่างงาน จำนวนสถานประกอบการ ประชากรย้ายออก EEC การพัฒนาเศรษฐกิจและการลงทุน ค่าครองชีพ เทคโนโลยี ทรัพยากรมนุษย์ รายได้
2	เงินเก็บมากขึ้น	
3	ความเหลื่อมล้ำลดลง	
4	สามารถหารายได้หลากหลายช่องทาง	
OUTCOME ผลลัพธ์ด้านเวลา		
1	ในหนึ่งวันสามารถทำอะไรได้มากมาย	เวลาทำงาน เวลาในการเดินทาง เวลาในการเดินทางและการสัญจร เวลาในการทำงาน เทคโนโลยี งานอดิเรก การพักผ่อน
2	เวลาที่ใช้ในการเดินทางลดลง	
OUTCOME ผลลัพธ์ด้านสิ่งแวดล้อม		
1	คุณภาพอากาศ	คุณภาพทรัพยากรธรรมชาติและสิ่งแวดล้อม มลพิษ อากาศประมง ชยะ โรงงานอุตสาหกรรม คุณภาพน้ำ แหล่งอาหารและการประมง ภาวะโลกร้อน PM2.5 น้ำท่วม ความสะอาดมลพิษ การจัดการขยะ พื้นที่สีเขียว คุณภาพแหล่งน้ำ ความสมบูรณ์ทรัพยากร ความสะอาด คุณภาพอากาศ
2	สิ่งแวดล้อมของเมืองมีความสวยงาม	
3	รับมือได้เมื่อภัยพิบัติมา	
4	รู้สึกมั่นใจไม่มีสารพิษตกค้าง	
OUTCOME ผลลัพธ์ด้านสุขภาพ		
1	ไม่เสียชีวิตก่อนวัยอันควร	มลภาวะและมลพิษ ความเจ็บป่วย การเข้าถึงและคุณภาพบริการสาธารณสุข เทคโนโลยี การแพทย์ ความรู้ประชาชนในการดูแลสุขภาพ พื้นที่สีเขียว มลภาวะและมลพิษ การเข้าถึงบริการสาธารณสุข เทคโนโลยีทางการแพทย์ ความเจ็บป่วย โรคระบาด พื้นที่สีเขียว
OUTCOME ผลลัพธ์ด้านสังคม		
1	คุณภาพของสังคมดีมีคุณภาพชีวิตที่ดี	ความสัมพันธ์กันในสังคม ความช่วยเหลือเอื้ออาทร ประชากรแฝง สาธารณูปโภค ยาเสพติด แหล่งอโคจร อาชญากรรม ความสมานฉันท์ ละแวกบ้าน ความสัมพันธ์กันในสังคม อาชญากรรม สังคมดิจิทัลและเทคโนโลยี ศีลธรรม แก๊งค์วัยรุ่น ความเอื้ออาทร
2	อยู่ร่วมกันได้บนความหลากหลาย	
3	มีเสียง มีส่วนร่วม กำหนดแผนนโยบาย	

7. ระบบข้อมูลและการใช้ข้อมูลเพื่อการตัดสินใจ ตามกรอบดัชนีเมืองน่าอยู่ระดับท้องถิ่น

กรอบการสร้างตัวชี้วัดและข้อมูล (*Global Urban Monitoring Framework; UMF*)



ตัวอย่างชุดข้อมูลสำคัญที่ใช้ประกอบตัวชี้วัด ตามกรอบของ City Development Canvas

ที่มาข้อมูลสามารถประเมินจากฐานข้อมูลเดิมที่มีการเก็บในหน่วยงาน การปรับปรุงข้อมูลให้สามารถประมวลผลใช้งานได้ การใช้ข้อมูลจากหน่วยงานภายนอกที่มีการจัดเก็บรวมถึงการสำรวจข้อมูลใหม่ เพื่อใช้ประกอบตัวชี้วัด

ตัวอย่างชั้นข้อมูลมิติด้านทุนของเมือง

• ความได้เปรียบทางด้านภูมิศาสตร์ของเมือง
• รายงานทุนสถานที่สำคัญของเมือง
• ทุนด้านอื่น ๆ
• ทำเนียบทุนด้านทรัพยากรมนุษย์
• รายการและคุณค่าทุนด้านผลิตผลของเมือง

ตัวอย่างชั้นข้อมูลมิติด้านกลไกขับเคลื่อนของเมือง

• ลักษณะและรูปแบบกลไกความร่วมมือ
• ลักษณะและรูปแบบกลไกการลงทุน
• ลักษณะและรูปแบบกลไกการวางแผน
• ลักษณะและรูปแบบกลไกใหม่อื่น ๆ
• ลักษณะและรูปแบบกลไกการใช้ข้อมูล

ตัวอย่างชั้นข้อมูลมิติด้านบริการของเมือง

ด้านที่อยู่อาศัย
<ul style="list-style-type: none"> เข้าถึงแหล่งน้ำดื่มที่มีความสะอาด
<ul style="list-style-type: none"> การบริการการจัดการสิ่งปฏิกูลอย่างถูกต้องตามหลักสุขอนามัย
<ul style="list-style-type: none"> การบริการสิ่งอำนวยความสะดวกด้านสุขอนามัยขั้นพื้นฐาน
<ul style="list-style-type: none"> เข้าถึงคุณภาพการบริโภคและการได้รับอาหารที่เพียงพอ
<ul style="list-style-type: none"> สามารถแจ้งเกิดได้ตามระยะเวลาตามกฎหมาย
<ul style="list-style-type: none"> การตั้งถิ่นฐานที่อยู่อาศัยถูกต้องตามหลักทางกฎหมาย
<ul style="list-style-type: none"> ในพื้นที่มีการวางแผนเพื่อพัฒนาเมืองอย่างชัดเจน
<ul style="list-style-type: none"> การได้รับบริการตามสวัสดิการของผู้ย้ายถิ่นขั้นพื้นฐานตามหลักสากล (เช่น การเข้าถึงสิทธิรักษาพยาบาล)
<ul style="list-style-type: none"> เด็กในพื้นที่ได้รับการบริการวัคซีนขั้นพื้นฐานตามช่วงอายุที่ควรจะได้รับ
<ul style="list-style-type: none"> ความพอใจในความปลอดภัยเชิงพื้นที่ (เช่น ความปลอดภัยทางด้านอาชญากรรม ความปลอดภัยทางด้านความหวาดกลัว)
<ul style="list-style-type: none"> ความพอใจในด้านคุณภาพของที่อยู่อาศัย
<ul style="list-style-type: none"> ความพอใจในด้านระบบน้ำเพื่อการอุปโภค-บริโภค
<ul style="list-style-type: none"> ความพอใจในด้านคุณภาพอากาศโดยทั่วไป
<ul style="list-style-type: none"> ความพอใจในด้านจัดการขยะมูลฝอย

ด้านการเดินทาง
<ul style="list-style-type: none"> เข้าถึงระบบการขนส่งสาธารณะ
<ul style="list-style-type: none"> ระบบขนส่งสาธารณะมีความเหมาะสมกับการเดินทางในพื้นที่
<ul style="list-style-type: none"> เข้าถึงพื้นที่อำนวยความสะดวกด้านสุขภาพ
<ul style="list-style-type: none"> ภายใน 15 นาทีหรือระยะทางไม่เกิน 400 เมตร
<ul style="list-style-type: none"> เข้าถึงพื้นที่โรงเรียนภายใน 15 นาทีหรือระยะทางไม่เกิน 400 เมตร
<ul style="list-style-type: none"> เข้าถึงพื้นที่ร้านอาหารภายใน 15 นาทีหรือระยะทางไม่เกิน 400 เมตร
<ul style="list-style-type: none"> เข้าถึงพื้นที่พักผ่อนหย่อนใจภายใน 15 นาทีหรือระยะทางไม่เกิน 400 เมตร
<ul style="list-style-type: none"> ความเสี่ยงชีวิตจากการเดินทางในพื้นที่
<ul style="list-style-type: none"> ความพอใจในด้านการขนส่งสาธารณะ
<ul style="list-style-type: none"> ความพอใจในด้านโครงข่ายของถนน
<ul style="list-style-type: none"> ความพอใจในด้านการเดินทางโดยพื้นที่ทางเท้า
<ul style="list-style-type: none"> ความพอใจในด้านการเข้าถึงการรักษาพยาบาล (ภาคเอกชน)
<ul style="list-style-type: none"> ความพอใจในด้านการเข้าถึงการรักษาพยาบาล (ภาครัฐ)
<ul style="list-style-type: none"> ความพอใจในด้านการเดินทางเข้าถึงพื้นที่สาธารณะ (เช่น สถานที่จอดรถ)

ตัวอย่างชิ้นข้อมูลมิติด้านบริการของเมือง

ด้านการทำงาน
• ข้อมูลการมีงานทำในพื้นที่
• ข้อมูลการจ้างงานภาควัฒนธรรม
• ข้อมูลผู้ได้รับการศึกษาจากสถาบันการศึกษาที่ได้รับมาตรฐาน
• การศึกษาตามสิทธิขั้นพื้นฐานที่ควรจะได้รับ
• การเรียนการสอนภาษาขั้นพื้นฐานอย่างน้อย 3 ภาษา
• การศึกษาและโอกาสในการอบรมในด้านต่างๆ
• ระบบการศึกษาในพื้นที่ได้รับการพัฒนา
• ความเท่าเทียมขั้นพื้นฐานตามสิทธิในสังคม
• ความเท่าเทียมและเสมอภาคในความเป็นเพศ
• หน่วยงานภาครัฐในพื้นที่ที่มีการแบ่งสัดส่วนการทำงานระหว่างเพศอย่างเหมาะสม
• หน่วยงานภาครัฐในพื้นที่ที่มีการใช้งบประมาณท้องถิ่นอย่างมีประสิทธิภาพ
• หน่วยงานภาครัฐในพื้นที่มีแนวทางการรับมือเมื่อเกิดปัญหาภัยพิบัติธรรมชาติ
• หน่วยงานภาครัฐในพื้นที่มีการวางแผนนโยบายซึ่งสอดคล้องกับความต้องการของประชาชน
• สามารถเข้าถึงข้อมูลเพื่อตรวจสอบตามหลักธรรมาภิบาล
• ความพอใจกับความหลากหลายในการจ้างงานภาคเอกชน
• ความพอใจกับความหลากหลายในการจ้างงานภาครัฐ
• ความพอใจกับสวัสดิการที่ได้รับจากการทำงาน
• ความพอใจกับค่าตอบแทนที่ได้รับจากการทำงาน
• ความพอใจกับความสามารถเข้าไปร่วมแสดงความคิดเห็นกับการทำงานของหน่วยงานภาครัฐ
• ความพอใจกับระบบการร้องเรียนการทุจริตและประพฤติมิชอบของเจ้าหน้าที่หน่วยงานภาครัฐ

ด้านสันถวนการ
• สามารถเข้าถึงการใช้งานอินเทอร์เน็ต
• สามารถเลือกใช้บริการอินเทอร์เน็ตที่มีความเร็วสูง
• ความพอใจในด้านโอกาสในการเข้าถึงอินเทอร์เน็ต
• สามารถเข้าถึงแหล่งพื้นที่สีเขียว เช่น สวนสาธารณะ
• สามารถเข้าถึงพื้นที่สาธารณะในพื้นที่
• หน่วยงานภาครัฐในพื้นที่ได้ให้ความสำคัญกับการจัดการเพื่อปรับปรุงพื้นที่สีเขียว
• หน่วยงานภาครัฐในพื้นที่ได้ประยุกต์ใช้เทคโนโลยีเพื่ออำนวยความสะดวกแก่ประชาชน
• ในพื้นที่มีความเหมาะสมของพื้นที่วัฒนธรรม
• ความพึงพอใจกับโอกาสในการเข้าถึงพื้นที่ซึ่งอำนวยความสะดวกด้านกีฬา
• ความพอใจกับโอกาสในการเข้าถึงพื้นที่ด้านวัฒนธรรมหรือแหล่งเรียนรู้ภูมิปัญญาท้องถิ่นที่ได้อนุรักษ์สืบสาน
• ความพอใจกับโอกาสในการเข้าถึงพื้นที่ด้านอาหารและเครื่องดื่ม
• ความพอใจกับโอกาสในการเข้าถึงพื้นที่ด้านอุปโภคบริโภคและบริการ
• ความพอใจกับโอกาสในการเข้าถึงพื้นที่เพื่อการท่องเที่ยว
• ความพอใจกับโอกาสในการเข้าถึงพื้นที่สวนสาธารณะ

ตัวอย่างชั้นข้อมูลมิติด้านผลลัพธ์ที่เกิดต่อประชาชน

ด้านเศรษฐกิจ
<ul style="list-style-type: none"> มีการกระจายรายได้อย่างเท่าเทียมในพื้นที่ มีผลิตภัณฑ์ของเมืองเพิ่มขึ้นเมื่อเทียบกับเมือง
<ul style="list-style-type: none"> มีการแข่งขันของอุตสาหกรรมขนาดเล็กในพื้นที่
<ul style="list-style-type: none"> มีการจัดตั้งทุนธุรกิจขนาดเล็กในพื้นที่ มีการออกสิทธิบัตรของผลงานด้านนวัตกรรมในพื้นที่
<ul style="list-style-type: none"> หน่วยงานภาครัฐในพื้นที่มีการกู้ยืมเงินจากภาคเอกชนหรือระหว่างประเทศ
<ul style="list-style-type: none"> มีการใช้ที่ดินอย่างมีประสิทธิภาพในพื้นที่ รายได้ส่วนตัวของท่านเฉลี่ยเทียบเท่ากับรายได้ท้องถิ่น

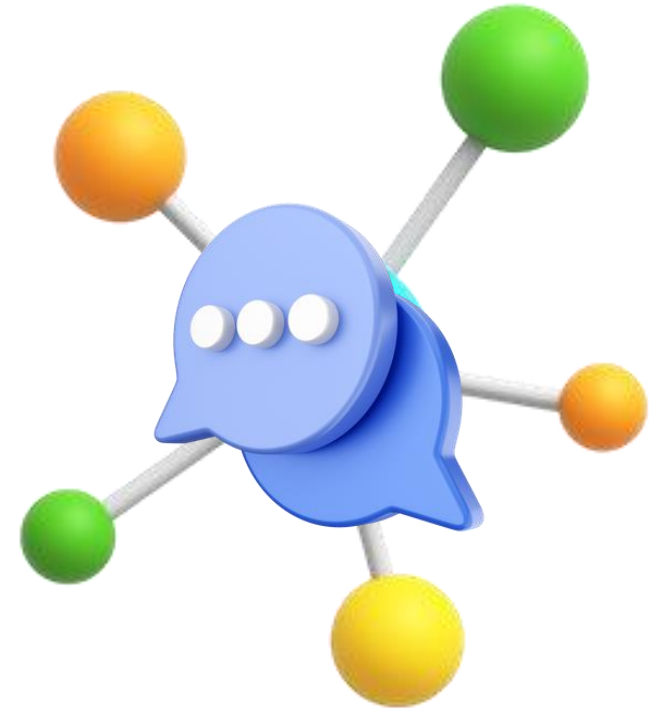
ด้านเวลา
<ul style="list-style-type: none"> สามารถบริหารจัดการเวลาส่วนตัวได้
<ul style="list-style-type: none"> สามารถบริหารจัดการเวลาในการพักผ่อน 8 ชั่วโมงต่อวัน
<ul style="list-style-type: none"> สามารถบริหารจัดการเวลาในการทำงาน 8 ชั่วโมงต่อวัน
<ul style="list-style-type: none"> สามารถบริหารจัดการเวลาในการสนทนากារ 7 ชั่วโมงต่อวัน
<ul style="list-style-type: none"> สามารถบริหารจัดการเวลาในการเดินทาง 1 ชั่วโมงต่อวัน

ด้านสิ่งแวดล้อม
<ul style="list-style-type: none"> ในพื้นที่มีการบำบัดน้ำเสียก่อนปล่อยสู่สิ่งแวดล้อม
<ul style="list-style-type: none"> ในพื้นที่มีการจัดการขยะมูลฝอยอย่างมีประสิทธิภาพ
<ul style="list-style-type: none"> ในพื้นที่มีการวัดและจัดการคุณภาพอากาศ
<ul style="list-style-type: none"> ในพื้นที่มีการจัดการขยะอันตรายอย่างมีประสิทธิภาพ
<ul style="list-style-type: none"> ในพื้นที่มีการใช้พลังงานทดแทน
<ul style="list-style-type: none"> ในพื้นที่มีการเปลี่ยนแปลงของสภาพแวดล้อม
<ul style="list-style-type: none"> ในพื้นที่มีการปกป้องคุ้มครองพื้นที่ทางธรรมชาติ
<ul style="list-style-type: none"> ในพื้นที่มีมาตรการจัดการการปล่อยก๊าซเรือนกระจก
<ul style="list-style-type: none"> ในพื้นที่สามารถปรับตัวตามสภาพอากาศและพร้อมรับมือกับสถานการณ์ต่างๆ

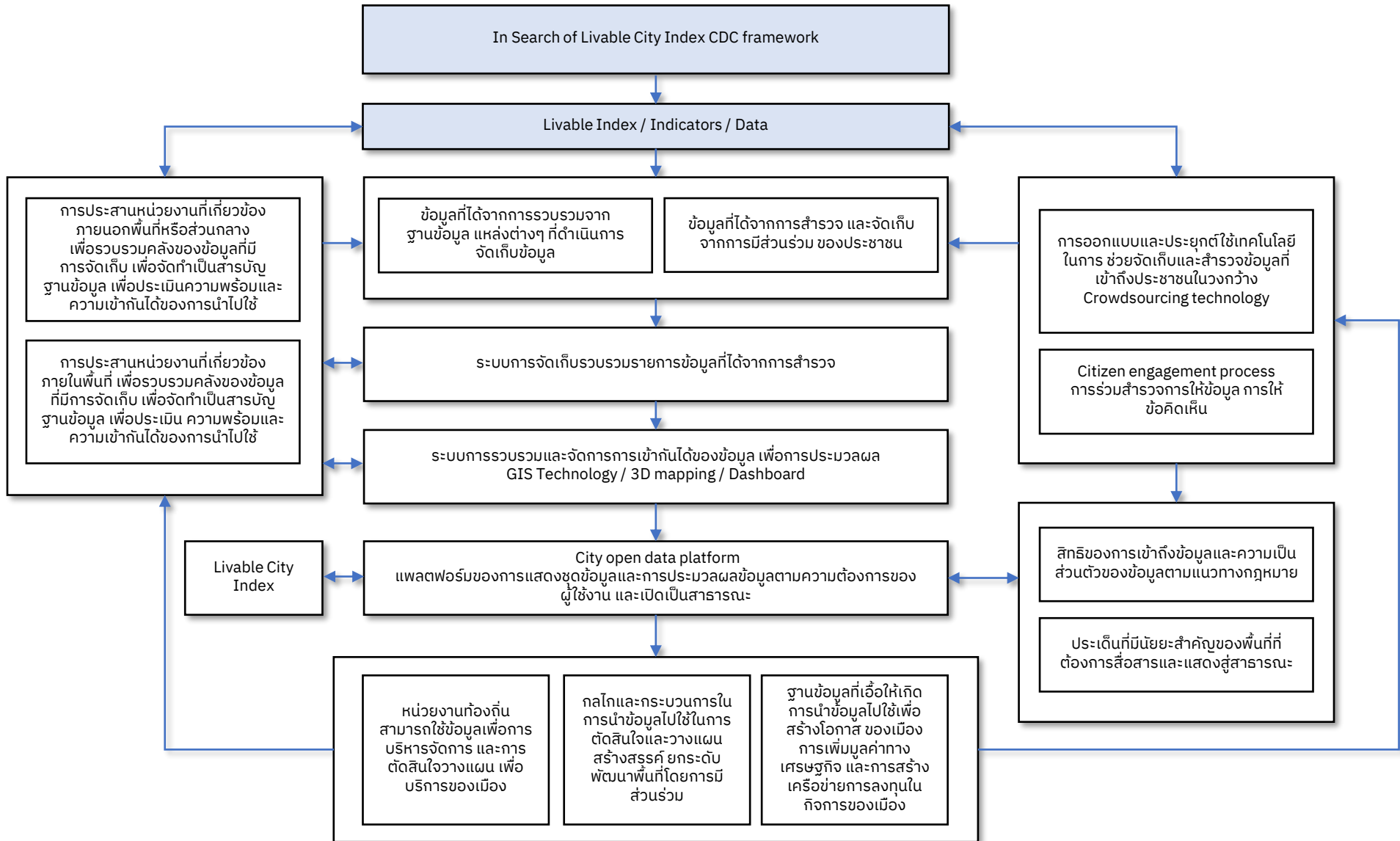
ด้านสุขภาพ
<ul style="list-style-type: none"> การได้รับสวัสดิ์ด้านสุขภาพอย่างเพียงพอของเด็กที่อายุต่ำกว่า 5 ปีในพื้นที่
<ul style="list-style-type: none"> ความสามารถเกิดในสถานพยาบาลทุกแห่ง
<ul style="list-style-type: none"> เด็กที่อายุต่ำกว่า 5 ปีมีภาวะน้ำหนักเกิน
<ul style="list-style-type: none"> เด็กที่อายุต่ำกว่า 5 ปีมีความเสี่ยงต่อการเสียชีวิต
<ul style="list-style-type: none"> การรอดตายของเด็กแรกเกิดในพื้นที่เมืองเพิ่มขึ้น
<ul style="list-style-type: none"> ความเสี่ยงของชีวิตประชากรที่เกิดจากโรค

ตัวอย่างชั้นข้อมูลมิติด้านผลลัพธ์ที่เกิดต่อประชาชน

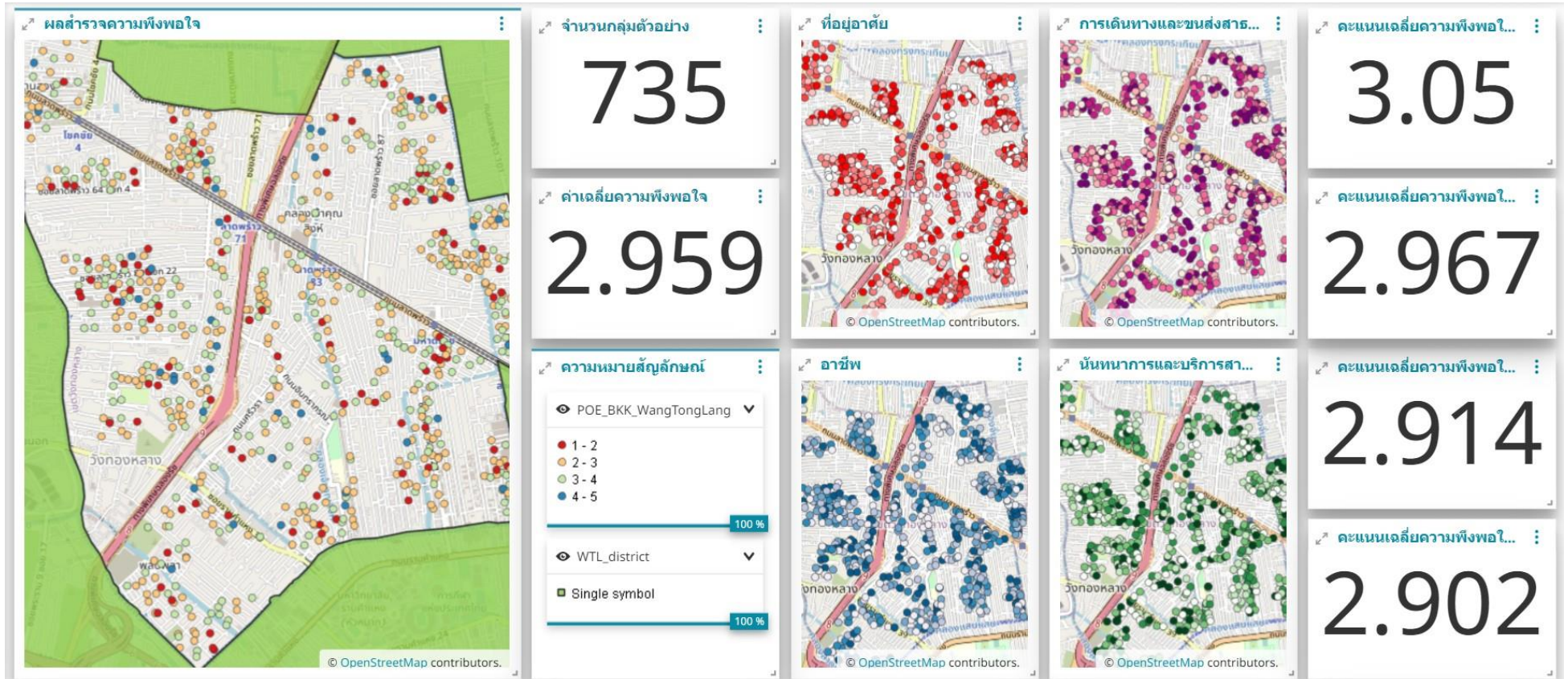
ด้านสังคม
• ในพื้นที่ที่มีความปลอดภัยต่อการใช้ชีวิต
• ในพื้นที่มีอัตราการคลอดบุตรของวัยรุ่นต่ำ
• ในพื้นที่มีอัตราการเสียชีวิตจากการฆ่าตัวตายต่ำ
• ในพื้นที่มีการใช้แรงงานเด็กในพื้นที่
• เยาวชนในพื้นที่ไม่ได้รับการศึกษาเท่าที่ควร
• ในพื้นที่มีแนวคิดความเท่าเทียมกันในสังคมระหว่างบุคคล
• ในพื้นที่มีการส่งเสริมวัฒนธรรม
• ในพื้นที่มีกู่ในการรักษามรดกทางวัฒนธรรมของเมือง
• ในพื้นที่มีการจัดการมรดกทางวัฒนธรรมอย่างยั่งยืน
• ในพื้นที่มีเหยื่อของการฆาตกรรมโดยเจตนาที่ลดลง
• ในพื้นที่มีเหยื่อของความรุนแรงทางร่างกายและทางเพศลดลง
• ในพื้นที่การเกิดความรุนแรงในครอบครัวลดลง
• ในพื้นที่มีเหยื่อของอาชญากรรมรุนแรงลดลง
• ในพื้นที่มีการติดสินบนเจ้าหน้าที่รัฐ
• ในพื้นที่ประชาชนมีส่วนร่วมในการวางผังเมืองและการจัดการเมือง



โครงสร้างของการจัดทำระบบฐานข้อมูลเปิดของเมือง เพื่อวัดผลและยกระดับบริการและการพัฒนาพื้นที่เมืองตามกรอบของดัชนีเมืองน่าอยู่อย่างมีส่วนร่วม



แนวคิดตัวอย่างของการแสดงผลระบบฐานข้อมูลของเมือง ที่แสดงผลตามกรอบตัวชี้วัด ความคิดเห็นและความพึงพอใจของประชาชน เพื่อนำข้อมูลไปใช้วางแผน และเป็นฐานข้อมูลเปิด เพื่อยกระดับบริการและการพัฒนาพื้นที่เมืองตามกรอบของดัชนีเมืองน่าอยู่อย่างมีส่วนร่วม



จัดทำโดย :

โครงการการพัฒนากระบวนการมีส่วนร่วมและการสื่อสารเชิงยุทธศาสตร์เพื่อการพัฒนาเมืองศูนย์กลางที่น่าอยู่และชาญฉลาด (Livable and Smart City) สถาบันเอเชียศึกษา จุฬาลงกรณ์มหาวิทยาลัย
และโครงการระบบการสำรวจข้อมูลทางสังคมเพื่อยกระดับการพัฒนาท้องถิ่น มหาวิทยาลัยเชียงใหม่

ภายใต้การสนับสนุนทุนวิจัยจากหน่วยบริหารและจัดการทุนด้านการพัฒนาระดับพื้นที่ (บพท.)





In Search of Thailand Livable City Index

การตามหาดัชนีเมืองน่าอยู่ของประเทศไทย

หน่วยบริหารและจัดการทุนด้านการพัฒนาระดับพื้นที่ (บพท.)
โครงการการพัฒนากระบวนการมีส่วนร่วมและการสื่อสารเชิงยุทธศาสตร์เพื่อการพัฒนา
เมืองศูนย์กลางที่น่าอยู่และชาญฉลาด (Livable and Smart City) สถาบันเอเชียศึกษา
จุฬาลงกรณ์มหาวิทยาลัย และโครงการระบบการสำรวจข้อมูลทางสังคม
เพื่อยกระดับการพัฒนาท้องถิ่น มหาวิทยาลัยเชียงใหม่

